

**PEDAGOGICKO-
VÝCHOVNÁ
REHABILITACE**

VYUČUJÍCÍ: VLADIMÍRA SOPORSKÁ



Definice

- Proces, jehož cílem je dosáhnout **maximálně možné vzdělanosti** lidí se závažnými zdravotními problémy
- Podpora **aktivního zapojení do všech obvyklých aktivit společenského života**
- Má pomoci člověku **dosáhnout k samostatnému rozhodování** a v důsledku toho i k plnohodnotnému společenskému a pracovnímu uplatnění

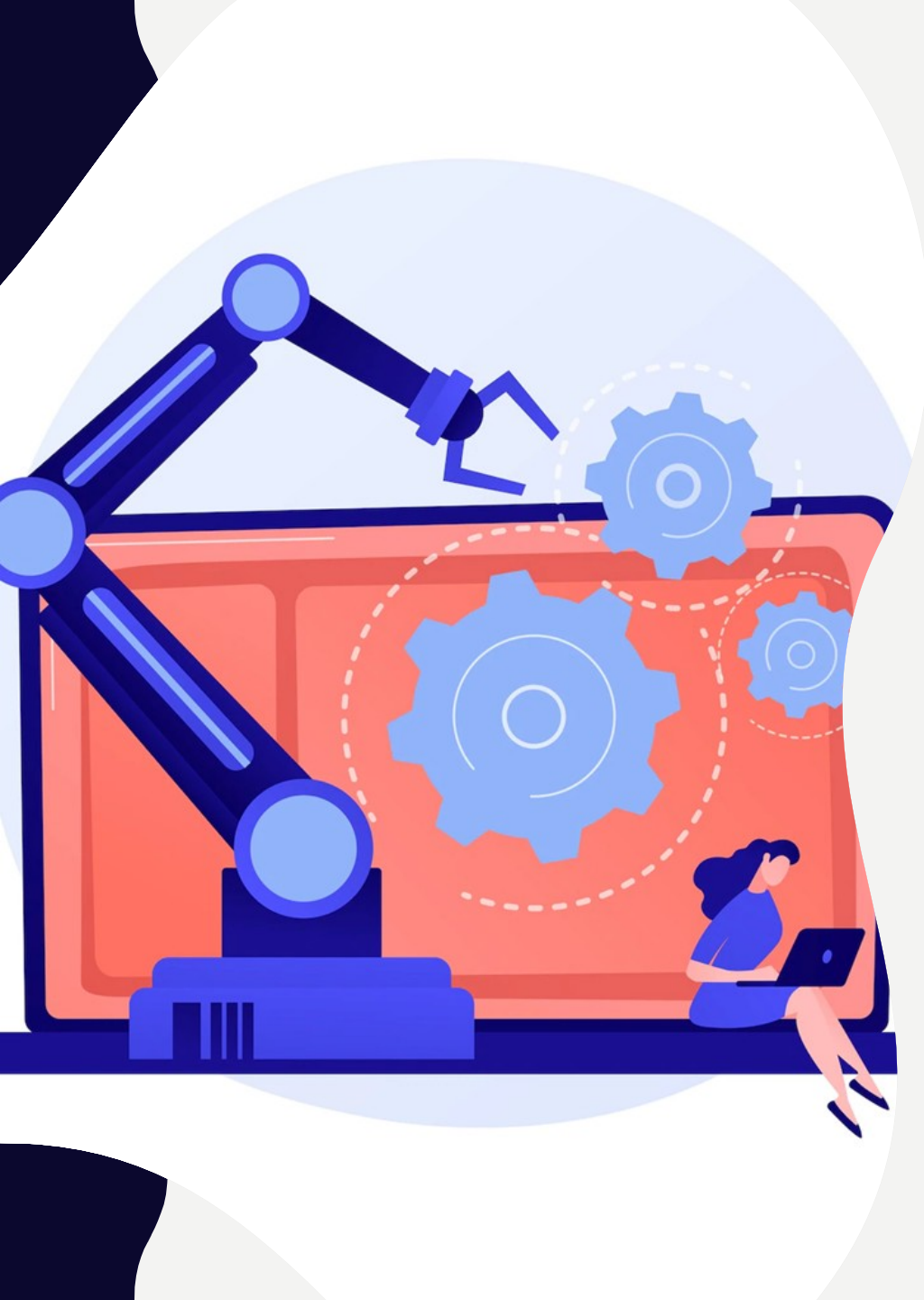


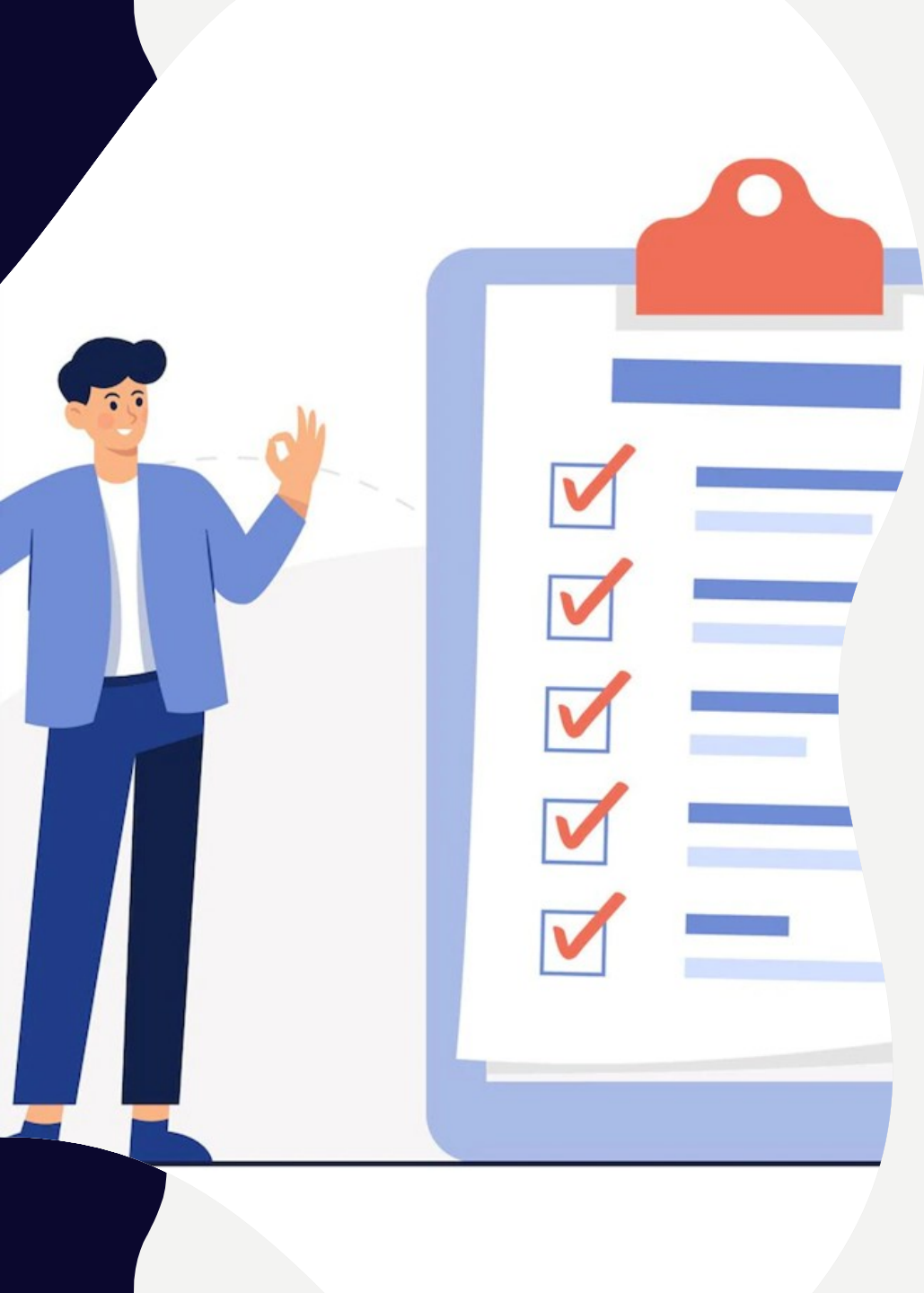
Metody a prostředky

- Prolínají se s prostředky léčebnými, sociálními i pracovními
- Při socializaci člověka hraje edukace významnou roli a nelze ji vnímat jen jako aktivitu, která se týká pouze období dětství nebo dospívání
- Výchova je permanentní celoživotní proces a vzdělávání je nutno chápat jako otevřený systém
- **Je nejvýznamnější právě v období dětství a dospívání**

Metody a prostředky

- Proces PVR je cílevědomě organizován zejména působením pedagogicko-psychologických prostředků
- Nejčastěji se **využívají metody, formy a prostředky oboru speciální pedagogiky**, které v procesu výchovy a vzdělávání **respektují druh a stupeň zdravotního problému** jednotlivého člověka





Prostředky

PVR využívá zejména tyto prostředky:

- Speciálně-pedagogická diagnostika
- Edukace
- Reedukace
- Kompenzace
- Stimulace a facilitace



Dělení SP

Podle druhového zaměření na zdravotní problémy a podle metod práce se dělí na:

- Somatopedii (vzdělávání a výchova při tělesném impairmentu)
- Psychopedii (mentální impairment)
- Oftalmopedii (zrakový impairment)
- Surdopedii (sluchový impairment)
- Etopedii (při poruchách chování)
- Logopedii (při poruchách komunikace)



Legislativa

V současné době je vzdělávání dětí, žáků a studentů se ZP (od mateřských škol po vyšší odborné školy) legislativně upraveno školským zákonem a příslušnou prováděcí vyhláškou:

- Zákon č. 472/2011 Sb., o předškolním, základním, středním, vyšším odborném a jiném vzdělávání (školský zákon)
- Vyhláška MŠMT č. 27/2016 Sb., o vzdělávání dětí, žáků se speciálními vzdělávacími potřebami a žáků nadaných



Školský zákon

Dle školského zákona se dítětem, žákem a studentem se speciálními vzdělávacími potřebami rozumí osoba se:

- **zdravotním postižením** – mentální, tělesné, duševní
- **zdravotním znevýhodněním** – dlouhodobá nemoc, lehčí poruchy učení či chování
- **sociálním znevýhodněním** – rodinné prostředí, nařízená ústavní výchova



Práva

- Podle školského zákona mají děti, žáci a studenti se ZP stejně jako ostatní děti, žáci a studenti **právo na vzdělávání**
- Jeho **obsah, formy a metody odpovídají jejich vzdělávacím potřebám a možnostem**
- Právo na vytvoření nezbytných podmínek, které toto vzdělávání umožní a na poradenskou pomoc školy i školského poradenského zařízení
- Vzdělávání ve školách zaměřených na jednotlivé druhy ZP (dříve spec. školy) má důležité místo v systému vzdělávání lidí s postižením



Integrované vzdělávání

- Pokud není důvod pro zařazení do speciálního vzdělávacího zařízení, preferuje se možnost volby vzdělávání **v hlavním vzdělávacím proudu**
- Tento směr je označován jako **integrované („inkluzivní vzdělávání“)** vzdělávání
- Podporuje **zachování přirozeného komunitního prostředí** dítěte, žáka, studenta
- Společné, tzv. integrované vzdělávání představuje jeden z účinných nástrojů sociálního učení a je jedním z důležitých faktorů **prevence sociálního vyloučení** osob ze ZP



designed by freepik

Individuální integrace

- Vzdělávání žáků s postižením ve třídách ve škole hlavního vzdělávacího proudu (běžné škole) nebo ve speciální škole určené pro žáky s jiným druhem zdravotního postižení
- Probíhá se současným zajištěním odpovídajících vzdělávacích podmínek a nezbytné speciálně pedagogické nebo psychologické péče.
- Jedná se o upřednostněnou volbu, vyhodnocují se však reálné možnosti uspokojování speciálních vzdělávacích potřeb žáka.
- Při výběru vzdělávací cesty žáka je vždy rozhodující vyjádření rodičů.
- Integrovaní žáci jsou zpravidla vzděláváni podle individuálního vzdělávacího plánu.

Skupinová integrace

- Vzdělávání žáků ve speciálních třídách, odděleních či studijních skupinách zřízených pro žáky se zdravotním postižením ve školách hlavního vzdělávacího proudu (běžné škole) nebo ve speciální škole určené pro žáky s jiným druhem ZP
- Při skupinové integraci se žáci mohou v některých vyučovacích předmětech vzdělávat společně s ostatními žáky školy a v rámci svých možností jsou zapojeni do všech aktivit mimo vyučování.





- Významnou roli v procesu integrovaného / inkluzivního vzdělávání mají **speciálně-pedagogická centra**
- Pracovníci těchto školských poradenských zařízení poskytují rodinám, pedagogům a dalším zainteresovaným subjektům na integraci dětí, žáků a studentů s postižením individuální podporu včetně informací o speciálních metodách výuky a výchovy apod.



Vzdělávání

- Při přijímání ke vzdělávání a při jeho ukončování se stanovují vhodné podmínky odpovídající potřebám ZP
- Při hodnocení žáků a studentů s postižením se přihlíží k povaze postižení nebo znevýhodnění
- Vyžaduje-li to povaha postižení, zřizují se pro tyto děti, žáky a studenty jednotlivé třídy, oddělení nebo studijní skupiny s upravenými vzdělávacími programy



Vzdělávání

- Děti, žáci a studenti s postižením mají právo bezplatně užívat při vzdělávání speciální učebnice a speciální didaktické a kompenzační učební pomůcky poskytované školou
- Např. těm, kdo nemohou číst běžné písmo zrakem, se zajišťuje právo na vzdělávání s použitím Braillova hmatového písma
- Ředitel školy může se souhlasem Krajského úřadu zřídit funkci **asistenta pedagoga**.



Asistent pedagoga

Škola může zřídit pozici asistenta pedagoga, jehož hlavními činnostmi jsou:

- Pomoc žákům s postižením při přizpůsobení se školnímu prostředí,
- Pomoc pedagogickým pracovníkům školy při výchovné a vzdělávací činnosti,
- Pomoc při komunikaci se žáky,
- Při spolupráci se zákonnými zástupci žáků a komunitou, ze které žák pochází

Podpůrná opatření

- Vzdělávání dětí, žáků a studentů se speciálními vzdělávacími potřebami se uskutečňuje s pomocí **podpůrných opatření**
- Nezbytné úpravy ve vzdělávání a školských službách odpovídající zdravotnímu stavu, kulturnímu prostředí nebo jiným životním podmínkám dítěte, žáka nebo studenta.
- Děti, žáci a studenti se speciálními vzdělávacími potřebami mají právo na bezplatné poskytování podpůrných opatření školou a školským zařízením.



Podpůrná opatření

- Využívání speciálních metod, postupů, forem a prostředků vzdělávání
- Kompenzačních, rehabilitačních a učebních pomůcek
- Speciálních učebnic a didaktických materiálů
- Zařazení předmětů speciálně-pedagogické péče
- Poskytování pedagogicko-psychologických služeb
- Zajištění služeb asistenta pedagoga
- Snížení počtu žáků ve třídě
- Oddělení nebo studijní skupina či jiná úprava organizace vzdělávání zohledňující speciální vzdělávací potřeby žáka





Podpůrná opatření

- V případě středních škol (pokud to vzdělávání žáka vyžaduje) je možné vzdělávání prodloužit o 1 - 2 roky nebo jeden ročník rozložit na 2 roky.
- Pokud žák měl v průběhu vzdělávání podpůrná opatření, která jsou takového druhu, že se bez nich neobejde ani při přijímacím řízení, pak mu bude upraven průběh této zkoušky.
- Také při ukončování vzdělávání na střední škole zakončené závěrečnou nebo maturitní zkouškou, výučním listem a praktickou zkouškou nebo absolutoriem na konzervatoři nebo na VOŠ
- Zahrnují také požadavek na stavební úpravy prostor, kde se žák vzdělává.

Podpůrná opatření

Podpůrná opatření se podle rozsahu a obsahu člení do **I. – V. stupně**, opatření různých stupňů lze kombinovat.

- **I. stupeň podpůrných opatření** vždy navrhuje a poskytuje **škola**.
- **II. -V. stupeň podpůrných opatření** navrhuje a metodicky provází v jeho naplňování **školské poradenské zařízení** (pedagogicko-psychologická poradna, speciálně pedagogické centrum)



EDUCATION



Volba podpůrných opatření

- Zákon specifikuje vybrané druhy podpůrných opatření, které mohou ve výuce uplatnit pedagogové
- Cílem je podpořit vzdělávání žáka zejména změnou pedagogických postupů.
- Pokud je charakter obtíží žáka takový, že postačují úpravy pedagogických postupů, pak škola volí 1. stupeň podpůrných opatření.
- Může postačovat jen zvýšená individualizace v pedagogických postupech.



Plán pedagogické podpory

- Někdy je třeba, aby se na úpravách vzdělávání žáka podílelo více pedagogů, pak je vhodné vytvořit **Plán pedagogické podpory**.
- Stručně popisuje, ve kterých oblastech vzdělávání má žák problémy, co se v postupech práce změní, a jaké změny promítnou do metod práce, organizace vzdělávání žáka i jeho hodnocení.
- Popis má být stručný, je záznamem pro pedagogy, kteří s žákem pracují, a poskytuje jim zpětnou vazbu.

Plán pedagogické podpory

- Zpracovává přímo škola v prvním stupni podpůrných opatření s cílem podpořit žáka, u kterého se projevují mírné obtíže ve vzdělávání.
- Pokud k podpoře vzdělávání žáka nepostačí podpůrná opatření prvního stupně poskytovaná školou, školské poradenské zařízení navrhne některá z opatření druhého až pátého stupně, mezi které patří mimo jiné také **individuální vzdělávací plán**.



IVP

- Závazný pracovní materiál sloužící všem, kteří se podílejí na výchově a vzdělávání žáka
- Stanoven je v případě potřeby jak pro žáky integrované v běžné škole, tak pro žáky školy speciální.
- Vzdělávání podle individuálního vzdělávacího plánu povoluje ředitel na základě žádosti zákonného zástupce žáka (popř. na žádost žáka, pokud je zletilý) a doporučení školského poradenského zařízení



IVP

- Vychází ze školního vzdělávacího programu příslušné školy, závěrů speciálně pedagogického vyšetření, popř. psychologického vyšetření školským poradenským zařízením, popř. doporučení registrujícího praktického lékaře pro děti a dorost nebo odborného lékaře nebo dalšího odborníka, a vyjádření zákonného zástupce žáka nebo zletilého žáka.
- Je vypracováván pro ty předměty, ve kterých se zdravotní postižení žáka výrazně projevuje
- Vypracovává ho přímo učitel daného předmětu ve spolupráci se školským poradenským zařízením, zákonnými zástupci žáka a žákem samotným.



IVP

- Obsahuje údaje o skladbě druhů a stupňů podpůrných opatření poskytovaných v kombinaci s tímto plánem, identifikační údaje žáka a údaje o pedagogických pracovnících podílejících se na vzdělávání žáka.
- V individuálním vzdělávacím plánu jsou dále uvedeny informace o:
 - úpravách obsahu vzdělávání žáka,
 - časovém a obsahovém rozvržení vzdělávání,
 - úpravách metod a forem výuky a hodnocení žáka,
 - případné úpravě očekávaných výstupů vzdělávání žáka.



Terciární vzdělávání – VŠ

- Dříve byly vysoké školy téměř bez výjimky bariérové a prakticky neexistovaly podpůrné nástroje pro tento typ vzdělávání
- Dnes je přes řadu obtíží situace významně příznivější a samotné vysoké školy rozšiřují síť středisek podpory studentů se speciálními potřebami
- Počet studentů a absolventů se ZP na vysokých školách se tak každoročně v ČR zvyšuje
- Vzdělávání vysokoškolských studentů se ZP aktuální česká legislativa neupravuje



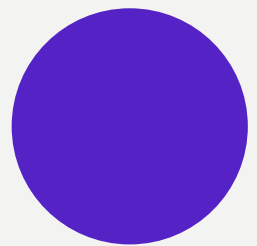
Terciární vzdělávání

- Nezastupitelné místo má další (celoživotní) vzdělávání lidí s postižením - způsob řešení jejich vzdělávacího deficitu v minulosti, kdy nabídka škol a možnosti vzdělávání k profesnímu uplatnění byly orientovány převážně na výkon manuálních činností
- V řadě případů byl základ „deficitního vzdělávání“ položen již na základní škole
- Při řešení uvedeného deficitu a při dalším vzdělávání lidí s postižením hraje významnou úlohu distanční a e-Learningové vzdělávání - umožňuje za pomoci moderních informačních technologií do značné míry a efektivním způsobem překonávat fyzické i lidské bariéry klasického školského systému

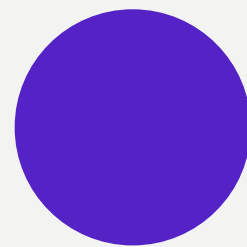
Vzdělávání vs. zaměstnání

- Vzdělání se promítá do možností **získat zaměstnání** odpovídající schopnostem a zájmům člověka
- I když postavení lidí s postižením a vývoj na trhu práce má nejisté prognózy a míra jejich zaměstnanosti je nízká, aktuální úpravy zákoníku práce a zákona o zaměstnanosti směřují k tomu, aby lidé s postižením na trhu práce měli alespoň přibližně **stejně podmínky** jako ostatní skupiny
- V tomto kontextu sehrává přístupné vzdělávání včetně vysokoškolského o to větší význam -> dlouhodobě je více nezaměstnaných mezi lidmi s nižším vzděláním





- Co si z dnešní hodiny odnáším ?



Děkuji za pozornost