

Část 4 – PRAVIDLA HRY

vhazování

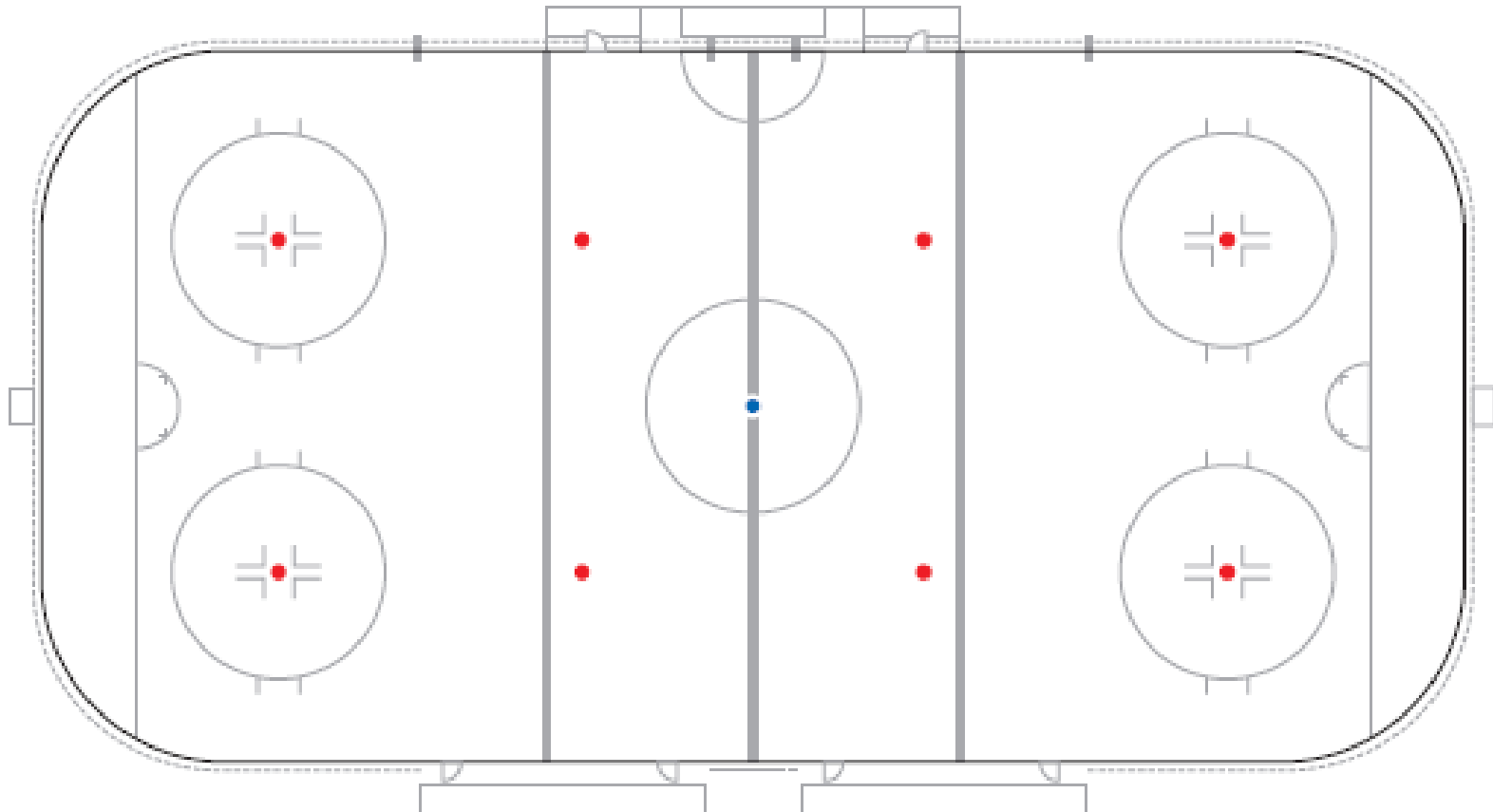
ofsajd

zakázané uvolnění



INVESTICE DO ROZVOJE VZDĚLÁVÁNÍ

440 – Vhazování jen 9 bodů pro vhazování



440 – Vhazování

- na středním bodu
 - začátek třetin a prodloužení
 - po dosažení gólu
 - při předčasném vystřídání brankáře (ne vždy)
 - pokud bylo přerušeno hry způsobeno útočícím týmem v prostoru mezi střední a útočnou modrou čarou
 - při mylně posouzeném zakázaném uvolnění (při jiných chybách rozhodčích se vhazuje na místě, kde se hrálo)

440 – Vhazování

- způsobí-li přerušení útočící tým v útočném pásmu (včetně zranění útočícího hráče):
 - vhazuje se ve středním pásmu poblíž útočné modré čáry
 - úmyslný ofsajd na koncovém bodu
 - při kombinaci dvou provinění (např. vysoká hůl a úmyslný ofsajd) se vhazuje blíže k brance provinivšího se týmu

440 – Vhazování

- při uložení trestu
„je na časomíře nový trest(y) jen u jednoho týmu ?“
- vhazuje se u branky trestaného týmu, s výjimkou:
 - začátků třetin, prodloužení, gólu,
 - zakázaném uvolnění
 - přejetí tečny kruhů
 - nezájmem hrát při výhodě na vyloučení

440 – Vhazování

- na místě, kde se hrálo
 - ukládání trestů oběma týmům
 - přerušení způsobily oba týmy
 - přerušení nelze přisoudit ani jednomu týmu nebo není popsáno v pravidlech
 - odraz puku do branky od rozhodčího, jiná chyba rozhodčích (kromě zakázaného uvolnění)

440 – Vhazování

- respektování podélných polovin hřiště, vhazování na straně
 - kde se hrálo nebo
 - odkud byl zahrán puk
- odraz puku od rozhodčího mimo hřiště
 - vhazuje se v pásmu, ve kterém se puk odrazil od rozhodčího

442 – Provádění vhazování

- hráči k sobě čelem bez fyzického kontaktu
- hůl do bílé plochy v kruhu
- útočící hráč jako první, na středním bodu jako první hostující hráč
- před vhazováním čár.rozhodčí zapíská, do 5 vteřin vhazuje
- při prvním přerušení čár.rozhodčí vymění hráče
- druhé provinění řeší hl.rozhodčí trestem

450 - Ofsajd

- útočící hráči nesmějí vjet do útočného pásma dříve než puk
- rozhodující faktory:
 - postavení bruslí hráče na modré čáře
 - poloha puku (čára je součástí pásma, odkud jde puk)

450 - Ofsajd

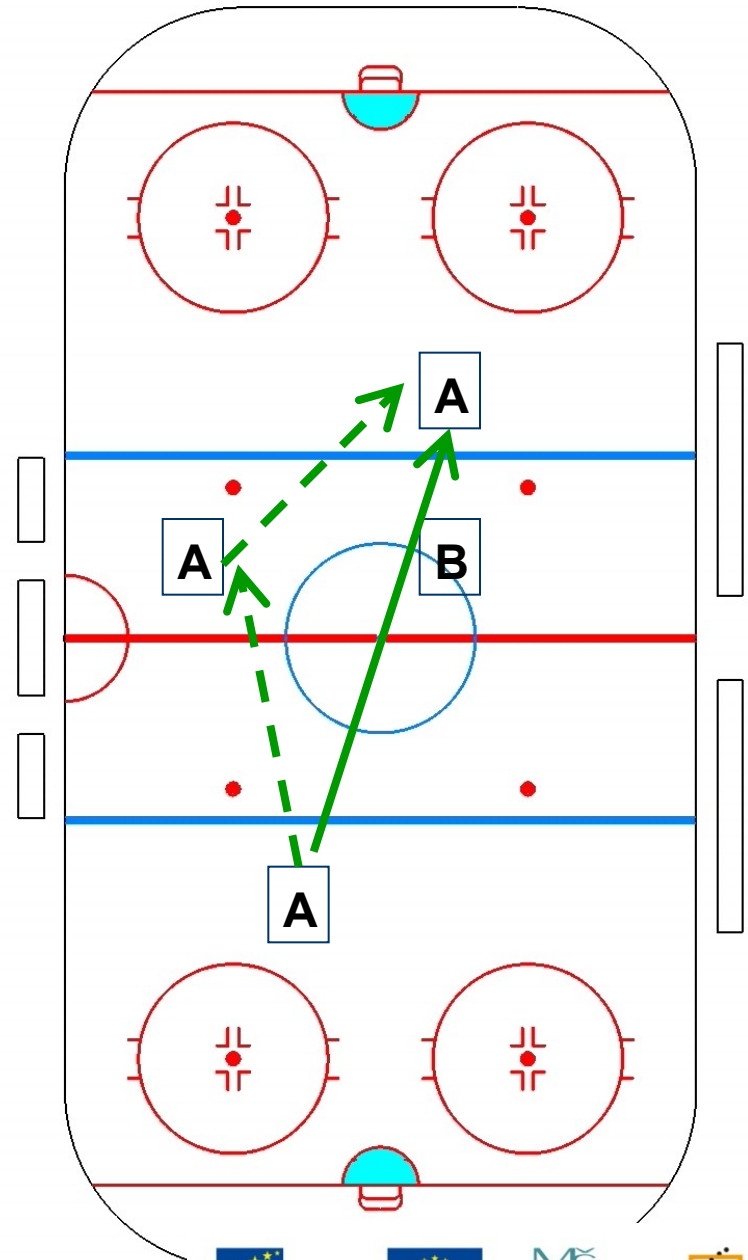
- výjimky:
 - jízda vzad s pukem
 - bránící hráč zaveze nebo přihraje puk do svého obranného pásma

450 - Ofsajd

- určení místa vhazování:
 - u modré čáry (pokud je puk zaveden do pásma)
 - v pásmu, odkud byl přihrán nebo vystřelen
 - u branky provinivšího se týmu při úmyslném ofsajdu

Místo vhazování

- vhazování při tečované přihrávce do ofsajdu
- spoluhráč:
 - na místě teče
- protihráč:
 - z místa nahrávky
 - na bodě u modré (pokud teč způsobila ofsajd)
 - *nikdy na místě teče*



451 – Výhoda při ofsajdu

- při ofsajdu za situace, kdy bránící tým může hrát
- dotek útočícího hráče s pukem znamená přerušeni hry (úmyslný dotek=úmyslný ofsajd)
- výhoda končí
 - vyvezením nebo přihráním puku do stř.pásma
 - „vyčištěním“ pásma útočícími hráči (musí nastat okamžik, kdy v pásmu není žádný útočící hráč)
- vlastní branka při výhodě platí

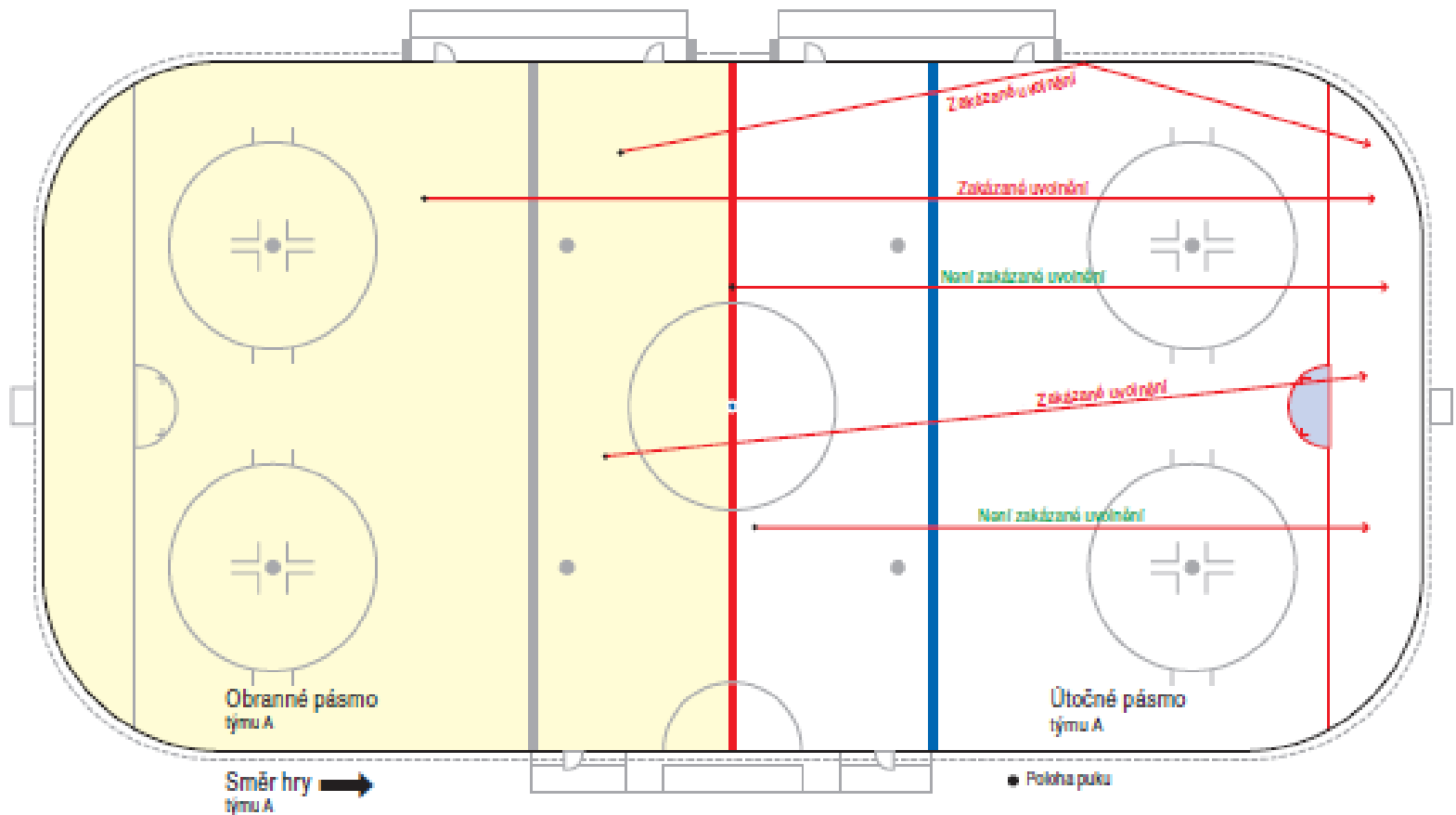
450 - Ofsajd

- střídání útočících hráčů při ofsajdové výhodě (ve 2.třetině při hráčské lavici v útočném pásmu)
 - hráč odcházející z ledu při ofsajdové výhodě vyčistí pásmo až v okamžiku, kdy je zcela na hráčské lavici
 - hráč přicházející na led je v ofsajdu v okamžiku, kdy se dotkne ledu

460 – Zakázané uvolnění

- zahrání puku z vlastní poloviny za brankovou čáru
- vhazování u branky provinivšího se týmu, na straně, odkud byl puk zahrán

460 – Zakázané uvolnění



460 – Zakázané uvolnění

- zakázané uvolnění není
 - puk skončí v brance, branka se uzná
 - v oslabení (rozhoduje okamžik zahrání puku)
 - zahrání puku přímo z vhazování
 - dotyk hráče soupeře
 - možnost soupeře hrát s pukem (včetně střídání v prostoru, kudy jde puk)
 - po střele soupeře a odrazu puku od hráče/brankáře
 - brankář opustí brankoviště (viz následující snímek)

460 – Zakázané uvolnění

- pokud brankář opustí brankoviště, ZU se neodpíská
- pokud jde střídat a nemá snahu hrát = ZU
- pokud je mimo brankoviště:
 - nepokusí se hrát pukem = ZU
 - pokusí se hrát pukem = není ZU
 - vrací se do brankoviště bez pokusu hrát = ZU
 - vrací se do brankoviště se snahou hrát = není ZU
- posuzuje a odpovídá přední ČR



MINISTERSTVO ŠKOLSTVÍ,
MLÁDEŽE A TĚLOVÝCHOVY



**OP Vzdělávání
pro konkurenceschopnost**

INVESTICE DO ROZVOJE VZDĚLÁVÁNÍ

dotazy

děkujeme za pozornost

příště

- góly, asistence
- hraní puku rukou
- hraní puku vysokou holí