

Dvakrát měř, jednou spojuj

Výměna řetězu patří k pravidelným úkonům každého cyklisty. Tedy přinejmenším takového, který náležitě dbá na svůj stroj a není mu lhostejné znehodnocení převodníků a pastorek používáním vytaženého řetězu. Další situace, která vyžaduje zvládnout tento jednoduchý servisní zákrok, může nastat při přetržení řetězu za jízdy daleko od domova. Doba používání kladiva a hřebíku pro snýtování je již nenávratně pryč, pro tento účel slouží speciální nýtovač, jehož pořizovací cena není vysoká (zhruba od 150 Kč). Navíc se díky své velikosti snadno vejde do posedlové brašny.



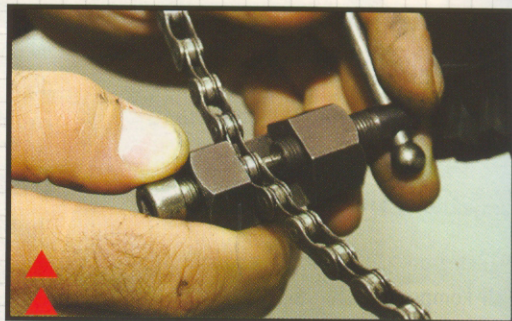
1. Pro naměření správné délky nového řetězu existují dvě možnosti. První znamená spočítat články řetězu starého, protože při pouhém poměření s novým je vytažený řetěz delší. Druhou možností je naměření délky přímo na kole. Řetěz nasadíme na velký převodník a nejmenší pastorek, ramínko přehazovačky musí při správné délce směřovat kolmo k zemi. Jezdci preferující lehčí převody mohou navíc přidat dva články. Nesprávná délka znamená, že řetěz bude na větších pastorcích příliš napínat ramínko s kladkami, a tedy více „unavovat“ materiál pružiny, nebo bude v opačném případě prověšený.

Tip: Při sundaném řetězu je nevhodnější chvíle pro důkladné vyčištění převodníků, kazety a vodících kladek.

3. Pokud chceme řetěz jen zkrátit, čep zcela neodstraňujeme, ale necháme jej lehce vyčnívat dovnitř článku. To usnadní zpětnou montáž.



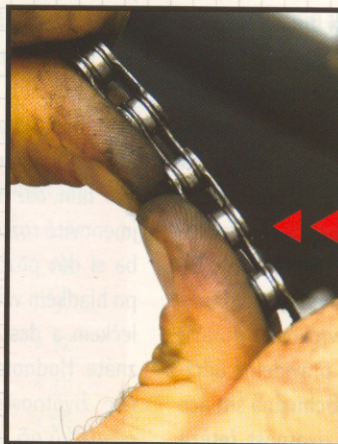
Tip: Mechaniky je doporučováno, aby spojení proběhlo na spodní „větvi“ řetězu v části vnějšího článku, který je blíže k přehazovačce ve směru obíhání řetězu.



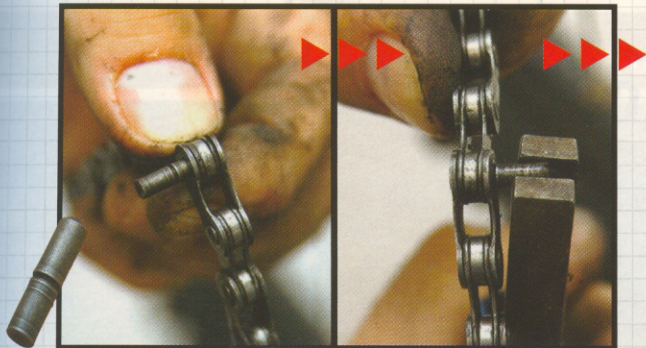
2. Při rozpojování řetěz sundáme z převodníků abychom snížili jeho napnutí. Článek usadíme přesně do nýtovače tak, aby trn směřoval doprostřed čepu. Dotáhneme přítláčným šroub a otáčením trnu čep rozpojíme.



4. Nýtování probíhá opačným způsobem – vnitřní článek vložíme do vnějšího, nasadíme nýtovač, dotáhneme přítláčným šroub a trn utahujeme. Při této fázi není opatrnosti nazbyt, čep musí přesně projít článkem a mírně a na obou stranách stejnou částí vyčnívat. V opačném případě hrozí jeho rozpojení při záběru!



5. Po spojení je ještě v případě potřeby nutné řetěz rozehýbat. Zapřeme palce o nýtovaný čep a řetěz malou silou ohneme k sobě a pak od sebe. Tím by se měly vymezit správné vůle článku.

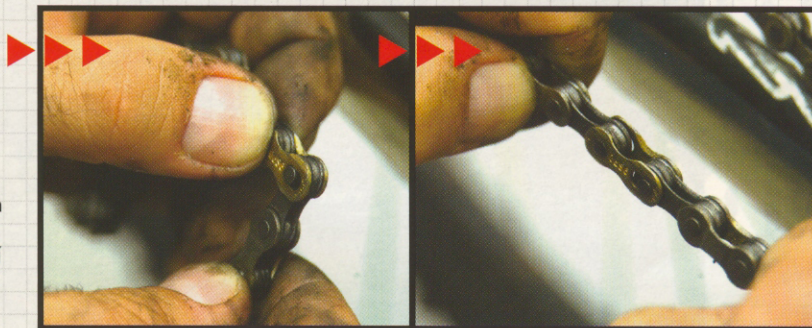


6. Spojování si lze usnadnit pomocí speciálního čepu dodávaného k řetězům Shimano. Tento se zaváděcí polovinou volně prostrčí oběma články a za pomoci nýtovače nalisuje. Poté se přebytečná část odlomí kleštěmi a již stačí jen zkontrolovat, zdali je čep dostatečně volný. Pokud ne, rozpohybujeme jej podle výše uvedeného postupu.

7. Při použití rychlospojky naměříme a zkrátíme řetěz na správnou délku tak, aby na obou jeho koncích byly vnitřní články. Do každého konce vložíme jednu polovinu spojky

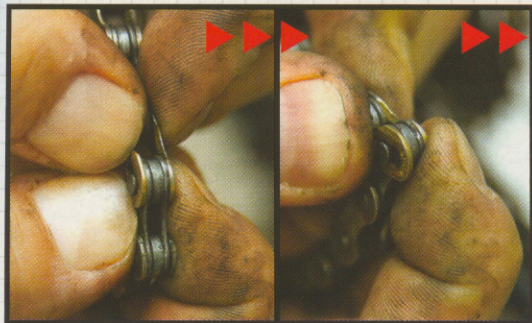


8. Nasadíme čepy do protilehlých částí a zatáhneme za řetěz. Čepy by se měly usadit v uložení. Pokud byl postup správný, není zapotřebí řetěz více rozhýbávat. U některých typů spojek je k usazení čepů zapotřebí prohnutí řetězu namísto zatažení za něj.



9. Při rozpojování není vhodné používat kleště, protože hrozí poškození spojky. Řetěz kolem ní prohne do tvaru „U“ a prsty stiskneme protilehlé kraje spojky. Poté čepy vyvlákneme.

Tip: I přesto, že používáte rychlospojku, je nýtovač mezi nářadím pod sedlem nezbytný. To v případě roztržení řetězu.



Připravil: André Vebr, foto: Velo

Příště: detekování a odstranění nepatřičných zvuků ze středového složení