

STRUKTURA A ORGANIZACE ATLETICKÝCH ZÁVODŮ

AFAM AD

Jan Cacek

Atletické závody na území ČR -kategorie:

a) **mistrovství ČR - Český atletický svaz**

- ▣ halová mistrovství
- ▣ mistrovství na dráze (tj. na stadionech)
- ▣ mistrovství mimo dráhu

b) **mítinky - organizují je soukromé subjekty**

- ▣ soukromá záležitost subjektů nezávislých na ČAS.
- ▣ Z ekonomického hlediska - nákladná záležitost
 - „Novinářská laťka“ cca 1,5 milionu Kč
 - „Zlatá tretra“ cca 50 milionů Kč

▣ c) školní atletické soutěže

- ▣ většinou v součinnosti Asociace školních sportovních klubů České republiky a Českého atletického svazu.

▣

▣ d) veřejné závody

- ▣ závody organizované různými subjekty

- místními organizacemi a spolky,
- sportovními kluby,
- obecními úřady za pomoci sponzorů většinou místního významu

- často nejen sportovní, ale i kulturní význam
- přístupné i sportovcům neregistrovaným v ČASu.

- lze rozčlenit dle místa konání:
 - ▣ silniční,
 - ▣ přespolní (cross country),
 - ▣ smíšené,
 - ▣ horské,
 - ▣ běhy do vrchu,
 - ▣ dráhové,
 - ▣ halové.

▣ e) **Běh Terryho Foxe (BTF)**

rok	počet míst	účastníci	finanční prostředky
1993	1	40	19.700,-
1994	1	482	33.000,-
1995	6	7.000	195.000,-
1996	36	21.400	660.758,-
1997	72	55.563	1.844.000,-
1998	112	72.585	2.321.597,-
1999	165	90.002	3.875.250,-
2000	231	102.626	4.085.000,-
2001	234	97.471	3.485.000,-
2002	214	74.834	2.570.539,-
2003	216	70.110	2.144.231,-
2004	210	70.894	2.052.975,-
2005	206	66.800	2.025.035,-
2006	171	57.184	1.345.754,-

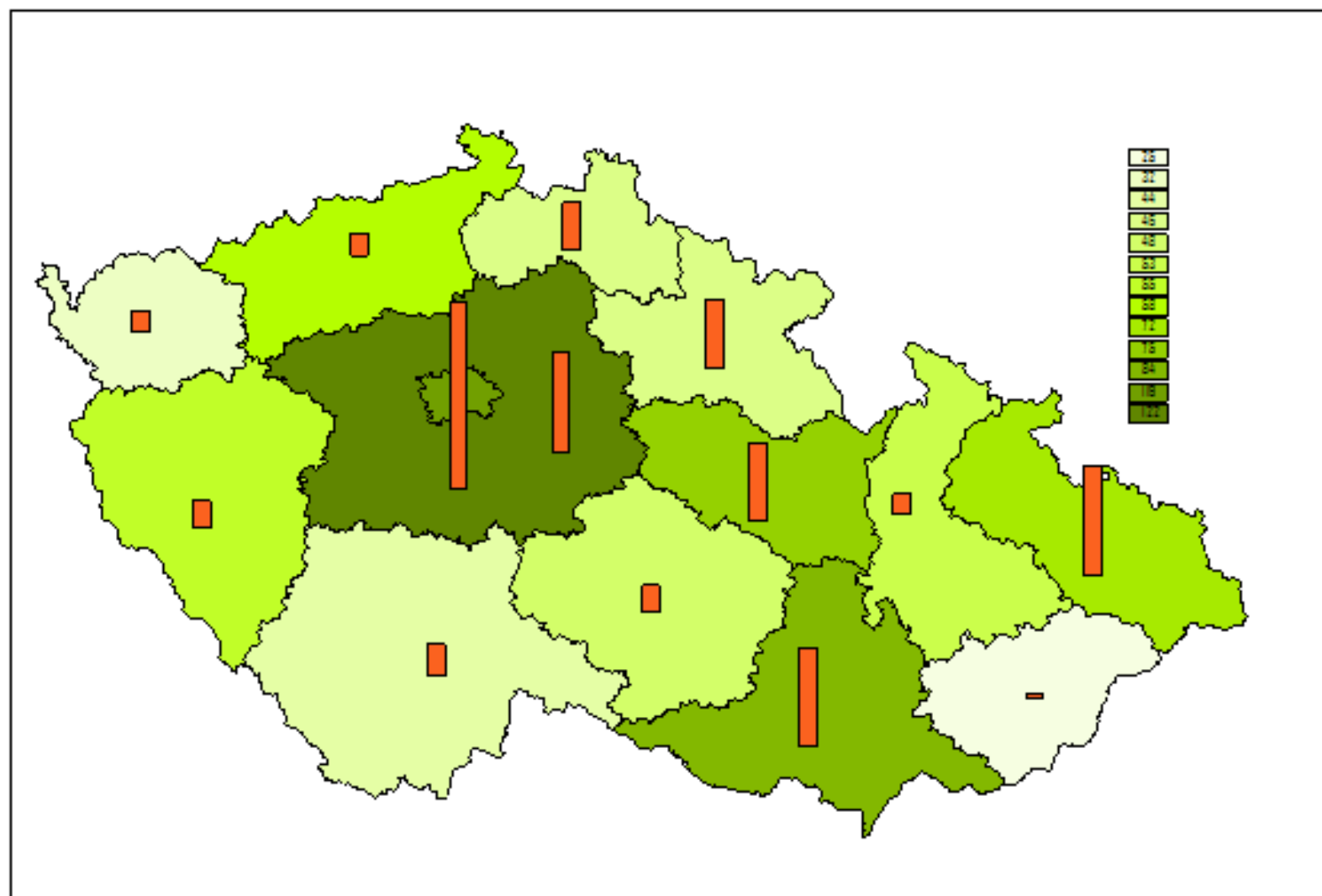
Kraj	Hustota atletických oddílů (AO/1000km ²)	Počet závodů v r. 2006
Praha	66,5	119
Středočeský	2,2	122
Jihočeský	2,6	44
Plzeňský	2,0	55
Karlovarský	2,7	32
Ústecký	3,9	58
Liberecký	6,6	46
Královéhradecký	3,4	46
Pardubický	3,8	75
Vysočina	2,2	48
Jihomoravský	5,4	84
Olomoucký	2,5	53
Zlínský	2,5	25
Moravskoslezský	4,1	72

Kraj	Průměrný ročník závodů
Praha	19
Středočeský	20
Jihočeský	19
Plzeňský	19
Karlovarský	18
Ústecký	16
Liberecký	21
Královéhradecký	16
Pardubický	16
Vysočina	18
Jihomoravský	16
Olomoucký	13
Zlínský	19
Moravskoslezský	13

	Povrch trati				
	Dráha	Umělá dráha	Silnice	Terén a silnice	Terén
Počet závodů	16	43	283	292	245
Relativní hodnota	2 %	5 %	32 %	33 %	28 %

Kraj	Povrch trati				
	Dráha	Umělá dráha	Silnice	Terén a silnice	Terén
Praha	1 %	3 %	25 %	33 %	38 %
Středočeský	2 %	1 %	32 %	39 %	26 %
Jihočeský	2 %	5 %	43 %	27 %	20 %
Plzeňský	0 %	0 %	22 %	36 %	40 %
Karlovarský	0 %	6 %	25 %	44 %	25 %
Ústecký	3 %	3 %	45 %	29 %	16 %
Liberecký	0 %	2 %	26 %	37 %	30 %
Královéhradecký	0 %	2 %	26 %	37 %	30 %
Pardubický	3 %	15 %	25 %	35 %	17 %
Vysočina	2 %	2 %	33 %	25 %	33 %
Jihomoravský	5 %	10 %	33 %	36 %	36 %
Olomoucký	0 %	4 %	42 %	26 %	28 %
Zlínský	0 %	8 %	28 %	36 %	24 %
Moravskoslezský	4 %	8 %	46 %	25 %	17 %

Kraj	Počet atletických oddílů	Hustota atletických oddílů (AO/1000 km ²)	Počet umělých atletických drah	Počet závodů v r. 2006	Počet účastníků
Středočeský	24	2,2	7	122	10817
Praha	33	66,5	9	119	19208
Jihomoravský	39	5,4	9	84	10595
Pardubický	17	3,8	6	75	8610
Moravskoslezský	22	4,1	6	72	11827
Ústecký	21	3,9	9	58	3360
Plzeňský	15	2,0	12	55	3813
Olomoucký	13	2,5	4	53	3118
Vysočina	15	2,2	4	48	3772
Liberecký	21	6,6	6	46	5785
Královéhradecký	16	3,4	3	46	7886
Jihočeský	26	2,6	11	44	4234
Karlovarský	9	2,7	4	32	3228
Zlínský	10	2,5	7	25	1689



Kraje podle závodů organizovaných v roce 2006

Průměrné počty účastníků závodů v ČR

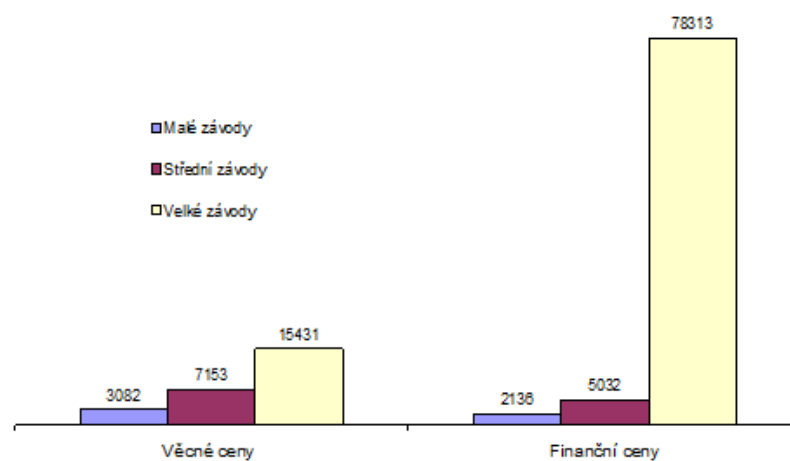
Kraj	Průměrný počet účastníků
Moravskoslezský	176
Praha	161
Jihomoravský	129
Liberecký	126
Pardubický	116
Karlovarský	104
Jihočeský	96
Středočeský	87
Královéhradecký	86
Vysočina	79
Plzeňský	71
Zlínský	68
Olomoucký	62
Ústecký	57

Statistické údaje o běžeckých závodech za celou ČR

Udaje o celé ČR	
Průměrný ročník	20
Průměrná délka trati	10 Km
Startovné průměr	47 Kč
Celkově vybráno na startovním	9 491 275 Kč
Věcné ceny průměr	9964 Kč
Věcné ceny celkem	3 855 900 Kč
Finanční ceny průměr	25 602 Kč
Finanční ceny celkem	6 067 750 Kč
Ceny celkem	9 923 650 Kč
Ceny průměr	17 783 Kč
Průměrný počet účastníků	107 osob
Velké závody (nad 250)	48
Střední závody (nad 100)	234
Malé závody (do 100)	632

Hodnoty cen v jednotlivých krajích (v Kč)

Kraj	Věcné ceny			Finanční ceny		
	Suma	Medián	Průměr	Suma	Medián	Průměr
Praha	321 542	5 000	3 005	3 417 400	1 500	32 240
Středočeský	560 500	5 000	10 002	358 900	3 000	7 477
Jihočeský	223 210	5 000	5 723	101 000	5 000	2 590
Plzeňský	135 513	3 000	2 710	126 401	2 000	3 326
Karlovarský	112 511	1 500	3 750	180 150	2 000	6 212
Ústecký	118 000	6 000	7 867	95 000	4 000	6 785
Liberecký	243 013	3 000	5 523	94 000	1 500	2 136
Královéhradecký	305 027	1 000	4 621	146 900	1 500	2 226
Pardubický	454 014	5 000	7 443	365 000	1 000	5 984
Vysočina	178 000	5 000	11 866	115 000	1 000	2 875
Jihomoravský	423 614	5 000	6 724	331 400	5 000	5 260
Olomoucký	90 000	8 000	1 800	87 000	3 000	1 775
Zlínský	123 500	2 000	5 614	151 500	1 500	7 575
Moravskoslezský	569 106	5 000	8 755	499 100	4 000	7 678



Průměrné hodnoty cen podle velikosti závodů (v Kč)

Strategický postup pro realizaci sportovní akce

□ *1. etapa - Současná situace*

- Přehled současného stavu umožní rozhodnout o:
 - cíli akce
 - cestě, která k němu vede,
 - volbě prostředků a nástrojů k jeho uskutečnění

- etapa odhalí, zda je v silách organizátora tuto akci uskutečnit.

□ **Kontrolní otázka: Jak jsme na tom?**

□ *2. etapa - Budoucí prostředí*

- mít jasnou představu o tom, jaká rizika akce skrývá
- předvídatelná rizika = snížit na minimum,
- počítat s časovými a hmotnými rezervami
- řešení nepředvídatelných rizik - pružnost a invence

□ **Kontrolní otázka: Co lze předpokládat?**

□ *3. etapa - Naše současné možnosti*

- reálné zhodnocení svých možností a nedostatků

- .
- **Kontrolní otázka: Kam až jsme schopni postoupit? (ČÁSLAVOVÁ, E. 2000)**

- ▣ *4. etapa – Možné směry*

- ▣ vymezení cílů akce - na organizátorovi,
- ▣ i několik cílů, ? zda budou všechny vzhledem k předchozím etapám předmětem realizace

- ▣ **Kontrolní otázka: Kam bychom mohli zajít?**

- ▣ *5. etapa – Naše cíle*

- ▣ stanovení cílů na základě předchozí etapy, jejich strukturu, hierarchizaci či optimalizaci.

- ▣ **Kontrolní otázka: Kam chceme dospět?**

- ▣ *6. etapa – Možné přístupové cesty*

- ▣ V některých situacích existuje více způsobů, jak dosáhnout vytyčeného cíle

- ▣ **Kontrolní otázka: Jak tam můžeme dojít? (ČÁSLAVOVÁ, E. 2000)**

- ▣ *7. etapa - Zvolená cesta strategie*

- ▣ zhodnocení účinků a důsledků různých strategií umožní zvolit tu, která je celkově nejvýhodnější

- ▣ **Kontrolní otázka: Co budeme dělat?**

- ▣ *8. etapa - Program akce*

- ▣ detaily plánu činnosti z hlediska co nejlepšího výsledku
- ▣ rozdělit role jednotlivých účastníků,
- ▣ stanovit plán akcí, časové rozpisy a termíny
- ▣ způsob kontroly

- ▣ **Kontrolní otázka: Jak to provedeme?**

- ▣

- ▣ *9. etapa - Rozpočet*

- ▣ rozpočet výdajů a příjmů celé akce
- ▣ strana příjmů - typy finančních zdrojů a jejich výši (např. poplatky účastníků, vstupné, dotace, dary od soukromých osob, dary od firem apod.)
- ▣ strana výdajů = druhy výdajů a jejich výše
- ▣ **Kontrolní otázka: Co budeme potřebovat?**

- ▣

- ▣ *10. etapa - Přehled a kontrola*

- ▣ předcházení nežádoucím a často nákladným omylům a zpožděním celé akce,

- ▣ **Kontrolní otázka: Co z toho vyplývá pro realizaci? (ČÁSLAVOVÁ, E. 2000)**

Fáze organizace atletického závodu

- **Přípravná fáze**
- délka - různá podle významnosti a obtížnosti provedení závodu
- zahrnuje - zajištění technických a ekonomických podmínek a propagaci.

- **Realizační fáze**
- vlastní uskutečnění závodu
- začíná akreditací účastníků
- končí závěrem závodů

- **Likvidační fáze**
- začíná dokončením poslední disciplíny závodu

- Obsahuje:
 - vydání a distribuci oficiálních výsledků,
 - úklid závodního štábu,
 - finanční vypořádání,
 - kontakt s médii
 - zhodnocení závodů

Zabezpečení organizace závodu

▣ První krok

- ▣ ustavení komisí a pracovních kolektivů, tzn.:
 - ▣ **závodní kancelář**
 - ▣ zpracovává informační materiály,
 - ▣ přihlášky,
 - ▣ připravuje startovní listiny a zápisové formuláře,
 - ▣ prezentuje závodníky s vydáním startovních čísel,
 - ▣ vypisuje diplomy
 - ▣ **technické zabezpečení závodu**
 - ▣ zajištění a kontrola vybavení sportoviště, náčiní, rozhodčích a technických pracovníků
 - ▣ **další komise podle významu závodu**
 - ▣ stravovací,
 - ▣ ubytovací,
 - ▣ hospodářská,
 - ▣ propagační atd.

Propozice

= základním a závazný materiál

musí obsahovat:

- ▣ úplný název závodů =záhlaví celých propozic,
- ▣ přesný název závodů,
- ▣ při jaké příležitosti se konají

Propozice - všeobecná ustanovení

- ▣ **Obsahují:**
 - název složky, která závody pořádá a technicky zabezpečuje
 - datum, místo a hodina konání - jakým způsobem se tam závodníci co nejrychleji dopraví;
 - přesnou adresu, kam je nutné odesílat přihlášky a datum, do kdy je možné se přihlašovat
 - při větších závodech kdy a kde se provádí losování, kdy končí prezentace
 - údaje o ubytování a stravování, včetně způsobu objednávky a finančního krytí
 - umístění informační a závodní kanceláře a stanovení dne a hodin jejich otevření
 - jména hlavních činníků, hlavního rozhodčího, ředitele závodů a vedoucího závodní kanceláře

Propozice - technická ustanovení

- ▣ jak budou závody probíhat,
- ▣ **Obsahují:**
 - ustanovení, že se závody konají podle pravidel ČAS;
 - rozsah závodů – které disciplíny jsou zařazeny do programu;
 - podmínky účasti závodů (kategorie, splnění limitů)
 - požadované doklady (registrační průkazy, záznam o lékařské prohlídce);
 - pořadí a časový rozpis disciplín, základní výšky, postupový klíč z rozběhů apod.
 - při závodech na atletické dráze popis tratě (délka, počet drah, povrch), při bězích mimo stadion popis a plánec tratí;
 - tituly, které budou uděleny vítězům, ceny, diplomy;
 - údaje o podávání protestů;
 - oznámení, kdy bude porada vedoucích, informace o vydání startovních čísel.

Závěr – obsahuje podpisy odpovědných pracovníků, datum schválení propozic nadřízenou složkou, datum vydání propozic

Správní činovníci

- ▣ *Předseda organizačního výboru (OV):*
 - koordinuje činnost členů organizačního výboru
 - účastní se při projednávání sponzorských dohod
 - koordinuje a zabezpečuje činnost směrem k ČASu
 - podepisuje smlouvy

- ▣ *Ředitel závodu (Competition Director):*
 - zajišťuje styk s hlavním sponzorem
 - zajišťuje spojení s EAA (Evropskou atletickou asociací) a IAAF (Mezinárodní amatérskou atletickou federací)
 - spolupracuje při zajišťování sponzorů v ČR
 - zajišťuje sepsání smlouvy s televizní stanicí
 - projednává účast českých a zahraničních závodníků
 - řídí vlastní průběh závodu (mítinku)

▣ Tajemník závodu:

- zajišťuje porady OV a zpracování distribuce zápisu
- zajišťuje veškerou korespondenci OV na území ČR
- koordinuje činnost OV
- společně s technickým ředitelem a mezinárodním sekretářem (tlumočnicí) zajišťuje vlastní kancelář mítinku, zejména:
 - ▣ přihlášky na mítink
 - ▣ startovní listiny
 - ▣ rekordní listiny
 - ▣ výsledky a jejich distribuci
 - ▣ zápisy
 - ▣ rekordní protokoly
 - ▣ informační bulletiny

▣ Technický ředitel závodu:

- ▣ zajišťuje vlastní uspořádání závodu
- ▣ kontroluje objednávky na stadióny
- ▣ navrhuje časový pořad
- ▣ objednává rozhodčí
- ▣ objednává technickou četou
- ▣ objednává pořadatelskou službu
- ▣ zajišťuje vybavení stadiónu
- ▣ zajišťuje kancelář závodu
- ▣ zajišťuje startovní čísla a bokovky
- ▣ zajišťuje podmínky pro televizi, rozhlas a novináře
- ▣ projednává rozestavení televizních kamer
- ▣ zajišťuje technickou poradu mítinku a její řízení
- ▣ zajišťuje svolavatelnu - prezentaci
- ▣ zajišťuje hlasatelskou službu
- ▣ organizuje vydání a distribuci výsledků



▣ Hospodář závodu:

- ▣ připravuje rozpočet závodu
- ▣ podepisuje sponzorské smlouvy a objednávky
- ▣ vede účetnictví na území ČR - objednávky, zálohy, faktury, výdaje, dohody, vyúčtování atd.
- ▣ připravuje prováděcí pokyny pro výplatu kapesného a odměn pro pozvané české závodníky včetně realizace výplaty
- ▣ zajišťuje vstupenky a jejich distribuci (čestné, volné, na prodej)
- ▣ zajišťuje výplatu stravného a dohod pro organizátory
- ▣ po finanční stránce řídí úseky:
 - ubytovací
 - stravovací
 - cestovní

▣ Propagace:

- ▣ zajišťuje společně s tiskovým mluvčím styk s veřejností, propagaci mítinku a akreditaci novinářů
- ▣ zajišťuje vydání české verze rozpisu závodu, časového pořadu a jejich rozeslání
- ▣ zajišťuje svoz věnovaných cen

▣

▣ Hlavní lékař závodu:

- ▣ vede zdravotní komisi
- ▣ zajišťuje navržení jídelních lístků pro závodníky
- ▣ zajišťuje dopingovou kontrolu ve spolupráci s ČAS
- ▣ zajišťuje zdravotní službu v hledišti
- ▣ zajišťuje a řídí zdravotní a lékařské služby v hotelu, při tréninku a vlastním závodu (mítinku)

▣

▣ Akviziční pracovník:

- ▣ získává finanční prostředky a ceny na závody od sponzorů

▣

▣ Hlavní rozhodčí:

- ▣ je zodpovědný za řádný průběh soutěží
- ▣ je nadřazen všem soutěžním činovníkům
- ▣ je delegován složkou, která závody povolila

▣ *Tiskový mluvčí závodu:*

- ▣ zajišťuje návrh a rozeslání akreditačních listů pro novináře
- ▣ zajišťuje propagaci mítinku v tisku, rozhlasu a televizi
- ▣ zajišťuje tiskové konference před mítinkem a rozhovory s vítězi
- ▣ navrhuje termín tiskové konference
- ▣ zpracovává organizační a technické vybavení tiskového střediska

▣

▣ *Vedoucí stravování a ubytování:*

- ▣ zajišťuje ubytování a stravování v hotelu včetně vlastní organizace při příjezdu závodníků
- ▣ spolupracuje při navrhování jídelníčku

▣

▣ *Vedoucí dopravy a organizační komise:*

- ▣ zajišťuje objednání autobusů, osobních vozů, navrhuje rozsah dopravy na tréninky a vlastní závod, zajišťuje dopravu z letiště a zpět

- ▣ Ceremoniel:
 - ▣ zajišťuje a organizuje ceremoniál

- ▣

- ▣ Manažer pro komerční styk:

- ▣ zajišťuje sponzorské smlouvy na území ČR
- ▣ zajišťuje věcné ceny
- ▣ zajišťuje realizaci reklam na stadionu, v časovém pořadu, programu mítinku, výsledcích apod.

- ▣

- ▣

- ▣ Mezinárodní tajemník závodu:

- ▣ zajišťuje veškerou korespondenci směrem do zahraničí
- ▣ zajišťuje tlumočnický do sekretariátu a akreditaci zahraničních novinářů
- ▣ zajišťuje objednávky letenek a případných slev
- ▣ zpracovává pokyny pro zahraniční účastníky
- ▣ zajišťuje a řídí dopravu z letiště a zpět
- ▣ společně se sekretářkou závodu zajišťuje cizojazyčné vydání programu závodu
- ▣ spolupracuje s ředitelem závodu

- ▣ Společenský úsek:
 - ▣ stará se o čestné hosty na stadiónu
 - ▣ organizuje společenská setkání sponzorů
 - ▣ organizuje závěrečný večírek závodníků

Schématické znázornění zapojení činovníků do přípravy závodů různého rozsahu

Úsek (funkce)	malý záv.	střední záv.	velký záv.
1. Předseda org.v.	ředitel	ředitel	x
2. Ředitel	x	x	x
3. Tajemník	x	x	x
4. Technický řed.	ředitel	x	x
5. Hospodář	tajemník	x	x
6. Propagace	tajemník	tajemník	x
7. Lékař	–	x	x
8. Akviziční prac.	ředitel	ředitel	x
9. Hlavní rozhodčí	x	x	x
10. Tiskový mluvčí	tajemník	ředitel	x
11. Ubyt.+ strava	–	tajemník	x
12. Doprava	–	tech.řed.	x
13. Ceremoniel	ředitel	ředitel	x
14. Sponzoring	ředitel	ředitel	x
15. Mezin. tajemník	–	–	x
16. Společenský ús.	–	tech. řed.	x

Činovníci soutěžní – sbor rozhodčích v atletice

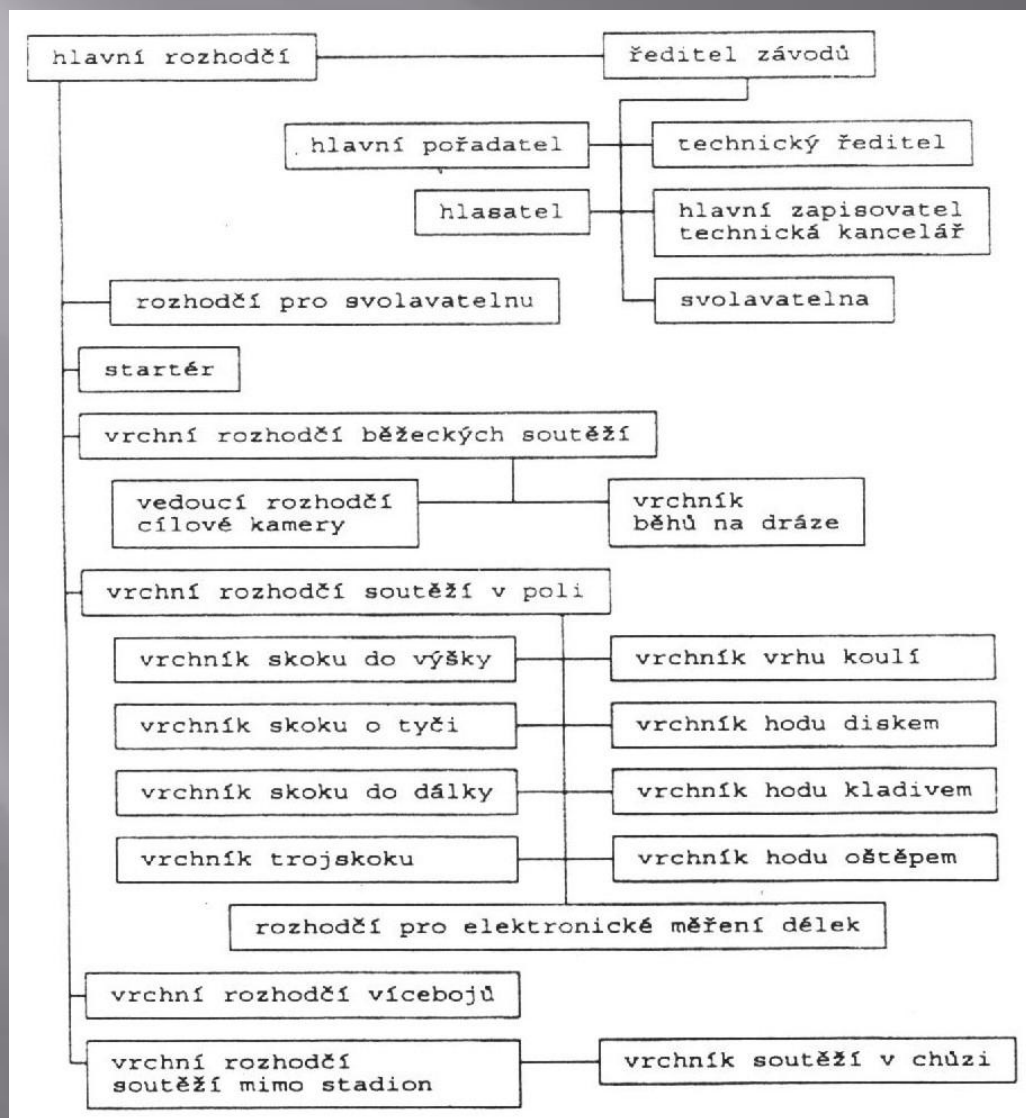
- Hlavní rozhodčí
- je delegován nadřízenou složkou a zároveň ji zastupuje
- řídí průběh závodu a dbá na regulérnost
- jsou mu podřízeni všichni rozhodčí
- před závody svolává poradu rozhodčích – oznámí jim přesné zařazení, rozdělí úkoly a seznámí s pořadem závodu
- při závodech sleduje práci rozhodčích
- rozhoduje o oprávněnosti startu závodníků, o způsobilosti sportoviště, o místě a času případného opakování soutěže
- ověřuje, kontroluje a podepisuje zápisy
- rozhoduje o všech okolnostech, které se vyskytnou při soutěži a jejichž řešení není v pravidlech
- podá písemnou zprávu o průběhu závodu
-
- Vrchníci na dráze nebo v poli
- řídí závod v jednotlivých disciplínách
- odpovídají za dodržování pravidel v průběhu závodu
- řeší spory s rozhodčími
- vylučují závodníky pro nekázeň a porušení pravidel
- sepisují a ověřují rekordní protokoly
- podepisují zápisy – podpisem zápisu stvrzují dodržení pravidel při soutěži

- ▣ Zapisovatelé

- ▣ zaznamenávají pokusy a výsledky podle pokynů vrchníka

- ▣ Rozhodčí

- ▣ setrvávají po celou dobu závodu na určeném místě
- ▣ soustředí se pouze na svoji disciplínu a nezajímají se o jiné disciplíny



Děkuji za pozornost

- ▣ **Literární prameny**

- ▣
- ▣ ČÁSLAVOVÁ, E.: *Management sportu*. 1. vyd. Praha: East West publishing, 2000, 172 s. ISBN 80-7219-010-5
- ▣
- ▣ ČÁSLAVOVÁ, E.: *Management v tělesné výchově a sportu*. dotisk 2. vyd. Praha: Karolinum, 2004, 51 s. ISBN 80-246-0050-1
- ▣ NEDOMOVÁ, L. MANAGEMENT USPOŘÁDÁNÍ ATLETICKÉHO MÍTINKU, BAKALÁŘSKÁ PRÁCE, BRNO
- ▣ ŠIMON, J. a kol.: *Atletika – historie, organizace, pravidla atletiky, soutěže, závody*. 1.vyd. Praha: Karolinum, 1998, 68 s. ISBN 80-7184-431-4
- ▣
- ▣ *Atletika – pravidla* [online].<http://atletika.cz/default.aspx?section=92>
- ▣