

PREZENTACE PRAVIDEL FOTBALU

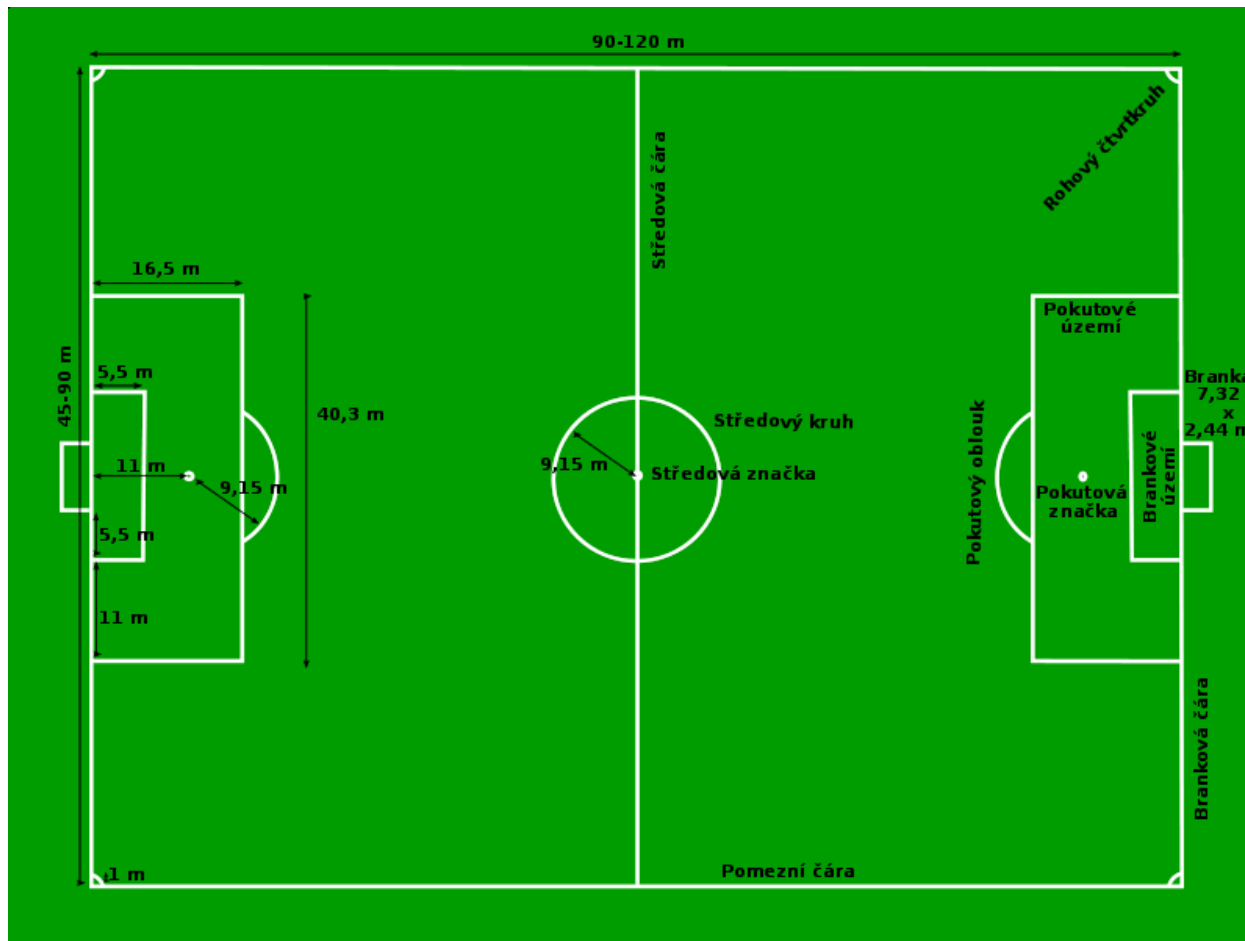


Program:

- PRAVIDLOVÁ ČÁST
- VIDEO – UKÁZKY
- TEST Z PRAVIDEL (AŽ NESPÍTE A VNÍMÁTE)
- ZAJÍMAVOSTI Z PRAVIDEL
- NÁZORNÉ UKÁZKY (RUKA, NERUKA)
- DEBATNÍ KROUŽEK A DOTAZY
- NEDOSTAVENÍ SE ROZHODČÍHO

Pravidlo 1	HRACÍ PLOCHA
Pravidlo 2	MÍČ
Pravidlo 3	POČET HRÁČŮ
Pravidlo 4	VÝSTROJ HRÁČŮ
Pravidlo 5	ROZHODČÍ
Pravidlo 6	ASISTENT ROZHODČÍHO
Pravidlo 7	DOBA HRY
Pravidlo 8	ZAHÁJENÍ HRY
Pravidlo 9	MÍČ VE HŘE A MÍČ ZE HRY
Pravidlo 10	DOSAŽENÍ BRANKY
Pravidlo 11	OFSAJD
Pravidlo 12	ZAKÁZANÁ HRA A NESPORTOVNÍ CHOVÁNÍ
Pravidlo 13	VOLNÉ KOPY
Pravidlo 14	POKUTOVÝ KOP
Pravidlo 15	VHAZOVÁNÍ
Pravidlo 16	KOP OD BRANKY
Pravidlo 17	KOP Z ROHU
Příloha A	POSTUPY PRO URČENÍ VÍTĚZE UTKÁNÍ
Příloha B	TECHNICKÁ ZÓNA
Příloha C	ÚLOHA ČTVRTÉHO ROZHODČÍHO
Příloha D	SPOLUPRÁCE ROZHODČÍCH
Příloha E	MEZINÁRODNÍ VÝBOR PRO PRAVIDLA
Příloha F	ODDÍLOVÍ ROZHODČÍ

PRAVIDLO I HRACÍ PLOCHA



- **OBDÉLNÍK**
- **ČÁRA** (10-12CM)
- **POKUTOVÁ ZNAČKA**
- **PRAPORKY**
- **BRANKY**

Hrací plocha

- ZPŮSOBILOST HRACÍ PLOCHY (OBLEČENÍ,RP)
- BŘEVNO, SÍŤ, PRAPORKY, MÍČ
- POČET OSOB NA LAVIČKÁCH A URČENÍ FUNKCÍ
(12 osob)

PRAVIDLO II - MÍČ



- KULATÝ
- Z KŮŽE
- OBVOD 68-70 CM
- VÁHA 410 G – 450 G
- TLAK 0,6 -1,1 ATM
- 20 MIN PŘED UTKÁNÍM

MÍČ

PRASKNE = PŘERUŠENÍ HRY, KDE BYL MÍČ, VYJMA PŘI ZAHRÁNÍ PK

RŮZNÉ VELIKOSTI MÍČŮ, JEJICH VAHA A OBVODŮ
(PŘÍPRAVKY, ŽÁCI, DOROST, MUŽI, ŽENY)

KONTROLA MÍČŮ PŘED UTKÁNÍM

ROZMÍSTĚNÍ MÍČŮ PO HP

ZPŮSOBILOST MÍČE JE NA ROZHODČÍM

VÝMĚNA MÍČE

5 MINUT

Počet hráčů



- 2 DRUŽSTVA
- NEJVÝŠE 11 HRÁČŮ
- Z NICHŽ JEDEN MUSÍ BÝT BRANKÁŘ A URČEN KAPITÁN
- KONEC KLESNE POČET POD 7
- POČET STŘÍDÁNÍ = 3x
- PROCEDURA STŘÍDÁNÍ
- VÝMĚNA BRANKÁŘE

Počet hráčů

- OSVĚŽOVÁNÍ U POMEZNÍ ČÁRY – ZÁKAZ VHAZOVÁNÍ NÁPOJŮ (PODAT !!!)
- VYLOUČENÝ HRÁČ, FUNKCIONÁŘ SE NESMÍ ZDRŽOVAT NA LAVIČCE ANI V PROSTORU HŘISTĚ
- TECHNICKÁ ZONA
- VŽDY JEN JEDEN PODÁVÁ POKYNY
- DOPLŇOVÁNÍ DRUŽSTVA
- NÁHRADNÍCI A STŘÍDÁNÍ HRÁČŮ, OPUŠTĚNÍ HP

PRAVIDLO IV - VÝSTROJ



- BEZPEČNOST
- ZÁKLADNÍ VÝSTROJ

DRES S RUKÁVY, TRENÝRKY,
STULPNY, CHRÁNIČE
HOLENÍ, KOPAČKY

BARVY NESMÍ BÝT TOTOŽNÉ
KAPITÁNSKÁ PÁSKA

1-99

TEPLÁKY, OBLEČENÍ, ČEPICE

BRÝLE (18 LET)

ZÁVADA NA VÝSTROJI

PRAVIDLO V - ROZHODČÍ



- PRÁVA A POVINNOSTI
- CO MÁ R U SEBE
- PŘED ZAHÁJENÍM UTK.
- V PRŮBĚHU
- NEZAHÁJENÍ / PŘEDČASNÉ UKONČENÍ
- POSTUP PŘI ZRANĚNÍ
- PO UKONČENÍ UTKÁNÍ
- NÁMITKY

Rozhodčí

- a) dbá, aby byla dodržována pravidla fotbalu,
- b) řídí utkání ve spolupráci s asistenty rozhodčího a čtvrtým rozhodčím, pokud je delegován,
- c) zabezpečí, aby míče určené ke hře, odpovídaly požadavkům pravidla 2,
- d) zabezpečí, aby výstroj hráčů odpovídala požadavkům pravidla 4,
- e) měří dobu hry a dělá si poznámky o průběhu utkání,
- f) přeruší hru, případně přeruší nebo ukončí utkání pro nějaké porušení pravidel, považuje-li takové opatření za nutné,
- g) přeruší hru, případně utkání ukončí z důvodu zásahu vnějšího vlivu,
- h) přeruší hru, je-li podle jeho názoru hráč vážně zraněn, a zajistí co nejrychlejší odnesení tohoto hráče z hrací plochy; zraněný hráč se na hrací plochu smí vrátit až po navázání hry,
- i) nechá pokračovat ve hře, dokud míč není ze hry, jestliže je podle jeho názoru hráč pouze lehce zraněn,

Práva a povinnosti rozhodčího

- j) zajistí, aby hráč s krvácejícím zraněním opustil hrací plochu; hráč se může na hrací plochu vrátit, jestliže mu rozhodčí návrat povolí potom, co se přesvědčí, že krvácení bylo zastaveno,
- k) nechá pokračovat ve hře v případech, kdy je přesvědčen, že by přerušением hry poskytl výhodu družstvu, jež se provinilo; nemá-li výhoda předpokládaný účinek, potrestá rozhodčí původní přestupek,
- l) potrestá závažnější přestupek, jestliže se hráč dopustí současně několika různých přestupků,
- m) uděluje osobní tresty hráčům za přestupky, za které mají být hráči napomenuti nebo vyloučeni; nemusí tak učinit okamžitě, ale může tak učinit až při nejbližším přerušení hry,
- n) vyvozuje důsledky z přestupků funkcionářů družstev; je přitom oprávněn vykázat je z hrací plochy i z ohraničeného prostoru hřiště,
- o) rozhodne na základě sdělení asistenta rozhodčího, jestliže situaci sám neviděl,
- p) zajistí, aby na hrací plochu nevstupovaly neoprávněné osoby,
- q) rozhodne o pokračování ve hře po každém přerušení hry,
- r) podá příslušnému řídicímu orgánu zprávu, která bude obsahovat informace o disciplinárních proviněních hráčů a dále o incidentech, které se odehrály jak před utkáním, tak v jeho průběhu nebo po utkání.

Co má mít rozhodčí s sebou

- Před odchodem k řízení utkání se rozhodčí přesvědčí, že má:
 - a) předepsanou výstroj, a to v čistém stavu,
 - b) odznak rozhodčího fotbalu,
 - c) dobře slyšitelnou píšťalku,
 - d) přesně jdoucí hodinky,
 - e) minci na losování,
 - f) žlutou a červenou kartu,
 - g) tužku a papír na poznámky,
 - h) zápis o utkání,
 - i) platný průkaz rozhodčího.
- Předepsaná výstroj rozhodčího se skládá z dresu, kalhot, stulpen a kopaček.
- Rozhodčím je stejně jako hráčům zakázáno mít na sobě vyjma hodinek jakoukoli nepovolenou výstroj (např. šperky, prsteny)

Inzultace rozhodčího

- Jestliže je na kterémkoli rozhodčím spáchán některý z níže uvedených násilných činů a on z toho důvodu není schopen – ať již pro fyzickou nebo psychickou indispozici – pokračovat ve výkonu své funkce, tak rozhodčí, který utkání řídí, ho z důvodu inzultace rozhodčího ukončí. Jedná se o tyto násilné činy:
 - a) udeření,
 - b) kopnutí,
 - c) úmyslné podražení,
 - d) násilné vrážení,
 - e) násilné cloumání,
 - f) úmyslné vyražení píšťalky z úst,
 - g) úmyslné prudké udeření míčem nebo jiným předmětem.
- Je-li rozhodčí, který utkání řídí, tak postižen, že sám není schopen utkání ukončit, je oprávněn ukončit utkání některý z ostatních delegovaných rozhodčích. Jestliže ale v takovém případě není žádný delegovaný rozhodčí, který by utkání mohl ukončit, skončilo utkání okamžikem, kdy bylo
 - z tohoto důvodu přerušeno.
- Pouhý pokus o udeření míčem nebo jiným předmětem nebo plivnutí na rozhodčího se za inzultaci rozhodčího nepovažuje; pokud se ho však dopustí člen družstva, považuje se za projev hrubého nesportovního chování.

Námitky

- Kapitán má právo vznést námitky proti skutečnostem známým v průběhu utkání, ale musí je uplatnit nejpozději před podepsáním zápisu o utkání po ukončení utkání. Námitky rozhodčí zapíše do zápisu o utkání a kapitán je povinen je podepsat.
- Námitky lze vznést (pokud Rozpis příslušné soutěže nestanoví jinak) proti:
 - a) příslušenství hrací plochy a vybavení hřiště,
 - b) nastoupení nebo startu člena soupeřova družstva,
 - c) výstroji hráče soupeřova družstva,
 - d) výsledku utkání,
 - e) neregulárnímu průběhu utkání (nikoli však proti výkonu rozhodčího),
 - f) popisu přestupků nebo popisu provinění příslušníka družstva,
- Za neregulární průběh utkání se považuje, jestliže např.
 - část utkání se hrála při velmi špatné viditelnosti, nebo
 - část utkání se hrála za velice špatných povětrnostních podmínek, nebo
 - část utkání se hrála na hrací ploše, která nebyla pro hru způsobilá apod.
- Kapitán nemůže vznášet námitky k výkonu rozhodčího. Připomínky k výkonu rozhodčího lze uplatnit pouze formou, kterou stanovuje Soutěžní řád nebo Rozpis příslušné soutěže.

Nezahájení nebo předčasné ukončení

- Utkání nebude zahájeno nebo bude předčasně ukončeno:
 - a) jestliže počet hráčů jednoho z družstev klesne definitivně pod sedm,
 - b) při inzultaci některého z rozhodčích,
 - c) při úmrtí příslušníka družstva, rozhodčího nebo delegáta,
 - d) jestliže družstvo opustí hrací plochu jako projev nesouhlasu s rozhodováním rozhodčího,
 - e) na úřední zákrok orgánu Policie ČR,
 - f) v další případech uvedených v pravidle 1 a v Soutěžním řádu.
- Předčasné ukončení utkání provede rozhodčí písknutím. Poté sdělí oběma kapitánům v přítomnosti svých asistentů důvody svého rozhodnutí a společně s asistenty a čtvrtým rozhodčím opustí co nejrychleji hrací plochu. Nemůže-li např. v důsledku předchozí inzultace rozhodčí sám utkání ukončit, ukončí ho některý z jeho asistentů. V případě předčasného ukončení utkání se závěrečný pozdrav neprovádí.

Asistent rozhodčího



- POVINNOSTI
- ZÁSADY SPOLUPRÁCE

Asistenti rozhodčího

- V každém utkání jsou stanoveni dva asistenti rozhodčího, jejichž úkolem je signalizovat
 - • když míč celým objemem opustí hrací plochu,
 - • které družstvo má provést kop z rohu, kop od branky nebo vhazování,
 - • když má být hráč potrestán za ofsajd,
 - • připravené střídání,
 - • nesportovní chování nebo jiné události, ke kterým dojde mimo zorné pole rozhodčího,
 - • přestupky v situacích, o kterých má asistent lepší přehled než rozhodčí
- (včetně přestupků, k nimž za těchto okolností dojde v pokutovém území),
 - • když brankář při provádění pokutového kopu opustí předčasně brankovou čáru směrem k míči a branky nebylo dosaženo a případně také, zda míč po provedení pokutového kopu přešel brankovou čáru celým objemem.
- Spolupráce
- Asistenti rozhodčího mají pomáhat rozhodčímu vést utkání v souladu s pravidly.
- Na hrací plochu smějí vstoupit, aby dohlédli na dodržení vzdálenosti 9,15 m bránícími hráči.
- V případě nevhodného vměšování nebo nevhodného chování AR má rozhodčí právo asistenta zprostit funkce, určit za něj jinou osobu a podat o tom zprávu příslušnému řídicímu orgánu.

PRAVIDLO VII – DOBA HRY



- ROZDĚLENÍ DOBY HRY
- POLOČASOVÁ PAUZA
- NASTAVENÍ

Nastavení doby hry

- Doba, kdy je míč ze hry, se započítává do doby hry, pokud přerušení vyplynulo z normálního průběhu hry. Doba hry promeškaná jiným způsobem se do doby hry nepočítá a rozhodčí je povinen ji nahradit. Ke zdržením, která se do doby hry nezapočítávají a která je rozhodčí povinen nastavením času nahradit, patří např.
 - a) zdržování při střídání hráčů, nebo
 - b) zjišťování stavu zraněného hráče na hrací ploše, jeho ošetřování nebo odnesení z hrací plochy, nebo
 - c) doba promarněná při oslavách po dosažení branky, nebo
 - d) převlékání úborů hráčů při výměně brankáře a hráče z pole, nebo
 - e) doba promarněná úpravou výstroje brankáře, nebo
 - f) jakékoli způsoby nesportovního zdržování hry, např. pomalý odchod vyloučeného hráče z hrací plochy, zakopávání míče mimo hrací plochu,
 - zdržování při některém ze způsobů navázání hry, nebo
 - g) oprava poškozené branky, brankové sítě nebo výměna poškozených rohových praporků, nebo

Nastavení doby hry

- h) oprava vyznačení hrací plochy, nebo
- i) výměna poškozeného nebo zakopnutého míče, nebo
- j) vyklízení hrací plochy, na kterou vnikli diváci, nebo
- k) vyklízení prostorů hřiště, v nichž se bez souhlasu rozhodčího zdržují osoby na hře nezúčastněné, nebo
- l) dočasné přerušování hry z důvodu zhoršení povětrnostních podmínek, nebo
- m) přerušování způsobené poruchou osvětlení nebo přerušování dodávky elektrické energie, nebo
- n) jiné dočasné přerušování hry z důvodů nesouvisejících se hrou.
- Doby hry rozhodčí nastaví o skutečně promarněný čas. Doby hry rozhodčí nastaví v tom poločase, ve kterém byla promeškána. Délku případného nastavení doby hry oznámí rozhodčí před koncem řádné hrací doby každého poločasu vhodným způsobem AR₁ (popřípadě čtvrtému rozhodčímu), který zajistí její zveřejnění. Oznámenou délku nastavení doby hry musí rozhodčí dodržet, pokud v nastavovaném čase nevznikne povinnost dobu hry znovu nastavit; toto nastavení se již nezveřejňuje.

PRAVIDLO VII – ZAHÁJENÍ HRY

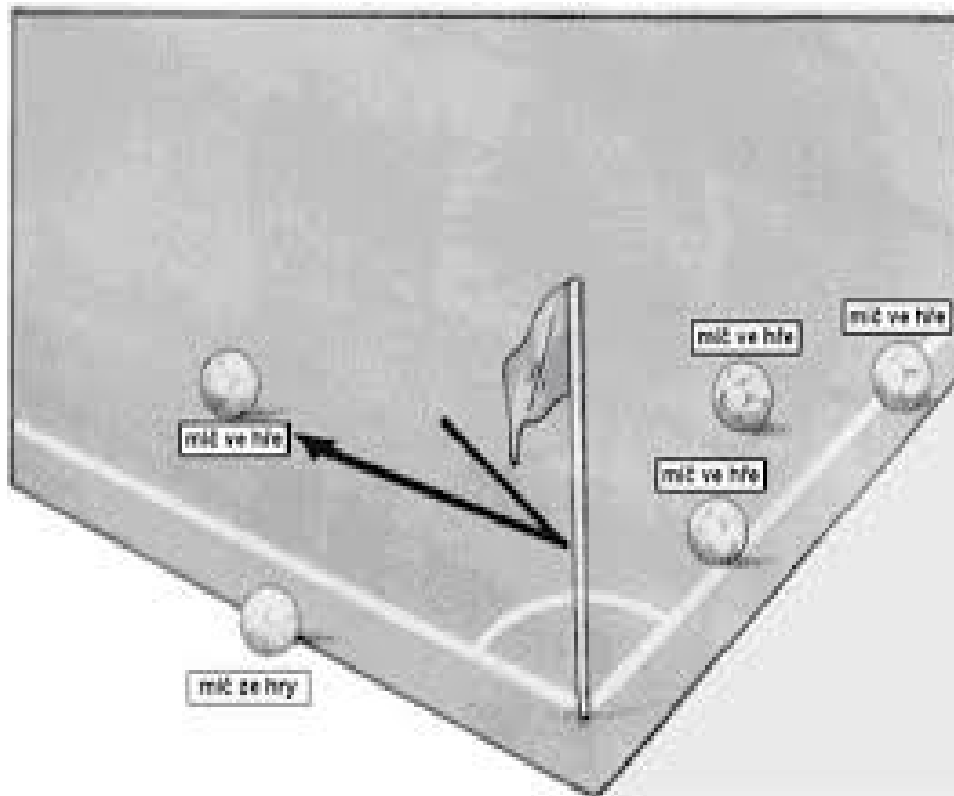


ZAHÁJENÍ HRY

- PŘED ZAHÁJENÍM – MINCE A URČENÍ STRANY
- **VÝKOP** (NA ZAČÁTKU, PO DOSAŽENÍ BRANKY, NA ZAČÁTKU 2. POLOČASU, NA ZAČÁTKU PRODLOUŽENÉ DOBY HRY)
- PŘÍMO Z VÝKOPU MŮŽE BÝT DOSAŽENO BRANKY
- MÍČ ROZHODČÍHO
- UCTĚNÍ PAMÁTKY ZESNULÉHO
- ČESTNÝ VÝKOP

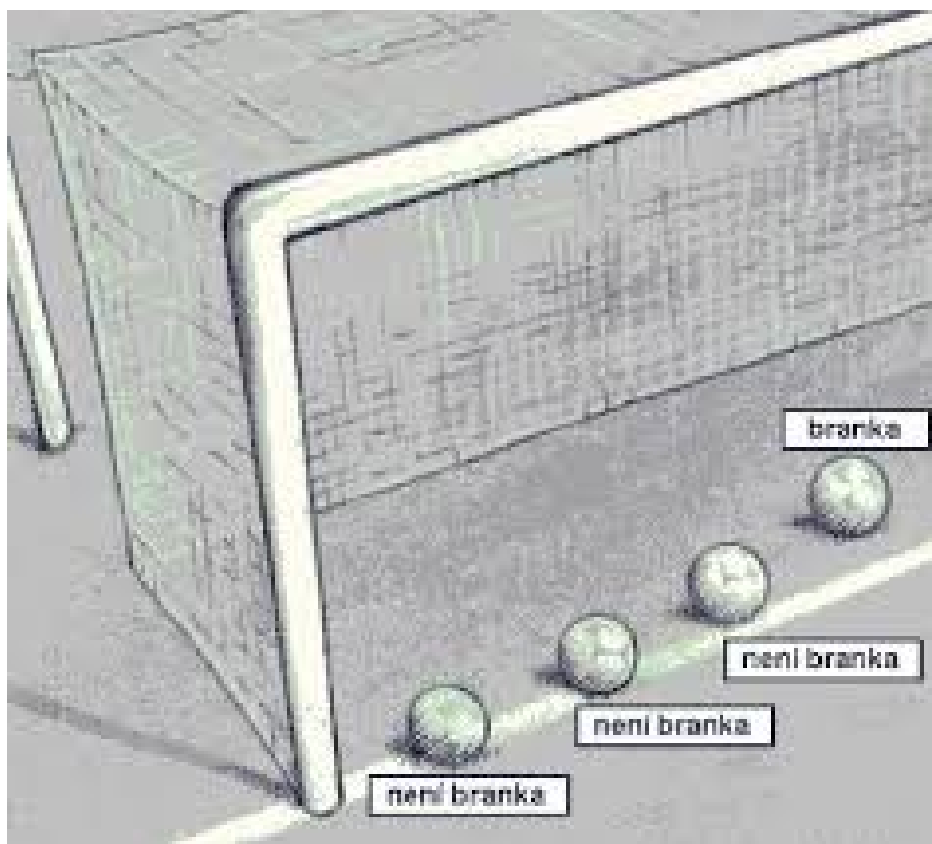


PRAVIDLO IX – MÍČ VE HŘE, MÍČ ZE HRY



- MÍČ ZE HRY
- MÍČ VE HŘE

PRAVIDLO X – DOSAŽENÍ BRANKY



- DOSAŽENÍ BRANKY
- VÍTĚZ UTKÁNÍ
- HERNÍ ŘÁD SOUTĚŽE
- OSLAVY DOSAŽENÍ

DOSAŽENÍ / NEDOSAŽENÍ BRANKY

- **Rozhodčí branku uzná, dostane-li se míč do soupeřovy branky přímo:**
 - a) ze hry, b) z přímého volného kopu, c) z pokutového kopu, d) z kopu z rohu,
 - e) z kopu od branky, f) z výkopu.
- Dosažení branky musí být v souladu s příslušnými ustanoveními pravidel. Hráč útočícího družstva nesmí před dosažením branky porušit pravidla. Hra se naváže výkopem.
- **Rozhodčí branku neuzná, dostane-li se míč do soupeřovy branky přímo:**
 - a) z nepřímého volného kopu, b) z vhažování míče, c) z míče rozhodčího
 - Hra se naváže kopem od branky.
- **Rozhodčí branku neuzná, dostane-li se míč do vlastní branky přímo:**
 - a) z kteréhokoli kopu, b) z vhažování míče, c) z míče rozhodčího
 - Hra se naváže kopem z rohu.
- Rozhodčí branku neuzná, dostane-li se míč do branky přímo po správně provedeném míči rozhodčího, aniž se ho předtím dotkl některý hráč. Míč rozhodčího se opakuje.
- Rozhodčí branku uzná, jestliže brankář v době, kdy je míč ve hře, ho z vlastního pokutového území vhodí do branky soupeřova družstva.

PRAVIDLO XI - OFSAJD



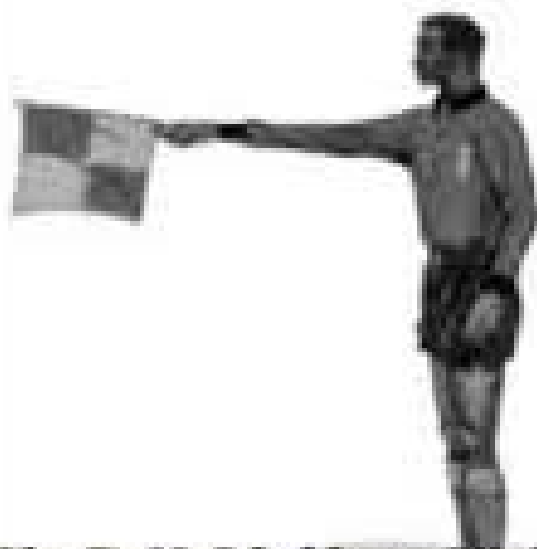
- Ofsajd
- Ofsajdová pozice
- Hráč není v ofsajdu
- Hráč není v off pozici

- Signalizace asistentů

Signalizace ofsajdu asistentem rozhodčího



Obr. D-11 Ofsajd na vzdálenější straně hrací plochy - signál po přerušení hry



Obr. D-12 Ofsajd uprostřed hrací plochy - signál po přerušení hry



Obr. D-13 Ofsajd na bližší straně hrací plochy - signál po přerušení hry

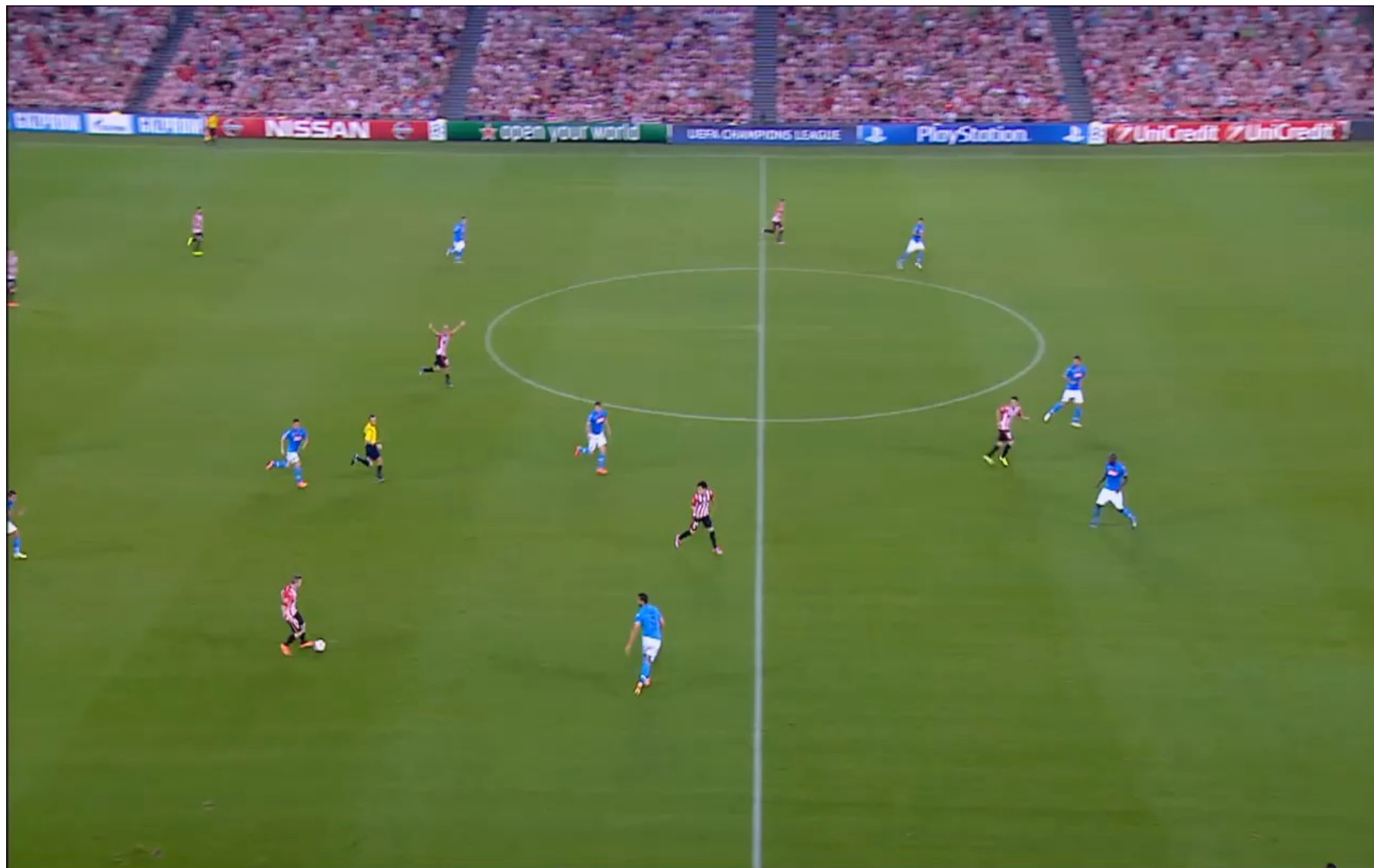
Ofsajd

- Ofsajdová pozice
- Ofsajdová pozice hráče není sama o sobě porušením pravidla. Hráč je v ofsajdové pozici, je-li blíže k soupeřově brankové čáře než míč a než předposlední hráč soupeře.
- Hráč není v ofsajdové pozici, jestliže
 - je na vlastní polovině hrací plochy, nebo
 - je na stejné úrovni jako předposlední hráč soupeře, nebo
 - je na stejné úrovni jako poslední dva hráči soupeře.
- Ofsajd
- Hráč, který je v ofsajdové pozici, bude potrestán za ofsajd jen tehdy, jestliže v okamžiku, kdy míčem zahraje nebo se míče dotkne některý z jeho spoluhráčů, je podle názoru rozhodčího aktivně zapojen do hry tím, že
 - ovlivňuje hru, nebo
 - ovlivňuje soupeře, nebo
 - získává ze svého postavení výhodu.
- Není ofsajd
- Hráč nebude potrestán za ofsajd, dostane-li míč přímo
 - z kopu od branky, nebo
 - z vhazování, nebo
 - z kopu z rohu.

Není ofsajd



Není ofsajd



Není ofsajd



Ofsajd



1

Hráč se zapojuje do hry tím, že ovlivňuje hru

OFSAJD



BRANKÁŘ



OBRÁNCE



ÚTOČNÍK



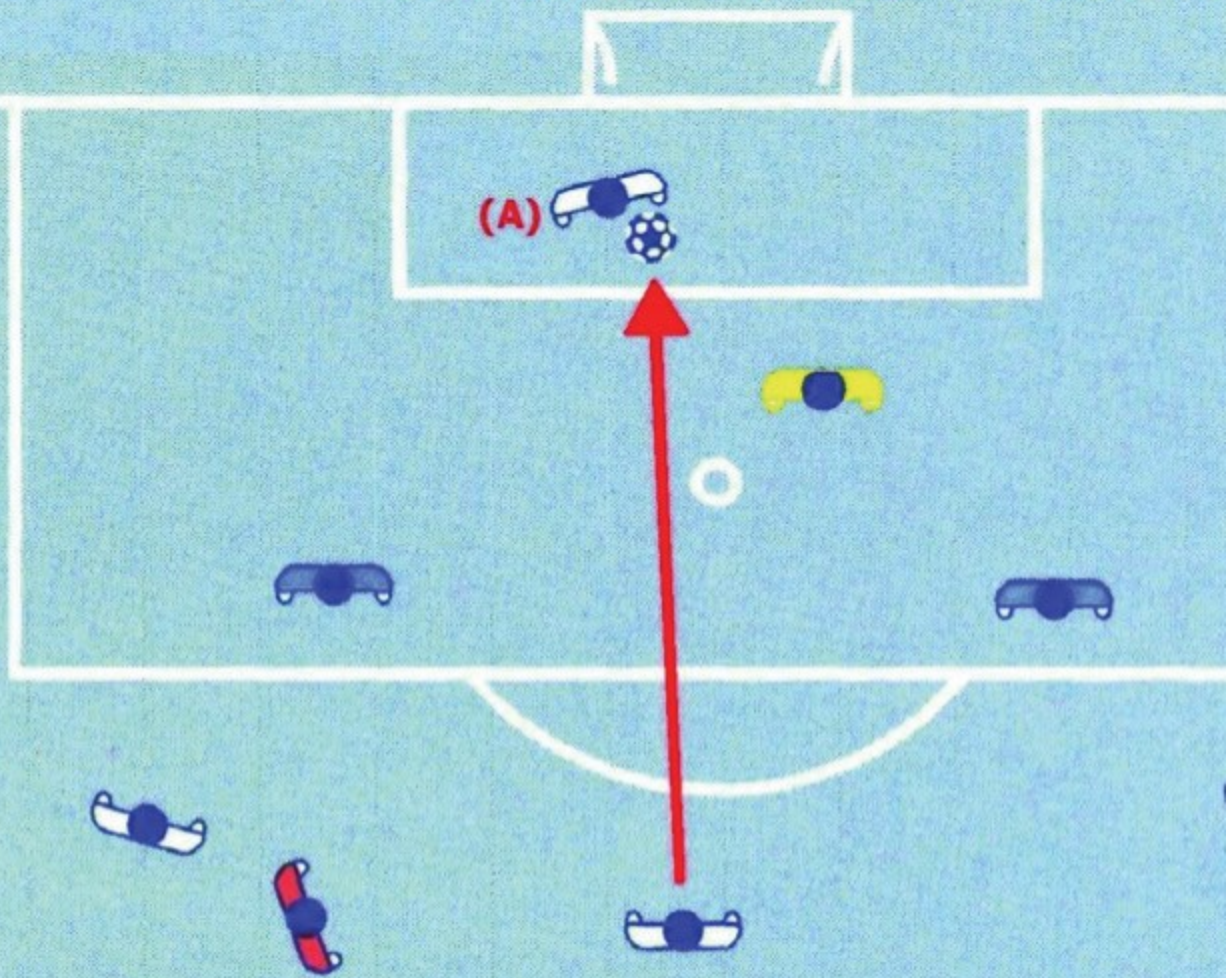
ROZHODČÍ



POHYB MÍČE



POHYB HRÁČE



**Útočník v OFSAJDOVÉ POZICI (A), který neovlivňuje souhru
V tomto okamžiku asistent rozhodčího signalizuje**

3

NENÍ OFSAJD



BRANKÁŘ



OBRÁNCE



ÚTOČNÍK



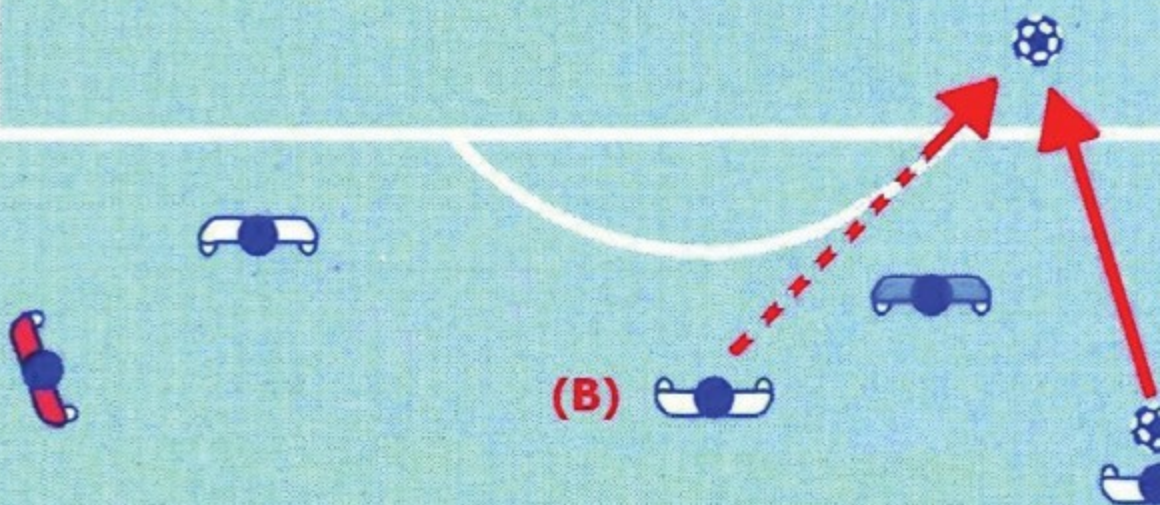
ROZHODČÍ



POHYB MÍČE



POHYB HRÁČE



Útočník v OFSAJDOVÉ pozici (A) běží směrem k míči; obránce (B) je v NEOFSAJDOVÉ pozici a ten míčem zahráným potrestán, protože se nedotkl míče.

5

KOP OD BRANKY



BRANKÁŘ



OBRÁNCE



ÚTOČNÍK



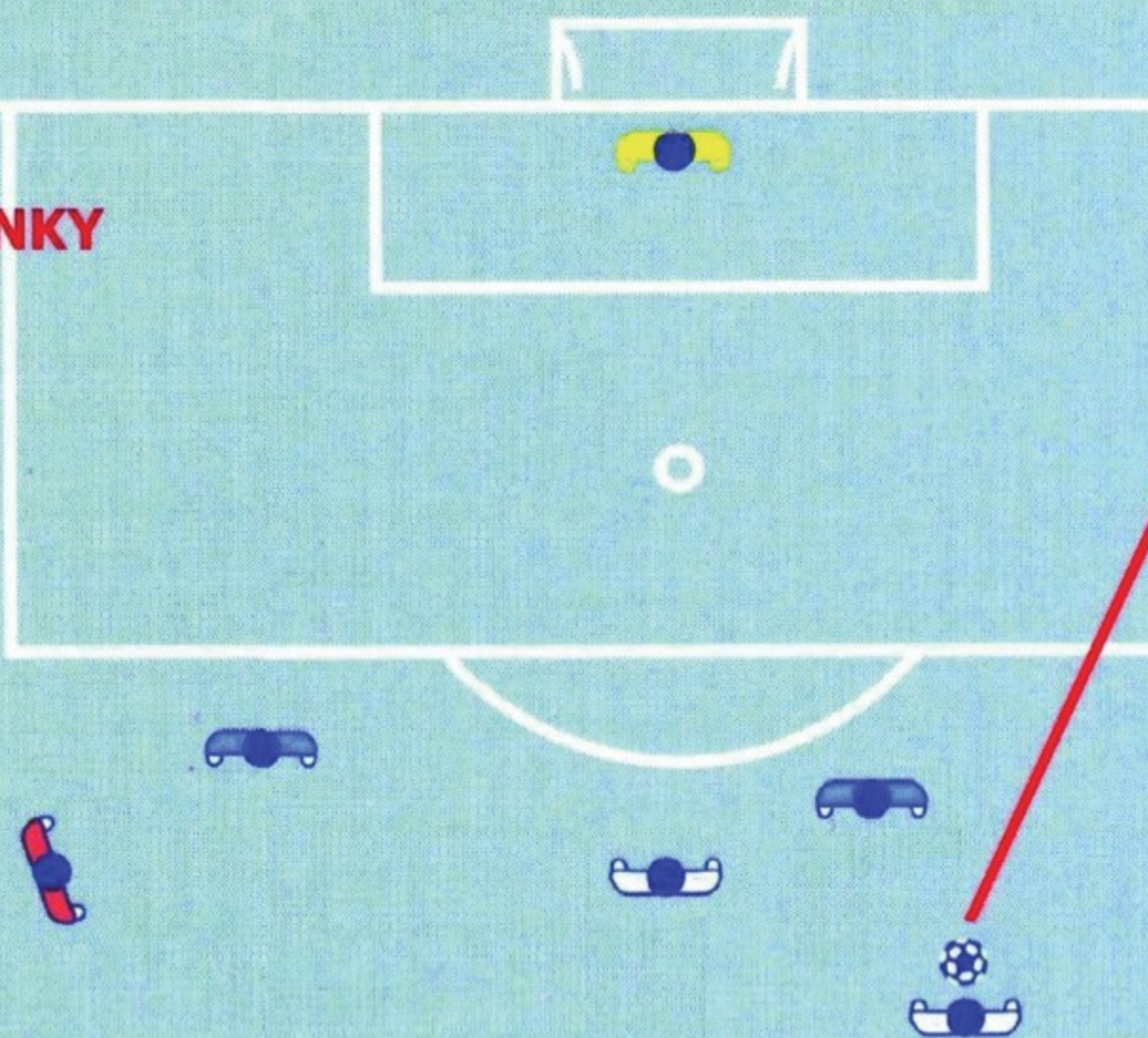
ROZHODČÍ



POHYB MÍČE



POHYB HRÁČE



Útočník v OFSAJDOVÉ pozici běží směrem k míči, ale Asistent rozhodčího má signalizovat "KOP OD

7

NENÍ OFSAJD



BRANKÁŘ



OBRÁNCE



ÚTOČNÍK



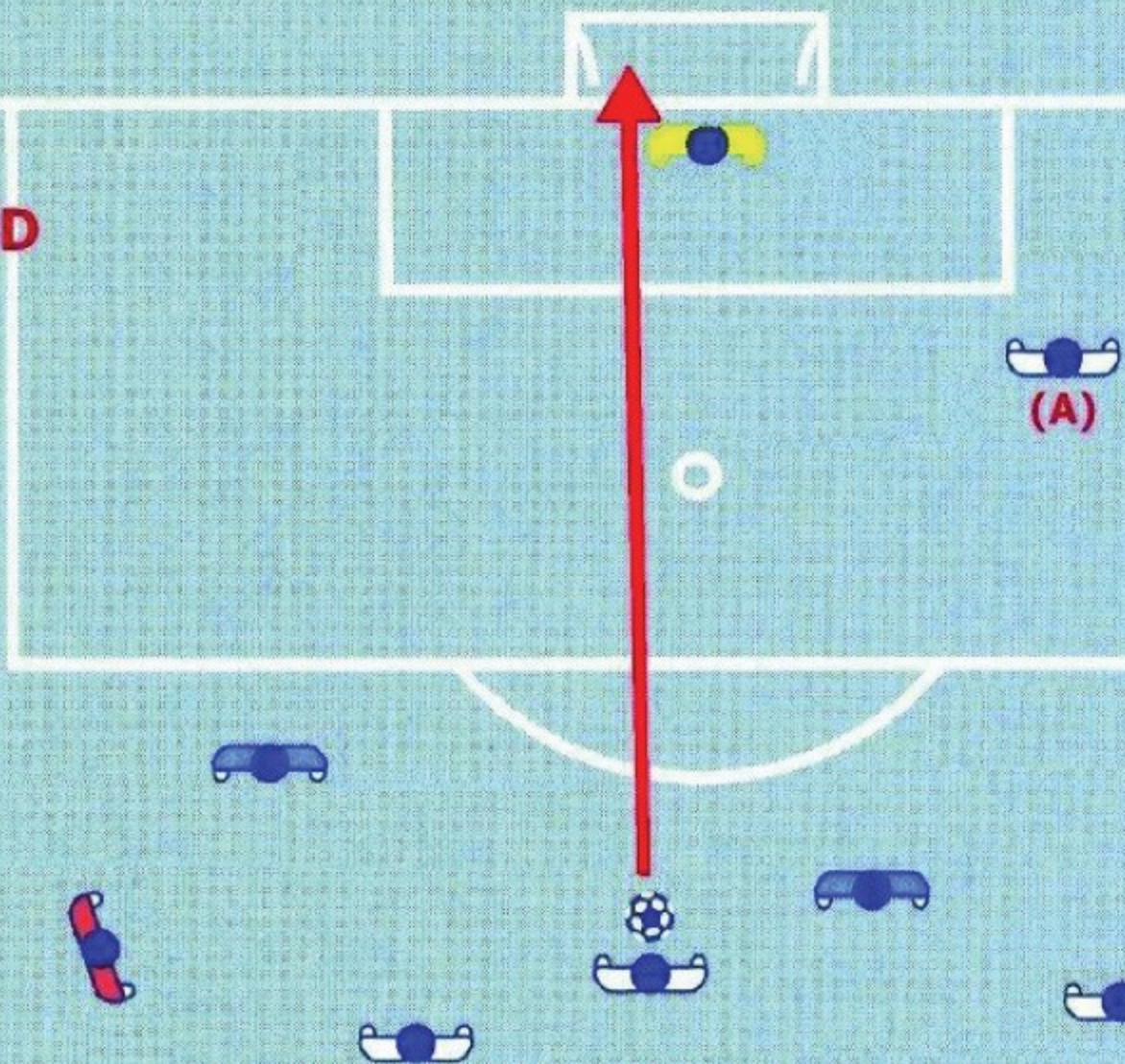
ROZHODČÍ



POHYB MÍČE



POHYB HRÁČE



Útočník v OFSAJDOVÉ pozici (A) nebrání bránu ani s ním nesvádí souboj o míč (c)

9

Hráč se zapojuje do hry tím, že ovlivňuje soupeře

OFSAJD



BRANKÁŘ



OBRÁNCE



ÚTOČNÍK



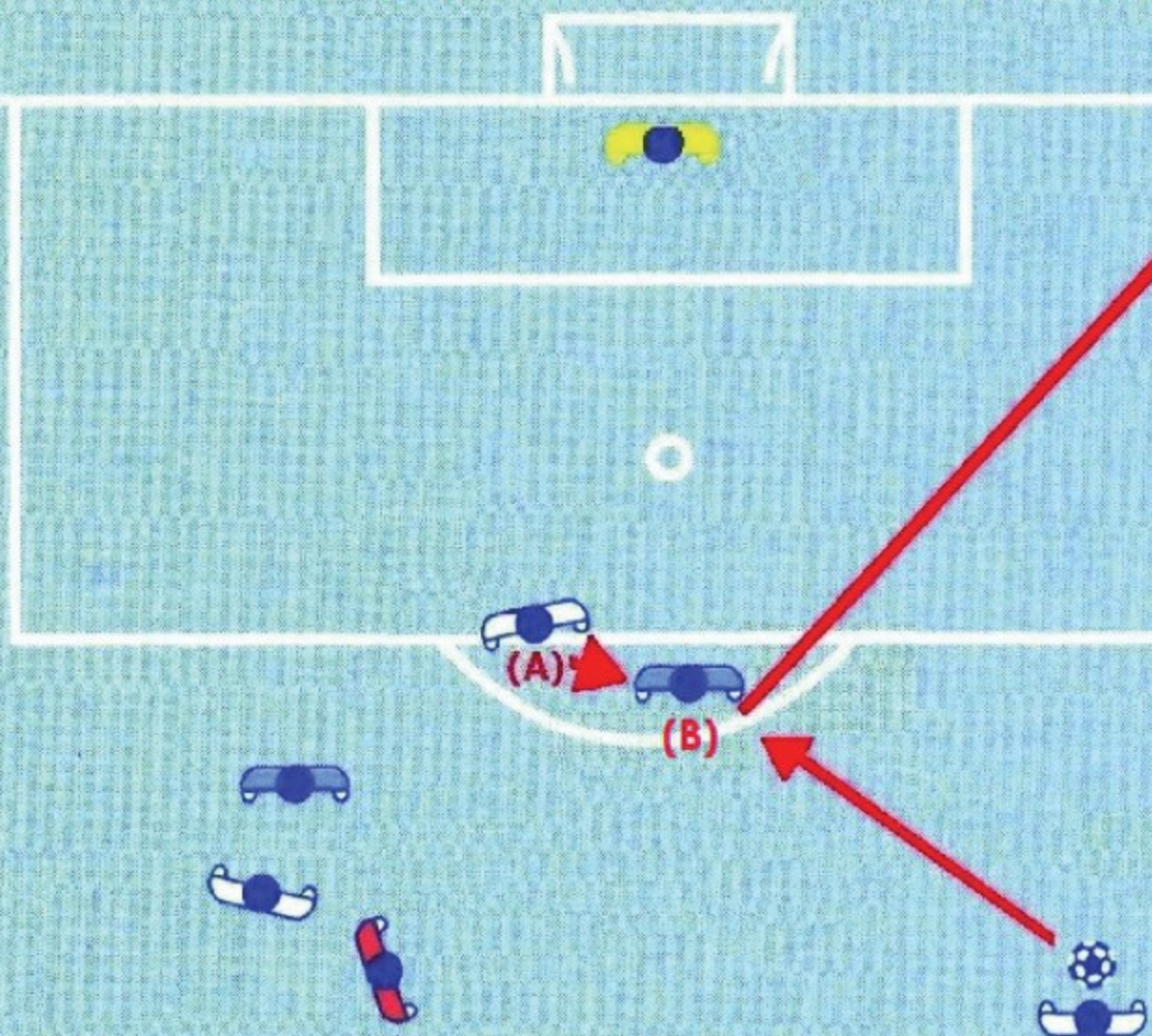
ROZHODČÍ



POHYB MÍČE



POHYB HRÁČE



Útočník v OFSAJDOVÉ pozici (A) běží směrem k míči, aby v možnosti hrát míčem, přičemž se soupeřem svádí soubor

Hráč se zapojuje do hry tím, že získává výhodu ze

OFSAJD



BRANKÁŘ



OBRÁNCE



ÚTOČNÍK



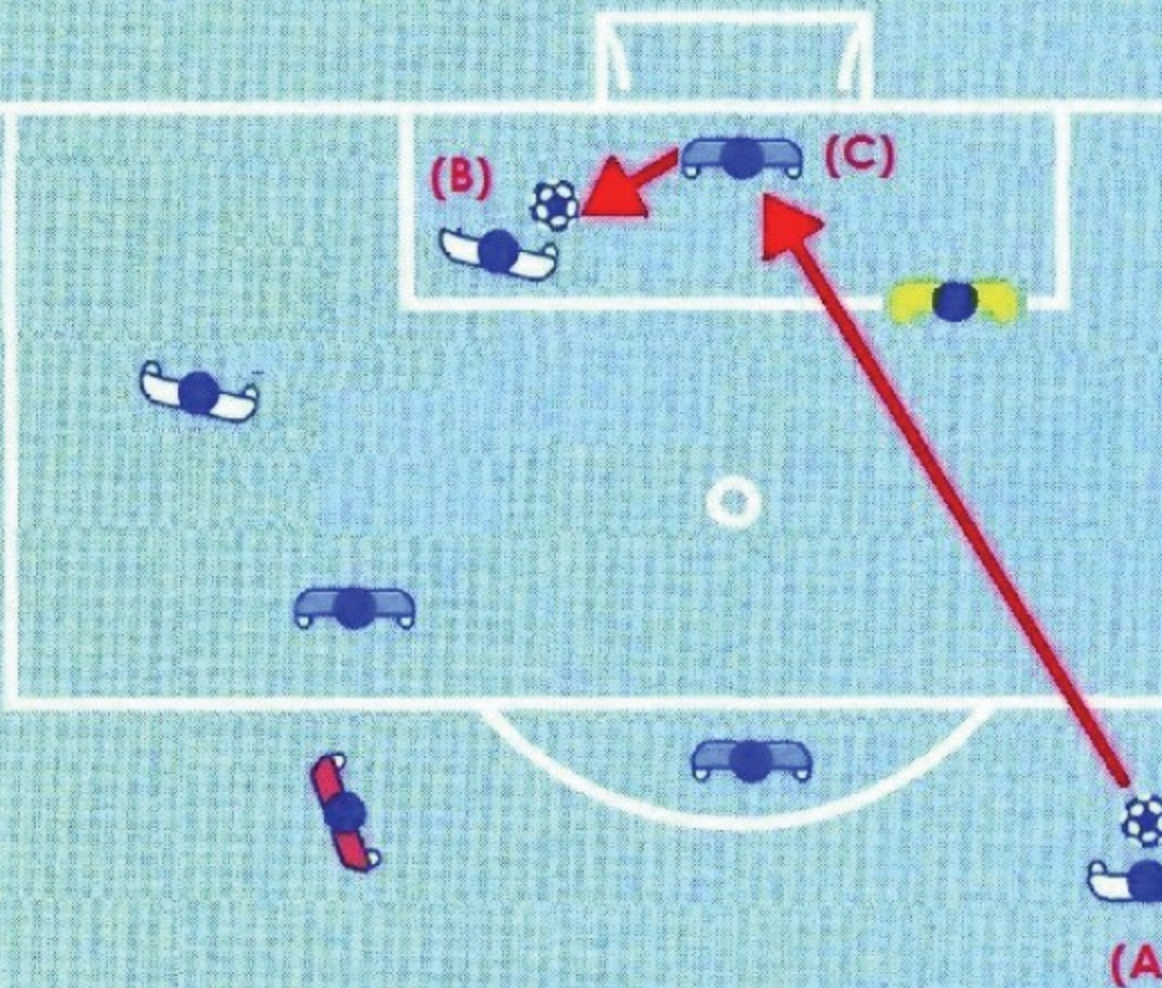
ROZHODČÍ



POHYB MÍČE



POHYB HRÁČE



Útočník v OFSAJDOVÉ pozici (B) je potrestán za hru, která se k němu odrazil, byl k němu tečován nebo obranném zákroku hráčem bránícího družstva (C) v ofsaidevé pozici v okamžiku, kdy míč zahrál, nebo

Hráč se zapojuje do hry tím, že získává výhodu ze své

OFSAJD



BRANKÁŘ



OBRÁNCE



ÚTOČNÍK



ROZHODČÍ



POHYB MÍČE



POHYB HRÁČE



Sfřela útočníka (A) se odrazila od soupeře nebo je t (hráčem) k útočníkovi (B), který je potrestán za hraní protože předtím, v okamžiku přihrávky byl (B) v ofsajdu.

PRAVIDLO XII – Zakázaná hra a nesportovní chování



- A PŘÍMÝ VOLNÝ KOP
- B NEPŘÍMÝ VOLNÝ KOP
- C – NAPOMENUTÍ
- D – VYLOUČENÍ

Přímý volný kop

- **Přímý volný kop nařídí rozhodčí ve prospěch soupeřova družstva, jestliže se hráč dopustí některého z dále uvedených sedmi přestupků způsobem, který je podle názoru rozhodčího nedbalý, bezohledný nebo který je proveden za použití nepřiměřené síly:**
 - 1. kopne nebo se pokusí kopnout soupeře,
 - 2. podrazí nebo se pokusí podrazit soupeře,
 - 3. skočí na soupeře,
 - 4. vrazí do soupeře,
 - 5. udeří nebo se pokusí udeřit soupeře,
 - 6. strčí do soupeře,
 - 7. nedovoleně zastaví soupeře
- **Přímý volný kop ve prospěch soupeřova družstva rozhodčí také nařídí, jestliže se hráč dopustí některého z následujících tří přestupků:**
 - 8. drží soupeře,
 - 9. plivne na soupeře,
 - 10. úmyslně hraje míč rukou (vyjma brankáře v jeho vlastním pokutovém území).
- Přímý volný kop se provede z místa, kde k přestupku došlo (s ohledem na ustanovení pravidla 13).

Pokutový kop

- *Pokutový kop*
- Pokutový kop ve prospěch soupeřova družstva rozhodčí nařídí, dopustí-li se hráč v době, kdy je míč ve hře, některého z výše uvedených přestupků (10) ve vlastním pokutovém území, bez ohledu na to, na kterém místě hrací plochy byl míč v okamžiku přestupku.



Nepřímý volný kop

- **Nepřímý volný kop ve prospěch soupeřova družstva** rozhodčí udělí, pokud brankář ve vlastním pole



- 1. má míč v rukou pod kontrolou déle než šest sekund před tím, než se ho zbaví,
 - 2. rukama se míče znovu dotkne poté, co se jej zbavil a dříve, než se ho dotkl jiný hráč,
 - 3. dotkne se míče rukou poté, co mu jej úmyslně nohou přihrál jeho spoluhráč,
 - 4. jako první hráč se dotkne míče rukou poté, co jeho spoluhráč provedl vhazení,
-
- **Nepřímý volný kop ve prospěch soupeřova družstva** rozhodčí také nařídí, jestliže se hráč podle názoru rozhodčího dopustí některého z následujících přestupků:
- 5. hraje nebezpečným způsobem,
 - 6. brání soupeři v pohybu,
 - 7. znemožňuje brankáři, který má míč v rukou, aby se míče zbavil,
 - 8. dopustí se jiného přestupku, který sice není vyjmenován v pravidle 12, ale pro který rozhodčí přerušil hru, aby udělil osobní trest.
 - NVK se provede z místa, kde k přestupku došlo (s ohledem na ustanovení pravidla 13).

OSOBNÍ TRESTY - NAPOMENUTÍ

- Žlutou nebo červenou kartu může rozhodčí ukázat pouze hráči nebo náhradníkovi nebo vystřídanému (odvolanému) hráči.
- Rozhodčí je oprávněn udělovat osobní tresty od okamžiku, kdy vstoupí na hrací plochu, aby zahájil hru, až do okamžiku, kdy hrací plochu po závěrečném signálu píšťalkou k ukončení utkání opustí.
- **C. Napomenutí**
- Jestliže se hráč dopustí jednoho z následujících sedmi přestupků, musí ho rozhodčí napomenout tím, že mu ukáže **žlutou kartu**:
 - 1. chová se nesportovně,
 - 2. slovy nebo jednáním projevuje nespokojenost nebo protestuje,
 - 3. soustavně porušuje pravidla,
 - 4. zdržuje navázání hry,
 - 5. nedodrží předepsanou vzdálenost při provádění volného kopu, kopu z rohu nebo vhazování míče,
 - 6. bez souhlasu rozhodčího vstoupí na hrací plochu, aby své družstvo doplnil nebo se do družstva vrátil,
 - 7. úmyslně a bez souhlasu rozhodčího opustí hrací plochu.
- **Náhradník nebo vystřídaný hráč musí být napomenut žlutou kartou, pokud se dopustí některého z následujících tří přestupků:**
 - 1. chová se nesportovně,
 - 2. slovy nebo jednáním projevuje nespokojenost nebo protestuje,
 - 3. zdržuje navázání hry.

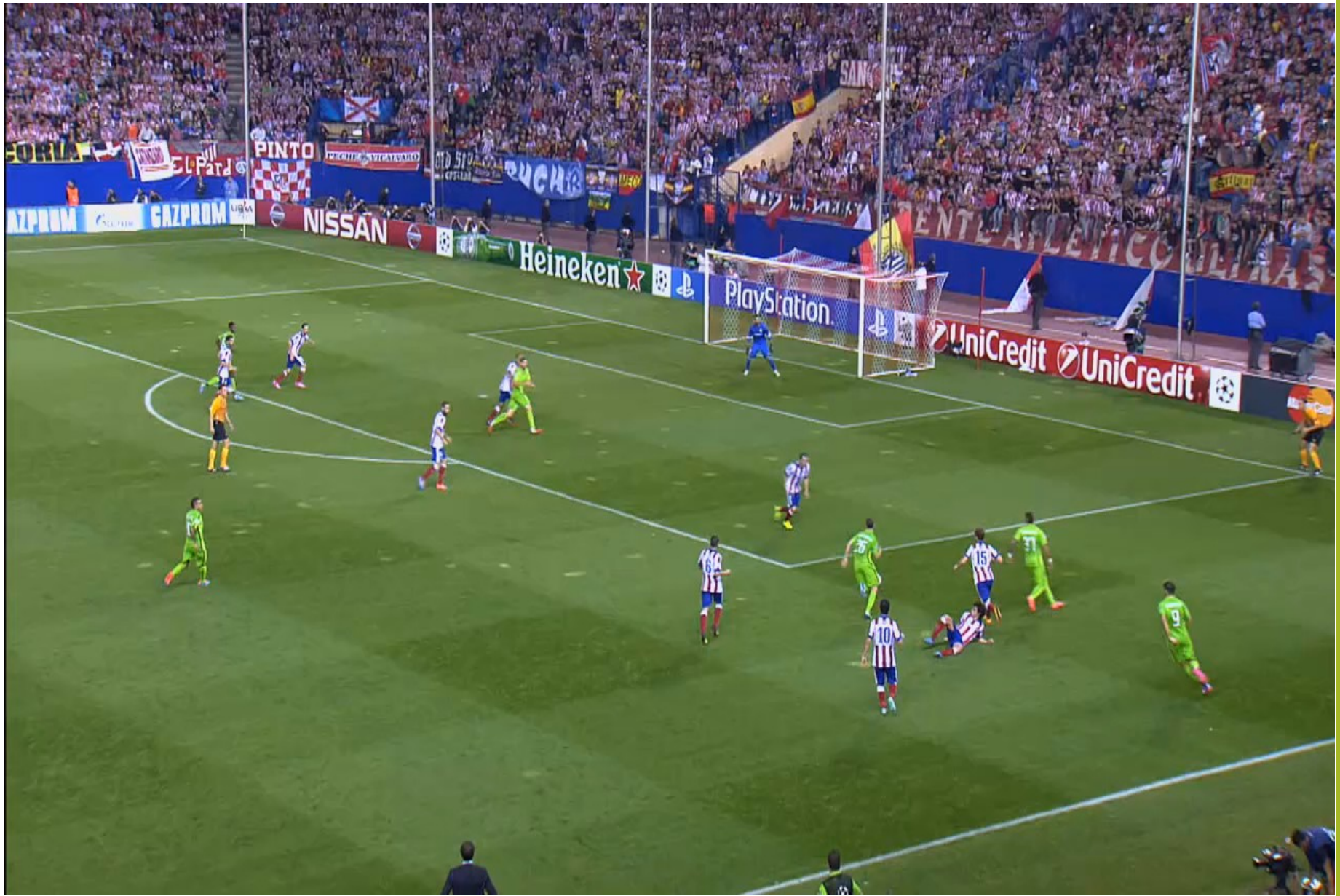


Žlutá karta



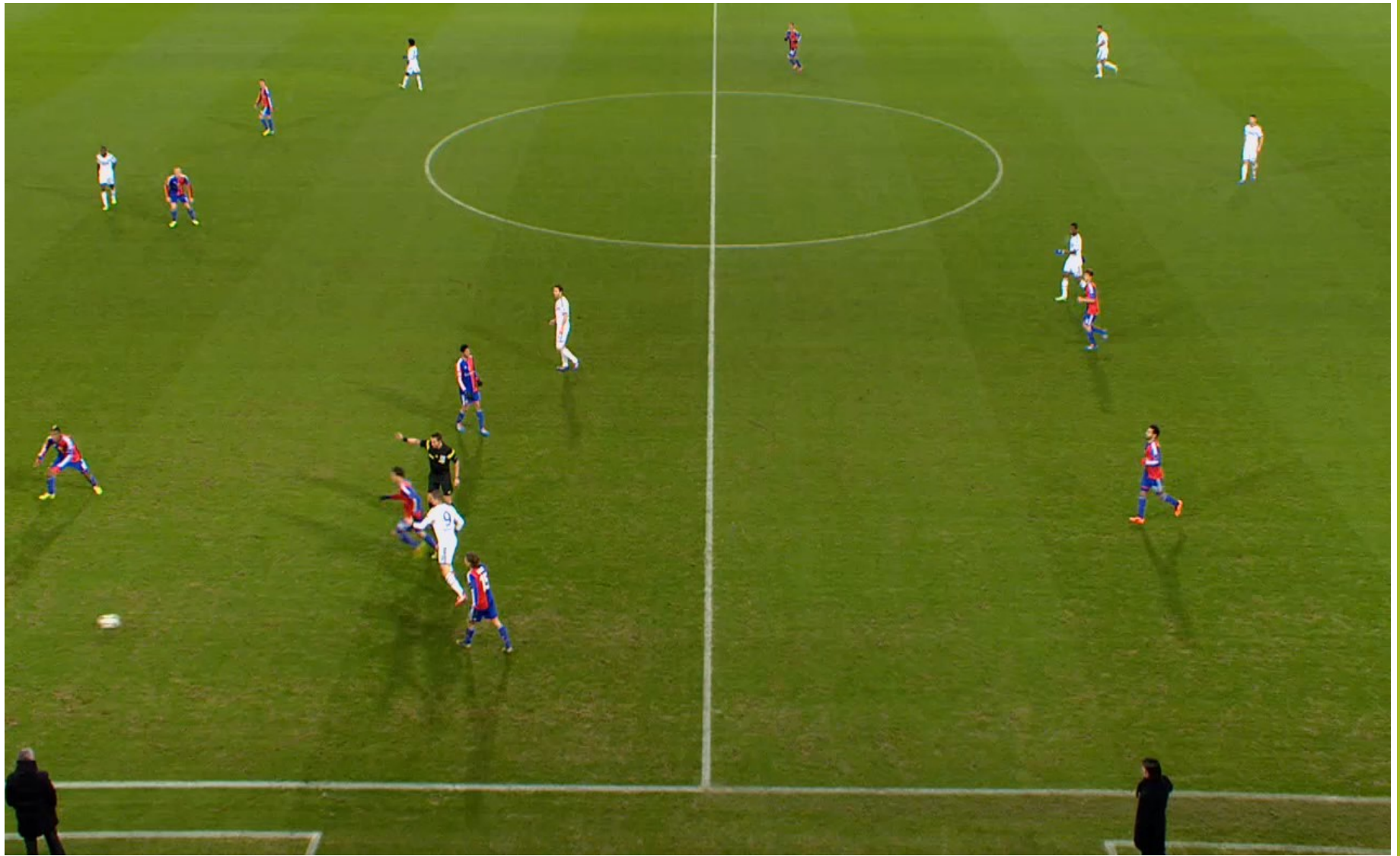
ŽK + PVK





65:04 PAN 0-0 MRB





Vyloučení



- **D. Vyloučení**

- Jestliže se hráč, náhradník nebo vystřídaný hráč dopustí jednoho z následujících sedmi přestupků, musí ho rozhodčí vyloučit tím, že mu ukáže **červenou kartu**:
 - 1. hraje surově,
 - 2. chová se hrubě nesporně,
 - 3. plivne na soupeře nebo na jinou osobu,
 - 4. zabrání soupeřovu družstvu dosáhnout branky nebo zmaří jeho zjevnou možnost dosáhnout branky tím, že úmyslně zahraje míč rukou (netýká se brankáře v jeho vlastním pokutovém území),
 - 5. zmaří soupeři zjevnou možnost dosáhnout branky tím, že soupeře útočícího na branku zastaví přestupkem, za který se nařizuje přímý volný kop popřípadě PK,
 - 6. použije pohoršujících, urážlivých nebo ponižujících výroků nebo gest,
 - 7. během utkání je podruhé potrestán napomenutím.
- **Hráč, náhradník nebo vystřídaný hráč, který byl vyloučen, se nesmí zdržovat v prostoru hřiště ani v technické zóně svého družstva.**



Chování funkcionářů

- Funkcionáři družstev jsou povinni chovat se za všech okolností slušně a korektně. V případě jejich provinění postupuje rozhodčí takto:
 - a) *funkcionáře, který se dopustí v době od podepsání zápisu o utkání kapitánem družstva před utkáním do okamžiku, kdy rozhodčí zahájí utkání, závažného provinění, nepřipustí rozhodčí na lavičku pro členy a funkcionáře družstva nebo ho vykáže z prostoru hřiště, o situaci informuje kapitána příslušného družstva.*
 - b) *funkcionáře, který se v průběhu utkání chová způsobem, který má podle názoru rozhodčího charakter nespportovního chování, upozorní rozhodčí na nevhodnost jeho počínání s tím, že v případě opakování ho vykáže z prostoru hřiště, o situaci informuje kapitána příslušného družstva.*
 - c) *funkcionáře, který se v průběhu utkání opakovaně chová způsobem, který má podle názoru rozhodčího charakter nespportovního chování, nebo funkcionáře, který se v průběhu utkání dopustí závažného provinění, vykáže rozhodčí z prostoru hřiště, o situaci informuje kapitána příslušného družstva.*
 - d) *Provinění, kterého se funkcionář dopustil v době od ukončení utkání do okamžiku podepsání zápisu o utkání kapitánem družstva po utkání, uvede rozhodčí do zápisu o utkání.*
- Vykázaný funkcionář je povinen opustit prostor hřiště. Odmítne-li vykázaný funkcionář opustit prostor hřiště, požádá rozhodčí hlavního pořadatele o zjednání nápravy, případně postupuje dle článku 21 odst. d) Pravidla 5 a vše uvede v zápise o utkání. **d) Pro neuposlechnutí rozhodčího příslušníkem družstva** Zdráhá-li se vyloučený nebo vykázaný příslušník družstva opustit hrací plochu, resp. prostor hřiště, stanoví k tomu rozhodčí kapitánovi jeho družstva krátkou lhůtu, nejvýše však 2 minuty. Jestliže po uplynutí této lhůty vyloučený nebo vykázaný příslušník družstva neodejde, rozhodčí utkání ukončí stejným způsobem jako v případě inzultace.

Chování funkcionářů

- Vyloučený hráč je povinen odebrat se do kabiny svého družstva.
- Všechna provinění funkcionářů družstev uvádí rozhodčí na přední stranu zápisu
- o utkání a kapitáni družstva jsou povinni svými podpisy potvrdit jejich totožnost.

Chování a vystupování příslušníka družstva v době před podepsáním zápisu o utkání v dalších případech

Jestliže se osoba, která je příslušníkem družstva, dopustí jakéhokoli závažného provinění v době před předáním kapitánem podepsaného zápisu o utkání rozhodčímu, popíše rozhodčí provinění této osoby na přední stranu zápisu o utkání.

Kapitán družstva svým podpisem potvrdí jeho totožnost a skutečnost, že byl o události informován.

V případě, že osoba, která v utkání byla příslušníkem družstva, se dopustí jakéhokoli závažného provinění po podepsání zápisu o utkání kapitánem družstva po utkání, uvede rozhodčí jeho provinění na zadní stranu zápisu o utkání a skutečnost svými podpisy potvrdí všichni přítomní rozhodčí, případně i delegát utkání.

Chování a vystupování členů pořadatelské služby

Členové pořadatelské služby nepodléhají pravomoci rozhodčího. Pokud se některý člen pořadatelské služby chová způsobem nevhodným nebo vůči jiným osobám urážlivým, požádá rozhodčí prostřednictvím kapitána domácího družstva hlavního pořadatele o zjednání nápravy s tím, že vše popíše na zadní straně zápisu o utkání.

PRAVIDLO XIII - VOLNÉ KOPY



- PŘÍMÝ VOLNÝ KOP
- NEPŘÍMÝ VOLNÝ KOP

Přímý volný kop

- **Přímý volný kop**
- Jestliže se přímo po provedení přímého volného kopu míč dostane do soupeřovy branky, branka platí.
- Jestliže se přímo po provedení přímého volného kopu míč dostane do vlastní branky, rozhodčí nařídí ve prospěch soupeře kop z rohu.



Nepřímý volný kop



Signalizace rozhodčího

- Nařízení nepřímého volného kopu signalizuje rozhodčí paží z nad hlavu. Drží ji zvednutou až do provedení kopu a potom tak dlouho, než se míč dotkne některý jiný hráč nebo dokud není míč ze hry.

Míč skončí v brance

- Branky z nepřímého volného kopu může být dosaženo jen v případě, že dříve, než míč přejde do branky, se ho dotkne jiný hráč než ten, který nepřímý volný kop provedl.
- Jestliže se přímo po provedení nepřímého volného kopu míč dostane do soupeřovy branky, rozhodčí nařídí ve prospěch soupeře kop od branky.
- Jestliže se přímo po provedení nepřímého volného kopu míč dostane do vlastní branky, rozhodčí nařídí ve prospěch soupeře kop z rohu.

PRAVIDLO XIV – POKUTOVÝ KOP



- PROCEDURA
- PORUŠENÍ PRAVIDLA
- NVK – DOZADU ROZEHRA
- DVOJÍ HRANÍ
- BRANKÁŘ MOC VEPŘEDU

Pokutový kop

- Pokutový kop nařídí rozhodčí proti družstvu, jehož hráč se v době, kdy je míč ve hře, dopustí ve vlastním pokutovém území některého z deseti přestupků, za něž se nařizuje přímý volný kop.
- Přímou z pokutového kopu může být dosaženo branky.
- Rozhodčí prodlouží dobu hry, aby mohl být proveden pokutový kop nařízený před ukončením prvního nebo druhého poločasu nebo před ukončením některé z polovin prodloužení.

ČK + PK



PK



ŽK + PK



Vhazování

- Vhazování je jedním ze způsobů navázání hry. Vhazování je nařízeno ve prospěch družstva, jehož hráč se jako poslední nedotkl míče před tím, než míč celým objemem opustil hrací plochu přes pomezní čáru, ať již po zemi nebo vzduchem. **Přímo z vhazování nemůže být dosaženo branky.**

- **PROCEDURA**

- **V okamžiku, kdy provádí vhazování, musí vhazující hráč**
- být obrácen tváří (obličejem) k hrací ploše,
- alespoň částí obou nohou stát buď na pomezní čáře nebo za pomezní čarou mimo hrací plochu,
- držet míč oběma rukama,
- hodit míč oběma rukama,
- hodit míč zezadu přes hlavu,
- vhodit míč v místě, kde opustil hrací plochu.
- **Hráč, který provedl vhazování se nesmí znovu dotknout míče dříve, než se míče dotkne jiný hráč.**
- **Všichni hráči soupeře musí být nejméně 2 m od místa, ze kterého má být vhazování provedeno.**
- **Míč je ve hře hned, jakmile se dostane na hrací plochu.**

Kop od branky

- Kop od branky je způsob navázání hry. Kop od branky nařídí rozhodčí, jestliže míč, kterého se jako poslední dotkl hráč útočícího družstva, přešel po zemi nebo ve vzduchu celým svým objemem brankovou čáru a nebylo přitom dosaženo branky podle pravidla 10. Přímo z kopu od branky lze dosáhnout branky proti soupeřovu družstvu (ne vlastní branky).

PROCEDURA

- míč je kopnut z kteréhokoli místa uvnitř brankového území hráčem bránícího družstva,
- hráči soupeře musí zůstat mimo pokutové území, dokud míč není ve hře,
- hráč provádějící kop od branky se nesmí míče dotknout podruhé, dokud se míče nedotkne jiný hráč,
- míč je ve hře, jakmile byl kopnut a opustil pokutové území směrem do hrací plochy.

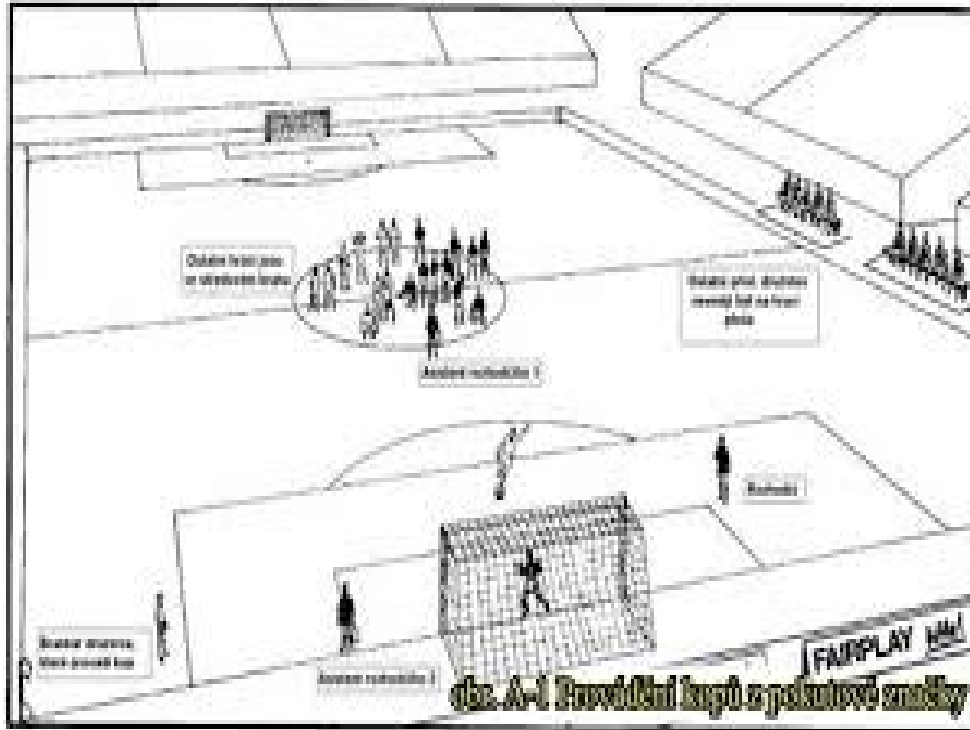
Kop z rohu

- Kop z rohu je způsob navázání hry. Kop z rohu rozhodčí nařídí, jestliže míč, kterého se jako poslední dotkl hráč bránícího družstva, přešel po zemi nebo ve vzduchu celým svým objemem brankovou čáru a nebylo přitom dosaženo branky podle pravidla 10. Přímo z kopu z rohu je možné dosáhnout branky (ne vlastní).

PROCEDURA

- míč musí být umístěn uvnitř toho rohového čtvrtkruhu, který je blíže k místu, kde míč přešel přes brankovou čáru,
- rohový praporek nesmí být odstraněn,
- hráči soupeře musí setrvat minimálně ve vzdálenosti 9,15 m od rohového čtvrtkruhu, dokud míč není ve hře,
- míč musí být kopnut hráčem útočícího družstva,
- míč je ve hře, jestliže byl kopnut a pohnul se,
- hráč, provádějící kop z rohu, se nesmí dotknout míče podruhé, dokud se míče nedotkne jiný hráč.

Postupy pro určení vítěze utkání



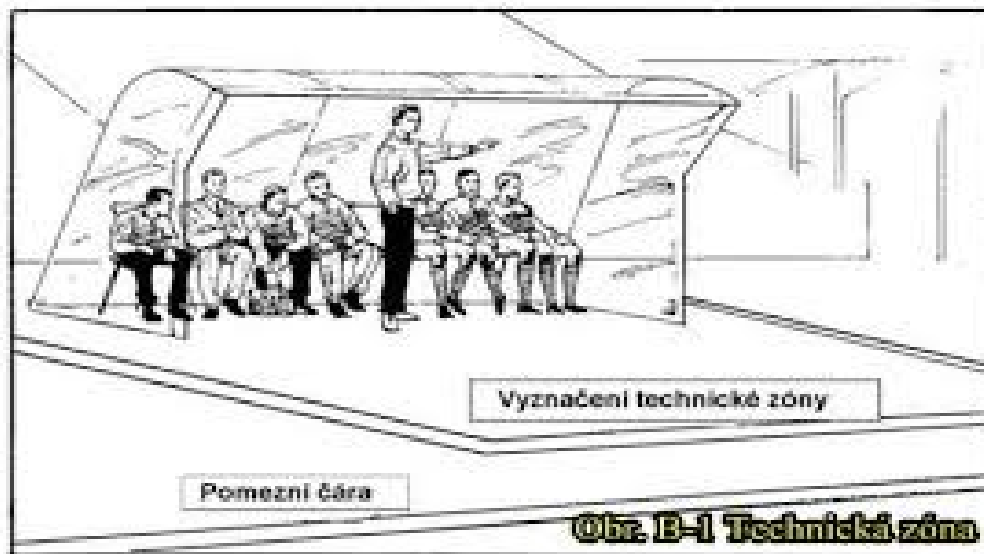
- Jiné počítání branek dosažených na hřišti soupeře, prodloužení doby hry k určení vítěze utkání a kopy z pokutové značky jsou postupy pro určení vítěze v těch utkáních, kde herní řád soutěže vyžaduje, aby po skončení utkání nebo dvojutkání hraného systémem doma-venku bylo známo vítězné družstvo.

Určení vítěze

- Řádem soutěže může být stanoveno, že o vítězi utkání nebo dvojutkání hraného systémem doma-venku se rozhodne prováděním kopů z pokutové značky.
1. Rozhodčí určí branku, na kterou se všechny kopy z pokutové značky (dále jen kopy) provedou.
 2. Rozhodčí provede losování mincí. Kapitán družstva, jež vyhrálo los, se rozhodne, jestli jeho družstvo bude provádět kop jako první nebo jako druhé.
 3. O provádění kopů si rozhodčí vede poznámky.
 4. Pokud následující odstavce nestanoví jinak, provede každé družstvo pět kopů. Číslo hráčů, kteří tyto kopy provedou, sdělí kapitán družstva rozhodčímu.
 5. Kopy provádějí obě družstva střídavě.
 6. Dosáhne-li ještě před provedením všech pěti kopů jedno z družstev více branek, než by druhé družstvo mohlo ještě po provedení zbývajících kopů dosáhnout, zbývajcí kopy se neprovádějí.
 7. Provedou-li obě družstva po pěti kopech a obě dosáhnou stejného počtu branek nebo nedosáhnou žádné branky, pokračují v provádění kopů (vždy po jednom kopu) ve stejném sledu další hráči družstva tak dlouho, dokud při stejném počtu kopů nedosáhne jedno z družstev o jednu branku více než druhé.
 8. Brankáře, který se při provádění kopů zraní tak, že nemůže pokračovat ve hře, může vystřídat náhradník, pokud v utkání jeho družstvo ještě nevystřídalo povolený počet hráčů.

9. S výjimkou předcházejícího případu se provádění kopů mohou zúčastnit jen ti hráči, kteří v okamžiku ukončení doby hry (nebo v okamžiku ukončení doby hry v prodloužení, pokud ho řád soutěže předepisuje) byli na hrací ploše.
10. Hráč smí provést kop podruhé, jen když kop již provedli všichni oprávnění hráči jeho družstva (včetně brankáře).
11. Kterýkoli hráč, který je oprávněn se zúčastnit provádění kopů, si kdykoli smí vyměnit místo s brankářem.
12. Při provádění kopů se na hrací ploše smí zdržovat pouze hráči oprávnění k provádění kopů, rozhodčí a asistenti rozhodčího a případně čtvrtý rozhodčí, je-li k utkání delegován. Ten asistuje rozhodčímu s organizací procedury provádění kopů k určení vítěze.
13. Všichni hráči (kromě hráče provádějícího kop a brankářů obou družstev) se musí při provádění kopů zdržovat ve středovém kruhu.
14. Brankář družstva, jehož hráč právě provádí kop, musí stát na hrací ploše u pokutového území, ve kterém se kopy provádějí, poblíž místa, kde brankovou čáru protíná čára ohraničující pokutové území.
15. Jestliže není uvedeno jinak, platí i při provádění kopů z pokutové značky příslušná ustanovení pravidel a rozhodnutí IFAB.
16. Pokud má družstvo v okamžiku ukončení doby hry větší počet hráčů než družstvo soupeře, zredukuje počet hráčů, kteří se zúčastní provádění kopů tak, aby byl shodný s počtem hráčů soupeře, a oznámí rozhodčímu jméno a číslo každého hráče, který se provádění kopů nezúčastní. Zodpovídá za to kapitán družstva.
17. Před začátkem provádění kopů z pokutové značky rozhodčí zajistí, aby ve středovém kruhu zůstal z obou družstev shodný počet hráčů, kteří budou oprávnění zúčastnit se provádění kopů.

Příloha B – Technická zóna



Technická zóna

- Technická zóna (viz pravidlo 1, rozhodnutí IFAB č.1) je prostor vyznačený v blízkosti hrací plochy, v němž se během utkání zdržují náhradníci a funkcionáři družstva. Musí být vyznačena tam, kde jsou lavičky pro příslušníky družstva.
- Technické zóny se na jednotlivých hřištích mohou lišit velikostí a umístěním; v dalším jsou uvedeny zásady pro vyznačení technické zóny a pro její využívání.
- 1. Přední hranice technické zóny je vyznačená čarou, která je rovnoběžná s pomezní čarou a která je od pomezní čáry vzdálena 1 m. Ze stran je technická zóna vymezená čarami vedenými kolmo k pomezní čáře a to ve vzdálenosti 1 m od bočních stran lavičky družstva.
- 2. Doporučuje se vyznačit technickou zónu čarami (za použití čar).
- 3. Počet osob, které se smí v technické zóně zdržovat v průběhu hry, musí být stanoven herním řádem příslušné soutěže.
- 4. Všechny osoby, které se budou v průběhu utkání zdržovat v technické zóně, musí být před začátkem utkání uvedeny v zápise o utkání a musí být řádně označeny v souladu s ustanoveními herního řádu příslušné soutěže.
- 5. Současně je vždy pouze jeden z funkcionářů družstva oprávněn udělovat hráčům v průběhu utkání pokyny.
- 6. Trenér a ostatní funkcionáři družstva jsou po dobu hry povinni zdržovat se v technické zóně; technickou zónu smějí opustit pouze ve výjimečných případech a se souhlasem rozhodčího (např. jestliže rozhodčí dovolí lékaři nebo masérovi družstva ošetřit na hrací ploše zraněného hráče).
- 7. Trenér i ostatní osoby, které jsou oprávněny zdržovat se v technické zóně, se musí chovat vždy korektně.

Úloha čtvrtého rozhodčího

- Čtvrtý rozhodčí je delegován v souladu se směrnicemi příslušné soutěže a nastupuje, jestliže jeden ze tří delegovaných rozhodčích nemůže z jakéhokoli důvodu vykonávat svoji funkci.
- Čtvrtý rozhodčí pomáhá rozhodčímu při kontrole hry v souladu s pravidly fotbalu. Za všechna rozhodnutí týkající se hry však odpovídá rozhodčí.
- Čtvrtý rozhodčí musí být v průběhu utkání trvale připraven pomáhat rozhodčímu utkání, a to i po skončení řádné hrací doby, např. provádění kopů k určení vítěze utkání.
- Čtvrtý rozhodčí musí být rozhodčímu k dispozici i při zajišťování administrativních povinností před, v průběhu utkání a po utkání.
- Čtvrtý rozhodčí je odpovědný za provádění střídání v průběhu utkání.
- Čtvrtý rozhodčí kontroluje náhradní míče a dá náhradní míč k dispozici, když původní míč má být na pokyn rozhodčího vyměněn; tím se má zabránit tomu, aby nedocházelo ke zbytečnému promarnění doby hry.
- Čtvrtý rozhodčí je povinen zkontrolovat výstroj náhradníků dříve, než tito vstoupí na hrací plochu; neodpovídá-li jejich výstroj ustanovením pravidla 4, upozorní na to rozhodčího.

Spolupráce rozhodčích

- **Pohovor o spolupráci před utkáním**
- Před každým utkáním rozhodčí provede s asistenty rozhodčího a se čtvrtým rozhodčím (pokud je delegován) pohovor. V tomto pohovoru sdělí jasné pokyny, aby v průběhu utkání nevznikala nedorozumění. Asistenti rozhodčího a čtvrtý rozhodčí jsou povinni požadavky rozhodčího plně respektovat.
- Současně si rozhodčí připomenou zásady jednání s hráči a s dalšími osobami, se kterými v průběhu utkání přijdou do styku (mj. např. i se zástupci sdělovacích prostředků).
- **Při pohovoru rozhodčí určí, který z asistentů**
- a) a u kterého družstva provede kontrolu registračních průkazů,
- b) provede kontrolu hrací plochy, jejího příslušenství a vybavení hřiště (nosítka, čísla pro střídání apod.),
- c) provede kontrolu míčů připravených k utkání,
- d) a u kterého družstva provede kontrolu výstroje hráčů,
- e) bude v průběhu hry dohlížet na předepsaný počet a umístění náhradních míčů,
- f) bude mít připravenou náhradní píšťalku a karty, aby je v případě potřeby rozhodčímu poskytl,

Spolupráce

- g) si společně s rozhodčím bude činit poznámky o průběhu hry, udělených osobních trestech, dosažení branek, střídání, zranění, případných mimořádných událostech apod (pokud je delegován, činí si poznámky z průběhu utkání čtvrtý rozhodčí),
- h) bude společně s rozhodčím kontrolovat odehraný čas,
- i) a u kterého družstva bude kontrolovat chování hráčů a funkcionářů při odchodech z hrací plochy,
- j) sdělí hlavnímu pořadateli (nebo jiné určené osobě) informaci o nastavení doby hry,
- **a dále se s asistenty dohodne na tom**
- k) jaké signály budou používat z oblasti tzv. rozšířené spolupráce,
- l) jak budou asistenti zaujímat poziční postavení ve standardních situacích,
- m) jak rozhodčí požádá o zásah asistenta přímo na hrací ploše,
- n) jak rozhodčí sdělí asistentům (čtvrtému rozhodčímu) o kolik nastaví dobu hry,
- o) jak asistent (čtvrtý rozhodčí) vyrozumí družstva (diváky) o nastavení doby hry,
- p) jak budou řešit návraty hráčů, kteří z odůvodněných příčin dočasně opustí hrací plochu,
- q) jak budou provádět kontrolu výstroje hráče, kterého rozhodčí vykáže z hrací plochy, a který se v přerušené hře hodlá vrátit zpět,
- r) jakým způsobem budou organizovat vstup nosičů s nosítky na hrací plochu,
- s) jak budou řešit přítomnost osob nezúčastněných na hře v blízkosti hrací plochy,
- t) jak budou postupovat v případě mimořádných událostí,
- u) jak budou postupovat v případě předčasného ukončení utkání.

Mezinárodní výbor pro pravidla

- **Název a složení**
- INTERNATIONAL FOOTBALL ASSOCIATION BOARD - IFAB

Mezinárodní výbor pro pravidla) má celkem 8 členů a je tvořen zástupci fotbalových asociací Anglie, Skotska, Irska a Walesu, z nichž každý má po jednom platném hlase, a zástupci FIFA, které v zastoupení ostatních národních asociací disponují dohromady čtyřmi platnými hlasy.

Poslání

- IFAB projednává a formuluje konečné znění návrhů změn v pravidlech fotbalu a další problematiky týkající se svazového fotbalu, které jí předkládá valná hromada nebo příslušné orgány asociací, konfederací a národních svazů.

Oddíloví rozhodčí

- **TERMINOLOGIE:**

- **Delegovaný rozhodčí**

- Rozhodčí s platnou licencií rozhodčího delegovaný k utkání příslušnou komisí R

- **Delegovaný asistent rozhodčího**

- Rozhodčí s platnou licencií rozhodčího delegovaný k utkání příslušnou komisí R

- **Kvalifikovaný rozhodčí**

- Rozhodčí s platnou licencií rozhodčího původně nedelegovaný k utkání

- **Oddílový rozhodčí**

- Laický „rozhodčí“ stanovený některým z níže uvedených postupů

- **Oddílový pomezní rozhodčí**

- Laický „asistent rozhodčího“ – rozhodčí stanovený některým z níže uvedených postupů.

Není AR₁, nejsou oba R

- **Stanovení oddílového pomezního rozhodčího v utkáních, ke kterým byl delegován pouze jeden asistent R**
- Je-li k utkání delegován pouze jeden asistent rozhodčího, jsou oba kapitáni (u mládeže společně s vedoucími družstev) povinni dohodnout se na druhém (oddílovém pomezním) rozhodčím. Jestliže se kapitáni nedohodnou, rozhodne se losem o tom, které z družstev oddílového rozhodčího určí. Výsledek dohody nebo losování uvede rozhodčí ještě před zahájením utkání do zápisu o utkání a kapitáni družstev (u mládeže i vedoucí družstev) jej svými podpisy potvrdí.
- **Stanovení oddílových pomezních rozhodčích v utkáních, ke kterým nebyli delegováni asistenti R**
- Jestliže k utkání nebyli delegováni asistenti rozhodčího, plní funkci asistentů rozhodčího oddíloví pomezní rozhodčí. Oddílové pomezní rozhodčí určí obě družstva; v případě, že jedno z družstev tuto povinnost nemůže splnit, určí oba oddílové pomezní rozhodčí družstvo druhé. Není-li pořadatelem
- utkání ani jedno ze zúčastněných družstev, určí oddílové pomezní rozhodčí pořadatel utkání. Obsazení funkcí oddílových pomezních rozhodčích uvede rozhodčí ještě před zahájením utkání do zápisu o utkání a kapitáni družstev (u mládeže i vedoucí družstev) jej svými podpisy potvrdí.

Práva a povinnosti oddílových pomezních rozhodčích

- Oddílový pomezní rozhodčí musí být osoba starší 18ti let; v utkáních mládeže musí být oddílový pomezní rozhodčí nejméně stejného věku jako hráči příslušné soutěže. Družstva jsou odpovědná za to, že do funkce oddílových pomezních rozhodčích určí osoby, o nichž vědí, že dostatečně ovládají pravidla fotbalu, jsou disciplinované, skýtají záruku nestrannosti a jsou dostatečně fyzicky zdatné. Funkci oddílového pomezního rozhodčího nesmí zastávat žádný z příslušníků družstva, hlavní pořadatel ani žádný z členů pořadatelské služby.
- Oba oddíloví pomezní rozhodčí se před utkáním ohlásí u rozhodčího. Rozhodčí jim určí jejich rozestavení na hrací ploše s tím, že je oprávněn jejich rozestavení podle svého uvážení pro každý poločas změnit. Dále jim dá pokyny ke spolupráci na hrací ploše a zejména je upozorní, že jeho rozhodnutí jsou konečná a že nemají právo reklamovat změnu rozhodnutí, i když s ním nebudou souhlasit.
- Základním úkolem oddílového pomezního rozhodčího je signalizovat, že míč úplně přešel pomezní čáru. Pokud však rozhodčí zjistí, že oddílový rozhodčí je natolik zkušený a objektivní, že je schopen se na řízení utkání podílet ve větší míře, může jeho pravomoc rozšířit i o další povinnosti asistenta rozhodčího; vždy však s tou výhradou, že rozhodnutí rozhodčího jsou konečná.
- Dojde-li ale při utkání k situaci, kterou rozhodčí sám neviděl, může rozhodnout na základě signalizace nebo na základě informací oddílového pomezního rozhodčího, ale jen tehdy, považuje-li jeho informace za dostatečně objektivní.

Práva a povinnosti OPR

- Oddíloví pomezni rozhodčí nastupují při utkání k pozdravu a k losování společně s rozhodčím, jen jsou-li sportovně oblečeni. O vhodnosti nástupu oddílových pomezni rozhodčích rozhodne rozhodčí.
- Oddílový pomezni rozhodčí nemusí nastoupit v předepsaném úboru, pořadatel utkání je však povinen zapůjčit mu vhodný sportovní oděv.
- Oddílový pomezni rozhodčí nemá při výkonu své funkce nárok na odměnu za řízení utkání.

- **Další ustanovení**
- Pro případ řízení utkání kvalifikovaným nebo oddílovým rozhodčím je pořadající oddíl povinen mít k dispozici zápis o utkání, píšťalku, červenou a žlutou kartu, hodinky, minci na losování a psací potřeby.
- Pořadatel utkání je povinen mít k dispozici signalizační praporky. Látkový praporek má mít rozměry 50 x 30 cm a výraznou barvu, nejlépe červenou nebo žlutou.
- Řídí-li utkání oddílový rozhodčí, ručí pořadající oddíl za správné vyplnění zápisu o utkání (před utkáním i po utkání) a za jeho včasné odeslání příslušnému řídicímu orgánu.
- Delegát utkání nesmí převzít funkci oddílového rozhodčího ani oddílového pomezniho rozhodčího (pokud není Soutěžním řádem nebo Rozpisem soutěže stanoveno jinak).

ZAJÍMAVOSTI

- VYLOUČENÝ HRÁČ PŘED UTKÁNÍM
- VÝMĚNA HRÁČŮ PŘI POKUTOVÉM KOPU
- POSTUP PŘI NÁMITCE
- POSTUP PŘI IDENTIFIKACI
- VZNESENÍ / NEVZNESENÍ NÁMITKY
- NEDOSTAVENÍ SE NA FU BEZ RP