

Neurofyziologie a pohybový systém v ontogenezi III

SYNAPSE

NEUROMEDIÁTORY

MOTORICKÉ DRÁHY A JEJICH PORUCHY

Neuronální síť

- ▶ Neuron zapojení řádově až v tisících synapsích
- ▶ Přenos informací – synaptická transmise = **neurotransmise**
- ▶ **Neurotransmise** = aktivní, časově omezený, jednosměrný, nevratný proces
- ▶ Synapse:
 - a, elektrické – těsné spojení dvou buněk, přenos akčního potenciálu prostřednictvím konexonů = membránové struktury (srdce)
 - b, chemické – prostřednictvím molekul chemických látek – neuromediátorů (NS)

Dělení synapsí

► Interneuronové

- mezi dvěma neurony
- axo- dendritická, axo-somatická, axo-axonální spojení

presynaptický



postsynaptický

► Neuroreceptorové

- Ve smyslových orgánech

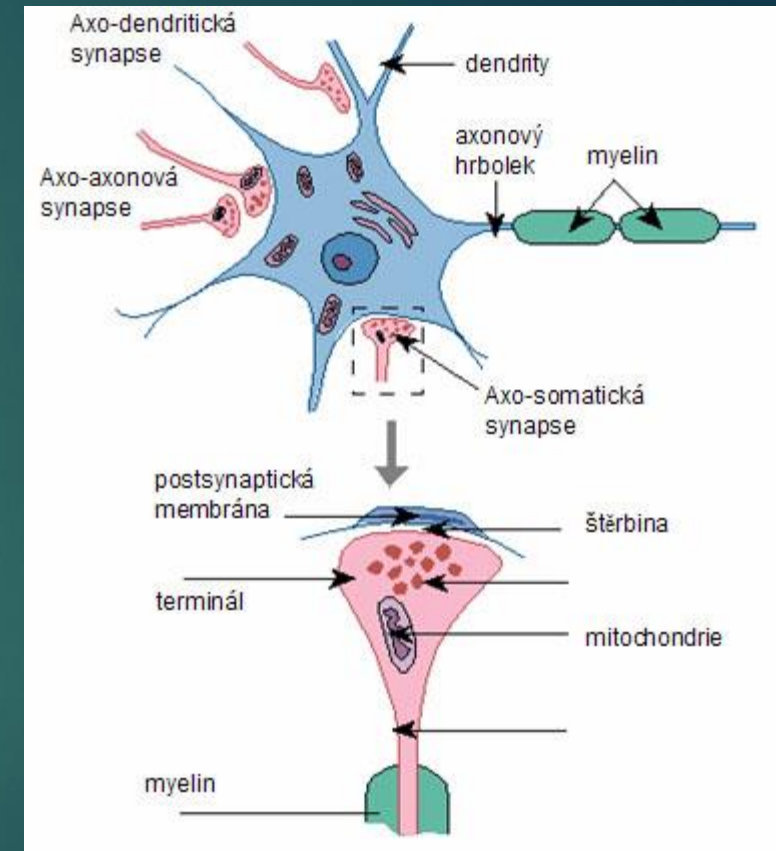
Senzorická b.



Senzitivní neuron

► neuroefektorové

- Axon a efektorová buňka



Stavba chemické synapse

Presynaptická část

- Synaptické vezikuly s přenašečem

Velké synaptické vezikuly

- Neuropeptidové mediátory
- Syntéza jen v těle neuronu

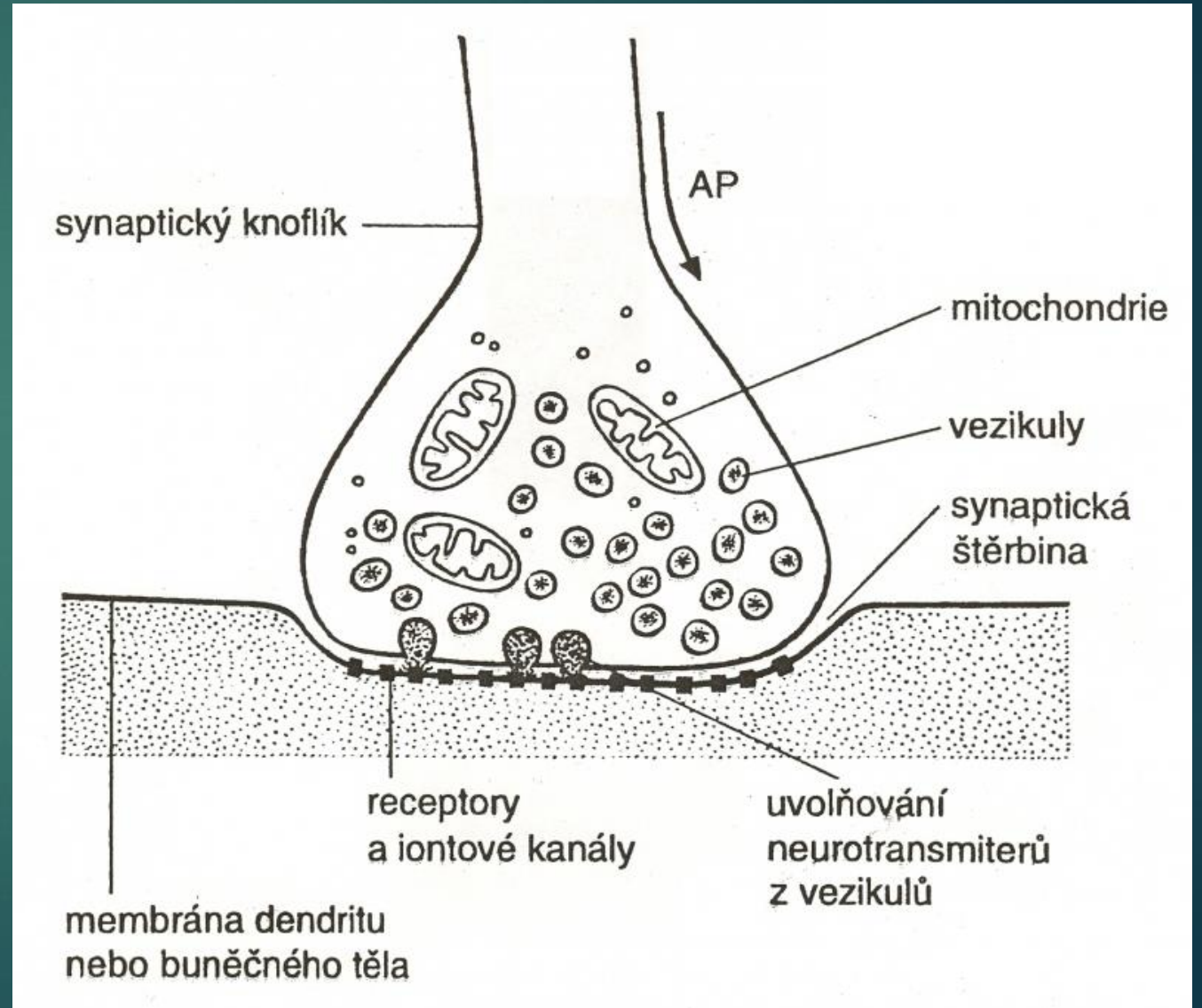
Malé synaptické vezikuly

- Mediátory nepeptidové povahy (acetylcholin, GABA)
- Vznikají nejen v těle neuronu, ale i v zakončení

Synaptická štěrbina (šířka 30 – 40 nm)

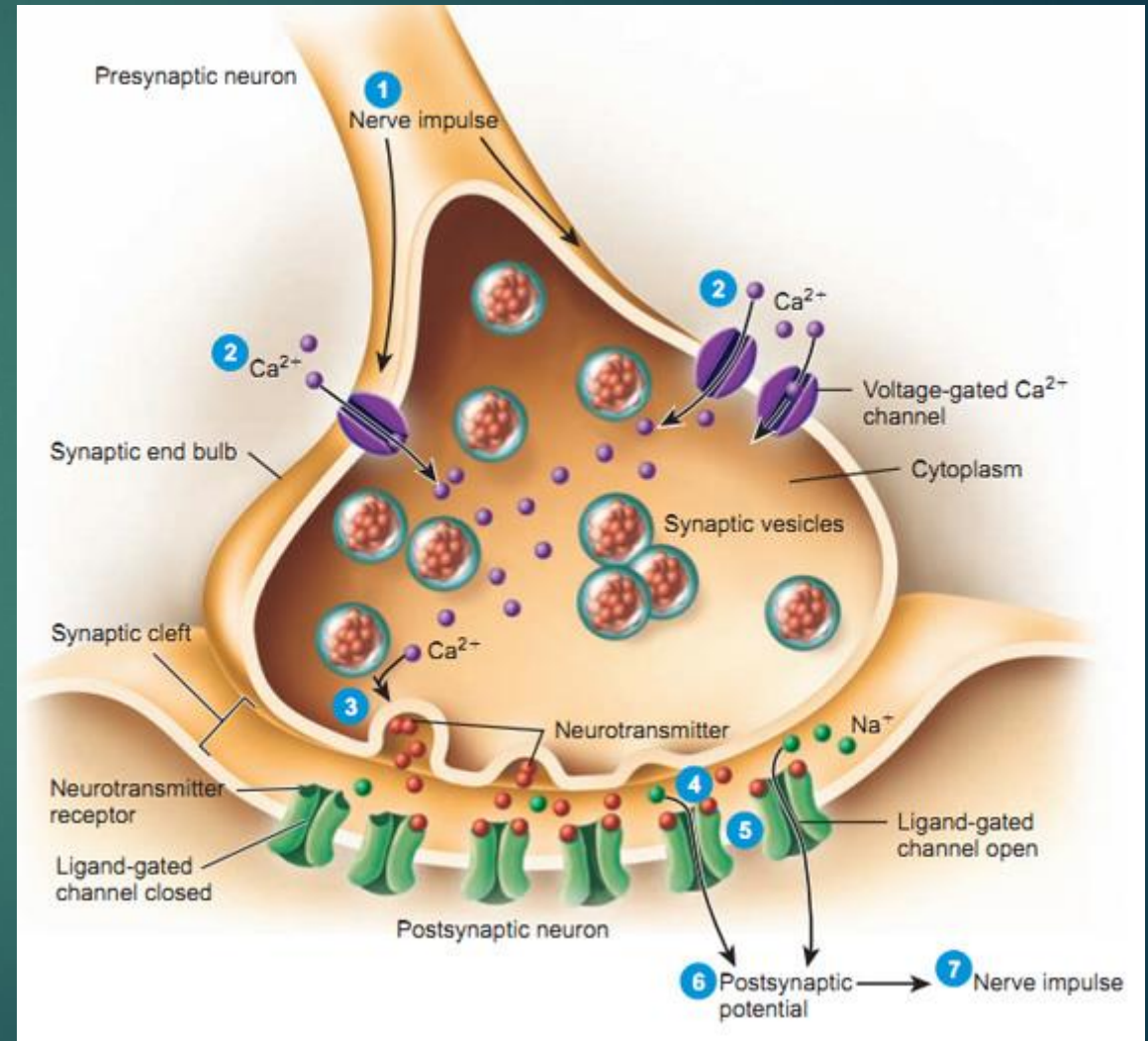
Postsynaptický útvar

- Obsahuje receptory (struktury bílkovinné povahy)



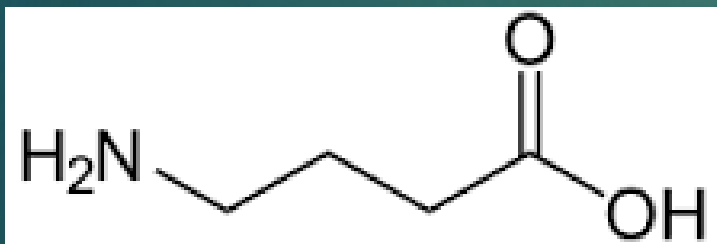
Neuromediátory

- ▶ Akční potenciál
- ▶ Vezikuly s mediátorem do synaptické štěrbin
- ▶ Reakce s membránovými receptory na postsynaptické membráně
- ▶ Popsáno několik desítek mediátorů
- ▶ Účinek: inhibiční nebo excitační
- ▶ Existují transmitery, které mohou reagovat s více receptory - vyvolají různé účinky
- ▶ Nervová buňka tvoří obvykle jen jeden mediátor
- ▶ Chemické složení : organická i anorganická látka (NO)

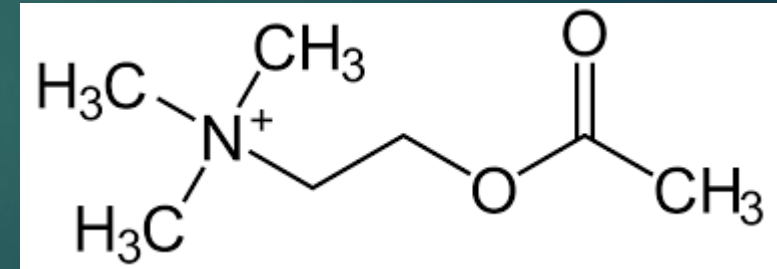
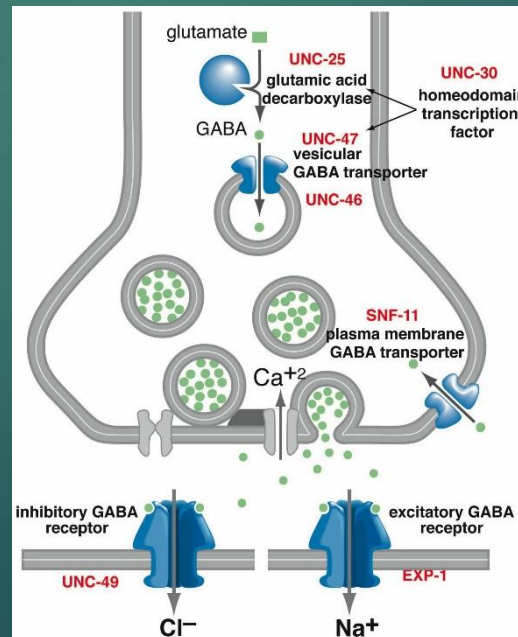


Dělení podle chemického složení

- ▶ **Biogenní aminy:** dopamin, NA, A, histamin, serotonin, tryptamin, taurin
- ▶ **Aminokyseliny:** GABA, kyselina asparágová, kyselina glutamová, glycin
- ▶ **Neuropeptidy:** některé zastávají i roli hormonů (v krvi jako hormony, na synapsích jako mediátory), endorfiny, enkefaliny, dynorfiny, statiny, liberiny, oxytocin, vasopresin (ADH), neurotemzin, sekretin, motilin
- ▶ **Mediátory s jinou chemickou strukturou:** acetylcholin, adenosin, oxid dusnatý, prostaglandiny



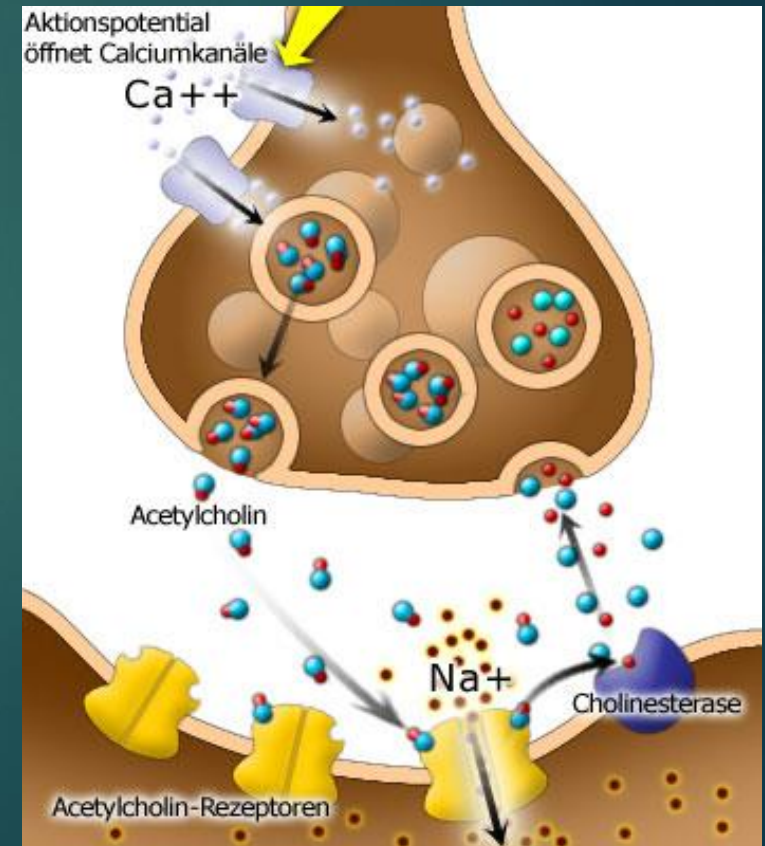
GABA



acetylcholin

Acetylcholin

- ▶ Produkován cholinergními neurony (asi 1/10 všech neuronů)
- ▶ Působí na 2 typy receptorů:
 - **nikotinové**: vegetativní ganglia, postsynaptická nervosvalová ploténka)
 - **muskarinové** : patří mezi receptory spřažené s G-proteinem (bb. Hladké a srdeční svaloviny)
- ▶ Úloha mnohostranná (podílí se i na paměťových stopách , vnímání bolesti, vliv na regulaci agresivního chování)

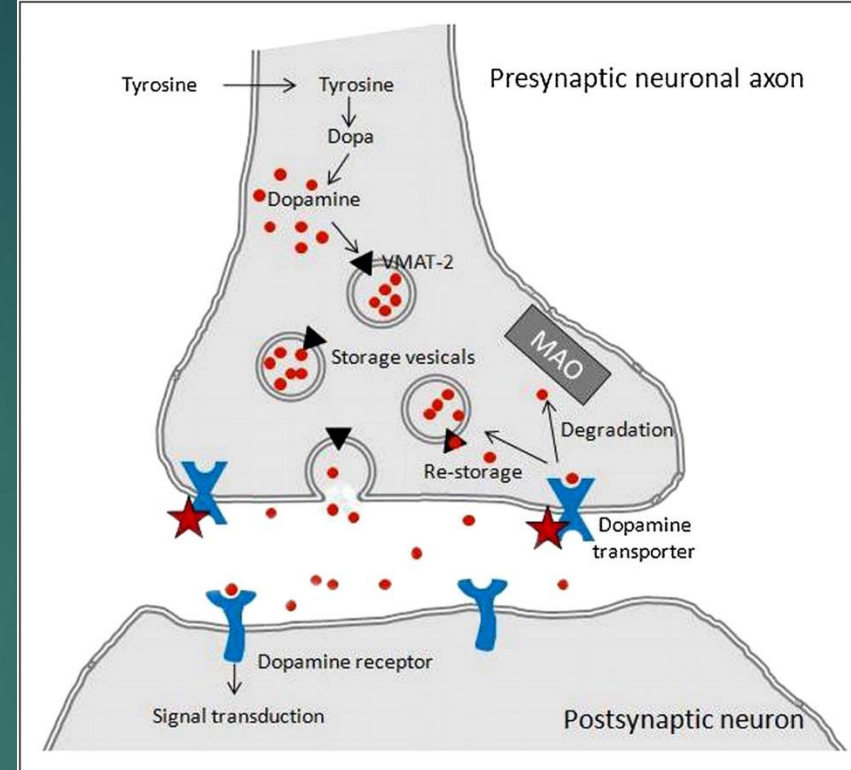


Adrenalin

- ▶ V mozkovém kmeni
- ▶ Produkován dřením nadledvin
- ▶ Vzácnější než noradrenalin či dopamin
- ▶ Interaguje s:
 - adrenoreceptory
 - adrenoreceptory – obsazuje přednostněji
- ▶ Funguje jako stimulační mediátor
- ▶ Ovlivňuje bdělost, emocionalitu
- ▶ Látky, které zvyšují vyplavování adrenalinu z váčků = psychostimulancia (amfetamin)

Dopamin

- ▶ Z dopaminergních neuronů
- ▶ Vliv na psychické funkce, řízení motoriky, pozornost, myšlení, emotivitu

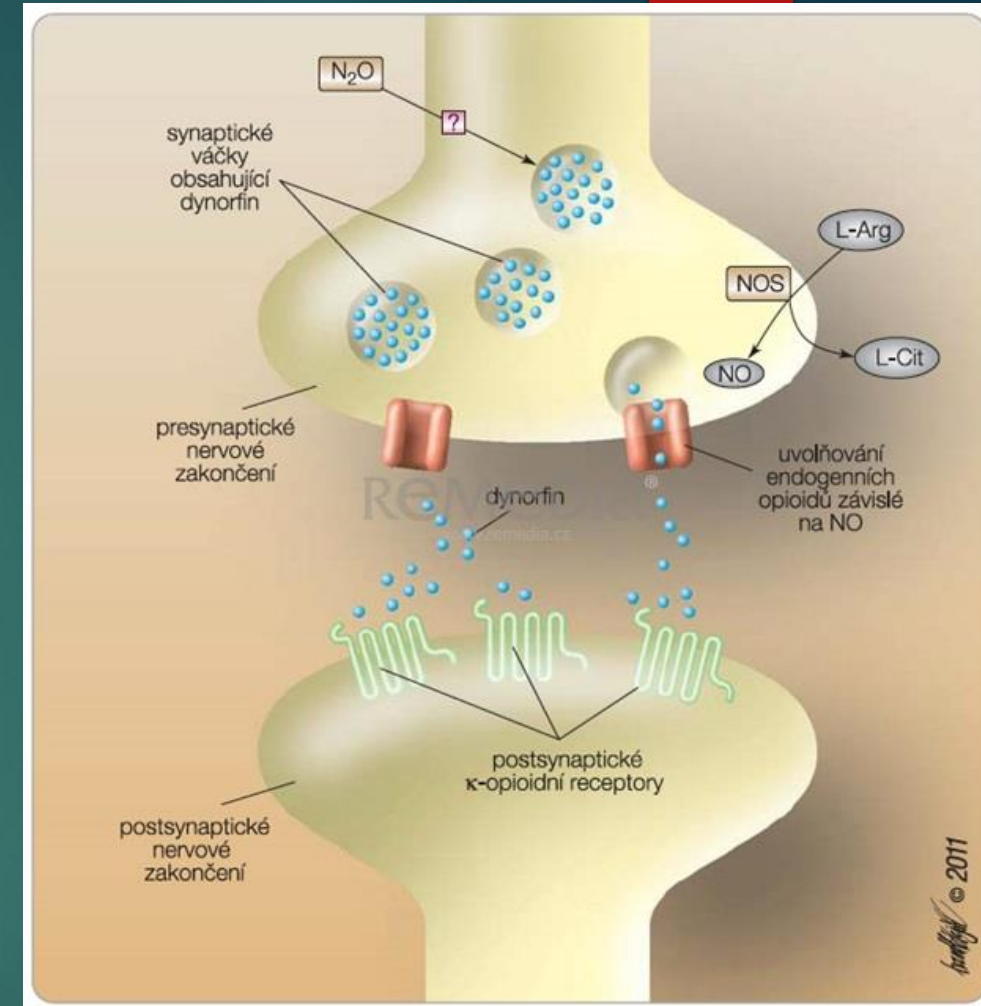


- ❖ Poruchy koncentrace a neklidu – u ADHD
- ❖ Poruchy myšlení a emotivního prožívání – u schizofrenie
- ❖ Poruchy hybnosti, svalového napětí, popřípadě třes – u Parkinsonovy choroby

- ▶ Mozkový kmen, limbický systém, mozková kůra (prefrontální čelní laloky) = mozkový dopaminový systém odměny (aktivace spojena s příjemnými pocity), podílí se i na rozvoji závislostí
- ▶ Přírodním **stimulátorem** dopaminového systému je **fyzická aktivita**

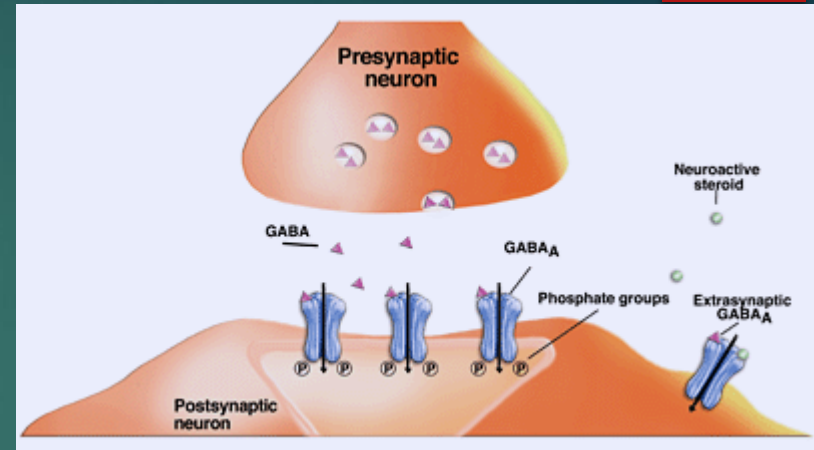
Endogenní opiáty

- ▶ Pestrá a početná skupina mediátorů
- ▶ Struktura podobná morfinu
- ▶ Mnohostranné působení :
 - analgetické
 - tlumí aktivitu trávicího ústrojí (vegetativní)
 - hormonální) stimuluje uvolňování prolaktinu)
 - afektivní (navozují euforii)
 - stimulují chuť k jídlu, pocit žízně
 - ovlivňují chování
- ▶ Součást neuronové sítě : opioidní analgetický systém mozku



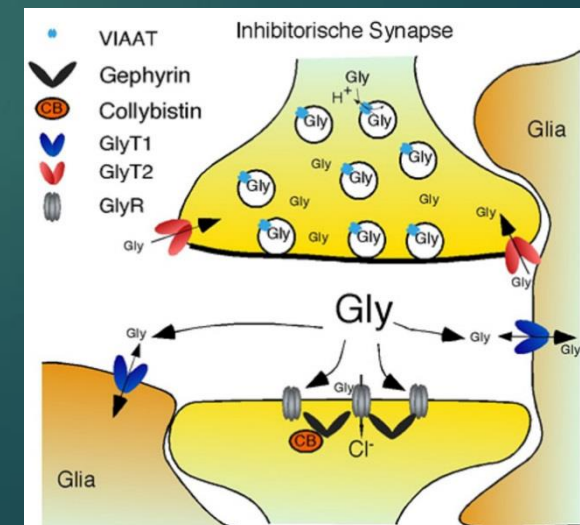
GABA (gamma aminomáselná kyselina)

- ▶ Jeden z nejčastějších mediátorů
- ▶ S glycinem nejdůležitější inhibiční neurotransmitter
- ▶ 3 základní typy receptorů
- ▶ Blokáda GABA receptorů vede k nabuzení – poruchy spánku, neklid, nesoustředěnost, hyperaktivita
- ▶ Všechny látky, které na receptory působí agonisticky vedou ke zklidnění, útlumu, spánku



Glycin

- ▶ Druhý nejvýznamější inhibiční mediátor
- ▶ Interaguje se specifickým glycinovým receptorem
- ▶ Funkce podobné GABA



Neuropeptidy

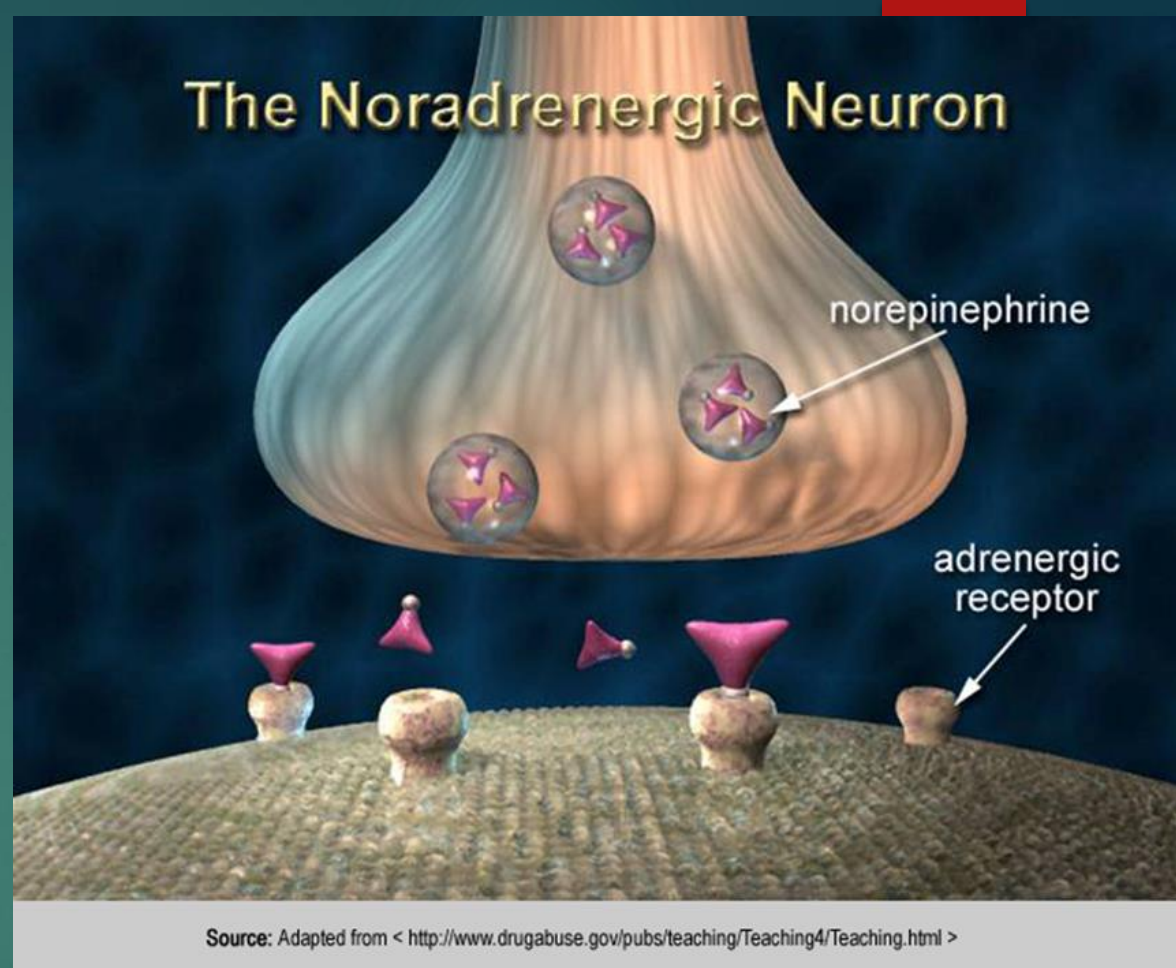
- ▶ Tvořeny v gliových buňkách i neuronech
- ▶ Zjištěno několik set druhů
- ▶ Tvořeny řetězci aminokyselin (2 – 90)
- ▶ Působí jako neurotransmitery, neuromodulátory nebo hormony
- ▶ Mediátory : termoregulace, řízení spánku, sexuální aktivity, hybnost, příjem potravy a tekutin, vnímání bolesti, stresová reakce
- ▶ Neuromodulátory: trofický účinek na mozkovou tkáň
- ▶ Hormony: tachykininy, hypotalamické hormony, adenohipofyzární hormony, gastrin, motilin
- ▶ V neuronech produkovány spolu s klasickými mediátory

Noradrenalin

- ▶ Excitační mediátor
- ▶ Zasahuje do cyklu bdění-spánek, ovlivňuje pozornost, aktivitu a náladu
- ▶ Může se podílet i na deperesivním syndromu
- ▶ Váže se na stejné receptory jako adrenalin

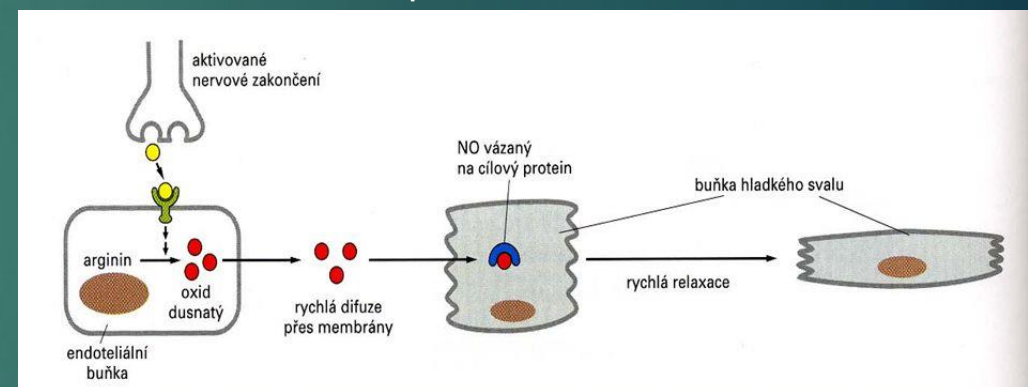
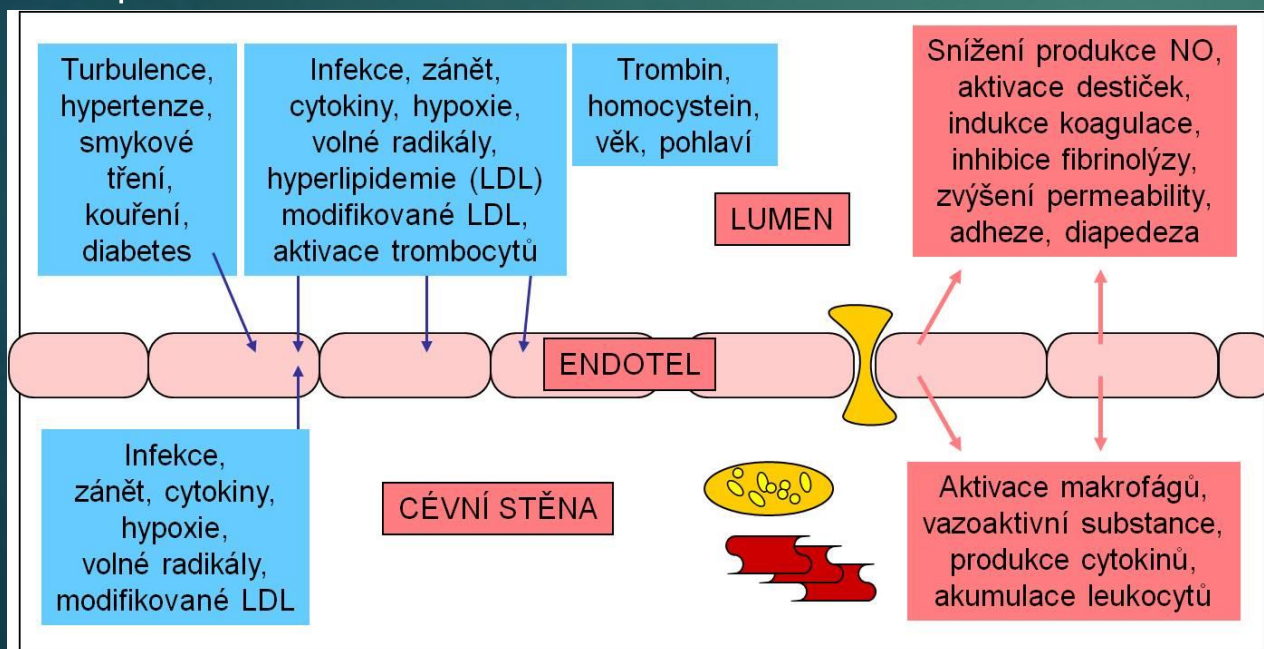
Serotonin

- ▶ Vztah k psychickým funkcím
- ▶ Spolupodílí se na regulaci nálady, agresivity, spánku, příjmu potravy, vnímání bolesti, sexuálním chování
- ▶ Sympatický mediátor
- ▶ Působí jako růstový neurotrofní faktor
- ▶ Spojován s depresí



Oxid dusnatý (NO)

- ▶ Pestré funkce : regulace průsvitu cév, řídí apoptózu
- ▶ Neuromediátor
- ▶ Přechází volně přes membránu
- ▶ Ovlivňuje přenos senzitivních a motorických informací, úloha v procesech učení, prožívání a chování



Vnitrobuněčné receptory:

- steroidní hormony
- oxid dusnatý : reaguje přímo s enzymy

(Vznik NO v endotelové buňce → relaxace svalových buněk v cévě)