

# 10. Hodnocení učebního procesu a výsledků žáků



# Obsah

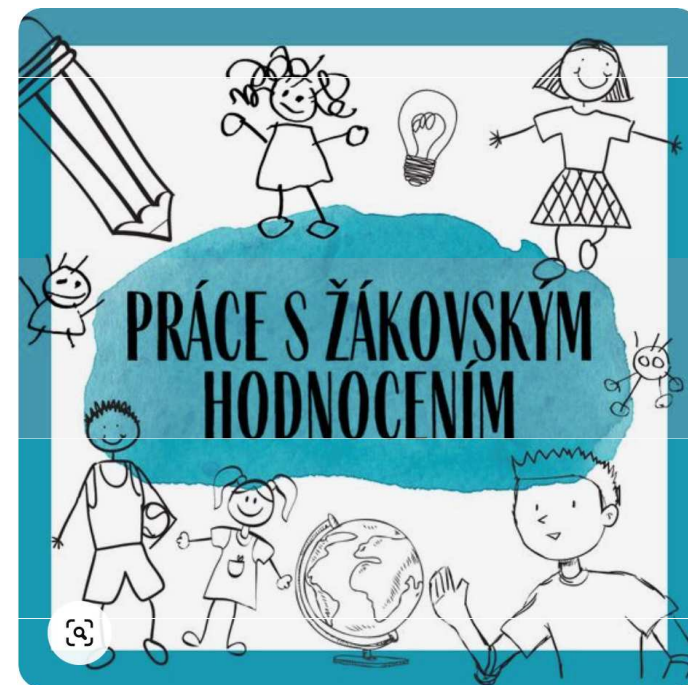
- Hodnocení učebního procesu a výsledků žáků (funkce hodnocení, typy hodnocení). Kritéria hodnocení. Formativní hodnocení. Zkoušení a klasifikace.



# Školní hodnocení

všechny hodnotící procesy a jejich projevy, které bezprostředně ovlivňují školní výuku nebo o ní vypovídají (široké pojetí)

systematický proces, který vede k určení kvalit a výkonů vykazovaných žákem nebo skupinou žáků



# Podstata školního hodnocení

---

**zjištění** kompetencí – vědomostí, dovedností a postojů – žáka

---

**formulace hodnotících soudů** na základě **porovnání skutečného stavu se stavem předpokládaným** (předpokládaný stav je formulován jako cíle výuky)



# Funkce hodnocení

1. pro učitele zpětnou vazbou o jeho práci
2. pro žáky zpětnou vazbu o jejich výkonu a prospěchu (učitelovo hodnocení by mělo být co nejpřesněji formulováno, aby bylo žákovi jasné, v čem má zlepšit svoji práci)
3. má motivovat žáky
4. podklad pro vedení záznamů o prospěchu žáka
5. poskytuje doklady o momentálním prospěchu a dosažené úrovni žáka
6. posuzuje připravenost žáka pro další učení
7. funkce výchovná, tj. formování pozitivních vlastností a postojů a odstraňování negativních postojů

## *Příklad špatného pojetí funkce výchovné*

U: „Znalosti má sice na dvojku, ale byl na mě drzý, a to nemohu tolerovat –dám mu trojku.“

8. funkce rozvíjející, tj. rozvoj schopnosti sebepojetí, sebekontroly a sebehodnocení



# Typy hodnocení

1. **formativní** – má umožnit cílenou radu, vedení a poučení zaměřené na zlepšení výkonů; odhalování chyb a nedostatků v práci žáka má smysl, když je východiskem k jejich odstranění
2. **finální (sumativní, shrnující)** – podklad pro oficiální vyjádření o žákově výkonu (pololetí, konec školního roku)
3. **normativní** – hodnocení výkonu jednotlivých žáků ve vztahu k výkonům ostatních, např. nejlepší dostane jedničku, nejhorší pětku; přijímací testy, kdy jsou přijati ti, kdo mají nejvíce bodů
4. **kriteriální** – zjišťuje, zda byl konkrétní výkon (kritérium) splněn, nebo nesplněn; hodnotí se bez ohledu na výkony ostatních žáků; všichni ve třídě mohou mít jedničku, pokud překonali stanovený limit; př. testy pro získání řidičského průkazu, výkonnostní testy ve sportu
5. **diagnostické** – zaměřuje se na odhalení učebních obtíží žáků a zjištění zvláštních vzdělávacích potřeb
6. **neformální** – založeno na pozorování výkonů jako součásti běžné práce učitele ve třídě
7. **formální** – je takové, na které jsou žáci **předem upozorněni** a mohou se připravit
8. **objektivní** – je takové, při kterém se používají metody omezující nebo vylučující vliv osobnosti učitele
9. **hodnocení průběhu** (průběžné) – je hodnocením činnosti, která právě probíhá, př. přednes básně, výpočet příkladu na tabuli, práce v dílnách
10. **hodnocení výsledku** (závěrečné) – je založeno na výsledku práce, jako např. písemka, projekt, kresba, výrobek



EVROPSKÁ UNIE  
Evropské strukturální a investiční fondy  
Operační program Výzkum, vývoj a vzdělávání



MUNI  
SPORT

# Kritéria hodnocení

- Musí být jednoznačně formulovaná, tzn. dle nich jasně určíme, zda zkoušený má/nemá ověřovanou kompetenci (vícerý výklad není žádoucí).
- Jejich uplatňování vyžadovat u všech zkoušených pro stejné téma/okruh... - zamezit rozdílům.
- Použití slov: zhotovit, určit, změřit, vypočítat, navrhnout...
- Ukázka viz další slide.



	0	1	2	3	4	5
<b>1A</b>	<ul style="list-style-type: none"> <li>Text se nevztahuje k zadanému tématu.</li> </ul>	<ul style="list-style-type: none"> <li>Text se od zadaného tématu podstatně odklání a/nebo je téma zpracováno povrchně.</li> </ul>	<ul style="list-style-type: none"> <li>Text se od zadaného tématu v některých pasážích odklání a/nebo jsou některé textové pasáže povrchní.</li> </ul>	<ul style="list-style-type: none"> <li>Text v zásadě odpovídá zadanému tématu a zároveň je téma zpracováno v zásadě funkčně.</li> </ul>	<ul style="list-style-type: none"> <li>Text odpovídá zadanému tématu a zároveň je téma zpracováno funkčně.</li> </ul>	<ul style="list-style-type: none"> <li>Text plně odpovídá zadanému tématu a zároveň je téma zpracováno plně funkčně.</li> </ul>
<b>1B</b>	<ul style="list-style-type: none"> <li>Text prokazatelně nevykazuje charakteristiky zadaného útvaru a reaguje na jiné vymezení komunikační situace.</li> </ul>	<ul style="list-style-type: none"> <li>Text vykazuje značné nedostatky vzhledem k zadané komunikační situaci a zadanému útvaru.</li> </ul>	<ul style="list-style-type: none"> <li>Text vykazuje nedostatky vzhledem k zadané komunikační situaci a zadanému útvaru.</li> </ul>	<ul style="list-style-type: none"> <li>Text v zásadě odpovídá zadané komunikační situaci a zadanému útvaru.</li> </ul>	<ul style="list-style-type: none"> <li>Text odpovídá zadané komunikační situaci a zadanému útvaru.</li> </ul>	<ul style="list-style-type: none"> <li>Text plně odpovídá zadané komunikační situaci a zadanému útvaru.</li> </ul>
<b>2A</b>	<ul style="list-style-type: none"> <li>Pravopisné a tvaroslovné chyby se vyskytují ve vysoké míře (10 a více chyb)<sup>1</sup>.</li> <li>Chyby mají zásadní vliv na čtenářský komfort adresáta.</li> </ul>	<ul style="list-style-type: none"> <li>Pravopisné a tvaroslovné chyby se vyskytují ve větší míře (8-9 chyb).</li> <li>Chyby mají vliv na čtenářský komfort adresáta.</li> </ul>	<ul style="list-style-type: none"> <li>Pravopisné a tvaroslovné chyby se vyskytují často (6-7 chyb).</li> <li>Některé chyby mají vliv na čtenářský komfort adresáta.</li> </ul>	<ul style="list-style-type: none"> <li>Pravopisné a tvaroslovné chyby se objevují místy (4-5 chyb).</li> <li>Chyby v zásadě nemají vliv na čtenářský komfort adresáta.</li> </ul>	<ul style="list-style-type: none"> <li>Pravopisné a tvaroslovné chyby se objevují jen ojediněle (2-3 chyby).</li> <li>Chyby nemají vliv na čtenářský komfort adresáta.</li> </ul>	<ul style="list-style-type: none"> <li>Pravopisné a tvaroslovné chyby se téměř nevyskytují (0-1 chyba).</li> <li>Případné chyby nemají vliv na čtenářský komfort adresáta.</li> </ul>
<b>2B</b>	<ul style="list-style-type: none"> <li>Slovní zásoba je nemotivovaně chudá až primitivní.</li> <li>V textu se vyskytují ve vysoké míře výrazy, které jsou nevhodně volené vzhledem k označované skutečnosti.</li> <li>Volba slov a slovních spojení zásadně narušuje porozumění textu.</li> </ul>	<ul style="list-style-type: none"> <li>Slovní zásoba je nemotivovaně chudá.</li> <li>V textu se ve větší míře vyskytují výrazy, které jsou nevhodně volené vzhledem k označované skutečnosti.</li> <li>Volba slov a slovních spojení narušuje porozumění textu.</li> </ul>	<ul style="list-style-type: none"> <li>Slovní zásoba je spíše chudá.</li> <li>V textu se často vyskytují výrazy, které jsou nevhodně volené vzhledem k označované skutečnosti.</li> <li>Volba slov a slovních spojení občas narušuje porozumění textu.</li> </ul>	<ul style="list-style-type: none"> <li>Slovní zásoba je vzhledem ke zvolenému zadání postačující, ale nikoli potřebně pestrá a bohatá.</li> <li>V textu se místy vyskytují výrazy, které jsou nevhodně volené vzhledem k označované skutečnosti.</li> <li>Volba slov a slovních spojení v zásadě nenarušuje porozumění textu.</li> </ul>	<ul style="list-style-type: none"> <li>Slovní zásoba je spíše bohatá, rozmanité lexikální prostředky jsou téměř vždy funkční.</li> <li>V textu se jen ojediněle vyskytne výraz, který je nevhodně volený vzhledem k označované skutečnosti.</li> <li>Volba slov a slovních spojení nenarušuje porozumění textu.</li> </ul>	<ul style="list-style-type: none"> <li>Slovní zásoba je motivovaně bohatá, rozmanité lexikální prostředky jsou plně funkční.</li> <li>V textu se nevyskytují výrazy, které jsou nevhodně volené vzhledem k označované skutečnosti.</li> <li>Volba slov a slovních spojení nenarušuje porozumění textu.</li> </ul>
<b>3A</b>	<ul style="list-style-type: none"> <li>Výstavba větných celků je nemotivovaně jednoduchá až primitivní, nebo je ve vysoké míře přetížená.</li> <li>Nemotivované odchylky od pravidelné větné stavby se v textu vyskytují ve vysoké míře.</li> <li>Nedostatky mají zásadní vliv na čtenářský komfort adresáta.</li> </ul>	<ul style="list-style-type: none"> <li>Výstavba větných celků je nemotivovaně jednoduchá, nebo je ve větší míře přetížená.</li> <li>Nemotivované odchylky od pravidelné větné stavby se v textu vyskytují ve větší míře.</li> <li>Nedostatky mají vliv na čtenářský komfort adresáta.</li> </ul>	<ul style="list-style-type: none"> <li>Výstavba větných celků je spíše jednoduchá, nebo přetížená.</li> <li>Nemotivované odchylky od pravidelné větné stavby se v textu vyskytují občas.</li> <li>Nedostatky mají občas vliv na čtenářský komfort adresáta.</li> </ul>	<ul style="list-style-type: none"> <li>Výstavba větných celků je v zásadě promyšlená a syntaktické prostředky jsou vzhledem ke komunikační situaci v zásadě funkční.</li> <li>Místy se objevují nemotivované odchylky od pravidelné větné stavby.</li> <li>Nedostatky mají místy vliv na čtenářský komfort adresáta.</li> </ul>	<ul style="list-style-type: none"> <li>Výstavba větných celků je promyšlená a syntaktické prostředky jsou vzhledem ke komunikační situaci téměř vždy funkční.</li> <li>Nemotivované odchylky od pravidelné větné stavby se v textu vyskytují jen ojediněle.</li> <li>Nedostatky nemají vliv na čtenářský komfort adresáta.</li> </ul>	<ul style="list-style-type: none"> <li>Výstavba větných celků je promyšlená a syntaktické prostředky jsou vzhledem ke komunikační situaci plně funkční.</li> <li>Nemotivované odchylky od pravidelné větné stavby se v textu nevyskytují.</li> <li>Čtenářský komfort adresáta není narušován.</li> </ul>
<b>3B</b>	<ul style="list-style-type: none"> <li>Text je nesoudržný a chaotický.</li> <li>Členění textu je nelogické.</li> <li>Text je argumentačně nezvládnutý.</li> <li>Adresát musí vynaložit velké úsilí, aby se v textu zorientoval, nebo se v textu neorientuje vůbec.</li> </ul>	<ul style="list-style-type: none"> <li>Kompozice textu je nepřehledná.</li> <li>V členění textu se ve větší míře vyskytují nedostatky.</li> <li>Argumentace je ve větší míře nesrozumitelná.</li> <li>Adresát musí vynaložit úsilí, aby se v textu zorientoval.</li> </ul>	<ul style="list-style-type: none"> <li>Kompozice textu je spíše nahodilá.</li> <li>V členění textu se často vyskytují nedostatky.</li> <li>Argumentace je občas nesrozumitelná.</li> <li>Organizace textu má vliv na čtenářský komfort adresáta.</li> </ul>	<ul style="list-style-type: none"> <li>Kompozice textu je v zásadě vyvážená.</li> <li>Text je až na malé nedostatky vhodně členěn a logicky uspořádán.</li> <li>Argumentace je v zásadě srozumitelná.</li> <li>Organizace textu v zásadě nemá vliv na čtenářský komfort adresáta.</li> </ul>	<ul style="list-style-type: none"> <li>Kompozice textu je promyšlená a vyvážená.</li> <li>Text je vhodně členěn a logicky uspořádán.</li> <li>Argumentace je srozumitelná.</li> <li>Organizace textu nemá vliv na čtenářský komfort adresáta.</li> </ul>	<ul style="list-style-type: none"> <li>Kompozice textu je precizní.</li> <li>Text je vhodně členěn a logicky uspořádán.</li> <li>Argumentace je velmi vyspělá.</li> <li>Organizace textu nemá vliv na čtenářský komfort adresáta.</li> </ul>



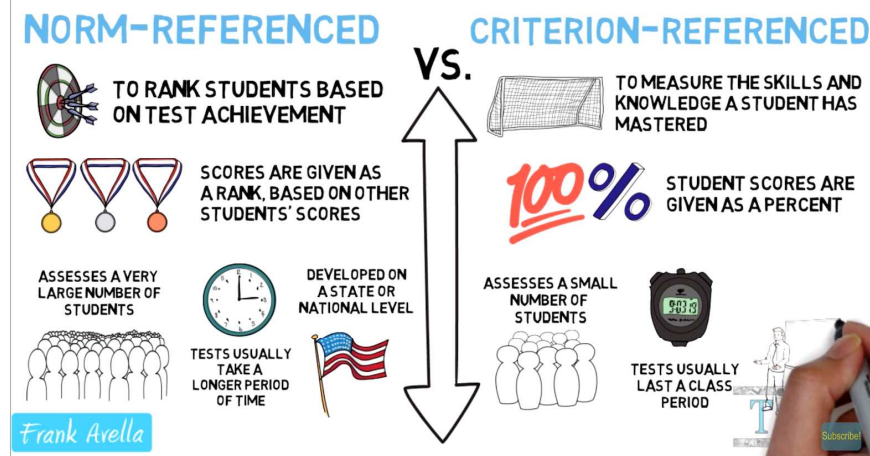
# Formativní hodnocení aneb není trojka jako 3

- Formativní (slouží převážně žákovi, odstraňuje překážky v dosažení cíle/výsledku) vs. sumativní hodnocení (obecný pohled na hodnoceného, po určité etapě)
- Fce: zvyšuje školní úspěšnost všech žáků, rozvíjí klíčové kompetence (zejména k učení)
- Užití popisného jazyka.



# Zkoušení a klasifikace

- Učitel nepotřebuje uplatňovat známkování jako prostředek moci nad žákem, ale hodnocením žákovi dává najevo, že má zájem o žáka a že ho chce někam posunout. V praxi jde žákům (a často i rodičům) především o dobré známky bez ohledu na to, co žáci skutečně umějí a jak se ke známkám dostanou.



Youtube: Teachings in Education

# Tradiční hodnocení - známka

- vytýká se, že je zaměřené na srovnávání žáků mezi sebou
- klade důraz na funkci kontrolní, selektivní
- z hlediska předmětu hodnocení jde převážně o posouzení znalostí, vědomostí
- tradiční hodnocení konstatuje, nevysvětluje příčiny neúspěchu, nehledá, nenabízí prostředky k řešení problémů
- je založeno na vyhledávání chyb, které považuje za patologický jev, a na jejich trestání



# Slovní hodnocení

- je považováno za kvalitativní, formativní, diagnostické
- důraz na funkci *informační a diagnostickou* (kde a proč jsou problémy)
- provádí se na základě individuálních výkonů a posunů žáka v porovnání s předešlým výkonem žáka, což umožňuje posoudit žákův vývoj
- umožňuje komplexní posouzení celku osobnosti (postoje, hodnoty, dovednosti, úroveň myšlení), tvořivost, samostatnost, mravní a volní vlastnosti
- *chybu považuje za pozitivní jev* v procesu učení, prostředek k porozumění psychickým procesům žáka (jak myslí, kde má největší problémy apod.)



## Děkuji za pozornost!

Kritérium	Výborná úroveň (1)	Základní úroveň (2)	Je co zlepšit (3)	Je třeba zabrat (4)	Nevyhovuje (5)
<b>Znalost</b> - Testy, písemné práce - pracovní listy - kvízy, zkoušení	Učivo ovládá samostatně, občas udělá drobnou chybu, kterou umí odstranit	Základní učivo ovládá, někdy potřebuje menší pomoc učitele, chyby odstraní na upozornění	Základní učivo v podstatě ovládá, chyby odstraní s větší pomocí učitele	Ze základního učiva ovládá jen menší část, potřebují velkou pomoc učitele	Nepodařilo se dosud zvládnout učivo
<b>Porozumění a praktické využívání znalosti</b> - laboratorní práce - pracovní listy	Obsahu učiva rozumí, umí vysvětlit pomocí příkladů ze života	Obsahu učiva většinou rozumí, uvede příklady z praxe	K pochopení učiva potřebuje podporu učitele, pak dokáže uvést nějaký příklad	S pochopením má potíže, dokáže vyjmenovat příklady, ale neví, jak přesně věci fungují	Nedokáže si představit, jak věci fungují, dělá mu potíže určit příklad ze života
<b>Komunikace</b> - referáty - prezentace - diskuse - orientační opakování, reflexe	Používá přesné pojmy, dokáže v celých větách odpovídat na otázky, samostatně a zapamatovaně prezentuje svou práci	Při používání odborných pojmů občas chybí, dokáže samostatně prezentovat svou práci s podporou textu	Častěji si plete pojmy, vyjadřuje se méně přesně, odpovídá na jednoduché otázky, s prezentací své práce potřebuje pomoci	Odpovídá pouze na jednoduché otázky učitele s velkými problémy, je schopen prezentovat jen s velkou pomocí	Odpovídá na jednoduché otázky učitele s velkými problémy, většinou chybí, neumí samostatně prezentovat
<b>Pracovní kompetence a zájem o předmět</b> - vedení portfolia - vedení sešitu, - připravenost, - pomůcky, - dodržování pravidel	Výstupy své práce má uspořádané, upravené a kompletní, pomůcky má téměř vždy, o výuku se aktivně zajímá	Většinu své práce má uspořádanou, upravenou, občas mu něco drobného chybí, na upozornění doplní, pomůcky většinou má, plním své úkoly	Výstupy mám téměř kompletní, úprava by mohla být lepší, občas mu něco chybí, na upozornění si doplní, občas zapomene pomůcky	Své výstupy má neúplné, nejsou upravené nebo obsahují více chyb, pomůcky často nenosí, často nedává pozor	Nemá v pořádku své výstupy, práce je neupravená, nepřesná, většinou nemá pomůcky, o výuku se nezajímá
<b>Spolupráce</b> - skupinová práce	Do společné práce se aktivně zapojuje, přichází s vlastními nápady, naslouchá druhým	Do společné práce se zapojuje, plní přidělené úkoly, naslouchá druhým	Přidělené úkoly plní dobře, potřebuje trochu pomoc, nechá si poradit	Udělá jen jednoduché úkoly, které mu skupina přidělí, nerespektuje ostatní	Práci ve skupině ruší, nezapojuje se, Nezáleží mu výsledku společné práce.