

PLAVECKÝ ZPŮSOB KRAUL





Plavecký způsob kraul je lakmusovým papírkem plavecké gramotnosti!

TECHNIKA

- Plavecký způsob kraul je nejrychlejší plavecký způsob a zároveň nejčastěji používaným způsobem pro sportovní plavání (triatlon, moderní pětiboj, dlouhé tratě).
- Rychlost plavání je poměrně plynulá, nastává u něj druhé nejmenší kolísání rychlosti v jednom plaveckém cyklu (nejmenší má znak).

POLOHA TĚLA

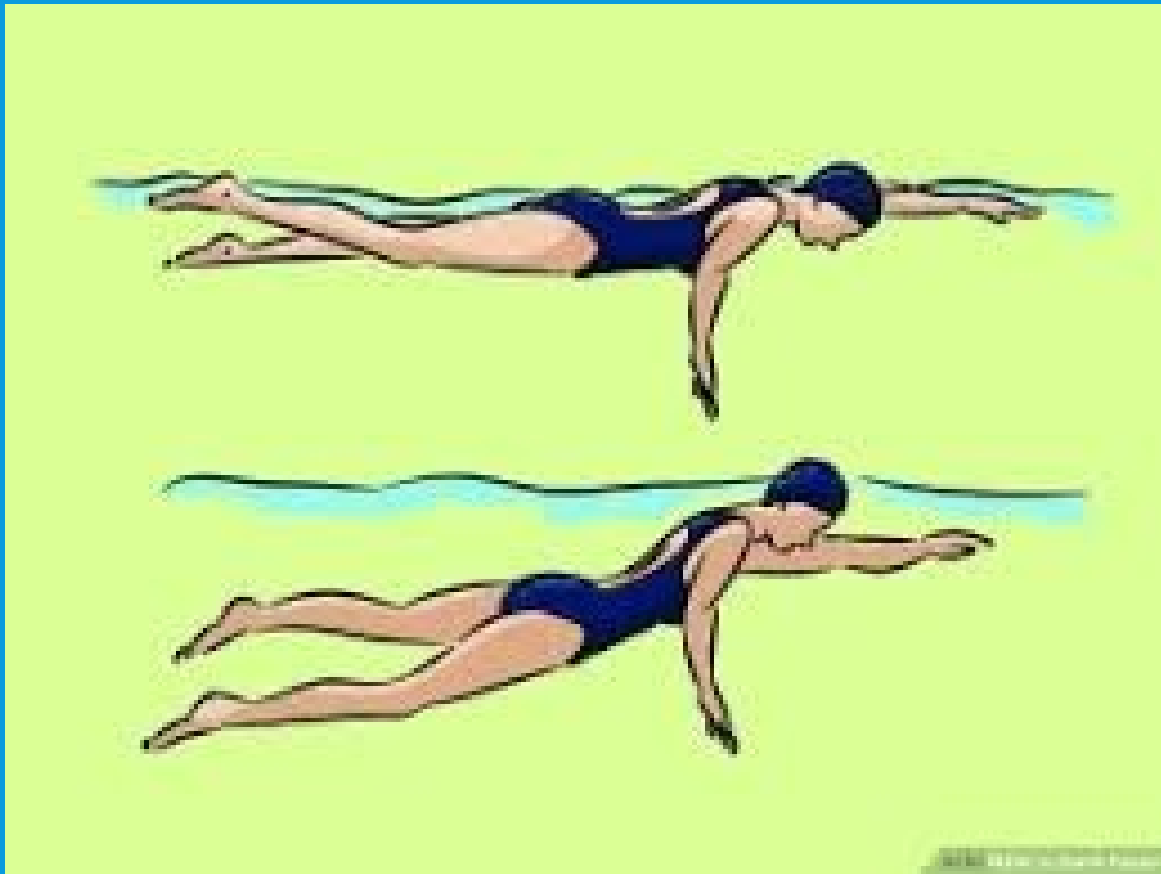
Ideální poloha těla:

- téměř horizontální poloha
- ramena jsou mírně výše než boky
- hlava je přirozeně v prodloužení trupu
- plavec temenem rozráží hladinu vody a pohled směřuje šikmo dolů
- plynulá rotace (40-50°) na stranu záběru kolem podélné osy těla
- boky se vychylují na stejnou stranu jako trup pouze v menším rozsahu

Hlavní chyby v poloze těla:

- zvednutá hlava – pohled směřuje vpřed
- pokleslé boky a dolní končetiny





Nízká poloha hlavy udržuje boky nahore a celé tělo horizontálně s hladinou - čím vyšší boky, tím menší odpor, což znamená efektivnější pohyb ve vodě.



Správná poloha těla = optimální práce dolních končetin = **extrémně uvolněný hlezenní kloub**

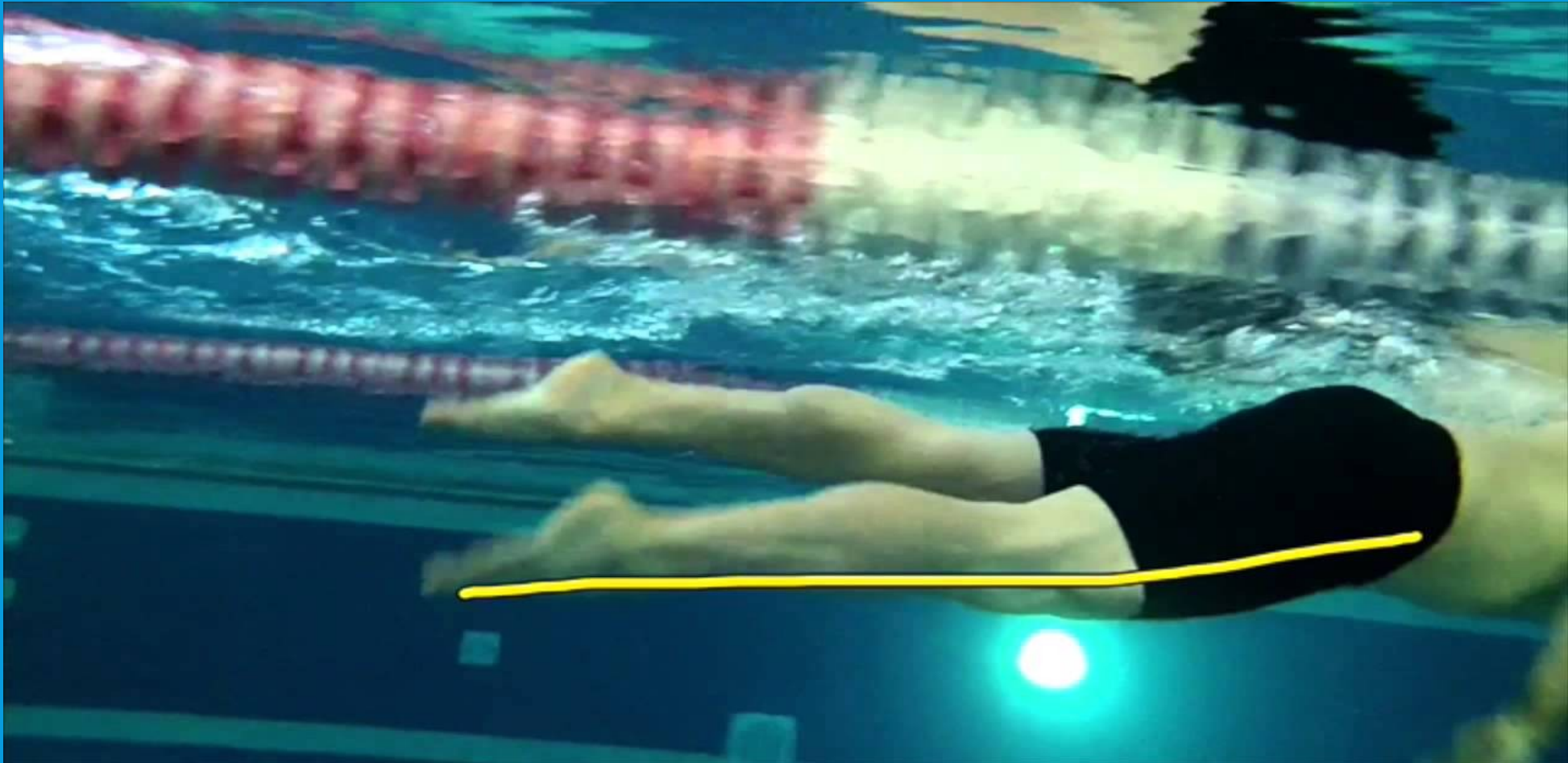
Tuhý kotník = nesprávná práce nohou = vysazené hýždě = špatná poloha těla = nelze správně vytočit trup = nelze se bez vytočení správně nadechnout = nemohu bez správného nádechu uplavat delší vzdálenost.

DOLNÍ KONČETINY

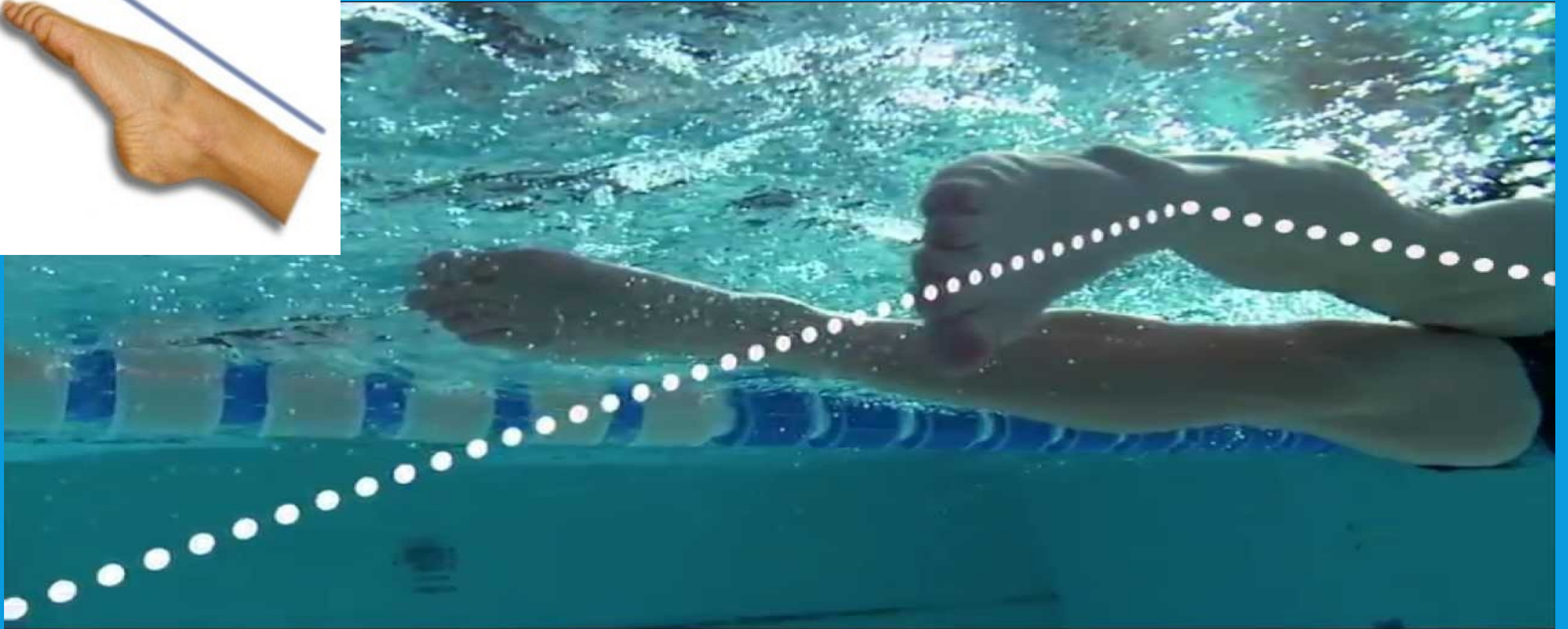
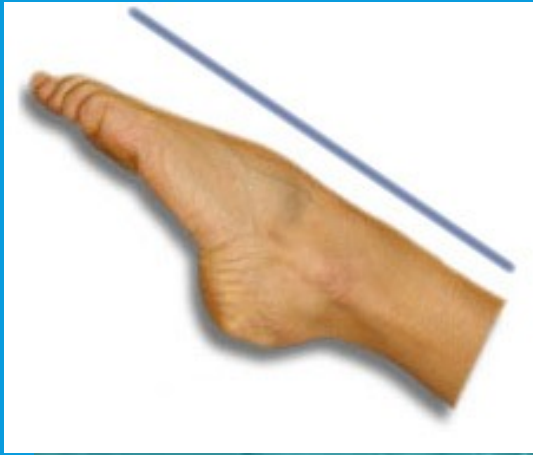
Práce nohou má především **funkci stabilizační a vyrovnávací**, čímž vytváří optimální podmínky pro záběry paží a přispívá k udržení rovnoměrné rychlosti plavání.



Podíl práce kraulových nohou na celkovém výkonu je **15 – 20%**

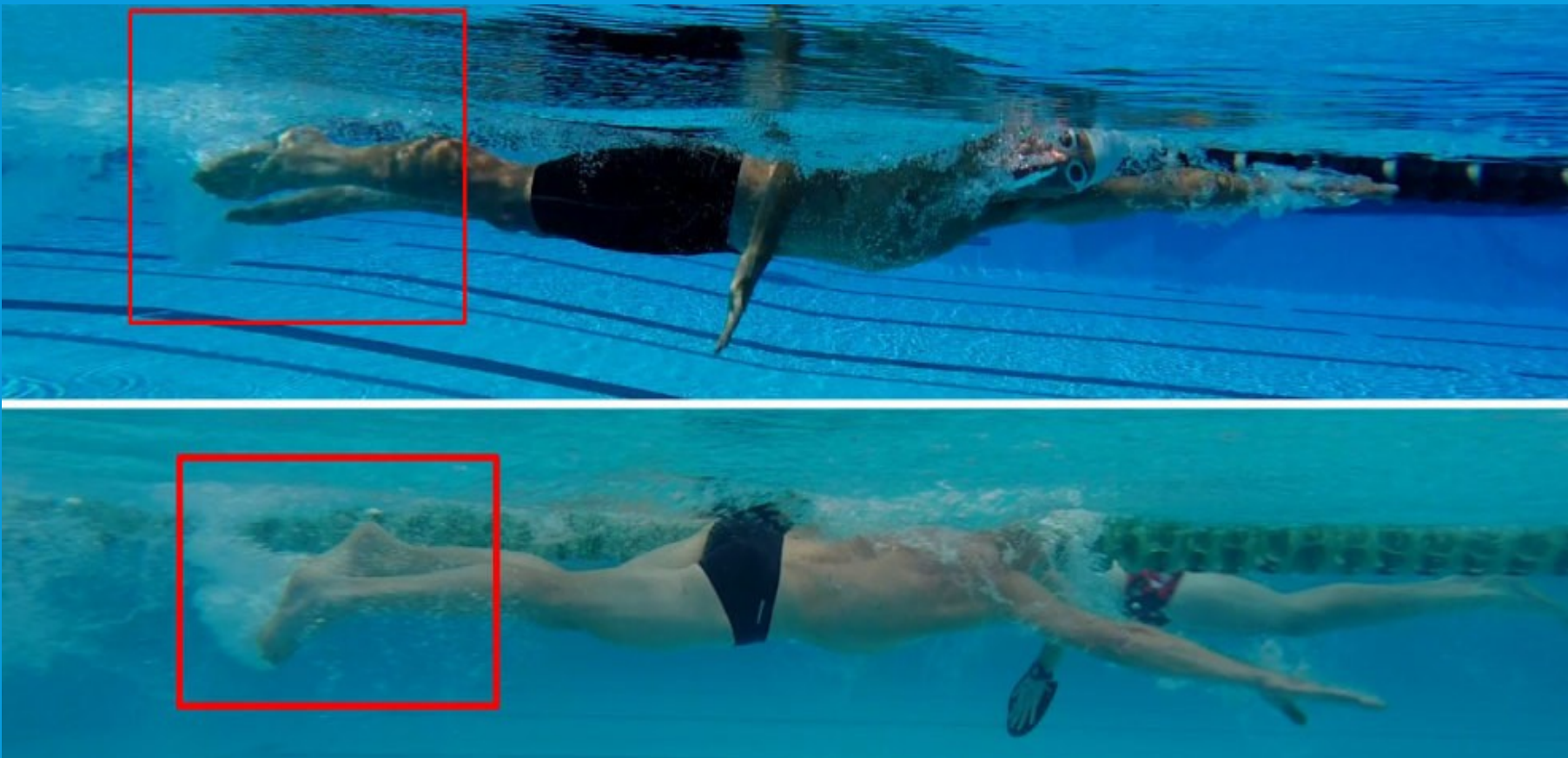


Pohyb vychází z **kyčelních kloubů** a celý pohyb má vlnivý charakter přes pokrčené koleno až do jeho opětovného propnutí.



Chodidlo je

- uvolněné, natažené (plantární flexe)
- špičky směřují k sobě a paty od sebe



Práce nohou se skládá

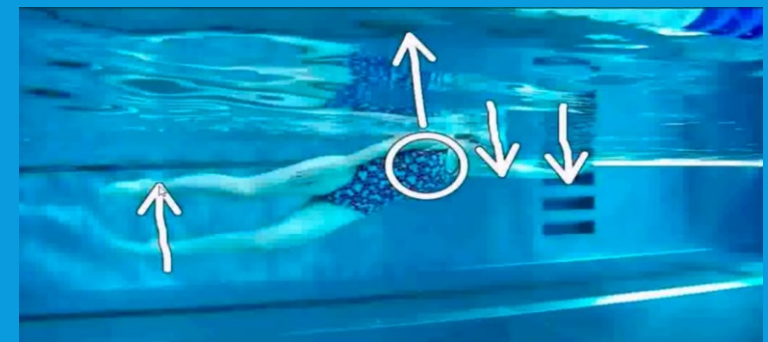
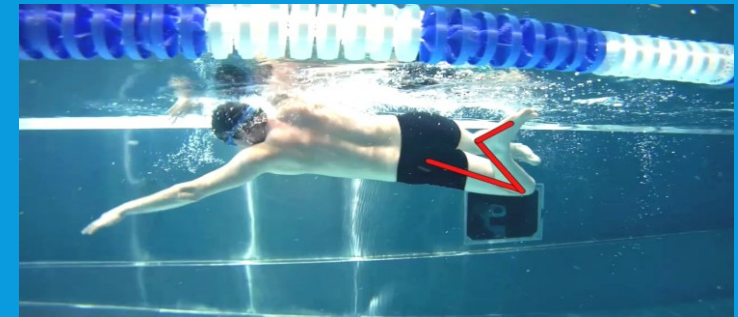
- **z kopu** (záběru) **směrem dolů** –přes pokrčené koleno
- **z pohybu** nohy **směrem nahoru** k hladině – nataženou nohou



šestidobý kraul = 6 kopů na jeden cyklus paží

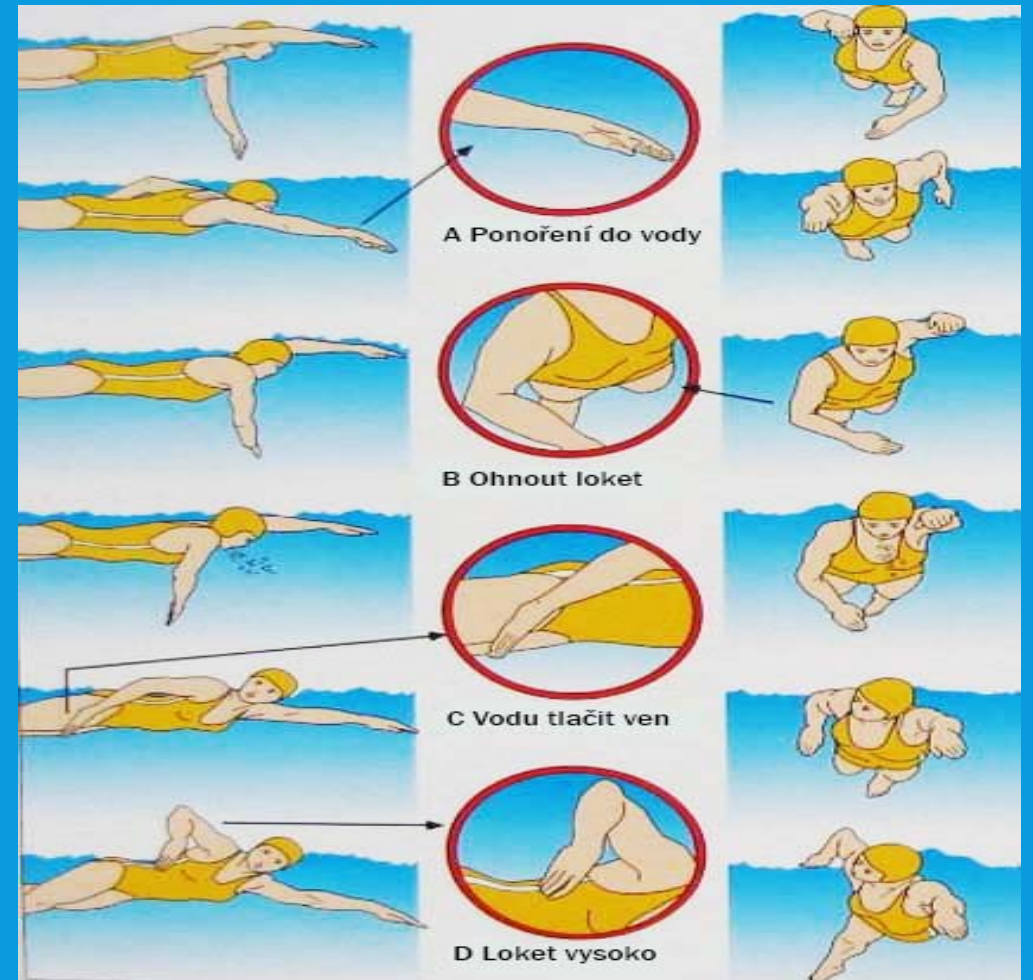
CHYBY DOLNÍCH KONČETIN

- nohy jsou příliš krčeny v kolenou
- pohyb nevychází z kyčlí, ale z kolen
- vysazený zadek, nohy kopu hluboko pod hladinou
- „cyklistický“ pohyb nohou – neuvolněný hlezenní kloub
- kopání napnutýma nohama
- kopání příliš do stran
- kombinace a kumulace těchto chyb



HORNÍ KONČETINY

- hlavní hnací síla
- představují 80 – 85% z celkového výkonu
- střídavý záběr pažemi pod trupem
- přenos paží nad vodou





Prsty - mírně roztaženy,
ale při záběru pevné.



POHYB PAŽE

Rozlišujeme 5 fází pohybu paže

přípravná fáze

přechodná fáze

záběrová fáze – přitažení, odtlačení

fáze vytažení

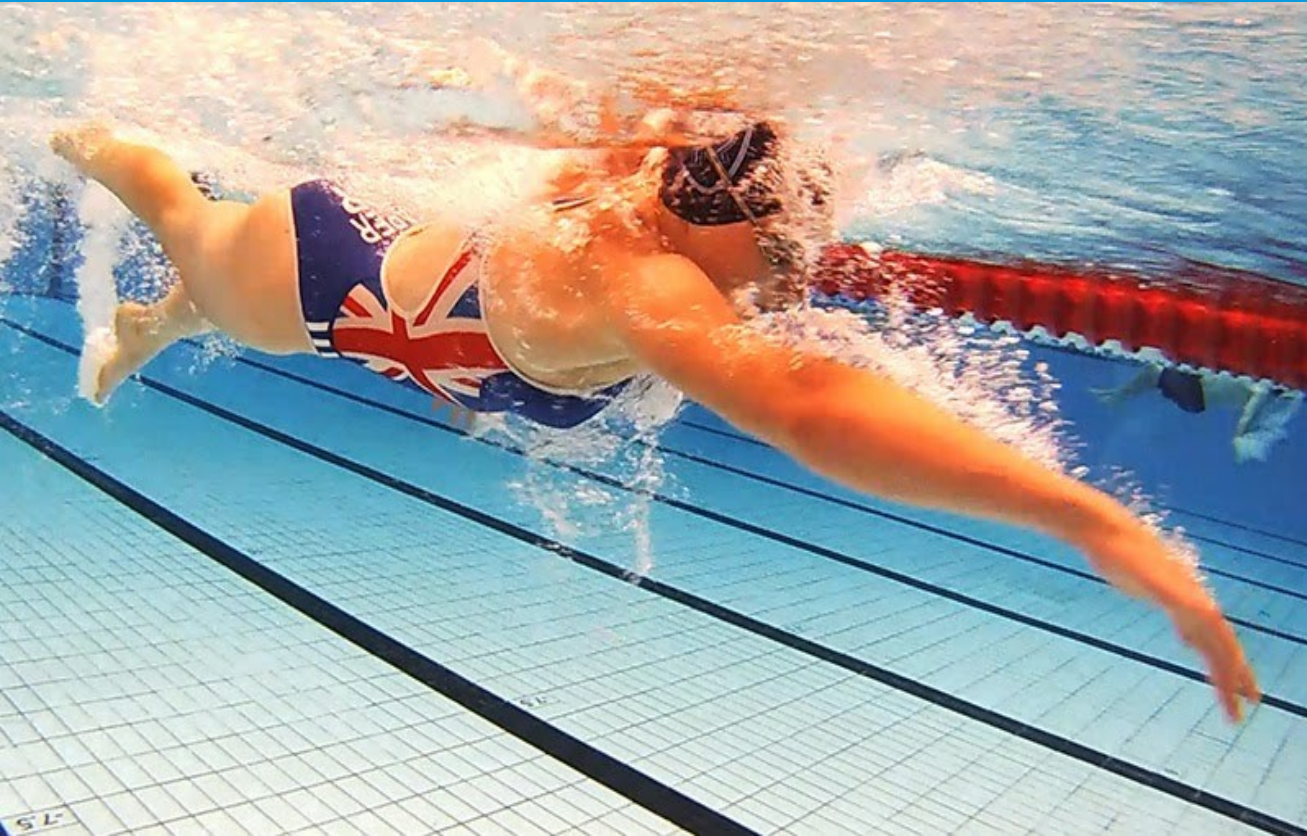
přenos paže



Přípravná fáze

začíná protnutím hladiny rukou po přenosu vpřed a končí, kdy se dlaň začne pohybovat směrem dolů





Přechodná fáze

je velmi krátká, ruka se začíná pohybovat směrem dolů do polohy záběrové tzv. „uchopí vodu“



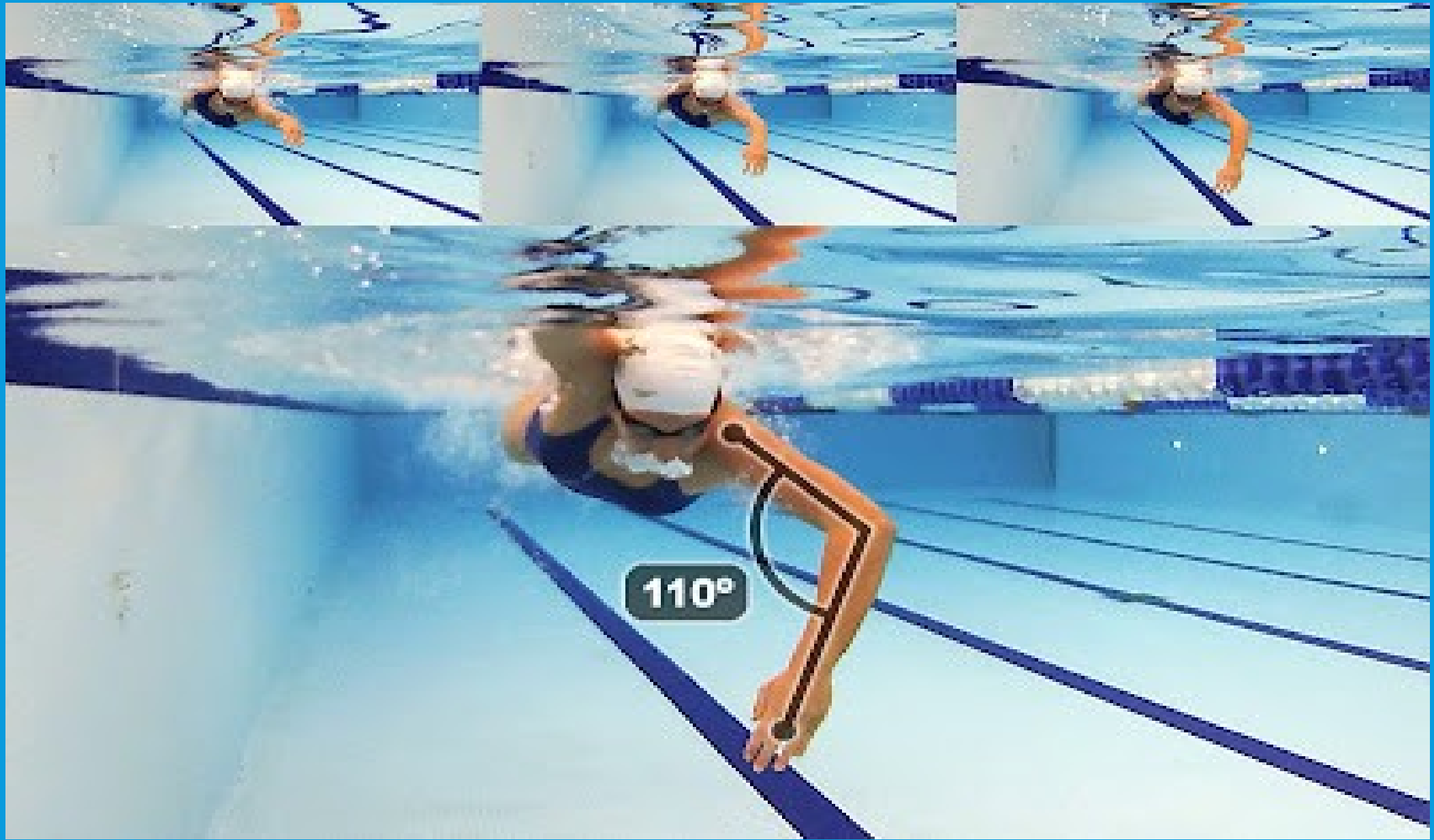
Záběrová fáze

je pracovní fází a rozdělujeme ji na fázi **přitahování**
a fázi **odtlačování**

FÁZE PŘITAHOVÁNÍ



- začíná uchopení vody
- končí, když je paže kolmo k plavci
- loket svírá nejmenší úhel (80° - 120°)
tzn. ohnutí v loketním kloubu je největší
- poloha vysokého lokte
- záběr ruky a současně i předloktí
směřuje vzad k podélné ose plavce

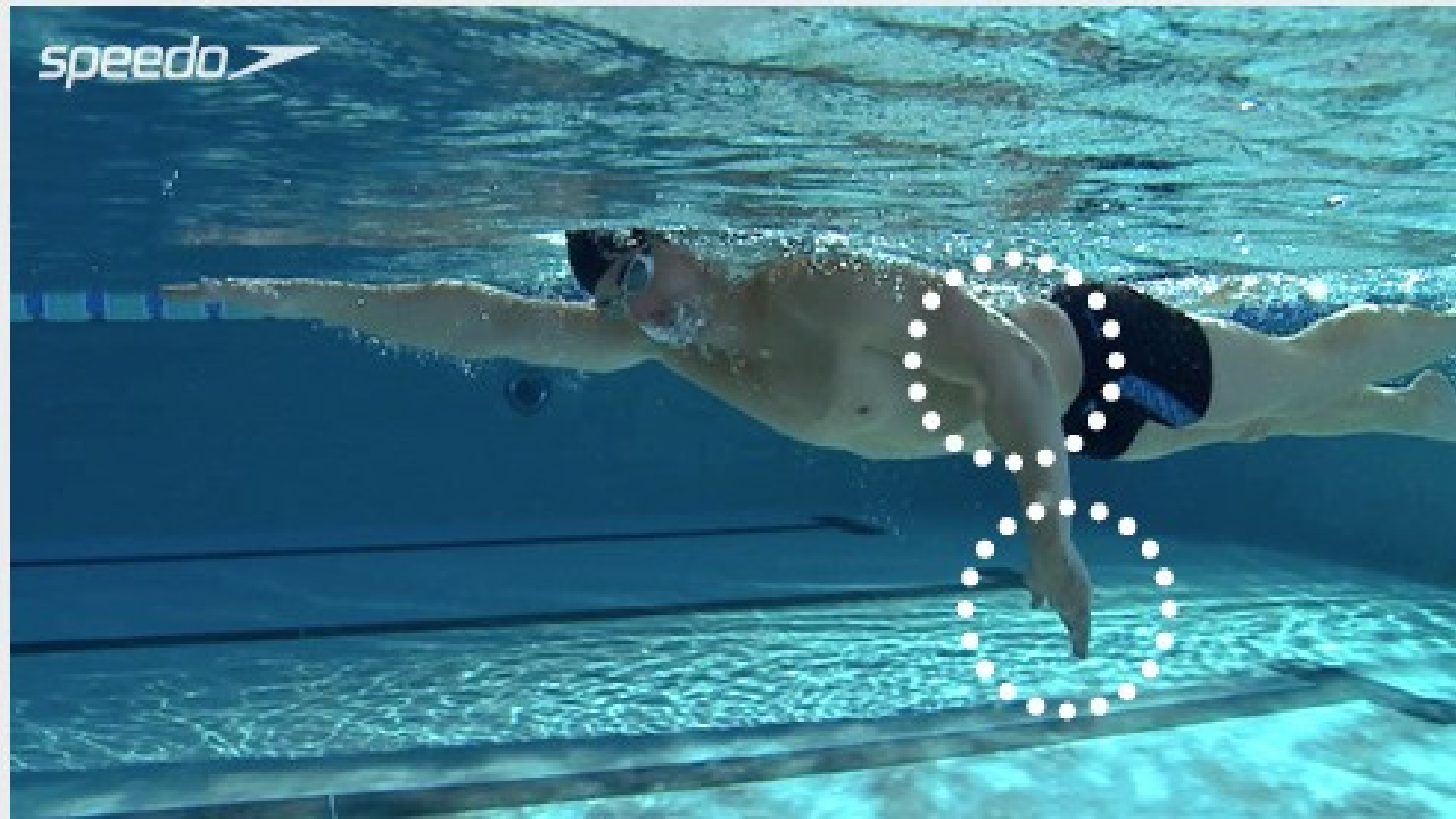


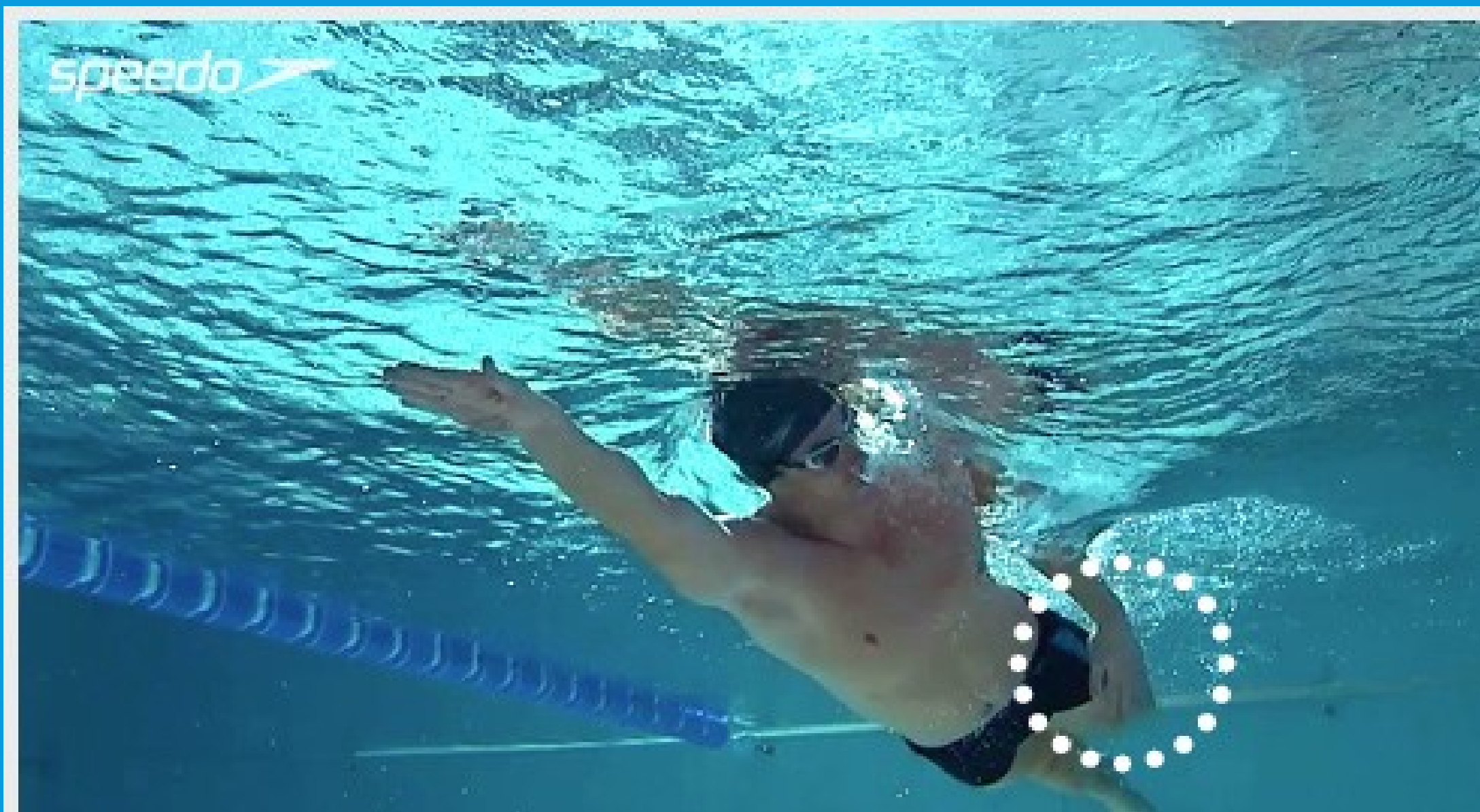
FÁZE ODTLAČOVÁNÍ

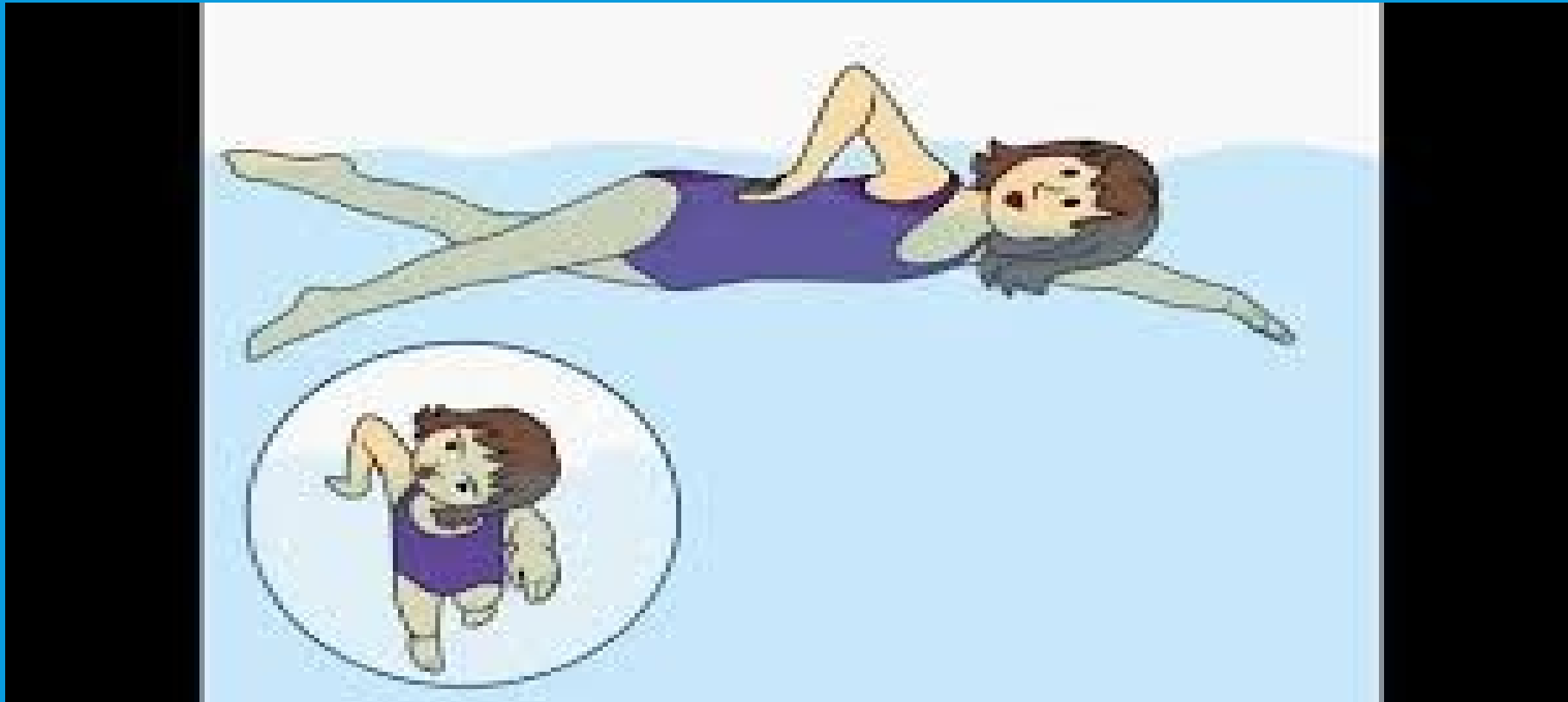


- začíná, když je paže kolmo k trupu
- končí dokončením záběru do natažené paže
- záběr končí v oblasti kyčelního kloubu
- rychlost záběru je nejvyšší

speedo 







Fáze vytažení

začíná po ukončení záběru, kdy pohybuje nahoru a vpřed, ideálně loktem směrem vzhůru



Přenos paže

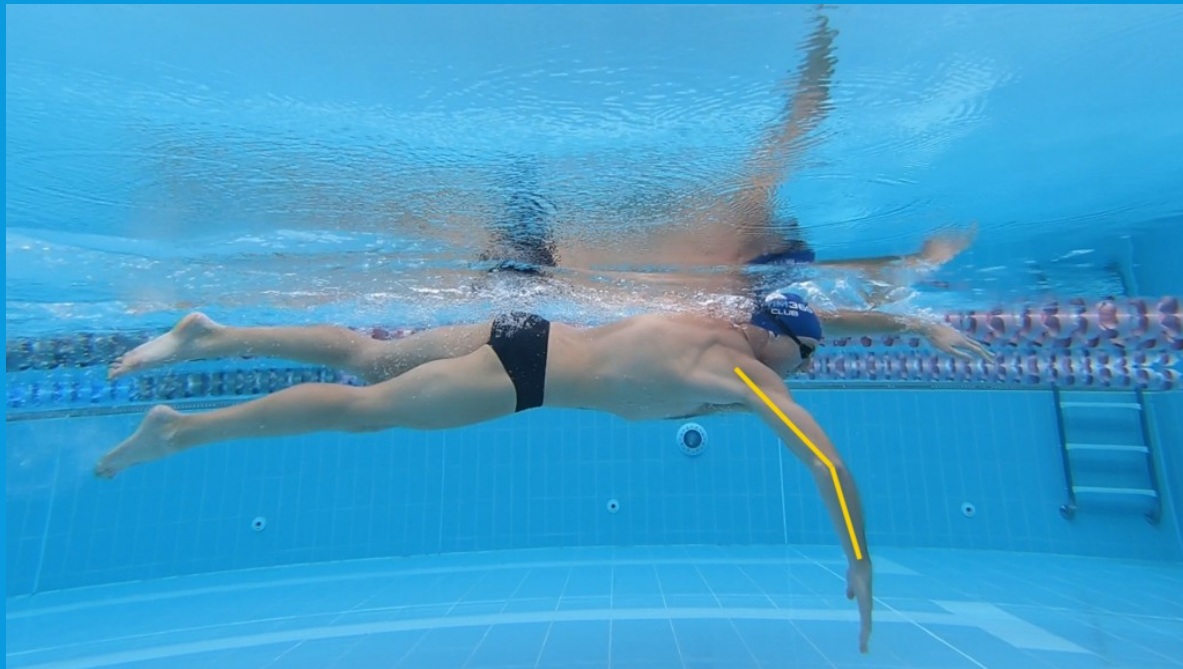
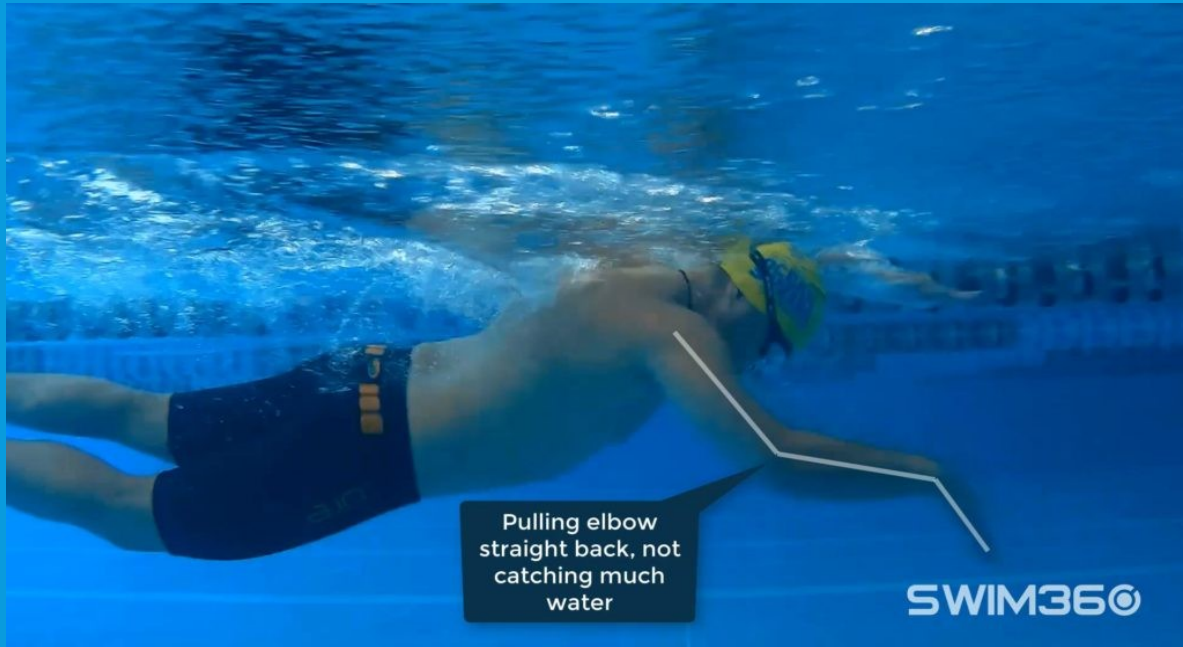
je prováděn uvolněnými svaly,
kdy předloktí a ruka vykonávají
kyvadlový pohyb

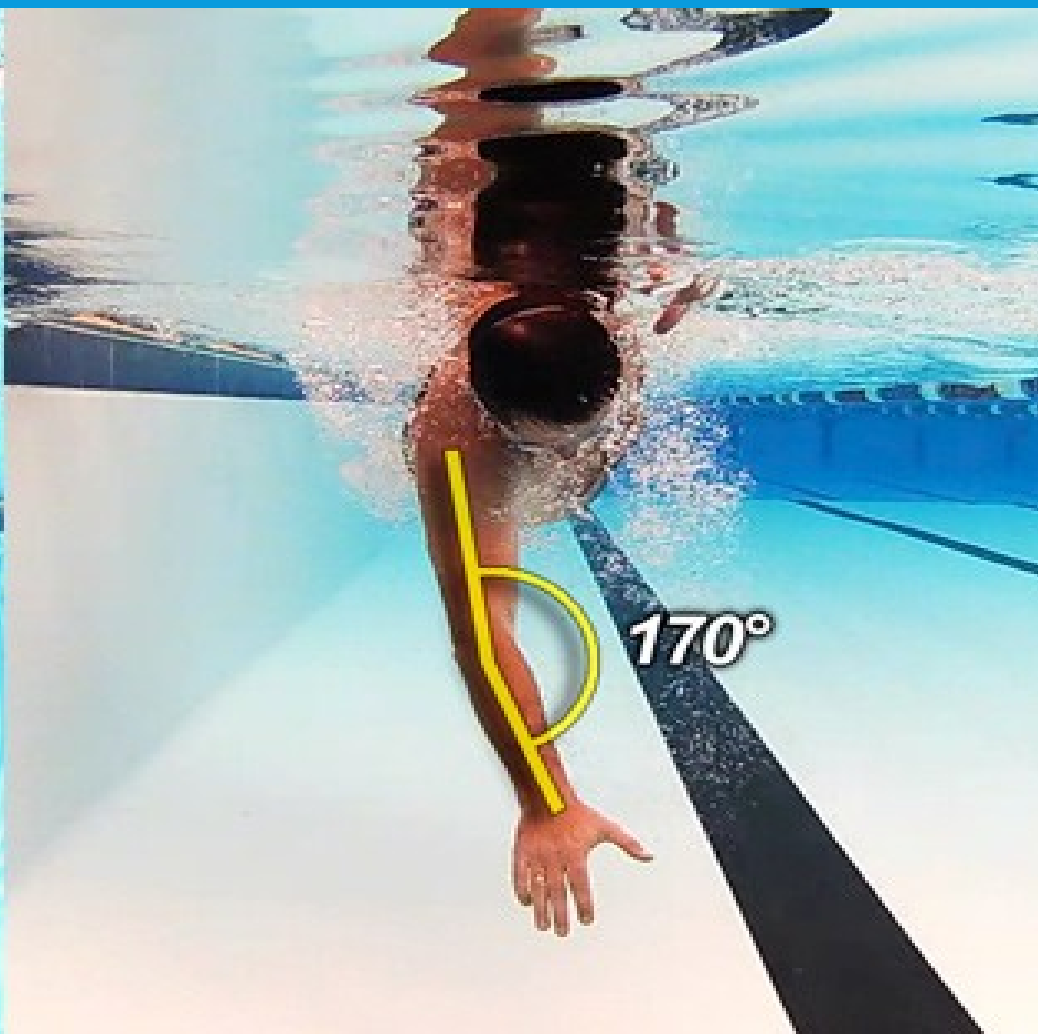
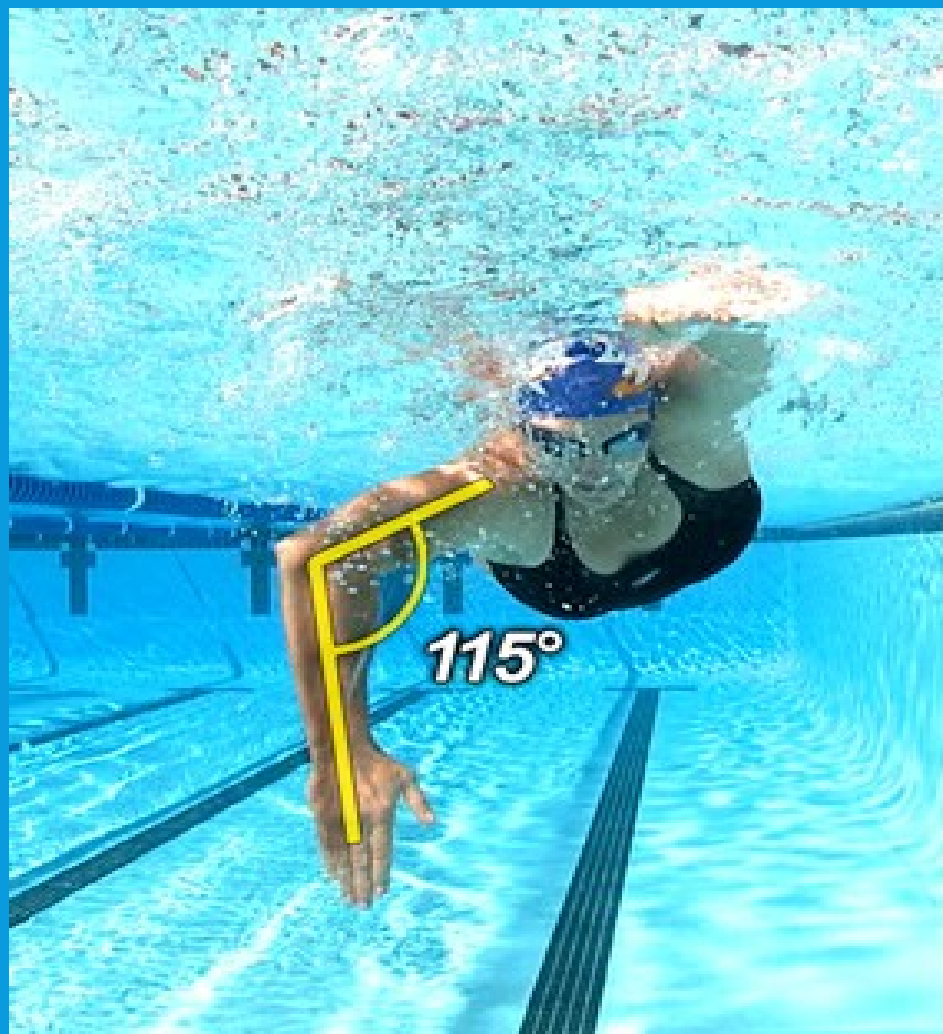


CHYBY HORNÍCH KONČETIN

- paže se zasouvá **vně osy** nebo ji naopak **kříží**
- **nevytažení** paže vpřed před začátkem záběru – zkrácený záběr vpředu
- **nedotažení** záběru do natažené paže – zkrácení záběru vzadu
- **pokleslý loket**, propadlé **rameno** při záběru – neúčinný záběr
- **úder** rukama o hladinu – paže se do vody nezasouvá správně
- ruce **tlačí vodu** v začátku záběru příliš dolů – neuchopení vody
- záběr **příliš nataženou** paží – malá efektivita, plavec se zvedá z vody
- záběr je veden příliš **přes podélnou osu těla**
- záběr je veden příliš do strany **od podélné osy těla**







6 nejčastějších chyb u plaveckého způsobu kraul – paže

<https://www.youtube.com/watch?v=sEGotawjueU&pp=QAA%3D>

DÝCHÁNÍ

Nádech je prováděn v **mezizáběrové pauze!**



paže na nádechové straně ukončila záběr a druhá paže ještě nezačala zabírat



Bilaterární dýchání

CHYBY V DÝCHÁNÍ

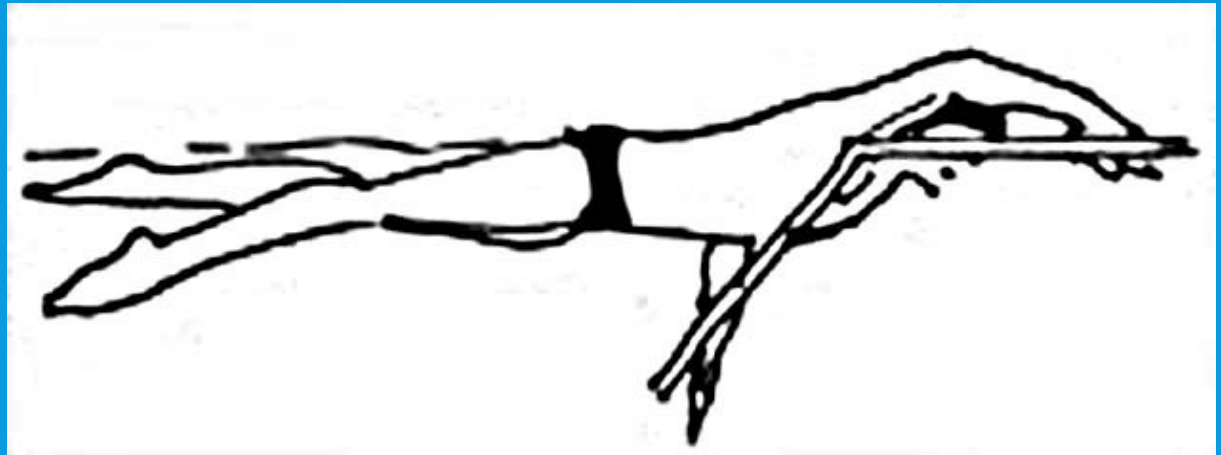
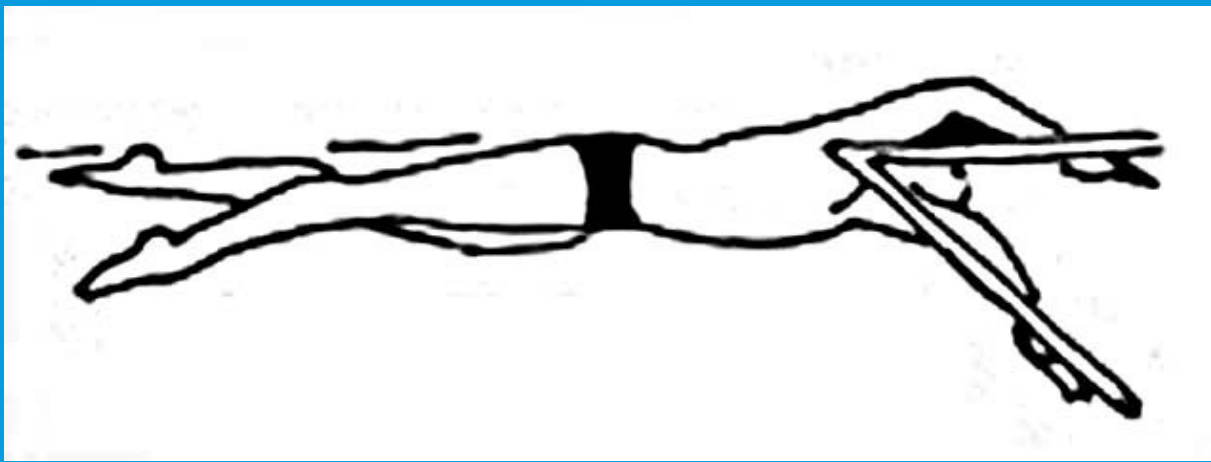
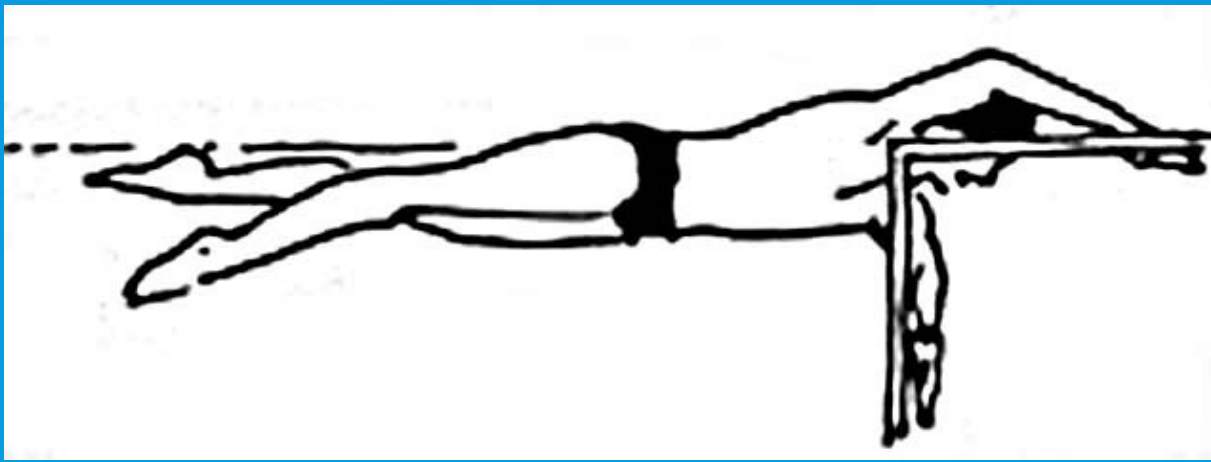
- neúplný a opožděný výdech - plavec vydechuje až nad hladinou
- nádech je prováděn po dlouhou dobu – hlava blokuje přenos paže
- nádech je doprovázen záklonem hlavy
- při nádechu již dochází k záběru protilehlé paže – nedostatečný nádech i záběr



SOUHRA

plavání pažemi a nohama při souvislém plavání
v synchronizaci s nádechem





CHYBY V SOUHŘE

nedostatečná
nebo přehnaná
rotace

PRAVIDLA

Pravidla plaveckého způsobu kraul jsou nejméně omezena

SW 5.1 V takto označené disciplíně může závodník plavat jakýmkoli způsobem. V polohovém závodě a v polohové štafetě znamená volný způsob jakýkoli jiný způsob než znak, prsa nebo motýlek.

SW 5.2 Při dokončení každé délky bazénu a v cíli se plavec musí dotknout stěny kteroukoliv částí těla.

SW 5.3 Během celého závodu musí některá část těla plavce protínat vodní hladinu, plavci je dovoleno být zcela ponořen během obrátky a do vzdálenosti 15 m po startu a každé obrátce. Po dosažení této vzdálenosti musí hlava protnout hladinu vody.