

**Zemědělec jako správce krajiny?**

## ***Kdo je to zemědělec?***

### ***Můžeme o něm v současné a historické podobě mluvit jako o podobě mluvit jako o jedné a té samé osobě?***

- Sociální diference vlastníků půdy vznikaly v historii v souvislosti s hospodářským a sociálním vývojem. Již dávno v minulosti byli rolníci rozlišováni podle velikosti a typu statku.
- Například ještě na konci předhusitské doby ještě nebyl sedlák zpravidla vlastníkem půdy, kterou obdělával – převážná část z nich byla ještě v závislém postavení, byl pouze jejím uživatelem, nájemcem dědičným.
- Zhruba od druhé poloviny 16. století byl dán základ k určitému dualismu – malá hospodářství x velkostatek - charakteristický pro vývoj zemědělství po celá další staletí.
- V době pobělohorské převažovali mezi vesnickým obyvatelstvem sedláci (držitelé větších statků) a rozlišovali se na láníky a půlláníky. Chalupníci a zahradníci netvořili ještě ani polovinu.
- Velkým zlom zrušení poddanství v roce 1948 – vyvázáním se z poddanských břemen se český sedlák stal skutečným vlastníkem své půdy, svého statku. Přestala platit jeho závislost na vrchnosti a vyrostl v svobodného občana.

- Od konce 19. století, který byl poznamenán rostoucí vlastnickou i sociální nerovností, až do poloviny 20. století existovaly následující kategorie hospodářství:
  1. Nejsilněji byla v českých zemích zastoupena hospodářství s výměrou do 2 ha půdy – koncem 19. století celkem 48,3 %, měla skoro všechna vysloveně rodinný charakter, byla nesoběstačná, doplňovala si výnos námezdní prací (v průmyslu a zemědělství) nebo domácí výrobou.
  2. Malí rolníci s 2-5 ha, kterých v Čechách hospodařilo na konci 19. století asi 12 % na 6,84 % veškeré půdy, vyráběli především pro svou vlastní potřebu, ale část produkce také zpeněžovali. Používali převážně kravských potahů a chtěli získat více půd, aby mohli zlepšit své postavení.
  3. Střední rolníci hospodařili s výměrou 5-20 ha na konci 19. století na 26,5 % zemědělské půdy a představovali 14,2 % veškerých hospodářství. Až do počátku kolektivizace rozhodující sociální skupina v našem zemědělství, větší z nich již trvale zaměstnávali cizí pracovní síly, zpravidla čeleď nebo sezónní dělníky. Měli na vesnici vysoký sociální status, často funkce obecních radních a starostů, byli považováni za nositele selství.
  4. Velcí rolníci hospodařili na výměrách od 20 do 50 ha a koncem 19. století obhospodařovali asi pětinu zemědělské půdy, 4,16 % všech hospodářství. Pouze řídili hospodářství, práci prováděla čeleď a sezónní pracovníci.
  5. Statkáři a velkostatkáři s výměrami nad 50 ha představovali koncem 19. století jen 0,52 % všech hospodářství, jejich výměra však činila 41,3 %. Zemědělské práce řídili majitelům správci a šafáři. Jen 2 % těchto hospodářství měla vysloveně rodinný charakter. Výroba se v těchto velkých subjektech odvíjela bez aktivní účasti podnikatele nebo šlechtice a všechny podniky zaměstnávaly úřednický, odborný a dozorcí personál.
- Situace se poněkud změnila po provedení pozemkových reforem ve dvacátých letech, kdy přibyla půda především na straně malých a středních rolníků a ubyla šlechtě.

- Největší změny – od poloviny 20. století - násilná kolektivizace zemědělství a socializace venkova, znamená to také, že se *rozložení sil v zemědělství* změnilo k nepoznání prakticky během jediného desetiletí – kolektivizační proces trval přes 10 let a skončil v roce 1960, kdy místo statisíců drobných a středních zemědělců vzniklo 10 816 družstev o průměrné výměře asi 420 ha zemědělské půdy a na 200 státních statků o průměrné výměře zhruba 7000 ha zemědělské půdy.

Vývoj počtu rolníků vzhledem k počtu pracovníků v zemědělství

Rok	1950	1960	1969	1979	1988
Počet rolníků	1 404 000	78 000	39 000	6 000	2 000
Počet v zeměd. činných	1 404 000	848 000	688 000	556 000	551 000

Slučování družstev během 70. a 80. let – jejich počet se sice podstatně zredukoval, postupným spojením několika obecních družstev vznikly tisícihektarové komplexy – existovala JZD, která sdružovala katastrální území 6 až 7 vesnic, a jejichž dva konce byly vzdáleny až 20.

Rok	1950	1960	1970	1980	1989
Počet družstev	1 873	10 816	6 200	1 722	1 660
Průměrná velikost v ha	317	420	638	2 486	2592

## Vývoj po roce 1989?

- Muselo dojít k transformaci původních zemědělských družstev. Stalo se tak v roce 1991 podle transformačního zákona, mnohá družstva se dosud s původními majiteli nevypořádala.
- Většina zemědělských podniků, pokračovatelů velkých JZD, byla zachována. Mnoho z nich bylo převedeno na akciové společnosti – jsou, co se týče množství obhospodařované půdy, v naší krajině naprosto dominující.
- Družstev existuje v dnešní době asi 2 000 – 3 000
- Soukromě hospodařících rolníků je u nás asi 30 000, zemědělství má však jako svůj hlavní zdroj obživy jen 6 000 z nich.
- Plocha, kterou soukromě hospodařící rolníci obhospodařují, tvoří pouze 25 % z celkové zemědělské půdy – je proto jen jedním segmentem ovlivňujícím naši krajinu, hraje u nás daleko menší roli než v jiných státech Evropy.
- Jako v jediné zemi bývalého východního bloku se u nás *rolnický stav* nepodařilo plnohodnotně obnovit.
- V období 1995-2000 převažovala tendence k poklesu průměrné velikosti , která se projevovala u všech subjektů - pokles ze 153 na 136 ha (nárůst jen u SHR z 39 na 42 ha a u akciových společností z 1 206 na 1502 ha.

Podnikatelská forma	Průměrný evidenční počet pracovníků			
	1989	1996	2000	2001
Podniky právnických osob	531 057	184 208	134 206	126 300
V tom - státní statky	127 865	646	308	300
- družstva	403 192	105 749	53 993	49 000
- obchodní společnosti	X	77 192	79 813	77 000
Podniky fyzických osob (SHR)	2 000	33 000	30 700	30 000
Celkem	533 057	217 208	164 906	156 300

# Epochy hospodaření v krajině

Mohli bychom najít několik rozdělení epoch hospodaření v krajině, s určitými znaky, které tyto epochy charakterizují. Pro vývoj kulturní krajiny a hospodaření v ní v ČR bychom mohli zvolit následující rozdělení:

- Tradiční hospodaření
  - Hospodaření od průmyslové revoluce do poloviny 20. století
  - Hospodaření v krajině od poloviny 20. stol. – kolektivizace zemědělství a socializace vesnice
  - Hospodaření v krajině v dnešní době (od roku 1989)
- 
- Pokuste se ve skupinkách navrhnout a poté na tabuli napsat některé znaky těchto epoch, které se týkají zemědělství a kulturní krajiny.

## Tradiční hospodaření, tradiční krajina

- Nazývána tradiční pro svou neměnnost a dlouhodobou setrvačnost
- Začala se vyvíjet v 13. století, kdy v Čechách silně vzrůstal počet obyvatel a vznikala vrcholně středověká města, a postupně zanikala až od počátku průmyslového věku, o jejím úplném konci však mluvíme většinou až v souvislosti s počátkem kolektivizace.
- Vznikala z velké části jako nezáměrný vedlejší produkt činnosti tehdejších hospodářů – nevytvářeli ji na základě nějakých svých estetických záměrů, ale byla vedlejším výsledkem jejich hospodaření – jakýmsi *funkčním výrobním optimumem v tehdejších historických podmínkách, za daného výrobního způsobu a daného stavu vlastnictví půdy* (Librová 1987, 95)



- Narušovali sice původní ekologické poměry v krajině, nahrazovali je však koloběhem svého bezodpadového hospodářství. Vliv jejich činností na krajinu zůstával úzce lokální.
- Vztah ke krajině tehdejších hospodářů byl nejvíce určován jejich vztahem k půdě – jeho základem byla snaha o co největší a nejkvalitnější úrodu.
- Vztah k půdě představoval hospodářské zkušenosti, které měly zajistit dobrou úrodnost obdělávaných polí, byl formován skrze vědomí, že obděláná pole jsou výsledkem práce předků a jednou z hlavních motivací jim bylo předání hospodářství potomkům.
- Obraz krajiny a také ekologickou stabilitu krajiny ovlivňovaly v době tradičního hospodaření stejně jako dnes zemědělské systémy a osevnické postupy – nejprve přílohové hospodářství, poté dvojpole a trojpole, následně mizeň úhoru, střídání plodin. Výnos však byl dlouhou dobu dosti malý.
- Hospodaření bylo také omezováno různými nařízeními a omezeními šlechty či panovníka, které měly také určitý vliv na environmentální aspekty tehdejšího hospodaření, např. v případě regulace pastvy, susedských vztahů.





- Zemědělci vytvářeli kulturní krajinu nejen svým hospodařením ve smyslu obdělávání půdy a pastvy, ale také jejím doplňováním o obytné, hospodářské a další budovy (stodoly, chlévy, seníky, kolny, sušárny, pazdery, pece atd.), nejrůznější technické stavby (náhony, mostky atd.) o drobnou sakrální architekturu (kapličky, boží muka a kříže) a komunikace (cesty, úvozy, chodníky).
- Harmonické spojení lidských sídel a u prvků s krajinou. *„... bohatá cestní síť spolu s travnatými mezemi tvořily infrastrukturu pěší přístupnosti území, jako jedné ze základních podmínek obytné hodnoty venkovské krajiny, která tak byla adresnou a blízkou všem, kdo do ní chtěli vstoupit.“*
- Pestrost kterou tehdejší obraz krajiny poskytoval, podtrhuje také již zmíněná rozdrobenost půdy mezi množstvím drobných vlastníků.
- Negativní aspekty: lesní pastva, vypalování porostu z důvodu zvětšování polí, pastvy



## Hospodaření od průmyslové revoluce do poloviny 20. století

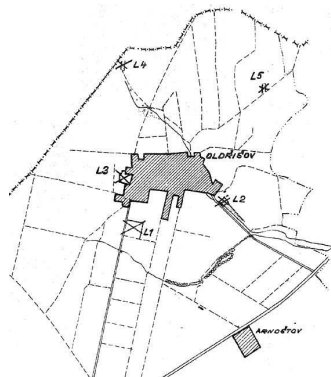
- Tradiční hospodaření se začíná proměňovat, změny se aplikují nejprve na velkostatku, postupně jsou přejímány rolníky:
  - střídavý osevní postup
  - lepší mechanizace
  - používání průmyslových hnojiv
  - hospodaření již není zaměřena především na samozásobitelství, ale stále více na trh
  - průmyslové plodiny
  - rozvoj zemědělského průmyslu
  - družstva – úvěrová, neúvěrová (nákupní prodejní (skladištní), výrobní) a jiná (elektrárenská, strojní, mlýnská)
- Od druhé pol. 19. století se vlivem zrušení poddanství měnil způsob hospodaření, zvětšila se výměra polí.

Druh půdy	Výměra v jitrech		Přírůstek
	roku 1785	roku 1885	
role . . . . .	1,840.800	2,118.500	277.700
luka . . . . .	250.700	270.300	20.400
lesy . . . . .	895.400	1,061.000	165.600
vinice . . . . .	50.800	21.000	— 29.800
zahrady . . . . .	50.000	47.000	— 3.000
pastviny . . . . .	353.700	222.400	— 131.300

# Kolektivizace zemědělství

*Jak se změnila krajina v období hospodaření JZD?*

- Utrpěla velké ztráty v oblasti biodiverzity, ztratila svůj charakter a typický vzhled:
  - bylo rozoráno 450 000 ha luk, 240 ha mezí, 50 000 ha remízků – ve prospěch orné půdy, v některých oblastech až 100 % zornění, v průměru bylo zorněno 75 % zemědělské půdy
  - byly zlikvidovány více než dvě třetiny polních cest a přes 45 000 km liniové zeleně
  - průměrná velikost pozemků se z 28 arů v roce 1948 téměř stokrát na 20 ha v roce 1990
  - vysušení převážné části mokřadů, napřímení a technické upravení toků, meliorace, které postihly 1,5 milionů ha
  - společně s likvidací remízků měla chemizace a rozsáhlé mohokultury za následek úbytek ptactva a polní zvěře - např. křepelky a koroptve se z naší krajiny téměř vytratily.

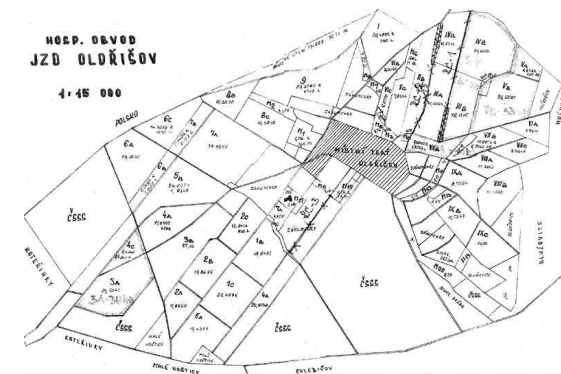


- LEGENDA:
- L1 REKULTIVACE NEVYUŽITÉ PŮDY
  - L2 ZAVYŠENÍ MATERIÁLOVÉ JAHY
  - L3 REKULTIVACE PASTVIN
  - L4 ZAHRAVNUTÍ ÚVOZU
  - L5 ZAHRAVNUTÍ ÚVOZU

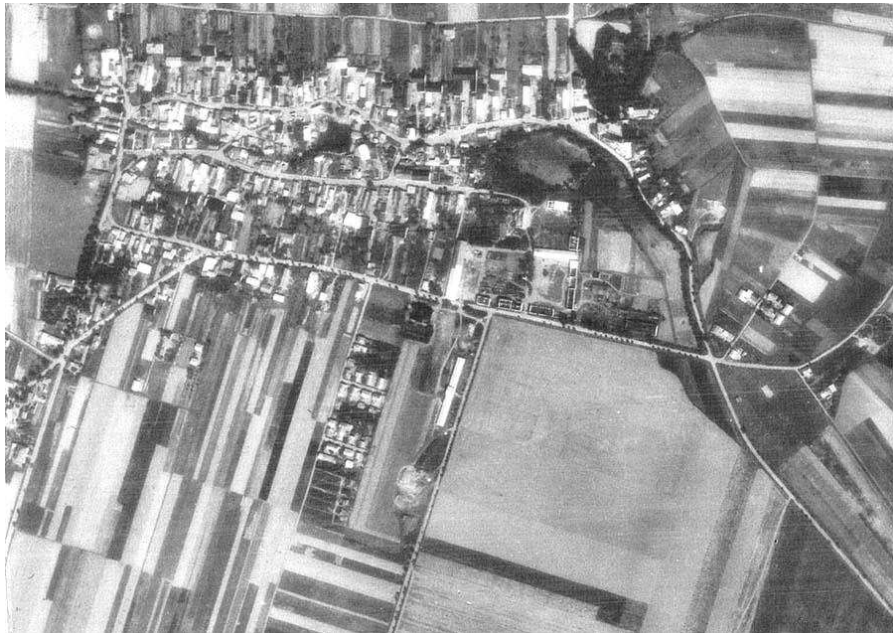
Arch. Bře. 01/72

Rekapitulace nákladů k		Rozpočet nákladů v tis. Kč										Dokončení		Měsíční průměr				Celkem	
Okres	Obec	1	2	3	4	5	6	7	8	9	10	11	12	13	14	15	16	17	
221	Oldřívov	10000	10000	10000	10000	10000	10000	10000	10000	10000	10000	10000	10000	10000	10000	10000	10000	10000	10000

501 - 31 313 (Dov. 2) 199



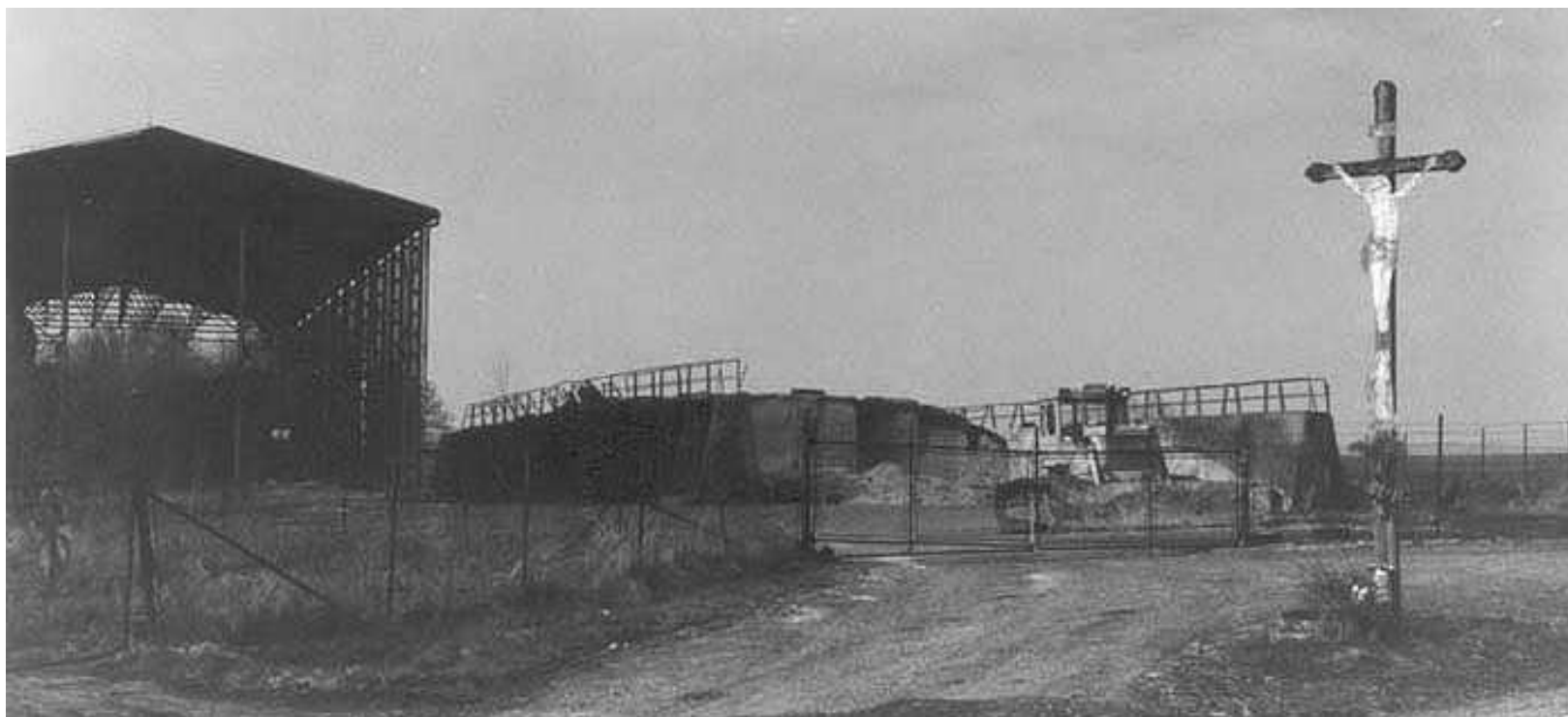
- Preference krátkozrakých skupinových zájmů, neznalost místních podmínek, nepochopení tradice, místní krajiny.
- Družstva byla ovládána z centra, nebyla dostatečně, ani zákony ani příkazy shora motivována k šetrnému chování ve vztahu k životnímu prostředí a k aktivnímu řešení problémů.
- Nedostatečně byla řešena také ochrana životního prostředí před chemickými látkami. Tato úprava byla roztržštěna v několika právních předpisech, proto nebyla zcela přehledná.
- Neúměrně vysoké dávky průmyslových postřiků a hnojiv znehodnotily kvalitu spodní a povrchové vody. Negativně také ovlivnily trvalou přirozenou produktivitu zemědělského půdního fondu, snížily obsah humusu v půdě, urychlily pohyb vody a zvýšily výpar a náchylnost půdy vůči erozi.



- Kolektivizace zemědělství spolu se socializací vesnice proměnily také život na vesnici a vzhled vesnic:
  - oddělením zemědělské výroby na okraj a mimo vesnici došlo k tomu, že se začala vesnice oddělovat od okolí
  - lidská sídla již nebyla tak jako původně *srostlá s krajinou* – už netvořily dohromady harmonický celek jako kdysi
  - přiblížení venkova městu – odklon od tradiční výstavby...
  - ovlivnilo také duši člověka, z níž se vytratila zodpovědnost vůči svému okolí, vztah k půdě a úcta k dědictví předků



- krajina byla sice podobně jako předtím v minulosti intenzivně obhospodařovaná, avšak neudržovaná a *ztratila lidský rozměr*.
- socializace venkova zpřetrhala naše vazby na krajinu, a právě toto násilné zpřetrhání kontinuity vývoje, vazeb člověka k jeho prostředí a k jeho minulosti vedlo ke ztrátě identity a k vykořenění z jeho vlastního prostoru
- vysoký stupeň specializace pracovních úkonů snižuje identifikaci pracovníka s půdou a potažmo i krajinou, která se tak stala pouze prostorem pro výrobu potravin
- potlačení vlastnických pocitů, postavením zemědělců na úroveň ostatních pracujících a předepsáním *fondy pracovní doby* byla zlikvidována specifická zemědělství jako činnosti odvíjející se v čase nikoli chronologickém, ale biologickém



# Hospodaření v současnosti

- Změny v hospodaření v krajině po roce 1989:
  - částečné rozparcelování pozemků
  - snížení chemizace zemědělské výroby (zejména pro nedostatek finančních zdrojů)
  - část polí zůstala neobhospodařována, byla zatravňována nebo zalesňována
  - transformaci původních zemědělských družstev
- Stále lze pozorovat setrvačnost velkovýrobních způsobů zemědělského hospodaření v krajině, nešetrných k životnímu prostředí, a neochotu měnit navyklé postupy.
- Jen pomalu a za velkých finančních podpor se do krajiny vrací některé krajinné prvky.
- Podíl orné půdy se výrazně nesnížil – stále tvoří 74 % zemědělské půdy, včetně zahrad a trvalých kultur, jako jsou sady, chmelnice a vinice, je to 78 % zemědělské půdy, zatímco v rámci zemí EU je to jen 60 %. Trvalé travní porosty (louky a pastviny) představují u nás jen 22 % zemědělské půdy, zatímco v EU je to 40 %.
- Zornění naší půdy se musí výrazným způsobem snížit, vezmeme-li v úvahu, že v dnešní době je 25 % zemědělské půdy ohroženo středním stupněm eroze a dalších 46 % vysokým až extrémně vysokým stupněm eroze.
- V poslední době se u nás podobně jako v ostatních zemích dostávají do popředí otázky trvale udržitelného rozvoje. Stoupá zájem o obnovu ekologické rovnováhy v krajině a o obnovu venkova. Stoupá také úloha mimoprodukčních funkcí krajiny.

## *Proměna zemědělce jako správce krajiny?*

- Správa krajiny osobou zemědělce byla v minulosti fundamentálně spojena, ať pozitivně nebo negativně, právě s jeho činností – s produkcí potravin, k uživení vlastní rodiny, dosažení částečné nebo úplné soběstačnosti, nebo z důvodů tržních, tj. zpeněžení vypěstovaných plodin a odchovaných zvířat.
- Dnešní představa zemědělce jako správce krajiny s tímto podmíněným spojením ve všech případech apriorně nepočítá – zavádí novou kategorii mimoprodukční zemědělství.
- Na zemědělství není nahlíženo pouze jako na produkci potravin, ale jsou mu přiznány další nezastupitelné funkce – krajino tvorné
  - právě v tom lze najít největší odlišnosti od pohledu na vztah zemědělství-krajina v minulosti a dnes
- Lze to pozorovat také v cílech zemědělské politiky Evropské unie a Horizontálního plánu rozvoje venkova pro ČR (HRDP)



*Smyslem reforem Společné zemědělské politiky (CAP) zemí EU je také nová koncepce rozvoje zemědělství, která představuje zejména:*

- zlepšení struktur zemědělských hospodářství;
- změnu zaměření zemědělského výrobního potenciálu,
- podněcování nepotravinářské výroby,
- trvale udržitelný rozvoj lesního hospodářství,
- diverzifikaci s cílem zavádět doplňkové nebo alternativní činnosti,
- zachování a posílení životaschopných sociálních struktur ve venkovských oblastech,
- rozvoj ekonomických činností a zachování a rozvoj zaměstnanosti,
- zlepšení pracovních a životních podmínek,
- zachování a posílení systémů hospodaření charakterizovaných nízkými vstupy,
- ochranu a posílení vysoké hodnoty přírody a trvale udržitelného zemědělství, které respektuje požadavky ochrany životního prostředí,
- odstraňování nerovností a posílení stejných příležitostí pro muže i ženy, zejména podporováním projektů iniciovaných a realizovaných ženami.

*Ve strategických cílech horizontálního plánu rozvoje venkova pro ČR (HRDP) se hovoří o těchto cílech:*

- zachovat zemědělství ve znevýhodněných oblastech, zlepšit příjmovou situaci zemědělců zejména v méně příznivých oblastech a působit proti odlivu ze znevýhodněných oblastí,
  - udržovat a chránit životní prostředí (s důrazem na vodní složku) a kulturní krajinu,
  - zlepšit strukturu pracovníků v zemědělství,
  - alternativní využití zemědělské půdy zejména vysazováním lesa,
  - sdružovat producenty při uplatňování produktů na trhu,
  - podpora obnovitelných energetických zdrojů šetrných k životnímu prostředí.
- k těmto cílům jsou vždy připojeny operační cíle, jejich kvantifikace a přímé nástroje k dosažení cílů

## Co obě tyto koncepce pro zemědělce a pro krajinu znamenají?

- Dostávají zemědělce do nové, poněkud odlišné role, a právě konfrontace s touto rolí, mnohá očekávání a představy zemědělců o jejím naplňování, charakterizují dnešní pohled na tuto problematiku.
- Stojíme proto před dvěma otázkami:
  - Jsou dnešní zemědělci ochotni a schopni stát se *novodobými* správci krajiny a aktivně jako hlavní náplň své práce uskutečňovat stanovené cíle – vytvářet a udržovat krajinu? Přijmout ji jako část nebo hlavní náplň své práce?
  - Nebo budou, i když si jsou vědomi vysoké nadprodukce a nekonkurence schopnosti, stále *trvat na svém zavedeném hospodaření*, a kupříkladu pěstovat obilí, i když to pak stejně z části skončí ve spalovně?
- Po seznámení se s diskusí v literatuře a s některými výzkumy se také ukazuje, že je nutné velikost zemědělského subjektu, druh jeho specializace i oblast ve které hospodaří chápat jako důležité podmínky právě při přijímání mimoprodukčních funkcí za hlavní nebo jeden z hlavních příjmů hospodařícího subjektu.



To je konec