

o usnesení podat u soudu obžalobu. Blíže rozbor uvedených a případně dalších v úvahu přicházejících variant překračuje účel tohoto příspěvku.

Ještě jednu marginální poznámku. Návrh obsahuje jako jednu z variant institut trestního stíhání na návrh poškozeného, který by měl doplnit stávající úpravu trestního stíhání se souhlasem poškozeného (§ 163 a násl. tr. ř.). Zdá se mi, že navrhovaný institut nepřináší příliš nového. Ve svém důsledku je velice podobný trestnímu stíhání se souhlasem poškozeného a případy, na něž má být aplikován, by bylo možné řešit s drobnou modifikací stávajícím institutem trestního stíhání se souhlasem poškozeného. To, co v návrhu postrádám, je výslovné řešení situace, kdy státní zástupce hodlá i u těchto návrhových deliktů využít své diskreční pravomoci z důvodu absence veřejného zájmu. Návrh totiž nestanoví povinnost státního zástupce stíhat návrhový delikt a co víc, nevyklučuje ani možnost použití opportunity.

Závěr

Cílem příspěvku bylo upozornit na zásadní změnu v návrhu věcného záměru nového trestního řádu, a to přechodu od zásady legality k zásadě opportunity. Jde o průlomové řešení, když po celou dobu existence České republiky a jejích právních předchůdců byla základem trestního řízení zásada legality, byť v posledních letech s výraznými výjimkami ve prospěch opportunity.

Podle mého názoru je nutné, bude-li navrhované řešení přijato, po vzoru zahraničních úprav i z důvodů teoretických vytvořit odpovídající pojistky proti svévoli orgánů veřejné žaloby při použití opportunity oprávnění. Je věci názoru, zda tak lze učinit pomocí podpůrné obžaloby poškozeného anebo jiným způsobem. Lze však uzavřít, že v návrhu jakoukoliv pojistku postrádám.

Poznámky:

- ¹ K vývoji institutu veřejné žaloby srov. Fenyk, J.: *Veřejná žaloba. Díl první. Institutu MS ČR pro další vzdělávání soudců a státních zástupců, 2001.*
- ² *Ponecháván stranou recipovaný uherský trestní řád, který platil na území Slovenska, a také vojenský trestní řád.*
- ³ *V textu používám přidavné jméno opportunity (např. oprávnění), ačkoliv slovník spisovné češtiny takový výraz nezná a používá slovo opportunitní, jehož význam je však jiný. Zde slovo opportunity rovněž se vyzývavěji ze zásady opportunity.*
- ⁴ *Ustanovení o dočasném odložení trestního stíhání podle § 159b tr. ř. za opportunity oprávnění v užším slova smyslu nepovažují pro jeho dočasnou povahu.*
- ⁵ *Kordík, A.: Oportunizem czy legalizm szcigania. In: Nowa kodyfikacja prawa karnego. Díl II., Nakladatelství Uniwersytetu Wrocław, Wrocław 1998, str. 95–106.*

- ⁶ *Ke kritice procesního přístupu k řešení bagatelních trestních činů a možností jejich hmotněprávního řešení výkladem ustanovení trestního zákoníku srov. Novotný, O: Na okraj rekonstrukce trestního práva hmotného. In: Pocta prof. JUDr. Václavu Pavlíčkovi, CSc., k 70. narozeninám. Linde. Praha 2004, str. 543 až 551.*
- ⁷ *Srov. Šámal, P.: Základní zásady trestního řízení v demokratickém systému. Dotisk 1. vydání. ASPU Publishing, Praha, 1991, zejména str. 31, str. 134–141.*
- ⁸ *Srov. náleze Ústavního soudu sp. zn. I. ÚS 573/02 ze dne 23. 3. 2004.*

Muži, ženy a domácí násilí: k problému „genderové symetrie“ pachatelů a obětí domácího násilí

Mgr. et Mgr. Olga Kubová, PGS,
Katedra trestního práva
Právnické fakulty MU v Brně

Až do konce šedesátých let 20. století zůstávalo domácí násilí¹⁾ stranou zájmu široké veřejnosti, médií i akademických kruhů; případy jeho výskytu byly považovány za problém hrstky patologických jedinců a chápány převážně jako soukromá záležitost „postižené“ rodiny. Jediněnou úlohu při odkrývání tohoto tabu a burcování veřejného mínění sehrálo hnutí za ženská práva, které po několika desetiletích útlumu vtrhlo v šedesátých letech v takzvané druhé vlně feminismu na západoevropskou a především americkou scénu.

S ohledem na tyto kořeny i s přihlédnutím k obrazu mužské a ženské agresivity, typické pro naši kulturu, lze pochopit, že hlavní pozornost byla upřena na ženské oběti domácího násilí. Přes různost teorií vysvětlujících příčiny tohoto fenoménu nebylo pochyb o „směru“, kterým agrese v intimních vztazích směřuje – od muže k ženě. Případy agresivního chování ze strany ženy byly vysvětlovány jako reakce na provokaci ze strany muže, obvykle jako sebeobrana proti jeho násilnému jednání.

Představa muže jako skutečné oběti domácího násilí byla neakceptovatelná jak pro zastánce radikálně feministické teorie domácího násilí, pro které pravá příčina domácího násilí spočívá v patriarchálním uspořádání společnosti, která tisíc let uznávala nadřazenost mužů nad ženami a dovoľovala mužům vynucovat si ženskou poslušnost i násilnými prostředky, a v souvisejících genderových rolích obou pohlaví – muže jako dominantního živitele a ochránitele

a ženy jako submisivní hospodyně a pečovatelky, tak paradoxně i pro konzervativnější část populace, které představala týraného manžela připadala neuvěřitelná až smyšlená. Jako synonymum pojmu „domácí násilí“ lze proto v odborných textech té doby běžně nalézt termíny „týráná manželky“ či „bití manželky“ („wife abuse“ resp. „wife battering“).²⁾

S nástupem osmdesátých let, poté, co bylo domácí násilí především zásluhou feministického hnutí uznáno za reálně existující a pozornost zasluhující sociopatologický fenomén a stalo se seriózním tématem vědeckých výzkumů, se však situace začala pozvolna měnit. Část sociologů a sociálních psychologů rozvinula hypotézu, podle níž podstata násilí v intimním vztahu nespočívá primárně v nerovnoprávné povaze vztahu mezi mužem a ženou, ale je výslednicí vlivu mnoha různých faktorů, mezi něž patří i osobnostní rysy pachatele, sociální akceptace násilí jako způsobu řešení konfliktu, stres a speciální povaha rodinného soužití. Zastánci této teorie chápou domácí násilí jako pouhou podmnožinu případů násilného chování v rodině a zdůrazňují, že k použití agrese sahají ti členové rodiny, kteří disponují větší „mocí“ vůči těm členům, kteří mají „moc“ menší, přičemž prvními i druhými mohou být jak muži, tak ženy.³⁾

V kontextu tohoto přístupu byl výraz „týráná manželky“ odmítnut jako nekorektní a zavedeno bylo používání neutrálních termínů jako „domácí násilí“, „týráná manželského partnera“ nebo „intimní násilí“ („domestic violence“, „spouse abuse“, „intimate violence“). Je třeba zdůraznit, že i příznivci této koncepce spatřují v sexismu a genderových rolích mužů a žen důležitý aspekt ve spíeti kořenů domácího násilí a opakovaně zdůrazňují, že ženy v důsledku domácího násilí docházejí větší fyzické, emoční i finanční újmy. Nechápu však patriarchát jako jedinou a osamocenou příčinu domácího násilí, domácí násilí jako součást obecnějšího fenoménu „násilí na ženách“ a mužské oběti výhradně jako agresory, kterým se jejich oběti dokázaly v sebeobraně postavit.

Díky tomuto novému rozměru bádání získaly mužské oběti domácího násilí konečně pozornost a otázka jejich procentuálního zastoupení v populaci, popř. vůbec reálné existence, se brzy stala nejkontroverznějším tématem v oblasti domácího násilí. Konkurence výše uvedených dvou hypotéz, situace ve společenských vědách nijak výjimečná, získala záhy politické konotace a postupně vykristalizovala v ostrý názorový střet. Některá antifeministická seskupení a příslušníci konzervativních politických kruhů, opírající se o novou teoretickou konstrukci, začali trivializovat dopad domácího násilí na ženy; naopak někteří zastánci radikálně feministického přístupu z obavy, že zájem o týrané muže může odvrátit pozornost – a také finanční zdroje – od týraných žen, reagovali na genderově neutrální vědecké práce o domácím násilí až hystericky.⁴⁾

Hlubokou vzájemného nepochopení mezi oběma stranami sporu zvyšovala a zvyšuje skutečnost, že dosud neexistují jednoznačné empirické údaje, které by jedné či druhé daly za pravdu. Oba tábory své postoje zaštiťují statistikami, jejichž výsledky se v závislosti na zdroji, ze kterého byla použita data získána, diametrálně odlišují.

V současné době existují tři hlavní zdroje, ze kterých lze údaje o prevalenci a incidenci domácího násilí čerpat.

Nejstarším (a v České republice dodnes nejpoužívanějším) pramenem jsou informace získané v ordinacích lékařů a psychologů, rodinných poradnách a poradnách pro oběti domácího násilí. Jejich význam byl především v počátcích výzkumu v oblasti domácího násilí nezměrný a dodnes jsou cenným zdrojem komplexních poznatků o nejzávažnějších formách tohoto jevu; při posuzování validity takto nasbíraných informací je však třeba mít stále na paměti, že pochází od velmi malého a nereprezentativního vzorku obyvatelstva, proto je nelze bez dalšího zevšobecnovat na celou populaci.⁵⁾

Jako ukázkou v České republice publikovaného výstupu takového šetření uvedme například monitoring výskytu domácího násilí u klientů Rodinné poradny v Praze 2 od ledna do října 1996, který provedla nadace ROSA: z 1074 klientů poradny patřilo 805 k ženskému a 269 k mužskému pohlaví; z celkového počtu klientek žen bylo 163 (20 %) vystaveno násilí, z celkového počtu klientů mužů bylo 5 (1,8 %) vystaveno násilí od žen,⁶⁾ nebo údaje o klientech občanského sdružení Bílý kruh bezpečí v letech 1999 až 2000:

	Rok 1999	Rok 2000
Ženy	185	167
Muži	17	13

Počet klientů – obětí domácího násilí Bílého kruhu bezpečí v ČR v letech 1999 až 2000.

Zdroj: Martinková, M., Macháčeková, R.: *Vybrané kriminologické a právní aspekty domácího násilí. IKSP, Praha 2001.*

Dalším důležitým zdrojem informací o domácím násilí jsou oficiální statistiky orgánů činných v trestním řízení. Oproti údajům z poraden a ordinací obsahují přesnější data, zahrnují však pouze ty případy, které jejich aktéři odhalili policejním a justičním orgánům, což přináší komplikace vzhledem k pověsné vysoké latenci domácího násilí. Odpůrci radikálně feministické koncepce v této souvislosti často připomínají, že mužská genderová role, charakterizovaná soběstačností a odolností, brání mužským obětem hledat pomoc u orgánů činných v trestním řízení, což má za následek, že muži příslušné instituce kontaktují až při mnohem závažnějších incidentech domácího násilí než ženy.⁷⁾

Příkladem takového zdroje může být obsáhlá a podrobná statistika vražd mezi příslušníky rodiny v období od roku 1993 do roku 2002, kterou v roce 2004 publikovalo Kanadské centrum pro soudní statistiku.⁸⁾ Podle této databáze ve zmiňovaném období tvořily vraždy mezi příslušníky rodiny 37 % všech vyřešených vražd na území Kanady; 59 % z nich směřovalo proti ženským obětem, 41 % proti mužským. Přitom 62 % takto zavražděných žen se stalo obětí současného nebo bývalého manžela a 19 % svých rodičů; 33 % zavražděných mužů zabili rodiče a 24 % manželka.

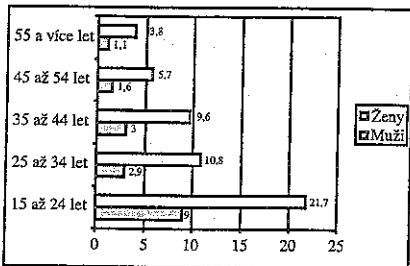
Vraždy mezi manžely představovaly 14 % všech vyřešených vražd. Zavražděno svým manželem bylo přibližně 8 z milionu vdaných žen a svou manželkou 2 z milionu ženatých mužů. Zajímavým údajem je, že téměř třetina (31 %) mužů, kteří zavraždili svoji ženu, spáchala poté sebevraždu a další 2 % se o ni pokusila; naproti tomu pouze 3 % vražedkyní spáchala a 1 % se pokusilo spáchat sebevraždu.

Motiv vraždy	Mužské oběti (%)	Ženské oběti (%)
Hádka	66	38
Zárlivost	10	25
Frustrace či vztek	8	19
Pomsta	5	3
Zisk či ochrana majetku	1	3
Jiný motiv	10	13

Motivy vražd mezi manželi v Kanadě v letech 1993 až 2002.

Zdroj: Family Violence in Canada: A Statistical Profile 2004. Catalogue No. 85-224-XIE. Canadian Centre for Justice Statistics 2004.

Nejvyšší pravděpodobnost stát se obětí svého partnera mají mladé ženy do 24 let:



Věk obětí vražd mezi manželi v Kanadě v letech 1993 až 2002 (počet obětí na milion vdaných žen, resp. milion ženatých mužů).

Zdroj: Family Violence in Canada: A Statistical Profile 2004. Catalogue No. 85-224-XIE. Canadian Centre for Justice Statistics 2004.

Pokud jde o nefatální násilí, podle Kanadského centra pro soudní statistiku tvořilo násilí mezi příslušníky rodiny v roce 2002 ze všech násilných trestných činů celých 27 %, přičemž z toho 62 % připadalo na násilí domácí. Oběťmi byly v 85 % případů ženy, v 15 % muži.

Nejčastější formou domácího násilí bylo lehké ublížení na zdraví, nevyžadující lékařské ošetření (a to 60 % napadených mužů a 62 % napadených žen), druhou v pořadí vážnější ublížení na zdraví – typičtější pro mužské oběti (21%) než pro ženské (12%).

Americká FBI ve své statistice vražd za léta 1976 až 2000 uvádí tyto údaje:

Období	Muži zavraždění partnerem či partnerkou	Ženy zavražděné partnerem či partnerkou
1976	1357	1600
1980	1221	1549
1990	859	1501
1993	708	1581
2000	440	1247

Celkový počet mužských a ženských obětí, zavražděných v rámci domácího násilí v USA v letech 1976 až 2000.

Zdroj: FBI, Supplementary Homicide Reports, 1976 až 2000. In Homicide trends in the United States. U.S. Department of Justice, Bureau of Justice Statistics.

Poznámka: Pojem „partner/partnerka“ v této tabulce zahrnuje manžela či manželku obětí, bývalého manžela či bývalou manželku obětí a druhá či družku obětí. Zahrnutí jsou i partneri stejného pohlaví.

Zpráva Vědecké rady Americké lékařské asociace tato data zajímavě doplňuje o komentář, že na území USA existují regiony, ve kterých počet mužů, zavražděných manželkou, v některých obdobích dokonce převýšil počet žen, zavražděných manželem – o takovém jevu vypovídají policejní statistiky v Detroitu (v letech 1972, 1982, 1983), dále v Chicagu (v letech 1965–1989) a Houstonu (1969).⁹⁾

Třetím zdrojem údajů jsou pak vědecké studie reprezentativních vzorků populace. I když jde o postup v kriminologii úspěšně používaný, do sporu o mužské oběti domácího násilí bohužel ani on jasně nevnesl. Výsledky jednotlivých šetření se totiž zásadně liší v závislosti na použité metodologii a zvoleném způsobu operacionalizace klíčových pojmů, v první řadě samozřejmě samotného „násilí“.

Dodnes trvající rozpaky vzbudil rozpor mezi výsledky dvou rozsáhlých studií domácího násilí provedených v USA, totiž Národního průzkumu rodinného násilí z roku 1976 a 1985, financovaného Národním ústavem duševního zdraví, a Národního průzkumu kriminální viktimizace, od roku 1972 pravidelně

prováděného Úřadem pro justiční statistiku (který začíná rokem 1993 zahrnuje i otázky týkající se agrese mezi partnery).

Poslední Národní průzkum rodinného násilí dospěl k těmto závěrům:

Typ násilí	Index viktimnosti na 1000 párů	Celkový počet obětí domácího násilí
Násilí spáchané mužem na ženě	116	6 250 000
Závažné násilí spáchané mužem na ženě	34	1 800 000
Násilí spáchané ženou na muži	124	6 800 000
Závažné násilí spáchané ženou na muži	48	2 600 000

Násilné jednání mezi partnery v roce 1985 – výsledky Národního průzkumu rodinného násilí z roku 1985.

Zdroj: Bachman, R.: Incidence Rates of Violence Against Women: A Comparison of the Redesigned National Crime Victimization Survey and the 1985 National Family Violence Survey. Violence Against Women Online Resources.

Naproti tomu nejnovější zveřejněná data Národního průzkumu kriminální viktimizace vypadají takto:

Typ násilí	Index viktimnosti na 1000 žen (mužů)	Celkový počet obětí domácího násilí
Násilí spáchané na ženě	7,7	876 000
Násilí spáchané na muži	1,5	157 000

Násilné jednání mezi partnery v roce 1998 – výsledky Národního průzkumu kriminální viktimizace 1998.

Zdroj: American Medical Association Data on Violence between Intimates (1-00) Featured CSA Report. American Medical Association.

Národní průzkum kriminální viktimizace tak dospěl k řádově nižší míře výskytu násilí mezi intimními partnery v americké populaci než oba ročníky Národního průzkumu rodinného násilí. A především, zatímco podle Národního průzkumu kriminální viktimizace tvoří 90–95 % obětí domácího násilí ženy a pouze 5–10 % muži, podle Národního průzkumu rodinného násilí se ženy násilného jednání dopouští minimálně stejně často jako muži. A nelze přitom hořit o jednání v sebeobraně: ze 100 % referovaných případů se oba partneri aktivně účastnili agrese

v 48,6 % případů, jenom žena v 25,5 % případů a výhradně muž v 25,9 % případů. Plných 53 % žen přiznalo, že svého partnera udeřily jako první, oproti pouze 42 % mužů.¹⁰⁾

Analýzy příčin překvapivých rozdílů ve výsledcích zmíněných studií odhalily následující možné faktory:

1. Odlišný vzorek populace

Zatímco vzorek pro průzkum kriminální viktimizace zahrnoval i „singles“, tj. svobodné a rozvedené jedince starší 12 let, bez ohledu na jejich sexuální orientaci, průzkumu rodinného násilí se účastnily pouze heterosexuální páry žijící v manželství nebo ve společné domácnosti starší 18 let. Jelikož se násilných aktivit nejvíce dopouštějí jedinci ve věku 19–29 let, dotazování účastníků ve věku 12–18 let v průzkumu kriminální viktimizace tak mohlo významně snížit míru viktimizace, zjištěnou v tomto šetření.

2. Odlišný kontext výzkumu

Průzkum kriminální viktimizace byl respondenty prezentován jako výzkum kriminálního chování. Je proto možné, že část dotazovaných navzdory zadání zaměřila ty projevy agrese svých partnerů, které podle jejich názoru charakteristiku kriminálního deliktu nespĺňovaly.

Dotazované osoby patrně jednání, které by považovaly za kriminální, kdyby k němu došlo ze strany bývalého partnera nebo cizí osoby (která na něj „nemá právo“), měly tendenci zlehčovat, pokud se jej dopustil současný partner. Agresi z jeho strany začaly vnímat jako kriminální zhusta až v případech, kdy vedla k fyzickému zrazení.

Tomu odpovídá těžko uvěřitelný závěr průzkumu kriminální viktimizace, podle nějž dochází k útokům proti bývalým partnerům 25x častěji než proti partnerům současným.

Podobné vysvětlení by se dalo použít pro vysoký rozdíl mezi úhrnem incidentů agrese mužů proti ženám a žen proti mužům, který průzkum kriminální viktimizace naměřil.

Je-li násilí ze strany partnera vnímáno jako trestný čin až tehdy, dojde-li k fyzickému zranění oběti, hraje jistě svou roli fakt, že k fyzickým újmám oběti dochází častěji v případech, kdy je agresorem muž (kvůli vyšší fyzické síle útočníka).¹¹⁾

U průzkumu rodinného násilí „kriminální“ kontext absentoval, neboť šetření bylo účastníkům vysvětleno jako studie konfliktů v partnerském vztahu.

3. Rozdílný počet interviewovaných osob

V rámci průzkumu rodinného násilí byl dotazován vždy pouze jeden příslušník páru, zatímco při provádění průzkumu kriminální viktimizace všichni členové rodiny, což mohlo některé osoby odradit od poskytnutí pravdivých informací.

4. Použití tzv. Conflict Tactic Scales (škál konfliktní taktiky, dále jen CTS) jako základního metodologického postupu v případě Národního průzkumu rodinného násilí

Sběr dat pomocí této kvantitativní techniky měření násilí probíhá tak, že účastníci určují taktiku, kterou vůči svému partnerovi v posledních 12 měsících použili při vzájemných rozepích, názorových výměnách nebo situacích, kdy byl jeden na druhého rozložen, a četnost jejího užití. Škála obsahuje 19 variant řešení interpersonálního konfliktu, seřazených podle závažnosti, a sahá od diskuse a výměny názorů přes verbální agrese až po fyzické napadení. To je rozděleno do dvou kategorií:

- násilí, které zahrnuje házení věcí, strkání, tláčení,
- závažné násilí, kam patří kopání, kousání, údery pěstí, údery nebo pokusy o úder předmětem, zbití, škrčení, výhrůžky použití nože nebo stříelné zbraně a použití nože nebo stříelné zbraně.¹²⁾

Validitu CTS neúnavně zpochybňují odpůrci „genderové symetrie“ domácího násilí, která byla

- škála násilného jednání není správně seřazena, verbální agrese je pokládána za méně závažnou než agrese fyzická, ačkoliv mnoho obětí vnímá psychické násilí jako více zraňující než násilí fyzické;
- zcela opomíjí násilí sexuální.¹³⁾

Dalším pokusem o zmapování případů domácího násilí se stal Národní průzkum násilí na ženách provedený v letech 1995–1996 Ministerstvem spravedlnosti USA společně s Centrem pro kontrolu a prevenci chorob.

Pro sběr dat byla použita inovovaná verze CTS, která se snažila reagovat na většinu shora uvedených kritických námitek.

Šetření naměřilo prevalenci a incidenci násilí mezi intimními partnery v populaci za rok vyšší a rozdíl mezi muži a ženami jako pachatelů a obětí domácího násilí menší, než udával průzkum kriminální viktimizace, a naopak výskyt podstatně častější a rozdíl mezi pohlavími podstatně větší, než poskytl průzkum rodinného násilí:

Šetření	Index viktimnosti obětí na 1000 mužů	Index viktimnosti obětí na 1000 žen	Celkový počet mužských obětí	Celkový počet ženských obětí
Národní průzkum kriminální viktimizace 1998	1,5	7,7	157 000	876 000
Národní průzkum rodinného násilí 1985	124	116	6 800 000	6 250 000
Národní průzkum násilí na ženách 1995–1996	9	15	834 7321	510 455

Absolutní a relativní počet obětí domácího násilí v USA za rok – srovnání výsledků Národního průzkumu kriminální viktimizace 1998, Národního průzkumu rodinného násilí 1985 a Národního průzkumu násilí na ženách 1995–1996.

Obě tabulky zpracovala O. Kubová ze zdrojů: Bachman, R.: *Incidence Rates of Violence Against Women: A Comparison of the Redesignated National Crime Victimization Survey and the 1985 National Family Violence Survey. Violence Against Women Online Resources*; Tjaden, P., Thoennes, N.: *Extent, Nature and Consequences of Intimate Partner Violence: Findings From the National Violence Against Women Survey. U.S. Department of Justice 2000; American Medical Association Data on Violence between Intimates (1–00)*.

s jejich pomocí naměřena; za její slabiny přitom považují především tyto její rysy:

- zabývá se násilím pouze v rámci konfliktu mezi partnery a pomíjí, že může být přítomno i v jiných situacích – může být například použito k získání či udržení kontroly nad partnerem (jednání typické pro patriarchální vztah muže a ženy) nebo nemusí mít žádný zjevný důvod;
- opomíjí širší kontextuální a interakční aspekty zkoumaného chování – bylo-li zjištěno, že v plných 53 % případů je to žena, kdo fyzické násilí iniciuje, nic to nevyovídá o motivech, které ji k prvnímu útoku vedly; mohl to být například odůvodněný strach před fyzickým útokem muže, předchozí psychické týrání, sexuální nátlak nebo útok proti dětem;

Výsledný počet žen a mužů, kteří se stali obětí domácího násilí ze strany partnera alespoň jednou v životě, je podle Národního průzkumu násilí na ženách následující:

	Oběti domácího násilí
Počet mužských obětí na 1000 mužů	76
Počet ženských obětí na 1000 žen	248
Celkový počet mužských obětí	7 048 848
Celkový počet ženských obětí	24 972 856

Oběti domácího násilí – výsledky Národního průzkumu násilí na ženách 1995–1996.

Žen 41,5 %, ale mužů pouze 19,9 % utrpělo při incidentech domácího násilí fyzické zranění; většinu však tvořila lehká zranění jako modřiny, šrámy a škrábance. Pouze 28,1 % zraněných žen a 21,5 % zraněných mužů vyhledalo lékařskou pomoc. Celkem 51,2 % znásilněných a 65,5 % fyzicky napadených žen bylo napadeno stejným agresorem opakovaně; z tohoto počtu u 62,6 % znásilněných a 69,5 % fyzicky napadených žen trvalo domácí násilí více než rok. Celkem 66,2 % fyzicky napadených mužů bylo napadeno stejným agresorem opakovaně; z tohoto počtu u 66,2 % trvalo domácí násilí déle jak rok. Pouze 17,2 % žen, které byly svým partnerem znásilněny, 26,7 % žen, které byly vystaveny jiné formě fyzického násilí ze strany partnera, a 13,5 % mužů, obětí domácího násilí, ohlásilo tento incident policii.

Národní průzkum násilí na ženách se věnoval i problematice domácího násilí mezi partnery stejného pohlaví; v této souvislosti dospěl k velmi zajímavým zjištěním. Z celkového pohledu dochází u homosexuálních párů k domácímu násilí minimálně stejně často jako u párů heterosexuálních, ba dokonce o něco častěji. Násilí ze strany ženské partnerky však uvádí pouze 11,4 % lesbických žen, zatímco násilí ze strany mužského partnera 15,4 % gayů. Srovnáme-li tyto údaje s výsledky heterosexuálních párů, zjistíme, že ženy jsou obětí násilí ze strany svých partnerek v 11,4 % párů a ze strany svých partnerů v 24,8 % párů, zatímco muži jsou obětí svých partnerek v 7,6 % párů a svých partnerů v 15,4 % případů.¹⁴⁾

Žena – členka lesbického páru má tedy menší pravděpodobnost viktimizace než žena v páru heterosexuálním, zatímco muž – člen homosexuálního páru má vyšší pravděpodobnost viktimizace než muž v páru heterosexuálním.

Z těchto výsledků by bylo možno dovodit, že muži se chovají ke svým intimním partnerům násilněji než ženy, a to bez ohledu na skutečnost, zda je tímto partnerem muž či žena.

Závěry Národního průzkumu násilí proti ženám, které mohou být považovány za určité kompromisy mezi výsledky Národního průzkumu rodinného násilí a Národního průzkumu kriminální viktimizace, mají své příznivce stejně jako odpenty. Hlavním argumentem kritiků je skutečnost, že i modifikované CTS pouze sčítají jednotlivé ataky bez zohlednění kontextu, ve kterém se odehrály. Kvantitativní techniky šetření přitom ke správnému uchopení fenoménu domácího násilí nemohou stačit. Vzhledem k tradičním genderovým rolím, podle nichž je násilné jednání typické pro mužské a netypické pro ženské pohlaví, mají muži i ženy tendenci lépe registrovat a více si pamatovat agresivní jednání směřující od ženy k muži, a naopak agresivní jednání směřující od muže k ženě racionalizovat a omloovat. Každé pohlaví tak má vlastní definici domácího násilí – a výsledky průzkumů se odvíjejí od toho, se kterou definicí se pracuje.¹⁵⁾

Košatá debata o povaze kořenů domácího násilí a „genderové symetrii“ jeho pachatelů a obětí tedy pokračuje dál. Nemůže skončit, dokud nebude objevena metodologie, která by dokázala rozplést složitou pavučinu interakcí v partnerských vztazích a odhalit skutečné oběti a skutečné agresory. I poté však budiž vzorem smířlivý a racionální přístup irského experta v oblasti domácího násilí prof. Kimmela: „Měli bychom soucitit se všemi oběti domácího násilí. Muži, kteří jsou bití, políčkováni, kopáni, kousáni či jinak napadáni svými ženami nebo partnery, si nezaslouží o nic méně soucit, pochopter a odvěnce než takto napadané ženy. A mužské oběti by měly získat stejný přístup k službám a fondům jako oběti ženské. Nemusí tvořit polovinu všech obětí, aby si zasloužily naši účast a pomoc.“¹⁶⁾

Poznámky:

¹¹⁾ V celém rozsahu toho článku je výraz „domácí násilí“ používán ve svém užším významu - tj. pro násilí mezi partnery, kteří jsou nebo byli spojeni společným soukromím; srov. Čtrková, L.: *Domácí násilí ve faktech a teoriích. Gender On-Line 1/2002. Nevztahuje se tedy k případům násilí mezi ostatními členy rodiny.*

¹²⁾ Srov. Gelles, R. J.: *Family Violence. Annual Review of Sociology 1985, s. 347–36, s. 7.*

¹³⁾ Viz Kurz, D.: *Violence against Women or Family Violence? Current Debates and Future Directions. In O'Toole, L. L., Schiffman, J. R. (eds.): Gender Violence. Interdisciplinary Perspectives. New York University Press, New York 1997, s. 443–453.*

¹⁴⁾ Leonard, J.: *The Hidden Victims of Domestic Violence. XIth International Symposium on Victimology. Stellenbosch 13.–18. July 2003.*

¹⁵⁾ S nekorrektním postupem, kdy jsou závěry studia nereprezentativního vzorku populace, např. klientů poradny pro oběti domácího násilí, bez dalšího aplikovány na celou populaci, se můžeme setkat nejenom v médiích, ale překvapivě i v některých odborných textech.

¹⁶⁾ *Domácí násilí: Záležitost nikoliv soukromá. Koordináční kruh prevence násilí na ženách, Praha, 1996, str. 16–18.*

¹⁷⁾ Viz Dalton, C., Schneider, E. M. (eds.): *Battered Women and the Law. Foundation Press, New York 2001, s. 127–128.*

¹⁸⁾ *Family Violence in Canada: A Statistical Profile for 2004. Catalogue No. 85-224-XIE. Canadian Centre for Justice Statistics 2004.*

¹⁹⁾ *Violence Toward Men: Fact or Fiction? Report 9 of the Council on Scientific Affairs (1-94). American Medical Association.*

²⁰⁾ Kurz, D.: *ibidem, s. 447–453.*

²¹⁾ Straus, M. A.: *The Controversy Over Domestic Violence by Women: A Methodological, Theoretical, and Sociology of Science Analysis. Violence in Intimate Relationship 17. Citováno podle Dalton, C.,*