

# Domácí násilí II.

**Shrnutí základních výsledků reprezentativního výzkumu  
pro občanské sdružení Bílý kruh bezpečí a Philip Morris ČR a.s.**

Červenec 2006

**Prosíme, aby ve všech citacích byl uváděn tento zdroj:**

**„STEM pro Bílý kruh bezpečí a Philip Morris ČR“**

## **OBSAH**

	<b>STRANA</b>
ÚDAJE O VÝZKUMU	4
VĚCNÉ ZAMĚŘENÍ VÝZKUMU	5
VÝSLEDKY VÝZKUMU	6
I. Povědomí o domácím násilí	6
II. Postoje k domácímu násilí	9
III. Zkušenost s násilím mezi partnery	15
IV. Názory na opatření proti domácímu násilí	21
SHRNUTÍ	24

## ÚDAJE O VÝZKUMU

<b>Typ výzkumu:</b>	sociologický reprezentativní výzkum
<b>Cílová skupina:</b>	obyvatelé ČR starší 15ti let
<b>Metoda výběru:</b>	kvótní výběr podle kritérií pohlaví, věku, vzdělání, regionu a velikostního pásma bydliště
<b>Technika dotazování:</b>	standardizované rozhovory „face to face“ provedené školenými tazateli STEM
<b>Konání výzkumu:</b>	červenec 2006
<b>Výsledný soubor:</b>	1 690 respondentů

## VĚCNÉ ZAMĚŘENÍ VÝZKUMU

### I. Povědomí o domácím násilí

- znalost pojmu „domácí násilí“
- představy o četnosti výskytu domácího násilí v ČR
- vnímání příčin domácího násilí
- představy o aktérech a obětech domácího násilí
- informovanost o způsobech reakce na domácí násilí a možnostech pomoci

### II. Postoje k domácímu násilí

- postoje k domácímu násilí jako společenskému jevu
- násilí vůči blízkému člověku versus násilí vůči cizí osobě, rozeznání domácího násilí
- domácí násilí jako privátní a společenský problém
- schopnost rodiny vyrovnávat se s domácím násilím
- role státu a okolí (příbuzní, sousedé, lékař, policie, atd.)
- ideální modely chování oběti domácího násilí
- osobní ochota a schopnost pomoci

### III. Zkušenost s domácím násilím mezi partnery

- přímá (osobní) a zprostředkovaná (z doslechu) zkušenost
- ochota vypovídat o zkušenostech s domácím násilím
- charakter přímé (osobní) a zprostředkované (z doslechu) zkušenosti
- identifikace forem a podoby partnerského násilí
- přítomnost dětí jako svědků domácího násilí
- chování oběti
- účinnost jednotlivých zdrojů pomoci oběti partnerského násilí (policie, lékaři, psychologové, příbuzní a známí)
- prostředí a charakteristika aktérů domácího násilí

### IV. Reflexe opatření na ochranu proti domácímu násilí

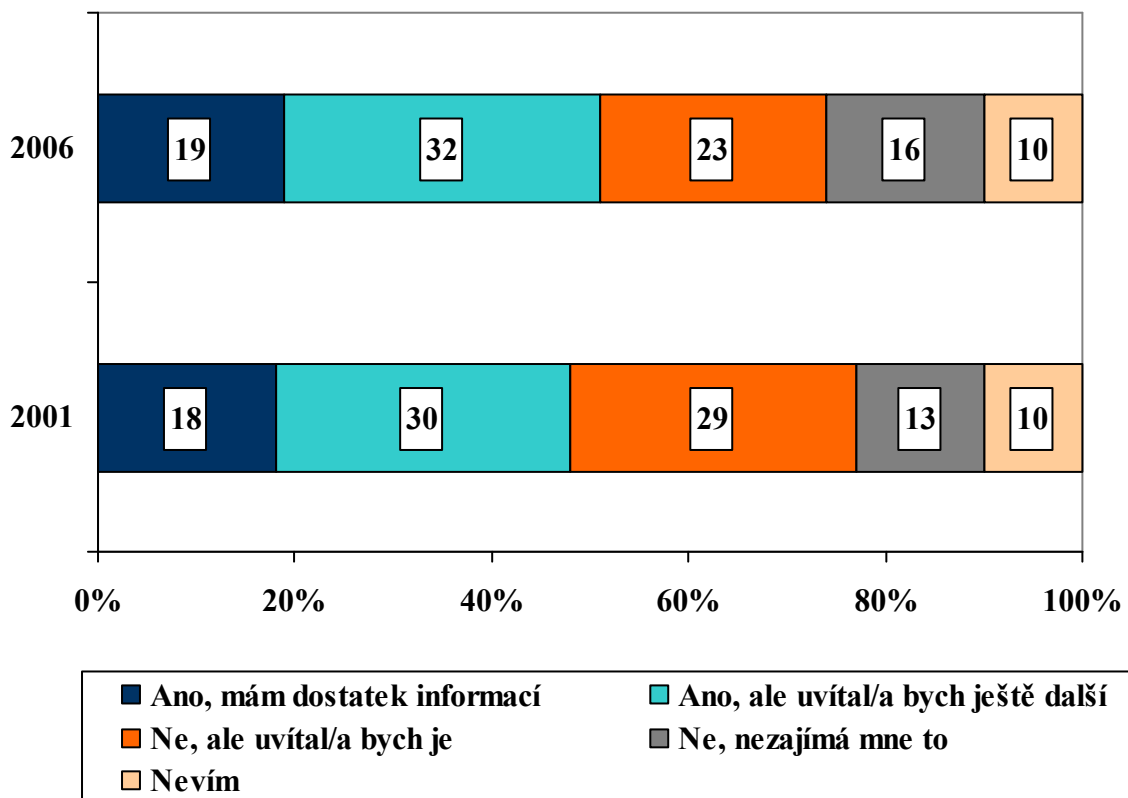
- názory na současnou situaci (zákony, pomoc poskytovaná obětem)
- vnímání změn v posledních pěti letech
- znalost institucí a opatření na ochranu proti domácímu násilí
- hodnocení jednotlivých ustanovení a postupů proti domácímu násilí

# I. POVĚDOMÍ O DOMÁCÍM NÁSILÍ

## NEPOUČENOST O TOM, JAK VŮČI DOMÁCÍMU NÁSILÍ VYSTUPOVAT, PŘETRVÁVÁ.

Naprostá většina občanů starších 15ti let (97%) ví nebo alespoň tuší, co pojem „domácí násilí“ znamená, ovšem dostatek informací, jak se domácímú násilí bránit, má stále jen necelá pětina z nich.

*„Máte informace, jak se zachovat tváří v tvář domácímú násilí?“*

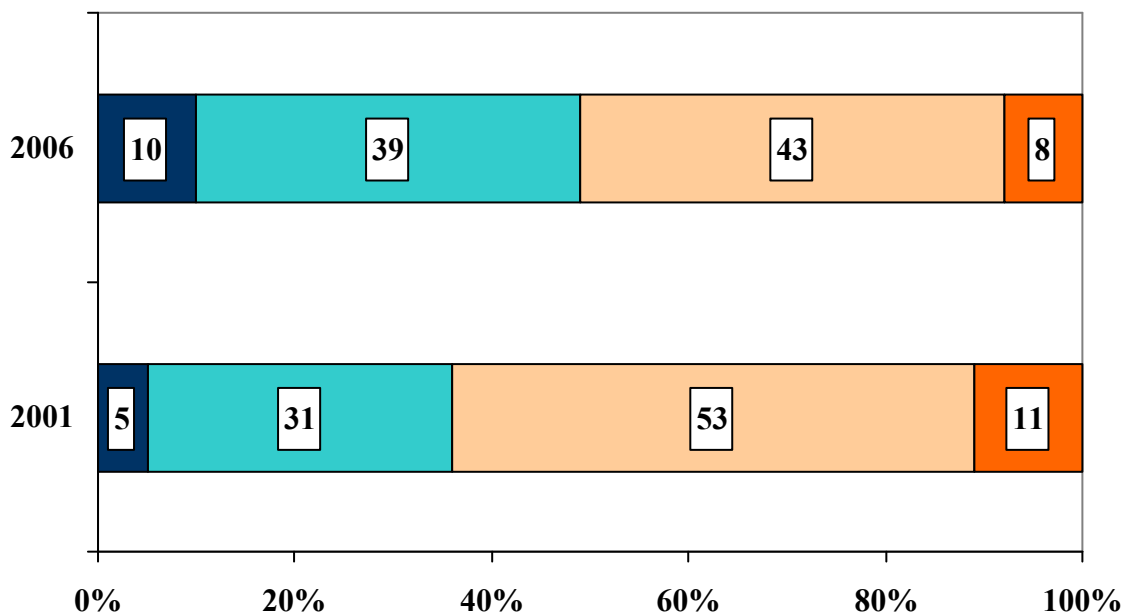


## MÝTY O OSOBÁCH, KTERÉ SE DOPOUŠTĚJÍ DOMÁCÍHO NÁSILÍ, POSTUPEM ČASU MIZÍ.

Každý druhý člověk starší 15ti let se domnívá, že napohled slušní lidé se domácího násilí nedopouštějí.

Je to o 13 % méně než v roce 2001.

**Souhlas s názorem „domácího násilí se dopouštějí osoby,  
které jsou na pracovišti známy svým slušným  
a společenským chováním vůči svým kolegům“**

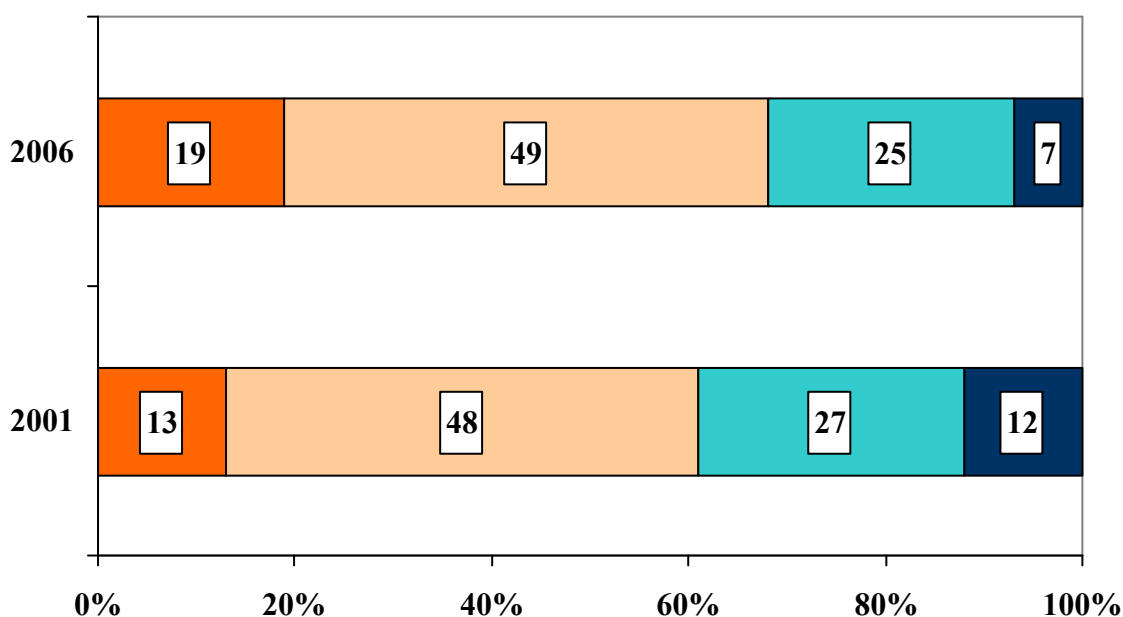


■ Určitě souhlasí   ■ Spíše souhlasí   ■ Spíše nesouhlasí   ■ Určitě nesouhlasí

## MÝTY O TYPICKÉ OBĚTI SE V PRŮBĚHU DOBY SPÍŠE UPEVNŮJÍ.

Více než dvě třetiny populace ve věku 15 a více let soudí, že oběťmi domácího násilí se zpravidla stávají slabé a bojácné ženy. Je to o 7 % více než v roce 2001.

**Souhlas s názorem „obětí domácího násilí se obvykle stávají ‘put’ky’ nebo ‘bačkory’, které si nechají vše líbit“**



Určitě souhlasí   Spíše souhlasí   Spíše nesouhlasí   Určitě nesouhlasí

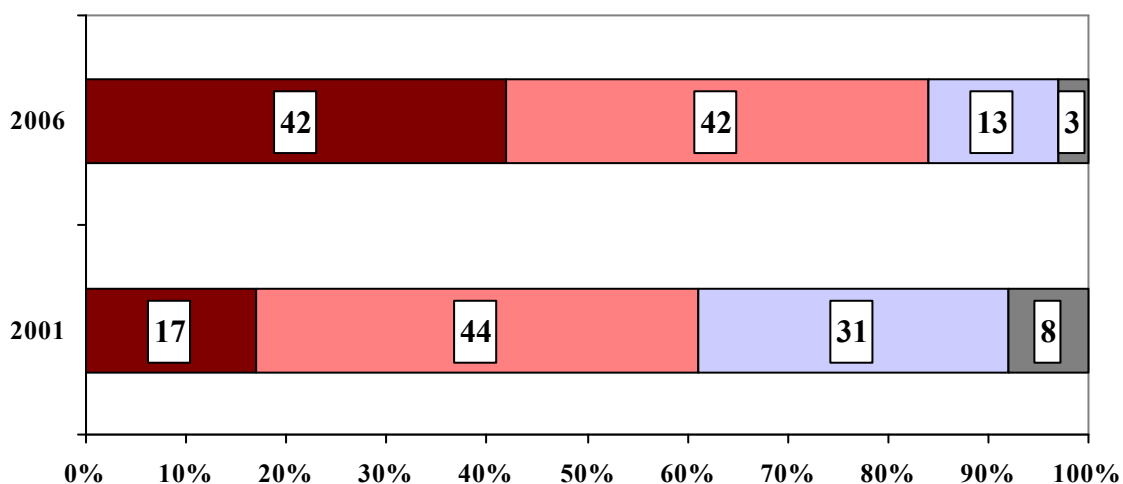


## II. POSTOJE K DOMÁCÍMU NÁSILÍ

### LIDÍ POVAŽUJÍCÍCH DOMÁCÍ NÁSILÍ ZA NALÉHAVÝ PROBLÉM, KTERÝ JE TŘEBA ŘEŠIT, PŘIBÝVÁ.

Velká většina občanů starších 15ti let (84 %) vnímá násilí mezi partnery jako společenský problém, s nímž by měl stát něco dělat. Oproti roku 2001 tento názor výrazně posílil (o 23 %).

**Souhlas s názorem „domácí násilí mezi dospělými partnery je problém, s nímž by měl stát něco dělat“**



■ Určitě souhlasí   ■ Spíše souhlasí   ■ Spíše nesouhlasí   ■ Určitě nesouhlasí

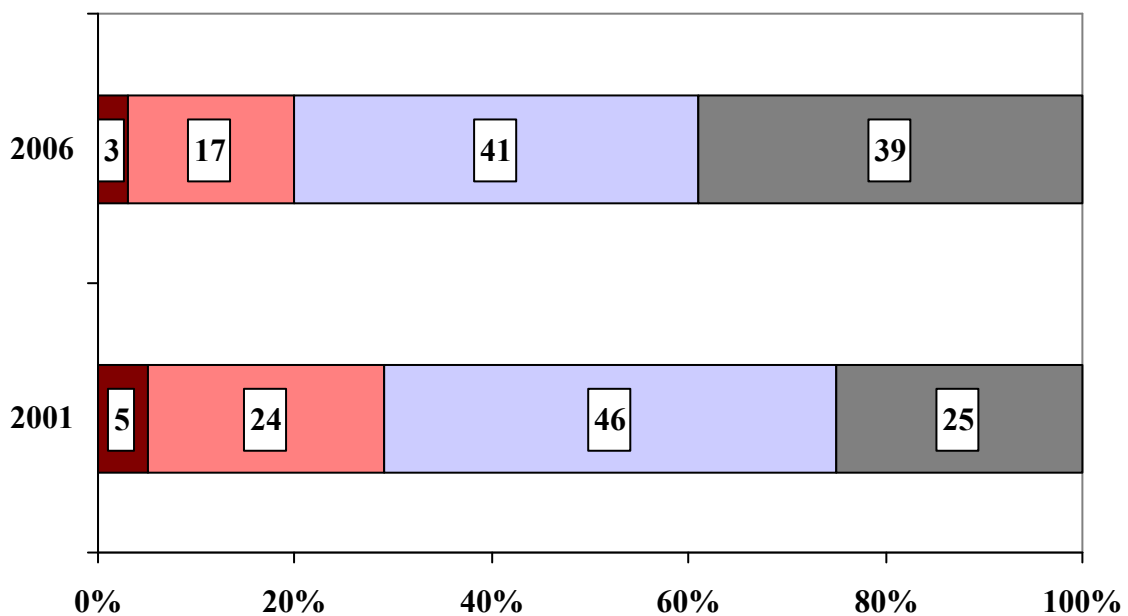
## MÍNĚNÍ, ŽE NA ŘEŠENÍ PROBLÉMU DOMÁCÍHO NÁSILÍ RODINA SAMA NESTAČÍ, SE UPEVNŮJE.

O tom, že společnost nemůže domácí násilí tolerovat, protože jej rodina sama nevyřeší, je dnes přesvědčeno

80 % veřejnosti. V porovnání s rokem 2001

je to o 9 % více.

**Souhlas s názorem „domácí násilí má společnost spíše tolerovat, protože to stejně vyřeší rodina sama“**

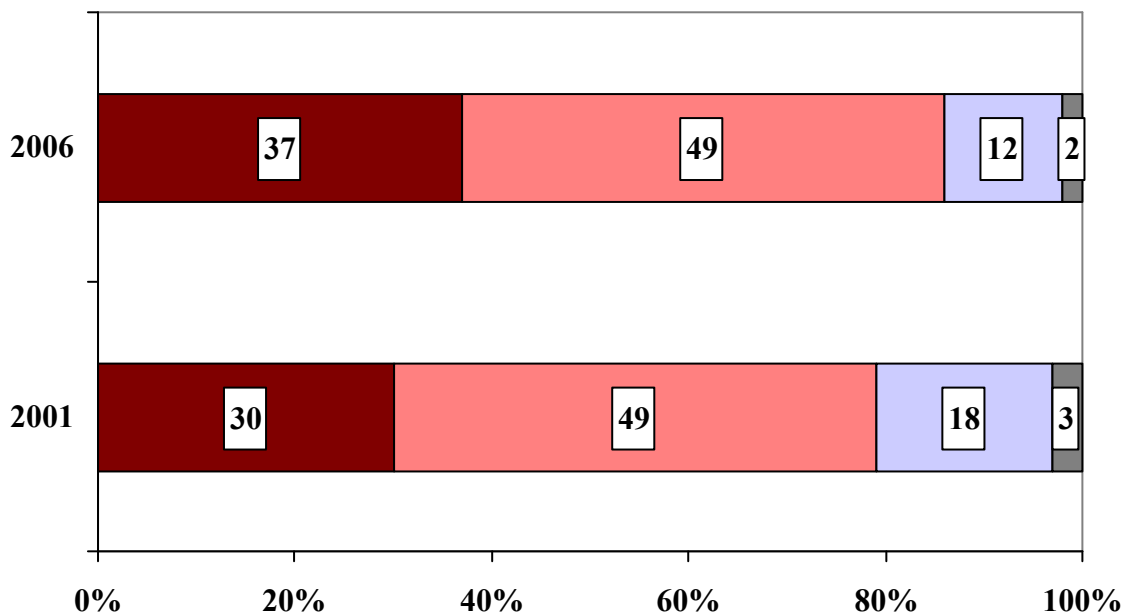


■ Určitě souhlasí   ■ Spíše souhlasí   ■ Spíše nesouhlasí   ■ Určitě nesouhlasí

## STÁLE VÍCE LIDÍ SE DOMNÍVÁ, ŽE DOMÁCÍ NÁSILÍ SI ŽÁDÁ ZÁSAH OKOLÍ.

Podíl lidí přesvědčených, že k projevům domácího násilí nemůže zůstat okolí (příbuzní, sousedé, lékař, policie) lhostejné, je vysoký a v průběhu času narůstá.

*„Myslíte si, že domácí násilí si žádá zásah okolí (např. příbuzných, sousedů, lékaře, policie)?“*



■ Určitě ano

■ Spíše ano

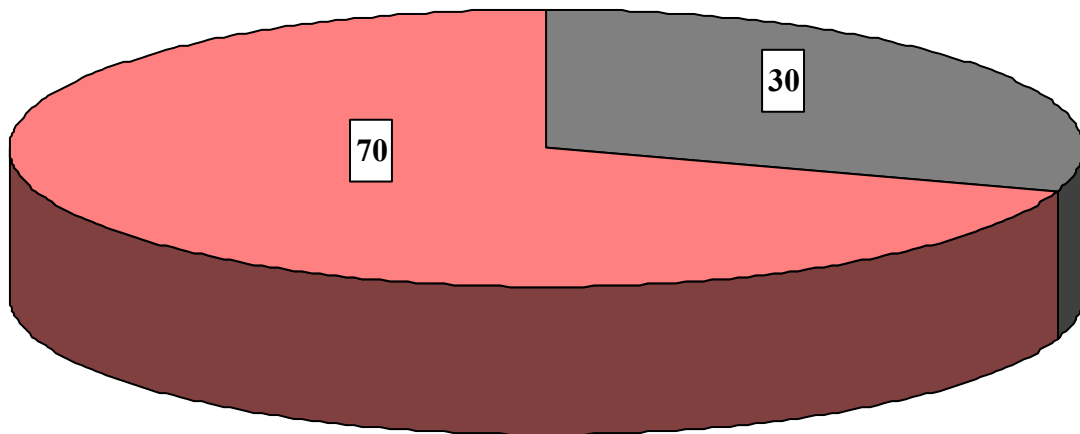
■ Spíše ne

■ Určitě ne

## PRIORITNÍ JE OCHRANA OBĚTI DOMÁCIHO NÁSILÍ.

Při zásazích proti domácímu násilí je podle velké většiny občanů (70 %) důležitější ochrana napadené osoby než stíhání násilníka.

*„S kterým z následujících dvou výroků spíše souhlasíte?“*

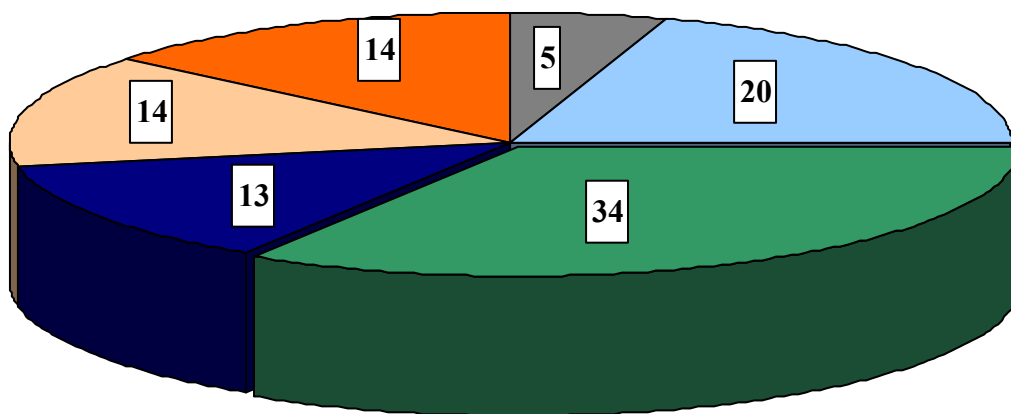


- Při zásazích proti domácímu násilí je třeba se v první řadě zaměřit na stíhání pachatele.
- Při zásazích proti domácímu násilí je třeba se v první řadě zaměřit na ochranu napadené osoby.

## OBĚŤ DOMÁCÍHO NÁSILÍ NESMÍ ZŮSTAT PASIVNÍ.

Naprostá většina veřejnosti ve věku 15+ (95 %) je přesvědčena, že již první vážnější napadení nemůže oběť jen tak přejít a nijak ho neřešit. Téměř 30 % doporučuje násilníka alespoň na čas opustit.

*„Jak by se podle Vás měla zachovat oběť při prvním vážnějším fyzickém napadení ze strany partnera/partnerky?“*

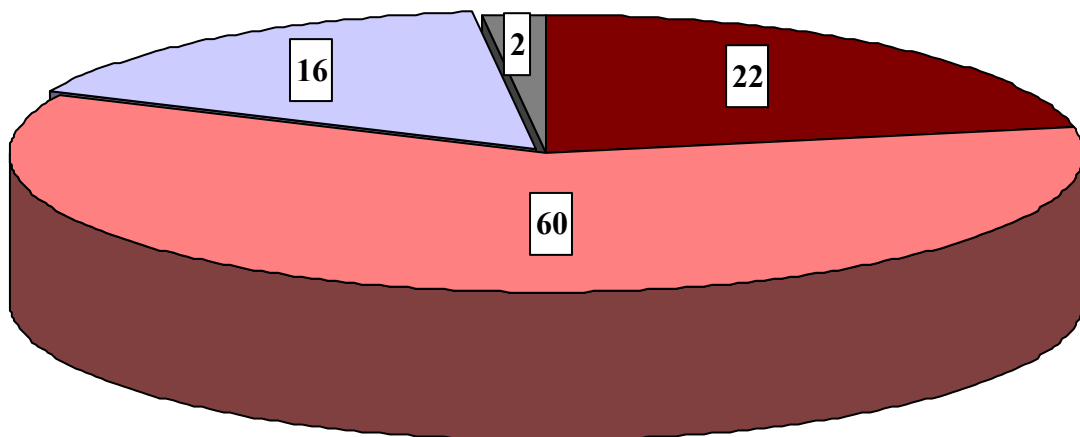


■ Přejít to a nijak to dále neřešit	■ Svěřit se důvěryhodnému člověku
■ Vyhledat pomoc/radu odborníků	■ Obrátit se na policii
■ Odejít od násilníka na nějakou dobu	■ Odejít od násilníka natrvalo

## POCHYBY O MOŽNOSTI ROZPOZNAT DOMÁCÍ NÁSILÍ JSOU ZNAČNÉ.

Čtyři z pěti lidí soudí, že pro okolí je těžké rozpoznat,  
jedná-li se o domácí násilí nebo ne.

**Souhlas s názorem „pro nezúčastněnou osobu (příbuzní,  
přátelé, sousedé) je často těžké rozpoznat domácí násilí  
od méně závažných rodinných potyček“**



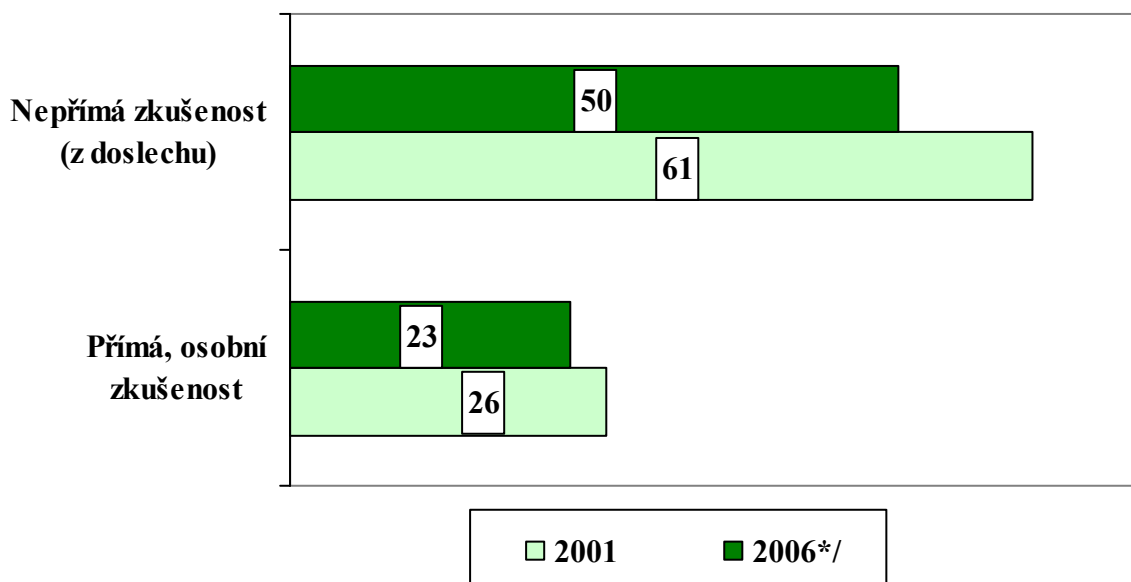
■ Určitě souhlasí   ■ Spíše souhlasí   ■ Spíše nesouhlasí   ■ Určitě nesouhlasí

### III. ZKUŠENOST S NÁSILÍM MEZI PARTNERY

NĚJAKOU ZKUŠENOST S DOMÁCÍM NÁSILÍM MEZI PARTNERY MÁ U NÁS POMĚRNĚ HODNĚ LIDÍ.

Každý druhý člověk starší 15ti let ví o nějakém případě násilí mezi partnery z doslechu, téměř čtvrtina s ním má osobní zkušenost (svědek, oběť, násilník).

**Zkušenost s domácím násilím mezi partnery**  
podíl odpovědí „má zkušenost“ v %



\*/ v roce 2006 byla respondentům předložena definice domácího násilí, v roce 2001 vypovídali respondenti o svých zkušenostech s partnerským násilím na základě vlastních představ o tom, co je a co není domácí násilí.

## O VLASTNÍCH ZKUŠENOSTECH S NÁSILÍM V PARTNERSKÉM VZTAHU HOVOŘÍ 14 % POPULACE STARŠÍ 15TI LET.

Ve výzkumu 13 % respondentů vypovídalo, že se stalo obětí partnerského násilí, 1 % připustilo roli násilníka.

V porovnání s rokem 2001 se podíl obětí nezměnil,  
podíl násilníků klesl o 2 %.\*

Údaje o podílu lidí se zkušeností s násilím ve vlastním partnerském vztahu jsou založeny na odpovědích osob ochotných o svých osobních zkušenostech hovořit. Podle odborníků představovalo v roce 2001 16 % populace starší 15ti let zasažené partnerským násilím spodní hranici. Lze předpokládat, že i dnes je skutečný výskyt partnerského násilí vyšší.

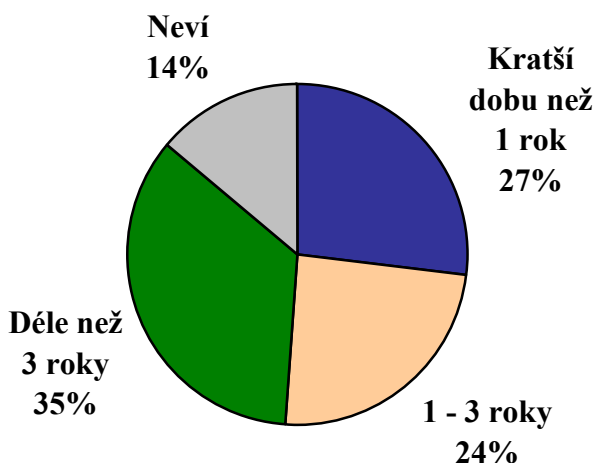
*\*/ vzhledem k nízkým četnostem je údaj o podílu násilníků pouze orientační*



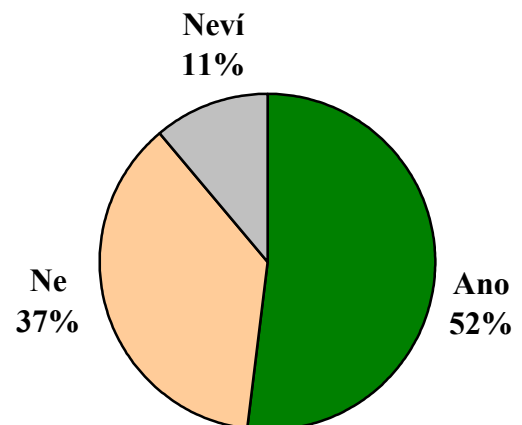
## TYPICKÉ ZNAKY DOMÁCÍHO NÁSILÍ MEZI PARTNERY JSOU STÁLE STEJNÉ.

Většina případů násilí mezi partnery je dlouhodobá (59 %) a má tendenci být stále častější (52 %), velmi často zahrnuje fyzické násilí (81 %) a mnohokrát se odehrává v přítomnosti dětí (57 %). K podobným zjištěním dospěl i výzkum v roce 2001.

„Jednalo se o násilí trvající zhruba:“\*/



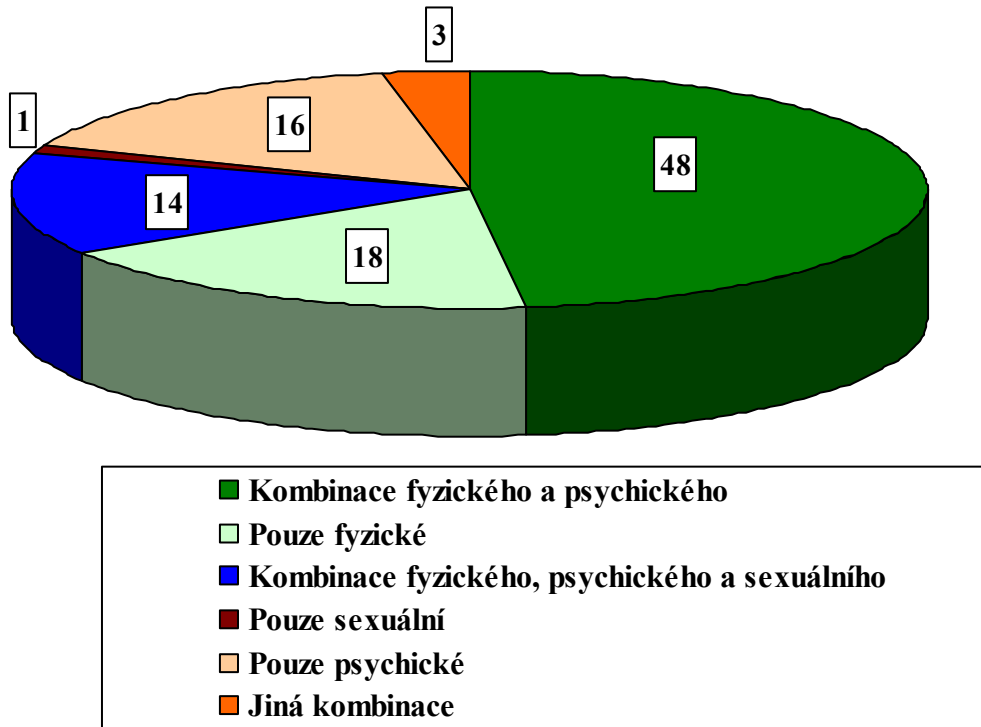
„Jednalo se o násilí, které bylo stále častější?“\*\*/



\*/ podsoubor respondentů ochotných o svých zkušenostech vypovídat, N = 772

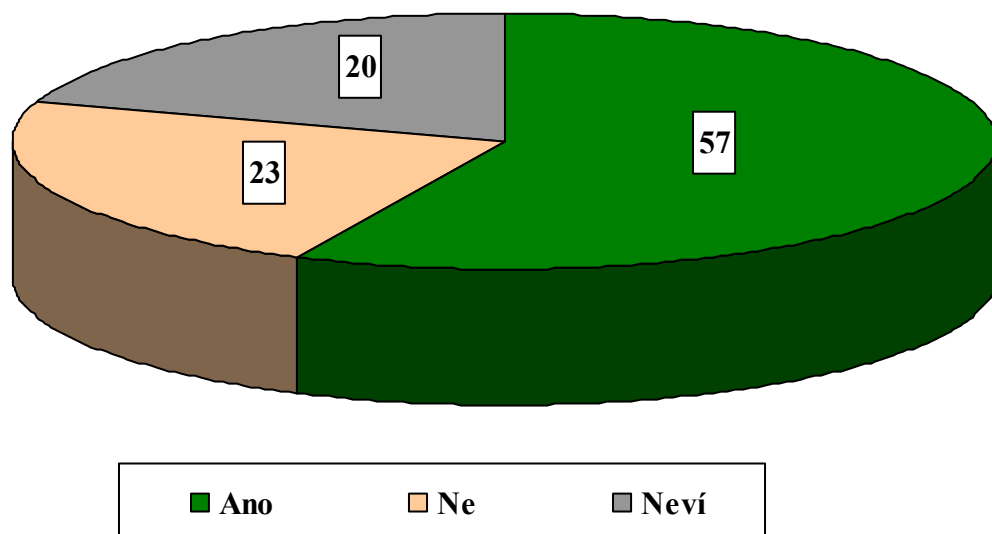
\*\*/ podsoubor respondentů ochotných o svých zkušenostech vypovídat, N = 761

### Formy domácího násilí mezi partnery \*/



\*/ podsoubor respondentů ochotných o svých zkušenostech vypovídat, N = 770

### „Pokud vyrůstaly v rodině nějaké děti, docházelo k projevům partnerského násilí přímo před dětmi?“ \*\*/

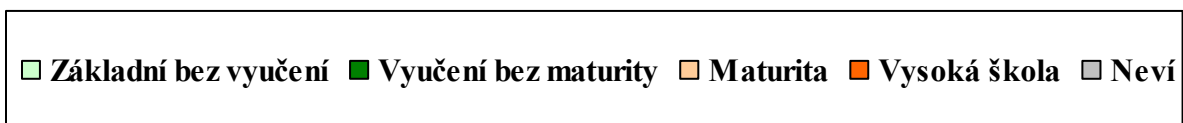
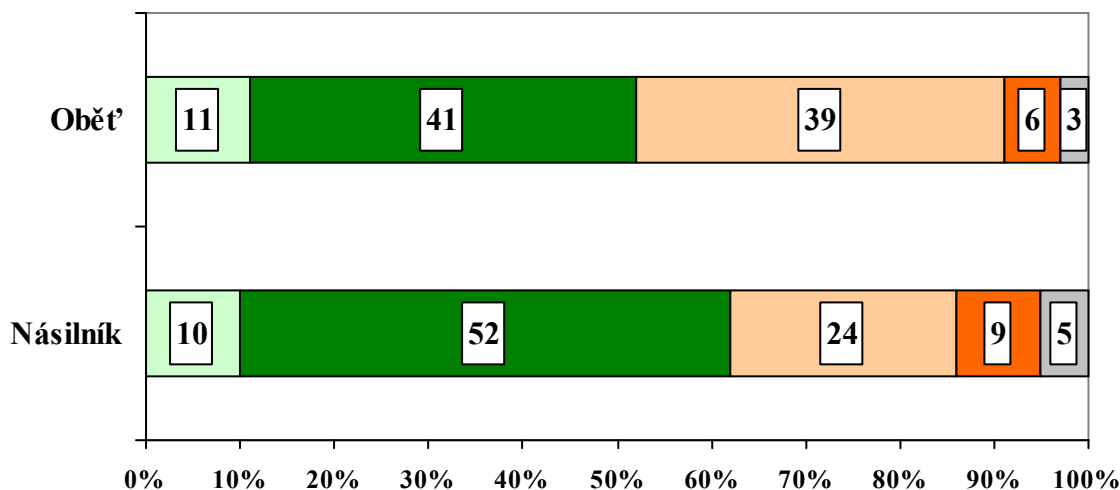


\*\*/ podsoubor respondentů ochotných o svých zkušenostech vypovídat, N = 702

## DOMÁCÍ NÁSILÍ MEZI PARTNERY SE VYSKYTUJE VE VŠECH TYPECH RODIN.

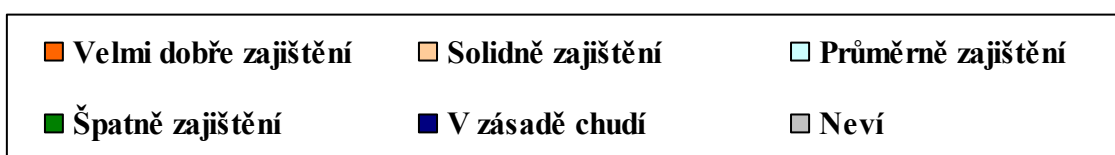
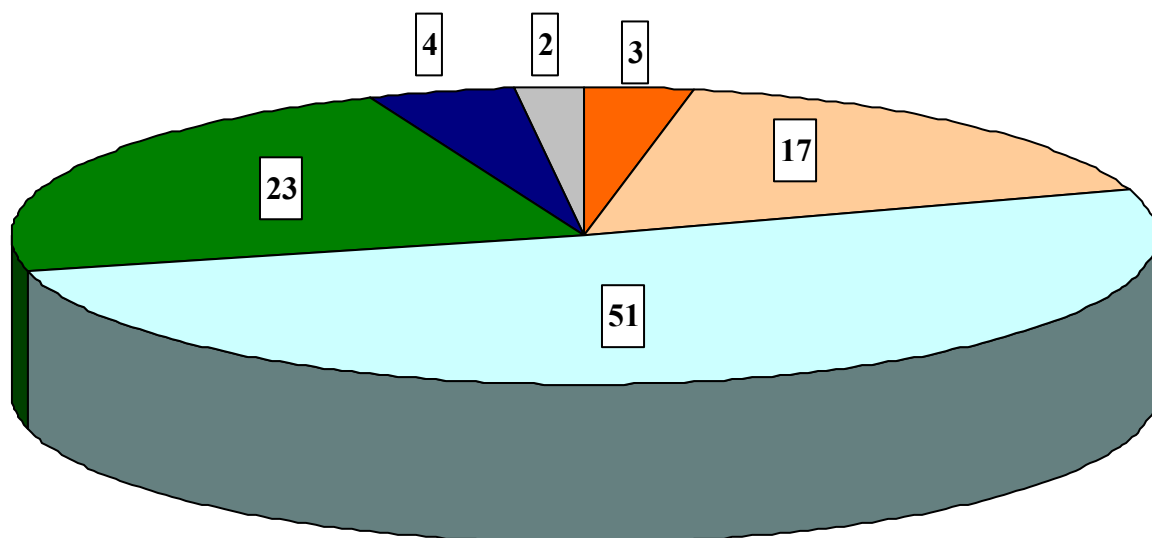
Podle výpovědí lidí, kteří znají případy domácího násilí, se násilí mezi partnery často odehrává i mezi vzdělanými osobami (45 % obětí a třetina agresorů má minimálně středoškolské vzdělání) a v rodinách průměrně až nadprůměrně materiálně zajištěných (71 %).

*„Jaké bylo vzdělání obětí násilí a jaké vzdělání měl násilník?“ \*/*



*\*/ podsoubor respondentů ochotných o svých zkušenostech vypovídat, N = 572*

**„Jaké bylo celkové materiální zajištění domácnosti, ve které se odehrálo násilí, o kterém hovoříte?“ \*/**



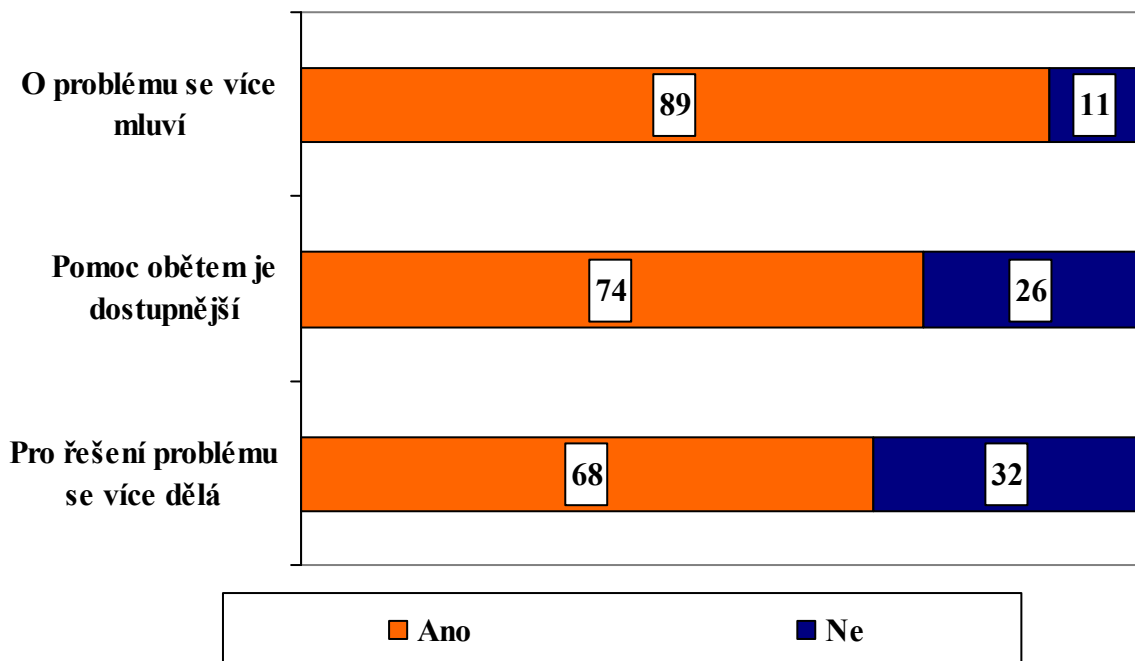
\*/ podsoubor respondentů ochotných o svých zkušenostech vypovídat, N = 574

## IV. NÁZORY NA OPATŘENÍ PROTI DOMÁCÍMU NÁSILÍ

PŘESVĚDČENÍ, ŽE SE ZÁJEM SPOLEČNOSTI O PROBLÉMY DOMÁCÍHO NÁSILÍ VÝRAZNĚ ZVÝŠIL.

Velká většina lidí se domnívá, že dnes se o problému domácího násilí více mluví (89 %), více se pro jeho řešení dělá (68 %) a pomoc jeho obětem je dostupnější (74 %).

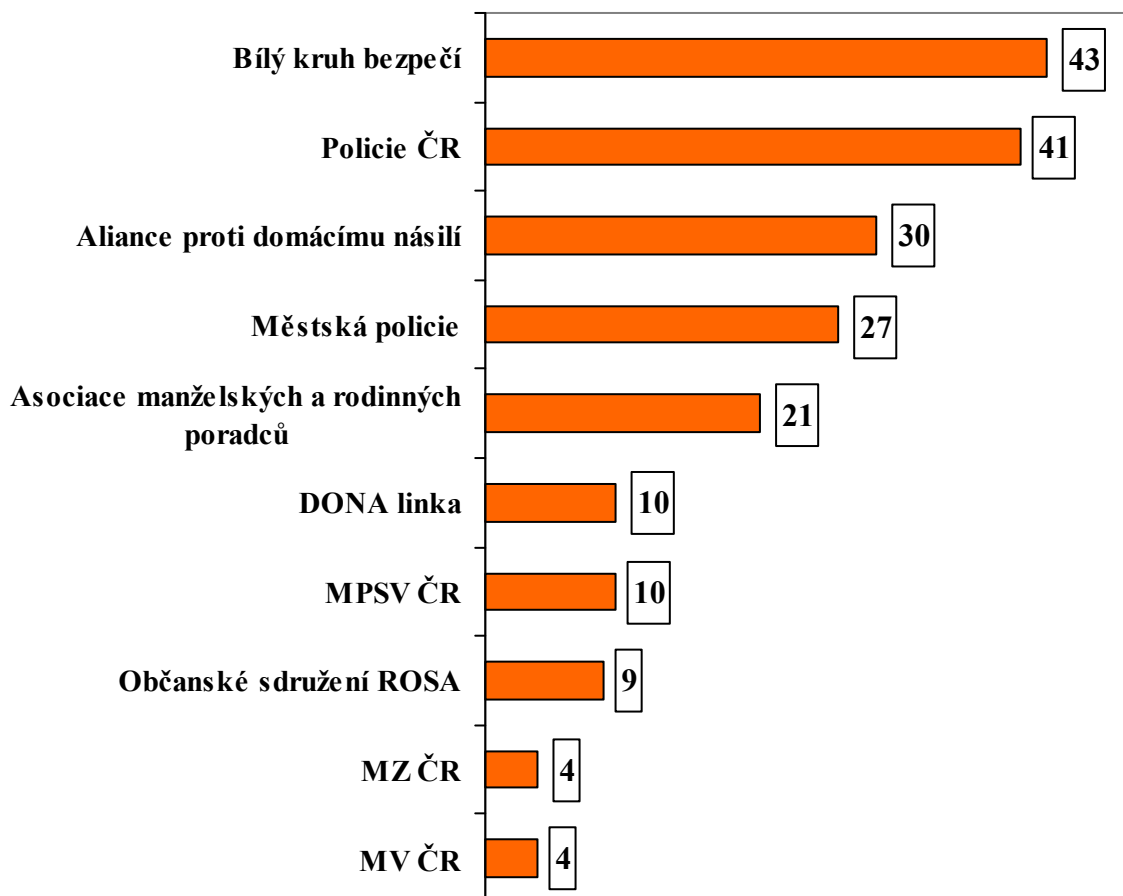
*„Řekl(a) byste, že v porovnání se situací před pěti lety:“*



## ZA INSTITUCI, KTERÁ SE O ŘEŠENÍ PROBLÉMU DOMÁCÍHO NÁSILÍ ZASAZUJE NEJVÍCE, JE POVAŽOVÁN BÍLÝ KRUH BEZPEČÍ.

BKB označily za instituci nejvíce pomáhající v boji proti domácímu násilí téměř polovina obyvatel (43 %). Druhé místo náleží Polici ČR (41 %).

*„Z následujících institucí vyberte dvě, které se podle Vás nejvíce zasazují o řešení problémů domácího násilí“ (%) \*/*

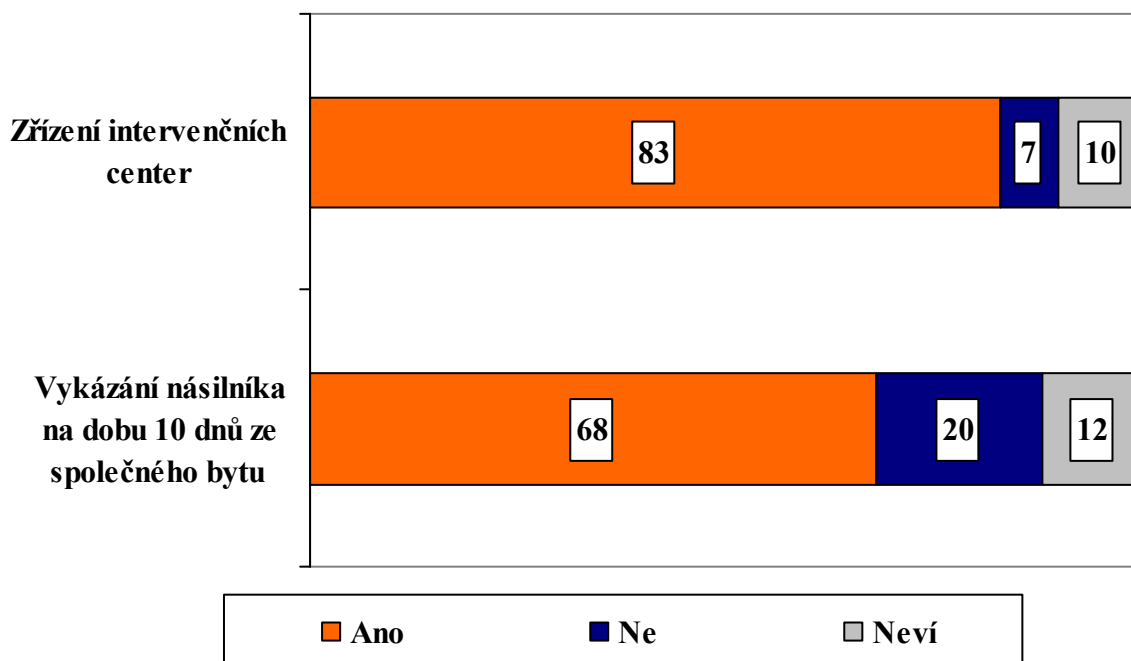


\*/ syntetický ukazatel vypočtený z první a druhé volby

## ZÁKONNÁ OPATŘENÍ PŘIJATÁ NA OCHRANU PROTI DOMÁCÍMU NÁSILÍ MAJÍ VELKOU PODPORU.

Čtyři z pěti lidí starších 15ti let považují za užitečné zřízení intervenčních center, více než dvě třetiny se domnívají, že dobrým opatřením je možnost vykázaní násilníka z bytu. \*/

*„Považujete takové opatření za užitečné?“*



\*/ respondenti byli s každým opatřením detailně seznámeni

# SHRNUTÍ

## V POROVNÁNÍ S ROKEM 2001 SE VNÍMÁNÍ PROBLEMATIKY DOMÁCÍHO NÁSILÍ ZMĚNILO K LEPŠÍMU.

Týká se to především:

- posílení názoru, že domácí násilí není okrajová záležitost, ale závažný společenský problém, který vyžaduje zásahy ze strany státu
- růstu přesvědčení, že okolí nemůže zůstat k projevům domácího násilí lhostejné, protože rodina sama na jejich řešení nestačí
- oslabení některých mýtů spojených s výskytem domácího násilí
- registrace zvýšeného zájmu o problematiku domácího násilí ze strany společnosti u běžné veřejnosti
- příznivého ocenění přijatých opatření na ochranu proti domácímu násilí



## NĚKTERÉ PROBLÉMY PŘETRVÁVAJÍ.

Jde zejména o:

- pochyby, zda je možné projevy domácího násilí dobře identifikovat a rozeznat od méně závažných rodinných potyček
- nedostatečnou informovanost a bezradnost, jak se tváří v tvář domácímu násilí zachovat
- přetrvávající podléhání mýtům o domácím násilí