

Ekonomika malých a středních podniků

Základní podnikové pojmy, typologie podniků, funkce podniku

Úvodní informace

Kontaktní informace:

- pracoviště: Katedra podnikového hospodářství, ESF MU, dveře č. 645
- mail: kubatova@econ.muni.cz
- telefon: 549491785

Studijní materiály:

- přednášky sylaby
- skripta KUBÁTOVÁ, E. Ekonomika malých a středních podniků.
– v půli semestru budou k dispozici
- **Doplňující literatura:**
- WÖHE, G. Úvod do podnikového hospodářství. Praha : C.H. Beck, 1995
- SYNEK, M. Podniková ekonomika. Praha : C.H. Bech, 2002.
- další literatura bude uvedena na jednotlivých přednáškách

Předmět výuky

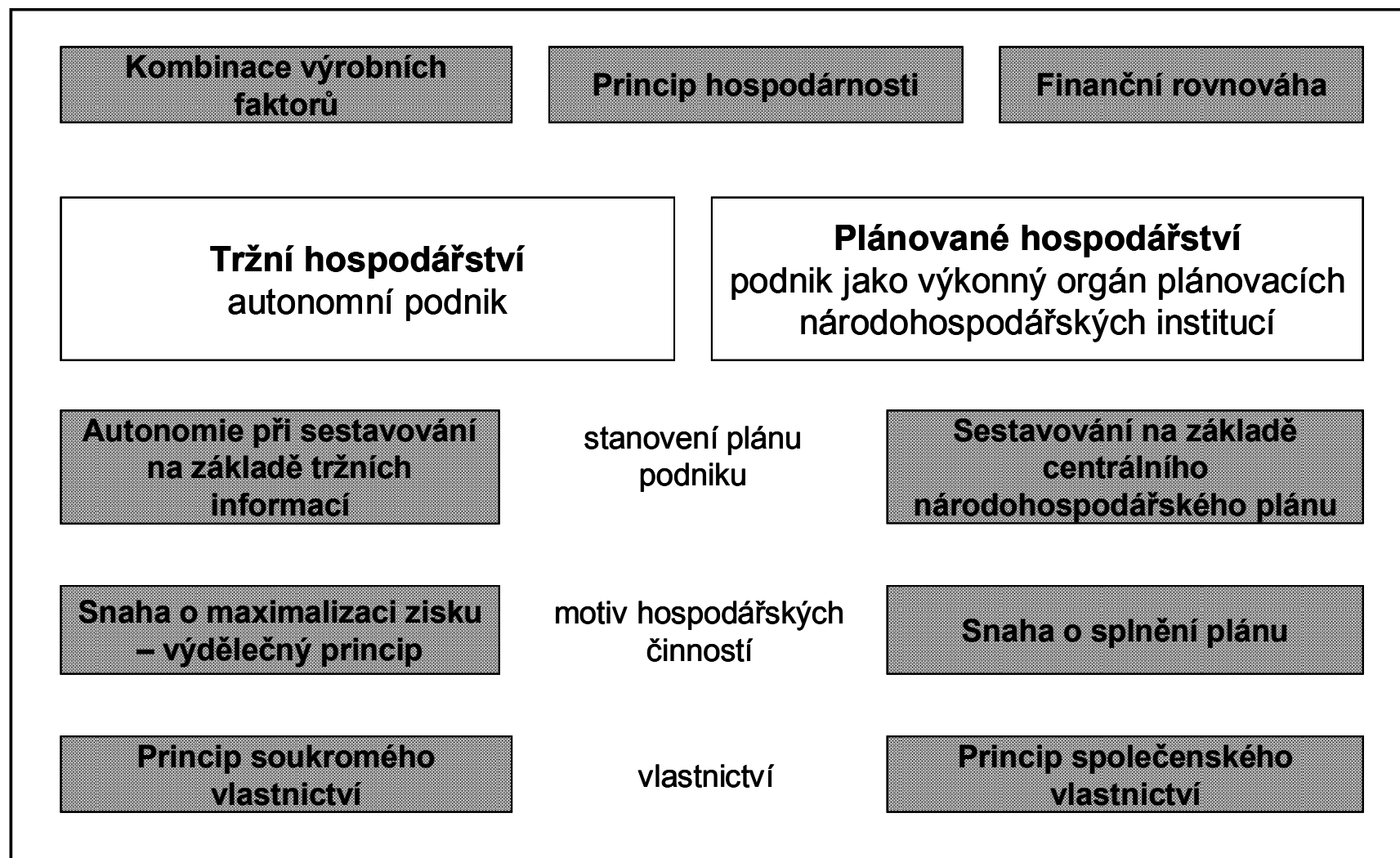
- řízení a ekonomika malého a středního podniku (do 250 zaměstnanců)
 - produkující buď hmotné statky nebo služby
 - jehož cílem je primárně „maximalizace **???**zisku **x hodnoty???**“



Právní úprava podnikání

- vymezují Občanský zákoník č. 40/1964 Sb. , Obchodní zákoník č. 531/1991 Sb., Zákoník práce, Živnostenský zákon č. 455/1991 Sb. , Zákon o účetnictví č. 563/1991 Sb., celní a daňové zákony, Zákon o konkurzu a vyrovnání....
- **Podnikání**
 - Soustavná činnost prováděná samostatně podnikatelem vlastním jménem a na vlastní odpovědnost za účelem dosažení zisku
- **Podnikatel**
 - fyzická nebo právnická osoba
 - a) osoba zapsaná v obchodním rejstříku,
b) osoba, která podniká na základě živnostenského oprávnění,
c) osoba, která podniká na základě jiného než živnostenského oprávnění podle zvláštních předpisů,
d) osoba, která provozuje zemědělskou výrobu a je zapsána do evidence podle zvláštního předpisu.
- **Podnik**
 - soubor hmotných, osobních a nehmotných složek podnikání
 - K podniku náleží:
 - a) věci
 - b) práva
 - c) jiné majetkové hodnoty náležející podnikateli, sloužící nebo mající sloužit k provozu podniku

Znaky podniku



Podnikové výrobní faktory

Co je třeba k tvorbě a prodeji výkonů?

- Lidská práce
 - výkonná práce
 - dispozitivní práce – řízení podniku
- Dlouhodobý investiční majetek
- Materiál

podnikové
výrobní faktory



- **Znalosti???**
- **Peněžní prostředky???**

Princip hospodárnosti

- lidské potřeby – neomezené X statky – omezené → potřeba hospodařit
- obecný princip racionality v hospodářském jednání: určitého užitku je třeba dosáhnout s co nejmenší obětí (lze formulovat pomocí dílčích principů – maxima a minima)



- *vyprodukovat co nejvíce statků s danými zdroji podniku – princip maxima*
- *vyprodukovat daný počet statků s co nejméně zdroji – princip minima*

Minulost našich podniků

- Centralizované podnikání – nepreferuje podnikavost, ale disciplinované plnění úkolů „shora“ (plnění technickoprůmyslových a finančních plánů)
- celková byrokratizace ekonomiky
- vytváření velkých ekonomických celků
- výběr vedoucích pracovníků podřízen politickým kritériím
- vytváření nadbytečných kapacit
- deformace cen
- ztráta konkurenční schopnosti

Podstata podniku a podnikání

- Rysy podnikání:
- úloha zisku
- uspokojování potřeb zákazníků
- potřeba čelit rizikům
- existence kapitálu – potřeba jeho zhodnocení
- zisk??? X společenské poslání podnikání
- Osobnost podnikatele
- **Podnik je instituce** vzniklá k výkonu podnikatelské činnosti, tedy k institucionalizovanému podnikání.

Společenské poslání podniku (CSR)

- služba nejen zákazníkovi ale i ostatním, kteří jsou s vývojem podniku spjati (**stakeholders**)
- *„vztahuje se k rozhodování a jednání podnikatele, které bylo alespoň částečně uskutečněno nad rámec přímého ekonomického a technického zájmu podniku“ (Carroll, 1999)*
- posun od finančního a hmotného kapitálu k nehmotnému
- shareholderské pojetí - podnik jako množina věcí, které je možné vlastnit X nahrazováno vnímáním podniku jako množiny vztahů - stakeholderské pojetí podniku.

Očekávání a moc stakeholderů

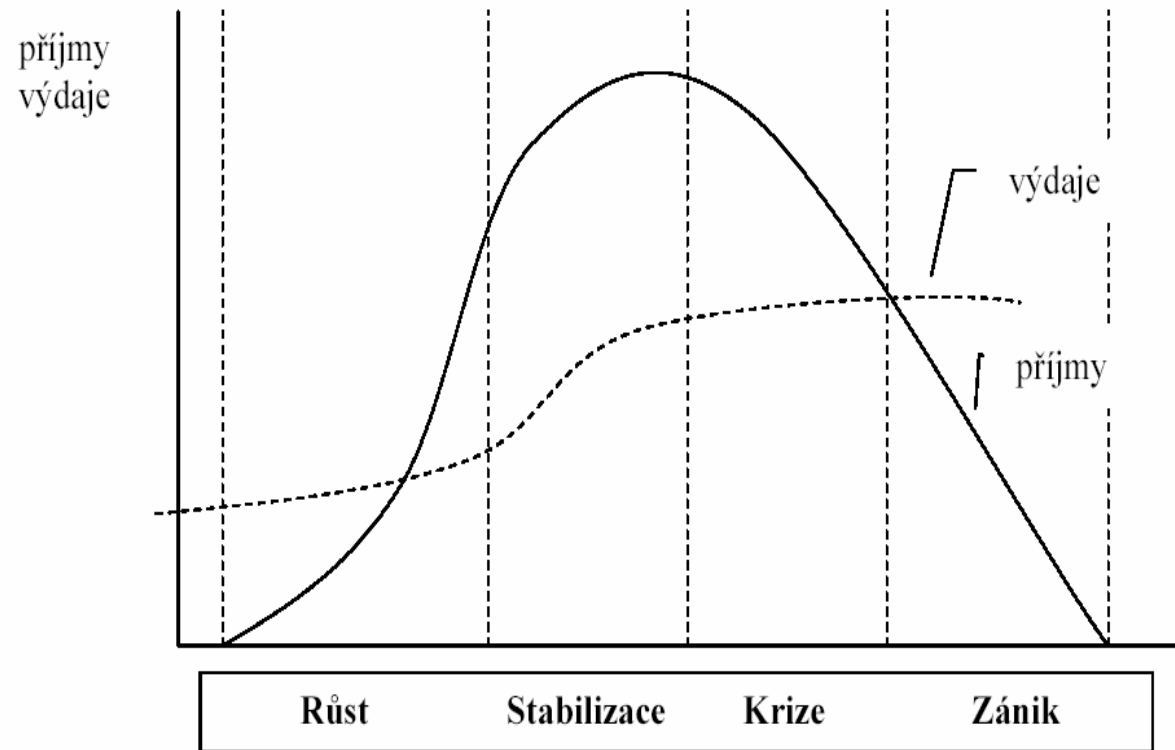
Přiřadte:

- vlastníci
 - zaměstnanci
 - věřitelé
 - dodavatelé
 - odběratelé
 - stát
- vykonávání zajímavé a dobře placené práce
 - maximalizace zúročení úvěrů a jistoty jejich návratnosti
 - maximalizace zúročení vloženého kapitálu
 - odvádění daní, zajišťování zaměstnanosti, sponzorování veřejně prospěšné činnosti
 - vstřícného a spolehlivého partnera, který za přiměřené ceny poskytuje kvalitní výrobky či služby
 - spolehlivého zákazníka, který hradí své závazky a je možno dohodnout se na dobré ceně



Životní cyklus podniku

- založení
- růst
- stabilizace
- krize – následuje sanace
- zrušení a zánik



Typologie podniku - dle sektorů hospodářských odvětví

- Soukromý sektor
- Veřejný sektor
- Smíšený sektor

- Primární sektor – podniky prvovýroby – zemědělství, lesnictví,...
- Sekundární sektor – zpracovávající statky – strojírenství, potravinářství, ...
- Terciální sektor – služby – obchod, doprava, banky,

Typologie dle OKEČ

- A Zemědělství, myslivost, lesnictví
 - 01 - Zemědělství, myslivost a související činnosti
 - 01.1 rostlinná výroba
 - 01.2 živočišná výroba
 - 02 - Lesnictví a související činnosti
 - B Rybolov a chov ryb
 - C Těžba nerostných surovin
 - D Zpracovatelský průmysl
 - E Výroba a rozvod elektřiny, plynu a vody
 - F Stavebnictví
 - G Obchod; opravy motorových vozidel a výrobků pro osobní potřebu a převážně pro domácnost
 - H Ubytování a stravování
 - I Doprava, skladování a spoje
 - J Finanční zprostředkování
 - K Činnosti v oblasti nemovitostí a pronájmu; podnikatelské činnosti
 - L Veřejná správa a obrana; povinné sociální zabezpečení
 - M Vzdělávání
 - N Zdravotnictví a sociální péče; veterinární činnosti
 - O Ostatní veřejné, sociální a osobní služby
 - P Činnosti domácností
 - Q Exteritoriální organizace a instituce
- dostupné na: [http://www.czso.cz/csu/klasifik.nsf/i/odvetvova_klasifikace_ekonomickych_cinnosti_\(okec\)](http://www.czso.cz/csu/klasifik.nsf/i/odvetvova_klasifikace_ekonomickych_cinnosti_(okec))

Typologie podniku - dle velikosti

Členění dle ČSÚ:

- mikropodniky – do 9 zaměstnanců
- malé podniky – do 20 zaměstnanců
- střední podniky – 100 zaměstnanců
- velké podniky – nad 100

Členění EUROSTAT:

- mikropodniky – do 9 zaměstnanců
- malé podniky – do 50 zaměstnanců, výše aktiv či ročního obratu nepřesahující 10 mil. EUR, nesmí vlastnit jiný subjekt více jak 25% podniku
- střední podniky – do 200 zaměstnanců, výše aktiv max. 43 mil. EUR, max. obrat 50 mil. EUR, nevlastní jiný subjekt více jak 25%
- velké podniky -

Členění dle EU

- Mikropodniky - 1 – 9 zaměstnanců
- Malé podniky - 10 – 99 zaměstnanců
- Střední podniky - 100 – 499 zaměstnanců
- Velké podniky - 500 a více zaměstnanců

Členění v ČR dle Svazu průmyslu České republiky

- Malý podnik - počet zaměstnanců < 100; roční obrat < 30 mil. Kč
- Střední podnik počet zaměstnanců < 500; roční obrat < 100 mil. Kč
- Velký podnik - ostatní

Typologie podniku - dle převládajícího VF

- pracovně intenzivní
- investičně náročné
- materiálově intenzivní

Typologie podniku – dle právní formy

- Podniky jednotlivce
- Osobní společnosti
 - Veřejná obchodní společnost
 - Komanditní společnost
- Kapitálové společnosti
 - Společnost s ručením omezeným
 - Akciová společnost
- Družstva
- Veřejné podniky a další neziskové organizace

Volba právní formy

Faktory ke zvážení:

- způsob a rozsah ručení
 - s omezeným ručením
 - s neomezeným ručením
- oprávnění k řízení
 - dáno zákonem
 - ve společenské smlouvě
- počet zakladatelů
- nároky na počáteční kapitál
- administrativní náročnost a rozsah výdajů spojených se založením a provozováním podniku
- účast na zisku (na ztrátě)
- finanční možnosti
- daňové zatížení
- zveřejňovací povinnost

Živnosti

- definována v Živnostenském zákoně (č.455/1991 Sb.):
Soustavná činnost provozovaná samostatně, vlastním jménem, na vlastní odpovědnost, za účelem dosažení zisku a za podmínek stanovených tímto zákonem
- Všeobecné podmínky nutné k souhlasu s provozováním živnosti:
 - dosažení věku 18 let
 - způsobilost k právním úkonům
 - bezúhonnost, pokud není v ŽZ stanoveno jinak
 - občan splnil daňové povinnosti k státu
- živnost se může udělovat nejen fyzické, ale i právnické osobě

Členění živností

- z hlediska průkazu odborné způsobilosti podnikatelů
 - ohlašovací
 - řemeslné – vyžaduje odbornou způsobilost (kovářství, truhlářství, atd.)
 - vázané – je také nutné prokázat odbornou způsobilost (výroba strojů, zdravotnických zařízení, chemická výroba, atd.)
 - volné – nevyžaduje se prokázání odborné způsobilosti
 - koncesované - nutné získání koncese (zbraně, zdravotnické a chemické výrobky, taxislužba, pohřební služba)
- z hlediska předmětu podnikání
 - obchodní
 - výrobní
 - služby

Živnostník

- Způsob a rozsah ručení – neomezeně celým majetkem
- oprávnění k řízení – řídí sám
- počet zakladatelů – jedna fyzická osoba
- nároky na počáteční kapitál – není povinnost
- administrativní náročnost – nízké, živnostenské oprávnění
- účast na zisku – zůstává celý podnikateli
- přístup ke kapitálu – velice omezený
- daňové zatížení – daň z příjmů fyzických osob
- zveřejňovací povinnost – většinou není

Veřejná obchodní společnost

- Způsob a rozsah ručení – společníci celým svým majetkem
- oprávnění k řízení – všichni společníci, pokud není stanoveno jinak
- počet zakladatelů – minimálně dvě osoby (FO i PO)
- nároky na počáteční kapitál – není povinnost vytvářet
- administrativní náročnost – nízké, sepsání společenské smlouvy
- účast na zisku – rovným dílem, pokud není stanoveno jinak
- přístup ke kapitálu – omezený
- daňové zatížení – daň z příjmu FO (DzPFO)
- zveřejňovací povinnost – není, pokud splňuje podmínky
- **Výhody společnosti**
 - není nutný základní kapitál společnosti,
 - osobní typ právnické osoby
- **Nevýhody společnosti**
 - jednotliví společníci ručí celým svým majetkem solidárně za závazky společnosti,
 - zákaz konkurence,
 - v případě úmrtí/zániku předposledního společníka automaticky zaniká celá veřejná obchodní společnost.

Komanditní společnost

- Způsob a rozsah ručení – komplementáři neomezeně, komanditisté do výše nesplacených vkladů
- oprávnění k řízení – řídí komplementáři
- počet zakladatelů – min. 1 komanditista a 1 komplementář, může být FO i PO
- nároky na počáteční kapitál – komanditista musí vložit minimálně 5 000 Kč
- administrativní náročnost – nízká, společenská smlouva
- účast na zisku – ½ zisku komplementáři (dále dělí rovným dílem) a druhou komanditisté (dělí podle vkladů)
- přístup ke kapitálu – omezené možnosti
- daňové zatížení – komplementáři DzPFO, komanditisté DzPPO
- zveřejňovací povinnost – není, pokud splňuje podmínky
- Výhody společnosti
 - není nutný základní kapitál společnosti,
 - komanditisté nemají zákaz konkurence.
- Nevýhody společnosti
 - jednotliví společníci ručí celým svým majetkem nerozdílně za závazky společnosti,
 - komanditisté nemohou rozhodovat o obchodním vedení společnosti.
- Příklad Globus ČR, k.s.; Bauhaus, k.s.

Společnost s ručením omezeným

- Způsob a rozsah ručení – společníci ručí do výše nesplacených vkladů
- oprávnění k řízení – nejvyšší orgán je valná hromada, statutární orgán (jednatelé) rozhoduje v obchodní činnosti
- počet zakladatelů - 1 až 50
- nároky na počáteční kapitál – 200 000 Kč, každý společník minimálně 20 000 Kč
- administrativní náročnost – střední, společenská smlouva
- účast na zisku – podle poměru vkladů, není-li uvedeno jinak
- přístup ke kapitálu - více možností než předchozí formy
- daňové zatížení - DzPPO
- zveřejňovací povinnost – není, pokud splňuje podmínky
- Výhody
 - omezené ručení za závazky společnosti,
 - relativně nízká hodnota minimálního základního jmění a malá administrativní náročnost
- Nevýhoda
 - nutnost vedení (podvojného) účetnictví

Akciová společnost

- Způsob a rozsah ručení - akcionáři neručí
- oprávnění k řízení – valná hromada volí představenstvo (statutární orgán) a dozorčí radu (kontrolní orgán)
- počet zakladatelů – 1 PO nebo min. 2 FO
- nároky na počáteční kapitál – min. 2 mil. základní kapitál
- administrativní náročnost – nejvyšší, kontrola ze strany státu
- účast na zisku – podle počtu a hodnoty vlastněných akcií
- přístup ke kapitálu – nejlepší možnosti
- daňové zatížení – dvojí zdanění
- zveřejňovací povinnost – účetní výkazy, audit
- **Výhody společnosti**
 - dobrý vnější dojem (velká společnost),
 - čistě kapitálová společnost.
- **Nevýhody společnosti**
 - vysoký základní kapitál 2 000 000 Kč,
 - složité zakládání i působení společnosti.

Družstvo

- Způsob a rozsah ručení – majetkem družstva
- oprávnění k řízení – představenstvo (statutární orgán) a kontrolní komise (kontrolní orgán)
- počet zakladatelů – 2 PO nebo 5 FO
- nároky na počáteční kapitál – 50.000 Kč
- administrativní náročnost – stanovy společnosti, nedělitelný fond
- účast na zisku – podle počtu a hodnoty vlastněných akcií
- přístup ke kapitálu – lepší než osobní společnosti
- daňové zatížení – dvojí zdanění
- zveřejňovací povinnost – není
- **Výhody družstva**
 - otevřenost pro další členy,
 - možno založit i pro nepodnikatelské účely,
 - členové neručí za závazky družstva.
- **Nevýhody družstva**
 - minimální počet pěti zakladatelů (nebo dvou právnických osob),
 - poměrně tvrdý zákaz konkurence.

Neziskové organizace

- rozpočtové organizace
- příspěvkové organizace
- občanská sdružení – zákon č. 83/1990
- nadace – zákon č. 227/1997
- obecně prospěšná společnost – zákon č. 248/1995

Děkuji za pozornost