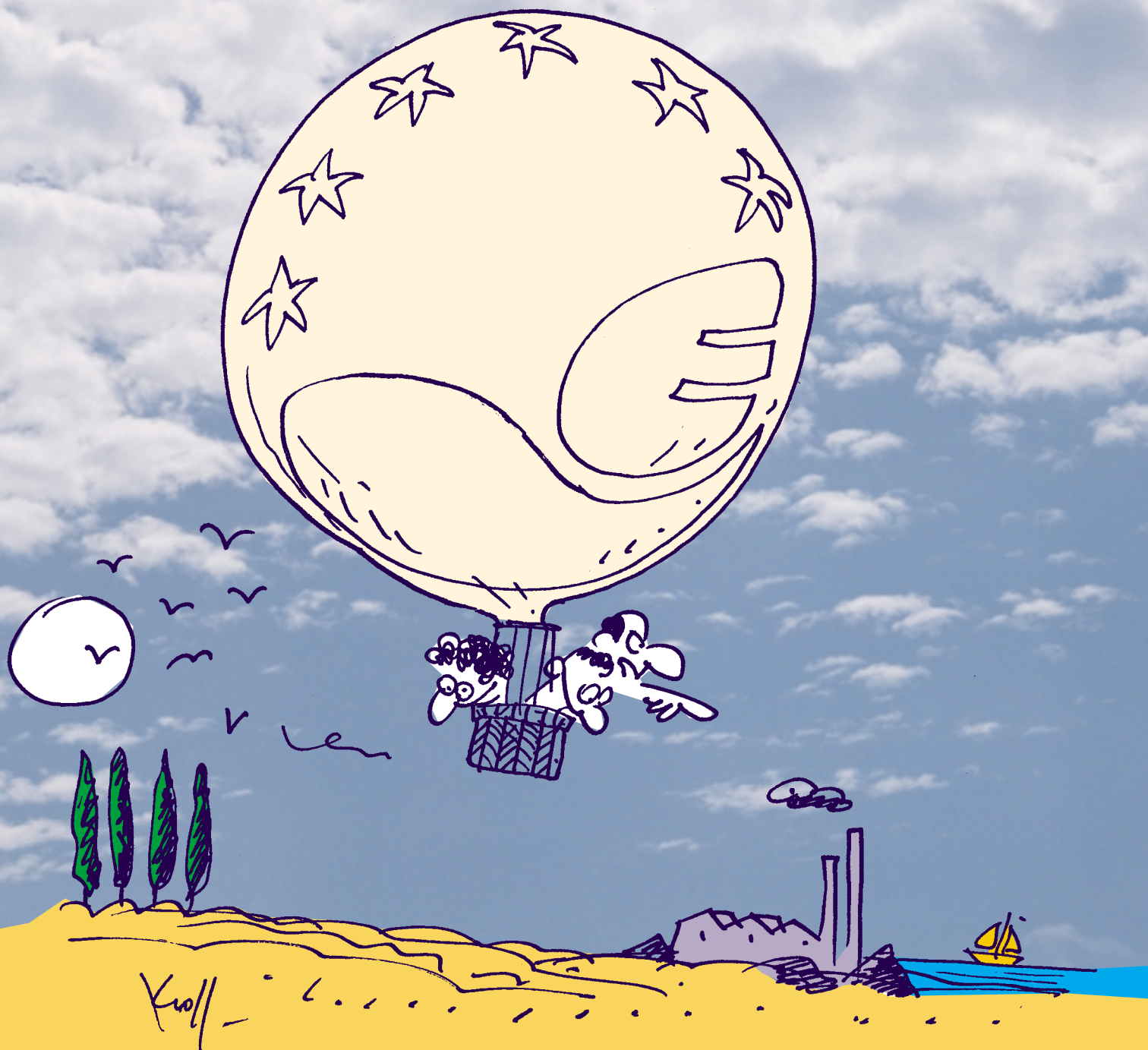


EMAS jednoduše!

**Systemy environmentálního řízení a program EMAS
v České republice podle Nařízení Evropského Parlamentu
a Rady (ES) č. 761/2001**



Nařízení EMAS

Nařízení Evropského parlamentu a Rady č.761/2001 z 19. března 2001 umožňuje dobrovolnou účast organizací v systému řízení podniků a auditu z hlediska životního prostředí. Toto nařízení stanoví požadavky na systémy environmentálního řízení pro podniky a další organizace a definuje institucionální rámec pro zavádění systému podle EMAS, jeho ověřování a kontroly.

Zavádění systému environmentálního řízení je dobrovolnou aktivitou podniků, které jsou motivovány prokazatelnými přínosy mimo jiné v oblasti konkurenceschopnosti a obchodních příležitostí.

Vytvoření institucionálního rámce pro EMAS v České republice začalo již před vstupem ČR do Evropské unie a v současnosti je registrováno v Registru EMAS několik českých podniků a další se na zavádění EMAS a následnou registraci připravují. Kromě toho bylo v červnu 2004 v neoficiálním seznamu společností s ISO 14001 vedeném Agenturou EMAS zapsáno 948 společností.

Mezi hlavní požadavky EMAS patří:

- plný soulad systému environmentálního řízení s požadavky normy ISO 14001;
- zlepšování environmentální výkonnosti a snížení environmentální zátěže;
- soulad s environmentální legislativou;
- pravidelné zveřejňování environmentálních prohlášení.

Původní verze nařízení EMAS vstoupila v platnost v roce 1993 a v souladu s ní bylo ověřeno více než 4000 průmyslových podniků.

Obsah

| | |
|--|----|
| Environmentální řízení | 1 |
| Výhody | 2 |
| Nástroje | 3 |
| Příprava | 6 |
| Plánování | 7 |
| Zavedení a provoz | 10 |
| Kontrola | 12 |
| Zlepšování | 13 |
| EMAS – Důvěryhodnost a transparentnost systému | 14 |
| EMAS –Institucionální rámec | 15 |
| Praktické informace | 16 |

O této publikaci

Tato publikace je určena všem, kteří se chtějí dozvědět více o systémech environmentálního řízení obecně a získat podrobnosti o EMAS. Adaptace příručky vydané Evropskou komisí a její doplnění o specifika systému EMAS v českých podmínkách byly realizovány v rámci projektu „Delivery of EMAS Workshop for Acceding Countries in Latvia, Poland, Czech Republic and Hungary”.

Stanoviska prezentovaná v této příručce vyjadřují výhradně názory autorů, nikoliv oficiální stanoviska Evropské komise.

EMAS v ČR základní přehled

Program EMAS byl v České republice ustanoven na základě Usnesení vlády České republiky č. 466/1998 o schválení Národního programu zavedení systému řízení podniků a auditu z hlediska ochrany životního prostředí. Na základě tohoto usnesení byly

- zřízeny Rada Programu EMAS a Agentura EMAS, jakožto odpovědné orgány Programu EMAS v ČR
- vydány "Národní program zavedení systému řízení podniků a auditu z hlediska ochrany životního prostředí" (Národní program EMAS) a "Pravidla k zavedení systému řízení podniků a auditu z hlediska ochrany životního prostředí" (Pravidla zavedení EMAS)
- zřízen akreditační orgán Programu EMAS (Tímto orgánem se stal již existující Český institut pro akreditaci, o.p.s., který zajišťuje akreditace např. v oblasti certifikace systémů řízení podle normy ISO 9001 a ISO 14001.)
- vydány metodické pokyny pro akreditaci environmentálních ověřovatelů

V současné době jsou v platnosti aktualizované verze zmíněných dokumentů. Ty byly vytvořeny na základě Nařízení Evropského parlamentu a Rady (ES) č. 761/2001 o dobrovolné účasti organizací v systému řízení podniků a auditu z hlediska ochrany životního prostředí (tzv. EMAS II) a následného Usnesení vlády České republiky č. 651/2002 o aktualizaci Národního programu zavedení systému řízení podniků a auditu z hlediska ochrany životního prostředí (Aktualizovaný program EMAS).

Autoři:

Heinz Werner Engel
Gergely Tóth

Překlad české verze:

Klára Ouředníková
Miroslav Krčma

Původní ilustrace:

Pierre Kroll

Ve spolupráci
s Hungarian Association
for Environmental Management
(KÖVET-INEM Hungaria)
a s podporou
Evropské komise
a Visegrádského fondu,
vydalo CPC
www.cpc.cz

Praha, listopad 2004

Environmentální řízení

Součást každodenního provozu podniku

Co je to environmentální řízení?

Environmentální řízení je záměrné působení na ty činnosti a výrobky podniku, které mají, měly, nebo mohou mít vliv na životní prostředí.

Jeho cílem je ochrana přírodních zdrojů, omezení emisí znečišťujících látek a environmentálních rizik a ochrana zdraví pracovníků a obyvatel.

Ekonomické aktivity mohou mít významný dopad na životní prostředí:

- Výrobní činnosti jsou závislé na těžbě surovin z přírodního prostředí a spotřebovávají vodu a energii.
- Také další činnosti spojené s výrobou, jako například balení výrobků, doprava a údržba, mohou mít dopad na životní prostředí.
- Při uspokojování svých potřeb lidé spotřebovávají enormní množství energie. Kromě vysoké energetické náročnosti výroby je užitečná doba mnohých výrobků relativně krátká a většina se po skončení své životnosti přeměňuje na nevyužitelný odpad, který je nutno odstraňovat. To představuje další energetické nároky.
- Také služby (například turistika) mohou mít významný dopad na životní prostředí. Příkladem jsou rozsáhlá rekreační střediska postavená za co nejnižší cenu a co nejrychleji, obvykle z betonu, s neúměrnými provozními náklady a současně i nepřiměřenými environmentálními dopady.

Nástroje environmentálního řízení

Environmentální řízení využívá celou řadu jednoduchých i komplikovanějších nástrojů.

V České republice jsou nejčastěji využívány následující nástroje:

- Systém environmentálního managementu (EMS) – podle normy ISO 14001 nebo Nařízení EMAS
- Hodnocení environmentální výkonnosti – podle normy ISO 14031 nebo na základě vlastního systému zavedeného podnikem s využitím jednoduchých indikátorů
- Čistší produkce – omezování výrobních ztrát a úniků látek, zvyšování účinnosti, hledání možností úspor
- Ekologicky šetrné výrobky – vývoj a označování ekologicky šetrných výrobků

V současnosti je využití EMS a dalších výše uvedených nástrojů dobrovolné, ale v budoucnosti se může stát, že bude vyžadováno. Nejedná se v tomto případě pouze o možný tlak ze strany úřadů, ale také například o požadavky zákazníků či spotřebitelů, ekologických organizací, akciové burzy či médií.

Většina podniků v praxi aktivně využívá některé prvky uvedených nástrojů (například vedení evidence nakládání s odpady). Proč by tedy nebylo možné provádět tyto činnosti systematicky?

Systém environmentálního řízení

Systém environmentálního řízení (EMS) se skládá z řady specifických kroků, které jsou vzájemně provázány a sledují dosažení jasně definovaného cíle: ochrany životního prostředí. Zavedením EMS se podnik zavazuje k tomu, že bude vykonávat každodenní provozní činnosti tak, aby došlo ke snížení zatížení životního prostředí a lidského zdraví.

Kroky v rámci EMS zahrnují:

- Definování politiky životního prostředí
- Úvodní přezkoumání environmentálních dopadů (faktorů)
- Přehled zákonných požadavků a dosažení souladu s nimi
- Stanovení environmentálního programu se specifickými cíli
- Určení úkolů a jmenování osob odpovědných za jejich plnění
- Programy školení a vzdělávání pro všechny zaměstnance
- Odpovídající dokumentace
- Měření, pravidelný monitoring, mechanizmy zlepšování
- Interní a externí audity, ověření
- Interní a externí informovanost, komunikace, výroční zpráva o životním prostředí – tzv. environmentální prohlášení (EMAS)

Systém musí zajistit neustálé zlepšování environmentální výkonnosti. Požadavky nového Nařízení o programu EMAS jsou srovnatelné s požadavky normy ISO 14001, ale v některých případech kladou vyšší nároky.



1) Mezinárodní a česká norma – ČSN EN ISO 14001:1997

2) Legislativa Evropských společenství (Nařízení EC 761/2001) a usnesení vlády ČR č. 651/2002

3) Pro snazší porozumění tato příručka upravuje některé formulace používané v normě ISO 14001 a v Nařízení EMAS. Tyto zjednodušené termíny ovšem nelze používat místo formulací normy ani Nařízení.

Bez ohledu na to, jak velký je váš podnik a na to, jestli se zabýváte průmyslovou výrobou, obchodem či službami, **ochrana životního prostředí je i vaší záležitostí!**

Nejedná se pouze o odpovědnost každého člověka vůči budoucím generacím či o uloženou povinnost, ale také o příležitost k úsporám, nebo o potenciální zdroj příjmů vzniklých vytvořením nových výrobků a trhů.

Dnes je zavádění EMS a podobných nástrojů dobrovolnou aktivitou, ale v brzké budoucnosti se může stát povinností!

Výhody

13 + 1 přínos zavedení EMS v podniku

1. Ekonomické důvody

Hospodárnějším využíváním surovin, vody a energie, a také recyklací můžeme snížit náklady a najít další možnosti úspor. Omezení množství a nebezpečnosti odpadů, odpadních vod a plyných emisí nejen snižuje zatížení životního prostředí, ale také snižuje výši pokut, poplatků a nákladů na čištění a odstraňování odpadů.

2. Vztahy s úřady

Lze předpokládat, že v blízké budoucnosti budou úřady dobrovolné aktivity podniků oceňovat ve stále širší míře a v důsledku toho budou omezovat administrativní nároky kladené na tyto zodpovědné podniky. Zavedení EMS zvýší šance podniku na získání veřejných zakázek, dotací a dalších finančních prostředků. EMS usnadní dosažení souladu se stále přísnějšími legislativními požadavky.

3. Budoucí podoba zakázek pro veřejnou správu

Postupem času bude stále větší množství orgánů veřejné správy a velkých společností požadovat od svých dodavatelů prokazatelně šetrný přístup k životnímu prostředí, tzv. „zelené chování“. Podniky, které nebudou schopny tomuto požadavku vyhovět, na stávajícím trhu neuspějí.

4. Nové obchodní příležitosti

Spotřebitelé, kteří se zajímají o stav životního prostředí a přijímají za něj svůj díl odpovědnosti, si vybírají služby a výrobky prokazatelně šetrné k životnímu prostředí. Podíl „zelených“ výrobků na trhu neustále roste.

5. Tržní hodnota podniku

Zavedení systému environmentálního řízení zvýší tržní hodnotu vašeho podnikání v případě fúze, akvizice, či prodeje podniku. Kromě toho, hodnota společnosti je závislá na tom, jak její přístup k životnímu prostředí vnímá veřejnost.

6. Inovativní řízení

Správně fungující EMS, stejně jako jiné systémy řízení, podporuje shromažďování a vyhodnocování důležitých a aktuálních údajů. Díky systému EMS jsou k dispozici všechny dokumenty potřebné pro kvalitní komunikaci se zaměstnanci a obchodními partnery.

7. Kvalita výrobků a služeb

Ohleduplnost k životnímu prostředí a jeho ochrana jsou přirozenou nadstavbou systému řízení kvality. Požadavky na ochranu prostředí a šetrné

zacházení s přírodními zdroji jsou stále častěji součástí spotřebitelských nároků, především u nadnárodních společností.

8. Technologický rozvoj a inovace

Činnosti a vlastní iniciativy podniků zaměřené na zlepšování environmentální výkonnosti mají svou odezvu a přináší nové pohledy. Výsledkem často bývají inovativní výrobky a služby, které mají vlivu při uplatňování se v konkurenci na trhu.

9. Finanční instituce a pojišťovací společnosti

Zavedení EMS může podniku otevřít dveře k levnějšímu externímu financování a sníženým sazbám za pojištění. Společnost, která může prokázat, že podnikla veškerá možná opatření pro předcházení vzniku škod na životním prostředí, je v případě havárie obvykle posuzována lépe.

10. Motivace zaměstnanců

Systém EMS fungující na základě aktivního zapojení zaměstnanců stimuluje a pozitivně ovlivňuje

jejich přístup k práci. Budou se ochotněji ztotožňovat s cíli společnosti, pokud ta je známa svým kladným vztahem k životnímu prostředí.

11. Péče o zdraví zaměstnanců a veřejnosti

Odpovědné nakládání s nebezpečnými látkami a výrobky má přímý pozitivní vliv na pracovní podmínky a na stav životního prostředí v místě.

12. Životní styl

Systematické environmentální řízení přispívá k harmonickým vztahům s obyvateli blízkého okolí. Podnik se snáze může vyhnout konfliktním situacím, být aktivnější a otevřeně komunikovat s okolím.

13. Naše děti a udržitelný rozvoj

Ekonomická činnost by neměla přinášet pouze krátkodobé zisky, ale měla by také napomáhat při udržování a zlepšování životních podmínek a kvality života budoucích generací. V tomto ohledu musíme být ohleduplnější v oblasti využívání přírodních zdrojů a opatrnější při nakládání s odpady a znečištěním vypouštěným do životního prostředí.

+1 přínos navíc!

V roce 2003 byl v České republice proveden průzkum zaměřený na přínosy zavedení systému environmentálního řízení. Účastnilo se ho 260 podniků, z toho 247 se zavedeným systémem podle ISO 14001, 2 podniky s EMAS a 5 podniků s ISO 14001 i EMAS. Následující tabulka poskytuje srovnání očekávání, která podniky měly před zavedením EMS a míru naplnění těchto očekávání.

| Přínosy zavedení EMS | Očekávání | Skutečnost |
|--|-----------|------------|
| Zkvalitnění práce v oblasti ochrany ŽP | 98 % | 94 % |
| Zlepšení image podniku | 97 % | 91 % |
| Plnění legislativních předpisů | 92 % | 91 % |
| Lepší havarijní připravenost | 90 % | 90 % |
| Zlepšení environmentálního profilu | 88 % | 89 % |
| Přehled v provozní dokumentaci | 88 % | 87 % |
| Zvýšení konkurenceschopnosti | 87 % | 69 % |
| Dodavatelско-odběratelské vztahy | 70 % | 60 % |
| Snížení nákladů | 50 % | 45 % |
| Snížení poplatků a pokut | 49 % | 40 % |
| Zvýšení tržeb | 40 % | 29 % |

(Zdroj: Agentura EMAS ČR)

Nástroje

V závislosti na velikosti podniku a na environmentálních rizicích spojených s jeho provozem je možné si vybrat z několika různých nástrojů určených pro zavádění systému environmentálního řízení. Tyto nástroje jsou určeny nejen velkým nadnárodním společnostem, ale mohou je využívat i malé a střední podniky, veřejná správa, poskytovatelé služeb a dokonce i drobní řemeslníci. Nástroje se navzájem doplňují, ale lze je využívat i samostatně.

Systém environmentálního řízení je možné zavést podle mezinárodní normy pro environmentální management (ISO 14001), nebo podle Nařízení EMAS, které je v současné době platné pouze v evropské Unii. Jedná se o mezinárodně uznávané a důvěryhodné systémy, jejichž spolehlivost mj. zajišťuje nezávislé ověření externím subjektem.

Podniky mohou dále využít také jednodušší a méně byrokratické nástroje environmentálního řízení, jako je např. **hodnocení environmentální výkonnosti**, které je založeno na aplikaci environmentálních indikátorů v souladu s normou ISO 14031.

Malé podniky a drobní podnikatelé mají velmi dobré zkušenosti s vizuální metodou **eco-mappingu**, která je vhodným nástrojem např. pro úvodní environmentální přezkoumání.

Dobré hospodaření, pořádek na pracovišti, ve skutečnosti znamená hospodárné řízení provozu. Většina problémů identifikovaných jako úniky látek a materiálové ztráty jsou v dobře řízených podnicích výjimečné a je snadné je odhalit a sjednat nápravu.

V praxi je zřejmé, že dobře hospodařící podnik, který zavedl alespoň základní postupy dobré praxe a hospodárného využívání zdrojů, již má potřebné základy pro kvalitní zavedení a fungování systému environmentálního řízení.

Environmentální účetnictví

Environmentální účetnictví shromažďuje informace o hmotných a energetických tocích v podniku a jeho environmentálních nákladech. Tyto informace analyzuje a zpracovává tak, aby mohly být využity pro rozhodování v rámci daného podniku. Zdrojem informací je především standardní a manažerské účetnictví a jiné podnikové evidence a záznamy.

Kromě vyčíslení environmentálních nákladů je cílem environmentálního účetnictví zvýšení efektivity využívání materiálů a energií, zmírnění dopadů podnikových činností, výrobků a služeb na životní prostředí, omezení environmentálních rizik a zlepšení ekonomických výsledků podniku.

Environmentální účetnictví lze vést samostatně pro jednotlivé úseky provozu, individuální činnosti podniku, či podnik jako celek.

Environmentální náklady podniku dělíme v rámci environmentálního účetnictví do několika kategorií. První kategorie zahrnuje náklady na odstraňování odpadů, nakládání s odpadními vodami a emisemi do ovzduší. Do druhé kategorie patří náklady na péči o životní prostředí a prevenci znečištění – např. mzdové náklady podnikového ekologa, výzkum a vývoj v oblasti čistších technologií, certifikace EMS, atd.

Třetí kategorií jsou náklady na vyplytvané suroviny a materiály, které se nestaly součástí výrobkového výstupu. Do poslední kategorie pak patří náklady na zpracování tohoto nevýrobního výstupu.

Environmentální výnosy na druhé straně zahrnují např. zisky z prodeje zpracovaného využitelného materiálu, výnosy z recyklace, různé podpory a dotace, atd.

Na základě údajů o environmentálních nákladech a výnosech si podnik může sestavit výkaz environmentálních výnosů a nákladů, který je cenným zdrojem informací pro rozhodovací procesy v podniku.



Softwarová podpora řízení dokumentace

Řízení dokumentace je společný požadavek normy jak pro systémy jakosti, tak řízení životního prostředí. Zahrnuje např. povinnost zajistit, aby byly řízené dokumenty schváleny, aktualizovány, dostupné, identifikovatelné, archivované atd. Řízená dokumentace má nejčastěji tištěnou nebo elektronickou formu.

Efektivním řešením je zvolit při zavádění systému elektronickou verzi dokumentace jako verzi řízenou (tzn. schválenou, aktualizovanou, atd.).

Z technického hlediska můžeme pro elektronickou řízenou dokumentaci volit následující formy:

- sdílení dokumentů v počítačové síti (relativně levné, jednoduché, ale často nedostačující z hlediska dodržení požadavků norem)
- využití existujícího podnikového informačního systému (to je závislé na tom, jestli je už využíván vhodný rozšířitelný systém pro práci ve skupině – tzv. GroupWare, nebo systém pro řízení oběhu dokumentů – tzv. WorkFlow)
- využití specializované aplikace pro řízení dokumentace (obvykle přiměřená cena, specializované funkce v souladu s požadavky norem ISO či EMAS, ale v některých případech ztížená integrace s ostatními používanými softwarovými aplikacemi).

Ecomapping

Ecomapping je jednoduchý a praktický nástroj, který umožňuje malým podnikům a drobným živnostníkům analyzovat a řídit svou environmentální výkonnost. Systém vychází z vytvořeného souboru „map“ (specifických složek životního prostředí), pomocí kterých je možné rychle identifikovat nejvýznamnější environmentální rizika v podniku a poukazuje na možnosti zlepšení. Je rychlou cestou k environmentálnímu programu. Úplný soubor „ekomap“ je základem pro dokumentaci systému environmentálního řízení.

Ecomapping poskytuje mj.:

- přehled procesů a problémů
- systematickou metodiku environmentálního auditu v podniku
- soubor informací ve formě schémat a obrázků
- praktický diagnostický nástroj pro zjištění stavu životního prostředí v podniku
- základ pro environmentální dokumentaci v podniku

Hodnocení environmentální výkonnosti

Hodnocení environmentální výkonnosti vychází z tzv. indikátorů výkonnosti.

Chce-li podnik získat informaci o tom, jaký je vliv jeho provozu na životní prostředí, může použít indikátory environmentální výkonnosti, které poskytují jednoduchý, jasný a konkrétní obraz o environmentálním chování podniku. Tyto indikátory je také možné využít pro zvyšování environmentálního povědomí zaměstnanců, školení a plánování a v oblasti inovací.

Výkonnostní indikátory jsou podkladem pro stanovení cílů při zavádění ISO 14001 nebo EMAS a slouží jako zdroj informací pro environmentální hlášení. Může je samostatně využít i podnik, který nezavádí systém environmentálního řízení, ale chce se dozvědět, jaký vliv mají jeho činnosti na životní prostředí.

Hodnocení environmentální výkonnosti (resp. environmentálního profilu) je upraveno technickou normou ISO 14031. V porovnání s EMS se ovšem nejedná o kritériální normu, podle které by mohla být provedena certifikace, ale o směrnici.

Výrobky šetrné k životnímu prostředí

Výrobek můžeme označit jako šetrný k životnímu prostředí tehdy, pokud je stejně funkční, jako konkurenční výrobek, ale v porovnání s ním představuje menší zátěž pro životní prostředí s ohledem na alespoň jeden environmentální aspekt. Ekologický design takových výrobků se soustřeďuje na snížení dopadů na životní prostředí ve všech fázích životního cyklu výrobku (vytěžení surovin, primární zpracování materiálu, doprava, výroba, prodej, užívání a přeměna na odpad).

Pokud podnik zohlednil při navrhování výrobku ochranu životního prostředí, měl by využít možnost tuto informaci uvést na obalu výrobku. K tomuto účelu slouží systém značení ekologicky šetrných výrobků.

Podnik může použít vlastní ekologickou značku, nebo některou ze značek certifikovaných nezávislými subjekty.

Certifikované a obecně uznávané značky ekologicky šetrných výrobků mají větší váhu, než individuální značení podniku. Známostou značkou ekologicky šetrného výrobku je např. německý Modrý anděl. V České republice byla zřízena Agentura pro ekologicky šetrné výrobky, která vyřizuje přihlášky žadatelů o propůjčení ochranné známky „Ekologicky šetrný výrobek“ konkrétním výrobkům a zároveň kontroluje dodržování kritérií a podmínek u držitelů této známky.



Modrý anděl
(Německo)



Ekologicky šetrný výrobek
(Česká republika)

Podniky mohou ochranu životního prostředí zohlednit nejen v designu výrobku, ale také prostřednictvím marketingu a prodeje. Tímto způsobem lze nejen omezovat nepřímé environmentální vlivy, ale navíc cíleně působit na ostatní tržní subjekty. Podnik se zodpovědným přístupem k životnímu prostředí věnuje pozornost celému životnímu cyklu výrobku: přímým a nepřímým vlivům výroby a výrobku a také vlivu dalších uživatelů výrobku.

Čistší produkce

Dnešní přístupy k ochraně životního prostředí se zabývají především otázkou, jak naložit s existujícím odpadem a škodlivými emisemi. Jinak řečeno, kladou důraz na koncové technologie. Čistší produkce naopak usiluje o zabránění samotnému vzniku environmentální zátěže a dává přednost prevenci. Čistší produkce je zaměřena na zvýšení účinnosti procesů a snížení ohrožení zdraví lidí a životního prostředí.

Pokud jde o výrobní procesy, čistší produkce znamená efektivnější využití surovin, náhradu nebezpečných a toxických materiálů a omezení vzniku emisí u zdroje. Hlavním principem uplatňovaným u výrobků je, snížení environmentální zátěže vznikající v průběhu jejich životního cyklu, od těžby surovin po konečnou likvidaci. V oblasti služeb znamená čistší produkce zohlednění environmentálních aspektů ve fázi jejich plánování a realizace.

Čistší produkce je založena na analýze vstupních a výstupních údajů o materiálových a energetických tocích.

Mezi praktická opatření čistší produkce patří například:

- změna výrobku: analýza možností úspory materiálů již ve fázi navrhování výrobku, použití vhodnějších prvotních surovin, využití recyklovaných materiálů, atd.
- lepší hospodaření: motivace zaměstnanců, organizace práce, úspory, atd.
- náhrada surovin a výrobních součástí: použití přírodních a biologicky rozložitelných materiálů a chemických látek šetrných k životnímu prostředí, atd.
- změny technologií: technologie se sníženou spotřebou materiálů a energie
- interní recyklace: opětovné použití pro stejný účel, stupňovité využití, recyklace pro jiné účely, atd.
- externí opětovné využití: materiálové opětovné využití mimo podnik
- recyklace v biologických cyklech: např. u výrobků z biologicky rozložitelných materiálů, kompostování, atd.
- odstranění: tradiční (koncové) environmentální technologie se využívají v případě, že všechny ostatní možnosti byly vyčerpány

ISO 14001: mezinárodní norma pro systémy environmentálního řízení

ISO 14001 je norma upravující systémy environmentálního řízení vydaná Mezinárodní organizací pro normalizaci v září 1996. Stanoví požadavky na zavedení systému environmentálního řízení pro účely vlastního hodnocení či získání certifikátu.

ISO 14001 obsahuje některé shodné principy s normami řady ISO 9000, konkrétně např. model „plánuj-dělej-kontroluj-jednej“.

Hlavní kapitoly normy se týkají následujících oblastí: politika, cíle a cílové hodnoty, programy environmentálního řízení, zavedení systému a jeho provoz, monitorování a nápravné činnosti, a přezkoumání vedením.

Na konci roku 2003 bylo celosvětově registrováno celkem 61170 podniků se zavedeným EMS podle ISO 14001, z toho 611 společností v České republice.

EMAS : Evropský systém řízení podniků a auditu z hlediska ochrany životního prostředí

Již 29. června 1993 schválila Evropská rada nařízení č. 1836/93, které je známo pod názvem Nařízení EMAS. Nabylo účinnosti v dubnu 1995 a umožňovalo dobrovolnou účast podniků z průmyslového sektoru v systému řízení podniků a auditu z hlediska ochrany životního prostředí evropské Unie, včetně ověřování environmentálních hlášení připravených v souladu s EMAS nezávislým ověřovatelem. Toto nařízení bylo v roce 2001 nahrazeno novým.

EMAS, stejně jako ISO 14001, stanoví požadavky na zavedení EMS v podniku, a dále vytváří institucionální rámec pro EMAS v členských zemích evropské Unie.

4) Přesný název české podoby mezinárodní normy je ČSN EN ISO 14001: Systémy environmentálního managementu. Specifikace s návodem pro její použití (14001:1997)

5) Přesný název: Nařízení Rady (EEC) č. 1836/93 z 29. června 1993, umožňující dobrovolnou účast podniků v průmyslovém sektoru v systému řízení podniků a auditu z hlediska ochrany životního prostředí EU.

6) Přesný název: Nařízení (EC) č. 761/2001 Evropského Parlamentu a Rady z 19. března 2001 umožňující dobrovolnou účast organizací v systému řízení podniků a auditu z hlediska ochrany životního prostředí (EMAS).

Program EMAS vychází z očekávání ekonomických subjektů a spotřebitelů a zohledňuje také veřejné mínění.

Podniky nejsou ke zlepšování své environmentální výkonnosti nuceny, ale pozitivně motivovány. Pokud se podnik rozhodne zavést EMAS, musí přesně vyhovět podmínkám stanoveným Programem EMAS.

Na základě sedmileté zkušenosti se systémem EMAS byl připraven tzv. EMAS II, mimo jiné s cílem zabránit nezamýšlené konkurenci s ISO 14001.

Nové nařízení přináší lepší orientaci v systému a je navíc plně v souladu s ISO 14001. První příloha, která popisuje požadavky na systém environmentálního řízení převzala terminologii ISO 14001. EMAS navíc obsahuje i požadavky, jako např. registraci a environmentální prohlášení.

V současnosti je v evropském registru EMAS evidováno přes 3000 organizací, které mají registrováno přes 4000 lokalit.

V České republice vstoupilo nařízení EMAS v platnost dnem vstupu do Evropské Unie. Jeho česká

verze ale byla připravena a schválena už dříve. Program EMAS byl v ČR ustanoven na základě Usnesení vlády ČR, č. 466/1998. Na základě tohoto usnesení byly zřízeny Rada Programu EMAS a Agentura EMAS, vydány „Pravidla zavedení EMAS“, zřízen akreditační orgán Programu EMAS a vydány metodické pokyny pro akreditaci environmentálních ověřovatelů.

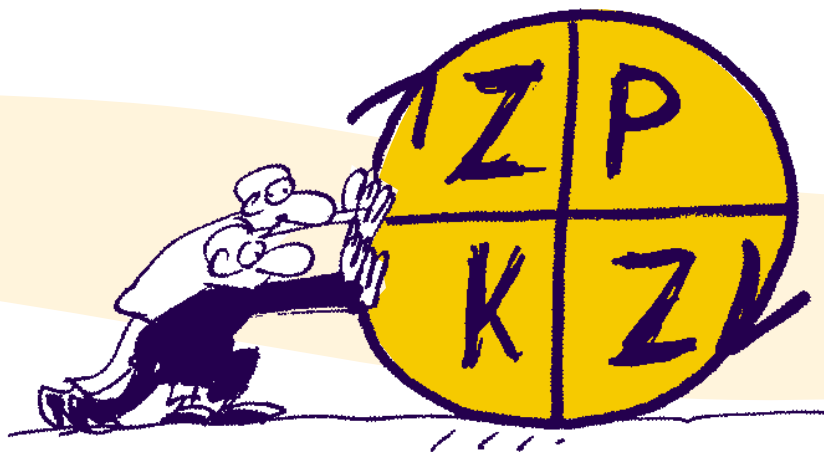
ISO nebo EMAS?

Zveřejněním EMAS II došlo k harmonizaci obou norem pro systémy environmentálního řízení. V souvislosti s tím si mnohé podniky začaly klást následující otázku: „Měli bychom si k ISO 14001 zajistit i ověření podle EMAS?“ Při rozhodování může podniku pomoci následující přehled společných a rozdílných prvků obou systémů.

| POŽADAVEK | ISO 14001 | EMAS |
|------------------------------|---|---|
| Závazek, politika | Politika musí být definována. Je nutné přijmout závazek k trvalému zlepšování (EMS). | Politika musí být definována. Konkrétní environmentální výkonnost musí být trvale zlepšována. |
| Úvodní přezkoumání | Povinná je pouze identifikace environmentálních aspektů. Je navržen rejstřík aspektů. | Úvodní přezkoumání je povinné. Nutný minimální rejstřík přímých a nepřímých environmentálních aspektů. |
| Soulad s legislativou | Podnik se zavazuje dosáhnout souladu. V případě dlouhodobého či závažného porušování závazku možné odejmutí certifikátu. | Dosažení souladu je povinné. Jinak je kompetentní orgán, který komunikuje s úřady, oprávněn odejmout ověření. |
| Audit | Povinně nejméně jednou za 3 roky. Akreditace certifikačního orgánu je závislá na zkušenostech a kvalifikaci. Jeho státní příslušnost nerozhoduje. | Nejméně jednou za 3 roky. Akreditace ověřovatele je platná pouze pro specifická průmyslová odvětví (NACE kódy). Za specifických podmínek je možné stát se ověřovatelem i v zahraničí. |
| Transparentnost | Veřejně přístupná je pouze politika. Certifikát se u jednotlivých certifikačních orgánů liší. Neexistuje žádný povinný centrální registr certifikovaných podniků. | Politika a environmentální prohlášení jsou veřejné. Jednotné logo na úrovni EU. Jak na národní úrovni tak na úrovni EU existuje oficiální registr ověřovatelů a ověřených organizací. |
| Institucionální rámec | Je stanoven normou. Za vydávání norem a akreditaci certifikačních orgánů odpovídají konkrétní organizace. | Legislativně upraven. Existuje státní národní Agentura programu EMAS. Akreditační orgán je zároveň kompetentním orgánem odpovědným za kontrolu ověřovatelů. |

Příprava

EMAS – jak začít?



Žádná standardní metoda neexistuje. Proces zavádění systému závisí na velikosti organizace, jejích výrobcích a službách a také na dosažené úrovni řízení. Vyplatí se jít na to se zdravým rozumem!

1. Jasně si stanovte konečný cíl vašeho projektu.

Chcete získat certifikaci, nebo dosáhnout zlepšení?

Nejedná se pouze o důrazný požadavek zahraniční mateřské společnosti?

Je certifikace podmínkou přístupu na trh?

Usilujete o dosažení vysoké environmentální úrovně (např. o získání ocenění)?

Považujete úspory a lepší renomé za žádoucí a realistické?

Vnímáte EMS jako zlepšení vašeho dosavadního systému řízení a užitečnou investici?

2. Proveďte analýzu potřebných zdrojů.

EMAS vyžaduje čas, znalosti, lidské zdroje, informace, externí konzultanty, nadšení, vytvalost a také finanční zdroje.

3. Přesvědčte svého šéfa.

Je nezbytně nutné, aby nejvyšší vedení podniku poskytlo zavádění EMAS podporu.

4. Najděte si pomocníky.

Od samého začátku byste měli do projektu zapojit své kolegy a další pracovníky, kteří se chtějí účastnit. Vytvořte si schopný tým. Spolehněte se na znalosti a zkušenosti zaměstnanců. Věnujte dostatek času hledání, školení, vytváření kapacit a experimentování.

5. Vyberte si schopného realizátora.

Určete dynamického koordinátora, který projekt přivede k životu a zajistí jeho efektivnost. Podpořte snahy tohoto koordinátora.

6. Vyhledejte si potřebné informace.

Existuje celá řada publikací o ochraně životního prostředí na podnikové úrovni pro různá průmyslová odvětví. Některé z nich mohou být skvělým pomocníkem při zavádění EMS. Množství užitečných informací najdete také na Internetu – např. materiály týkající se legislativy, dostupných čistších technologií, případové studie a nejrůznější doporučení.

7. Najměte si konzultanty pro oblast životního prostředí a požádejte o veřejné dotace.

V některých fázích zavádění EMS je vhodné využít externí odbornou asistenci, např. při přípravě úvodního přezkoumání a sestavení rejstříku významných environmentálních dopadů vašeho provozu, vytvoření přehledu legislativy, návržení procesních kroků, atd.

Některé správní úřady, asociace podpory podnikání a další instituce nabízí finanční prostředky na úhradu nákladů spojených s poradenstvím nebo zaváděním EMS v malých a středních podnicích.

8. Věnujte dostatečný prostor vyškolení pracovníků.

Environmentální řízení je proces v rámci kterého se učíme prostřednictvím praktických činností. Je proto důležité zkoušet nové věci a zároveň neopomíjet vzdělávání a přenos informací! V této oblasti je také vhodné využít externí asistenci. Po absolvování základní přípravy můžete přistoupit k realizaci 19 nezbytných kroků na cestě k fungujícímu EMAS. Zavedení systému podle EMAS má 4 hlavní fáze:

- I. plánování EMS (Plan),
- II. zavedení a fungování systému (Do),
- III. kontrola a hodnocení environmentální výkonnosti (Check),
- IV. činnosti směřující k neustálému zlepšování, včetně komunikace a ověření (Act).

Podniky, které mají zaveden systém řízení jakosti mohou využít již získaných zkušeností. Podniky s certifikací podle ISO 14001 čeká pouze několik dodatečných kroků. Pokud váš podnik nepatří mezi žádné z uvedených, budete muset začít od začátku.

19 kroků při zavádění EMAS:

Příprava

I. Plánování

1. Environmentální politika
2. Významné environmentální aspekty
3. Zákonné a jiné požadavky
4. Cíle a cílové hodnoty
5. Programy environmentálního řízení

II. Zavedení a fungování

6. Struktura a odpovědnosti
7. Výcvik, povědomí a kompetence
8. Komunikace
9. Dokumentace EMS
10. Řízení dokumentace

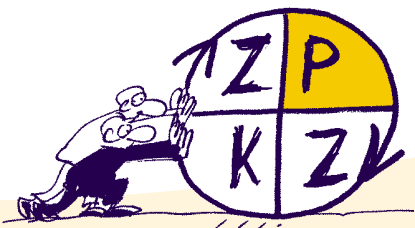
11. Řízení provozu
12. Plánování mimořádných stavů a havarijní připravenost

III. Kontrola

13. Pravidelné monitorování a měření
14. Neshody, nápravná a preventivní opatření
15. Záznamy
16. Interní audit EMS

IV. Zlepšování

17. Přezkoumání vedením
18. Externí komunikace, environmentální prohlášení
19. Ověření a registrace



**Nebuďte detailisté!
Soustřeďte se na důležité dopady!**

Plánování

EMAS – od nápadu k činům

Krok 1: Environmentální politika

Environmentální politika je veřejný dokument připravovaný podnikem, ve kterém podnik zveřejňuje své závazky v oblasti životního prostředí. Tento písemný závazek učiněný vedením by měl obsahovat následující informace:

- Zlepšování environmentální výkonnosti nad rámec zákonných požadavků
- Přezkoumávání a monitorování činností podniku a následná analýza významných environmentálních dopadů
- Přijetí opatření nutných pro prevenci, snížení či odstranění znečištění životního prostředí
- Hodnocení environmentálních aspektů připravovaných nových činností a výrobků
- Prevence a snižování rizika emisí znečišťujících látek v případě havárie
- Pravidelné porovnání plánovaných činností s environmentální politikou
- Systematické sledování environmentálních cílů a cílových hodnot
- Spolupráce s veřejnou správou v oblasti snižování environmentálních rizik a minimalizace důsledků havárií využitím odpovídajících technologií
- Rozsáhlá environmentální osvěta a účast zaměstnanců
- Informování zákazníků o environmentálních aspektech výrobků a služeb poskytovaných podnikem
- Uzavření smluv se subjekty vykonávajícími činnost v areálu podniku o dodržování podnikových norem a předpisů
- Poskytování informací veřejnosti v plném rozsahu a zahájení dialogu o environmentálních dopadech činností podniku

Krok 2: Významné environmentální aspekty

Jedním z výslovných požadavků EMAS je provedení úvodního přezkoumání environmentálních dopadů činností podniku. Toto vyčerpávající environmentální přezkoumání poskytuje spolehlivý základ pro definování environmentálních cílů a cílových hodnot, stejně jako programů environmentálního řízení.

Přezkoumání zahrnuje posouzení následujících prvků:

- Významné environmentální aspekty spojené s činnostmi, výrobky nebo službami podniku
- Relevantní právní a jiné požadavky
- Veškeré postupy a činnosti vztahující se k environmentálnímu řízení
- Hodnocení výsledků šetření havárií, ke kterým v minulosti došlo
- Stížnosti okolních obyvatel na činnosti podniku.

| Přímé aspekty | Nepřímé aspekty |
|------------------------|----------------------|
| Znečišťování ovzduší | Design výrobku |
| Znečišťování vod | Investice |
| Odpady | Nové trhy |
| Využití půdy | Výběr služby |
| Přírodní zdroje | Správní úkony |
| Hluk, zápach, aj. | Plánování |
| Doprava | Sortiment výrobků |
| Rizika havárie | Partneři |
| Biologická rozmanitost | Dodavatelský řetězec |

Tyto výsledky budou zahrnuty v tzv. rejstříku významných environmentálních aspektů.

Neexistuje žádná univerzální metodika pro hodnocení a měření environmentálních aspektů, ale v Příloze VI. k EMAS je uveden minimální seznam přímých a nepřímých aspektů, které je nutné prozkoumat.

Tuto činnost je dobré externě konzultovat, či ji přímo zadat odborníkům.

Existují jednoduché a originální metody hodnocení významných environmentálních aspektů činností podniku. Jedná se např. o „eco-mapping“ pro malé a střední podniky, či jiné nástroje.

Příklady environmentálních aspektů a dopadů ekonomických aktivit

| Činnosti (aspekty) | Emise (faktory) | Environmentální dopad |
|--|---|---|
| Přeprava zboží Odstraňování odpadů Vytápění Klimatizace | Oxid uhličitý Metan Fluorované plynné uhlovodíky (CFC, HFC, atd.) | Podporují skleníkový efekt a tím přispívají k rychlým změnám globálních klimatických podmínek |
| Chladicí média Činidla pro vypírání textilu Hasicí přístroje | CFC Chlorovaná organická rozpouštědla | Poškozuji ozónovou vrstvu, která chrání Zemi před škodlivým ultrafialovým zářením |
| Silniční doprava | Oxid siřičitý Oxidy dusíku | Kyselý déšť (způsobuje zdravotní problémy a zhoršování stavu lesů a budov) |
| Použití rozpouštědel Vytápění Spalování odpadů | Těkavé organické sloučeniny Oxidy dusíku Metan | Přispívají ke vzniku přízemního ozónu, který je škodlivý lidskému zdraví |
| Silniční doprava Vytápění Průmyslová výroba | Oxidy dusíku Tuhé znečišťující látky Hluk | Způsobují lokální znečištění ovzduší (zvláště v městských aglomeracích) |
| Odpadní vody z průmyslu | Soli fosforu a dusíku Organické sloučeniny | Způsobují eutrofizaci (neúměrné vypouštění živinových látek do řek, jezer a moří) |



Krok 3: Zákonné požadavky

EMAS II jasně stanoví tři hlavní požadavky týkající se právní úpravy ochrany životního prostředí. Je nutné:

- Znat zákonná ustanovení
- Plnit jejich požadavky
- Najít způsob, jak výše zmíněné požadavky uvádět do praxe

Organizace, které zavedly EMAS, obvykle pokračují ještě dále. Přípravují se na přijetí přísnějších zákonů a plní požadavky nad rámec zákona.

EMS je dobrým nástrojem pro dosažení souladu se zákonnými požadavky, protože vyžaduje, aby podnik držel krok s procesem přijímání legislativních změn. V případě nesouladu s právními požadavky je nutné přijmout nápravná opatření.

Často není jednoduché zajistit průběžně aktualizované informace o všech zákonných požadavcích týkajících se činnosti podniku, ale podniky dnes mají k dispozici celou řadu aktualizovaných databází.

mentálních aspektů, možností podniku a názorů zainteresovaných stran. Environmentální cílová hodnota svou přesnou specifikací umožňuje dosažení environmentálních cílů na základě kvantifikovatelných termínů.

Cíle a cílové hodnoty EMS je nutné přesně vyjádřit, pravidelně je aktualizovat a informovat o nich všechny zúčastněné strany. Musí zohledňovat environmentální politiku podniku a zaměřit se na preventivní přístupy. Cíle mohou definovat závazky podobné těm následujícím:

- Snížení spotřeby zdrojů a produkce odpadů;
- Celkové omezení vypouštění emisí do životního prostředí, je-li to možné;
- Změna designu výrobků s cílem minimalizace zatížení životního prostředí způsobeného jejich výrobou, používáním a přeměnou na odpad;
- Zvýšení environmentálního uvědomění zaměstnanců a místních obyvatel.

Charakteristika cílů a cílových hodnot:

- Vztahují se k významným environmentálním aspektům;
- Jejich formulace je jasná a jednoduchá;
- V případě jejich naplnění dojde s jistotou ke zlepšení environmentální výkonnosti podniku;
- Jsou pravidelně přezkoumávány, zlepšovány a upravovány;
- Jsou detailně vysvětlené, kvantifikované a jsou k nim stanoveny termíny;
- Zaměstnanci jsou pravidelně informováni o jejich naplňování
- Reflektují environmentální politiku;
- Jsou realistické, nikoli však samozřejmé.

Důležité předpisy práva životního prostředí ČR:

Ochrana životního prostředí obecně

- Zákon č.17/1992 Sb., o životním prostředí
- Zákon č.123/1998 Sb., o právu na informace v životním prostředí
- Zákon č.388/1991 Sb., o Státním fondu životního prostředí
- Zákon č.114/1992 Sb., o ochraně přírody a krajiny
- Zákon č.76/2002 Sb., o integrované prevenci
- Zákon č.100/2001 Sb., o posuzování vlivů na životní prostředí
- Zákon č.353/1999 Sb., o prevenci závažných havárií
- Zákon č.258/2000 Sb., o ochraně veřejného zdraví
- Zákon č.334/1992 Sb., o ochraně zemědělského půdního fondu
- Zákon č.153/2000 Sb., o nakládání s genetiky modifikovanými organizmy a produkty

Ochrana ovzduší, ochrana před hlukem a vibracemi

- Zákon č.86/2002 Sb., o ochraně ovzduší
- Nařízení vlády č.342/2003, kterým se stanoví technické požadavky na výrobky z hlediska emisí hluku

Ochrana vod

- Zákon č.254/2001 Sb., o vodách a změně některých zákonů
- Zákon č.274/2001 Sb., o vodovodech a kanalizacích

Odpadové hospodářství

a nakládání s nebezpečnými látkami

- Zákon č.185/2001 Sb., o odpadech
- Zákon č.477/2001 Sb., o obalech
- Zákon č.356/2003 Sb., o chemických látkách a chemických přípravcích

Krok 4: Cíle a cílové hodnoty

Prvním skutečně aktivním krokem při zavádění EMAS je stanovení realistických environmentálních cílů a cílových hodnot.

Environmentální cíle se odvozují z environmentální politiky, právních a jiných požadavků, environ-



Environmentální cíle a cílové hodnoty musí být stanoveny jasně a realisticky na základě významných environmentálních aspektů.

Krok 5: Programy environmentálního řízení

Při přípravě environmentálního programu se odpovědní pracovníci podniku snaží definovat v rámci EMS, kdo bude co dělat, kdy, jakým způsobem, jaké bude potřebovat zdroje a v jakém termínu. Program environmentálního řízení je souborem cílů a cílových hodnot v oblasti životního prostředí, který je navržen tak, aby výsledkem bylo zlepšování environmentální výkonnosti organizace. Jedná se o komplexní pracovní plán, který převádí vyhlášenou politiku životního prostředí podniku do každodenní praxe.

Program definuje úkoly a prostředky nezbytné pro dosažení environmentálních cílů a cílových hodnot. Stanoví také, kdo bude za tyto cíle a cílové hodnoty zodpovídat. Prostřednictvím programu se ochrana životního prostředí stává každodenní realitou a jeho přímým důsledkem má být změna chování a zlepšení environmentální výkonnosti. Program je tedy hnacím motorem neustálého zlepšování.

Politika ⇒ Cíl ⇒ Cílová hodnota ⇒ Program environmentálního řízení

Zdroje potřebné pro realizaci programů, které je nutno předem plánovat, zahrnují: finanční zdroje, personální zdroje a technické vybavení. Požadavky na plánování zdrojů jsou dalším ze společných požadavků jak z oblasti environmentálního managementu, tak managementu jakosti.

Environmentálním programem může být interní podnikový projekt. Pro komplexnější cíle a složitější problémy je vhodné používat projektové řízení.



Jak se realizuje environmentální politika v praxi

(příklad elektrárenského podniku)

Výňatek z environmentální politiky:

- budeme usilovat o přechod na nejlepší dostupné techniky prostřednictvím technických inovací a investic do zařízení, abychom tak docílili efektivní a ekologicky šetrné výroby elektrické energie
- pravidelně vyhodnocujeme environmentální výkonnost našich elektráren a dopady jejich provozu na životní prostředí; informujeme o výsledcích těchto hodnocení všechny, kdo projeví o tyto informace zájem

Cíle, cílové hodnoty a programy environmentálního řízení

Cílem podniku je dosáhnout ekologicky šetrné výroby elektrické energie využitím plynových turbín s kombinovaným cyklem CHP a modernizací zastaralých provozních úseků elektrárny. Míra účinnosti elektráren s kombinovaným cyklem dosahuje 80-90%, ve srovnání s 50-60% účinnosti klasického elektrárenského provozu. Modernizovaná elektrárna s kombinovaným cyklem tak spotřebuje o 33% paliva méně.

Vybrané cíle a opatření:

| Cíl | Opatření |
|--|---|
| Zahrnutí environmentální problematiky do procesu řízení podniku | Zavedení a každodenní fungování systému environmentálního řízení podle ISO 14001 |
| Snížení produkovaného znečištění ovzduší (SO ₂ , NO _x , CO, kovy, halogeny, pevné částice); preventivní opatření proti překračování předepsaných emisních limitů | Modernizace elektráren; nahrazení starých spalovacích zařízení novými se sníženou hodnotou emisí NO _x . |
| Vypouštění pouze povoleného množství odpadních vod | Úprava vody, modernizace olejových separátorů, pravidelné měření, technologická úprava čištění odpadních vod |
| Omezení produkce nebezpečného odpadu | Používání menšího množství nebezpečných látek a aktualizace databází (doplnění přesných údajů) |
| Komunikace se zainteresovanými subjekty | Pravidelné zveřejňování environmentálního prohlášení. Aktivní komunikace s úřady, profesními svazy a nevládními organizacemi. Pravidelné školení zaměstnanců v oblasti ŽP |

Od stanoveného cíle k výsledku

(příklad papírenského podniku)

Výňatek z politiky

„... budeme věnovat zvláštní pozornost hospodárnému využívání primárních surovin.“

Cíl

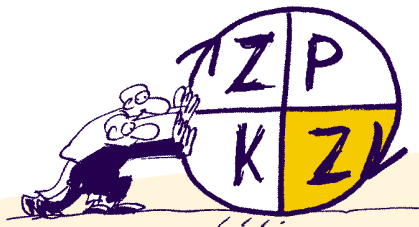
- snížit spotřebu čisté vody a množství produkovaných odpadních vod.
- V horizontu 5 let dosáhnout specifické spotřeby vody (10m³/t výrobku).

Cílová hodnota

Vypracování návrhu postupu dosažení specifické spotřeby vody (40 m³/t výrobku) do 2 let a snížení hodnoty BSK na 27,9 kg/t ve stejném časovém horizontu.

Výsledek

Stanovené cíle byly splněny. O dosažených specifických hodnotách (spotřeba vody 38,5 m³/t výrobku a BSK 23,4 kg/t) byly informovány příslušné úřady a kontrolní orgány.



Zavedení a provoz

Zavedení EMAS je týmová práce!



Krok 6: Struktura a odpovědnosti

Šestý krok procesu zavádění systému EMAS není na první pohled tak významný, jako některé z ostatních kroků, ale ve skutečnosti je velmi důležitý. Říká se totiž, že úspěch závisí na maličkostech. A proto bychom se měli ptát: Kdo byl pověřen určitým konkrétním úkolem? Kdo odpovídá za konkrétní zvolený postup? Na takové otázky je třeba znát jasnou odpověď.

EMS může fungovat neformálně, ale jeho struktura musí být formální. Je třeba rozdělit úkoly a stanovit odpovědnosti tak, aby každý věděl, co je třeba udělat. Aby mohl systém řízení fungovat hladce a bez problémů, je nutné zajistit všeobecnou informovanost o tom kdo, co, jak, kdy a s jakou pravomocí dělá.

Rozdělení následujících sedmi úkolů a odpovědností je nezbytným minimem:

- zajištění shody s právními požadavky, příp. plnění povinností nad rámec zákona
- koordinace environmentálního programu
- zvyšování environmentálního povědomí a organizování výcvikových programů
- řízení dokumentace a interní monitorování
- komunikace se všemi pracovníky
- podpora vnějších vztahů a komunikace s veřejností, příprava environmentálního prohlášení
- kontrola environmentálního programu a systému řízení.

Pozice, úkoly a pravomoci je nejlépe delegovat písemně. Je vhodné jmenovat vedoucího pracovníka týmu, obvykle zkušeného zaměstnance s výbornými znalostmi environmentální problematiky.

Krok 7: Výcvik, povědomí a kompetence

Bez ohledu na velikost podniku a počet zaměstnanců platí, že činnost každého pracovníka má dopad na životní prostředí, ať už přímý, či nepřímý, významný či nepatrný.

Každý zaměstnanec může přispět k pozitivnímu ovlivnění stavu životního prostředí – prostřednic-

tvím inovativních nápadů, zlepšovacích návrhů, změny vlastního chování a spolupráce s ostatními. Takový přístup ovšem vyžaduje informovanost, výškolení a osvojení si nových dovedností. Součástí požadavků EMAS je analýza potřebných lidských zdrojů a absolvování výcvikových programů, ve kterých si zaměstnanci uvědomí následující skutečnosti:

- důležitost naplňování politiky, postupů a dalších požadavků EMS;
- hlavní environmentální dopady a rizika spojená s jednotlivými pracovními činnostmi, resp. příznivé environmentální dopady v souvislosti se zlepšováním výkonu zaměstnance;
- individuální úkoly a odpovědnosti vyplývající z EMS v oblasti havarijních situací;
- případné důsledky nedodržení provozních postupů.

Krok 8: Komunikace

Dobrá komunikace je základním předpokladem správně fungujícího systému environmentálního řízení. Je důležité vědět, co již bylo vykonáno, jaké činnosti probíhají a jaké činnosti jsou plánovány. Interní komunikace by se neměla omezovat pouze na zprávy a informační dokumenty určené za-

Základním požadavkem EMAS je zapojení zaměstnanců. Měli by se podílet na definování a naplňování environmentální politiky, cílů a programů, i na úvodním environmentálním přezkoumání. Mezi inovativní způsoby aktivní účasti zaměstnanců a komunikace s nimi patří např.: environmentální předpovědní mapa, podávání zlepšovacích návrhů, soutěže, environmentální skupiny, ocenění, výcvik a týmová práce.

městnancům a sdělení vrcholového vedení řídicím pracovníkům a podřízeným, která se mohou například týkat environmentální politiky, včetně jejích cílů a cílových hodnot. Součástí komunikace by také mělo být informování zaměstnanců o zavádění EMS, změnách a dosažených výsledcích. EMAS klade v oblasti komunikace vyšší nároky, než ISO 14001. Mezi požadavky EMAS patří nejen dokumentování, přezkoumání a reagování na připomínky externích subjektů. Podnik by měl také poskytnout ověřovateli dokumenty prokazující vedení otevřeného dialogu se zákazníky, úřady, tiskem, profesními organizacemi a dalšími subjekty. Jedná se v podstatě o všechny zainteresované subjekty, které mají zájem na environmentálních dopadech činností, výrobků a služeb podniků.



Krok 12: Plánování mimořádných stavů a havarijní připravenost

Velké havárie a nehody mohou způsobit poškození životního prostředí, zdraví a bezpečnosti zaměstnanců i veřejnosti, a stejně tak i škody na majetku soukromých osob. Kromě toho mohou negativně ovlivnit finanční situaci podniku, jeho konkurenceschopnost a postavení na trhu.

Je proto velmi důležité přijmout všechna nezbytná preventivní opatření, dříve než k havárii či jiné nehodě dojde. Program prevence mimořádných událostí vychází z:

- identifikace potenciálních havarijních situací a mimořádných stavů;
- omezení rizika (separace nebezpečného odpadu, protiskluzová úprava podlah, atp.);
- havarijních plánů a postupů při mimořádných situacích;
- pravidelného testování správného fungování těchto plánů a postupů (např. cvičné požární poplachy);
- poučení se z havárií, které v minulosti nastaly.

Krok 11: Řízení provozu

Prvním krokem je soupis osvědčených provozních metod a postupů. Řízení provozu představuje soubor konkrétních postupů, které podnik dodržuje s cílem chránit životní prostředí. Jedná se o stěžejní část systému environmentálního řízení v podniku, napomáhající v rámci běžného i mimořádného provozu k dosažení environmentálních cílů a cílových hodnot a docílení souladu s normou ISO 14001 či nařízením EMAS.

Postupy by měly být zaznamenány v písemné podobě, aby nemohlo dojít k ohrožení naplňování environmentální politiky a environmentálních cílů a cílových hodnot. Vzhledem k tomu, že tyto postupy jsou určeny především pro zaměstnance, měly by být jednoduché, nejlépe ve formě obrazových symbolů či jasně popsaných jednotlivých vykonávaných činností. Pro potřeby subdávatelů a jiných spolupracujících subjektů ovšem může být vytvořena verze obsahující detailnější specifikace postupů a úkonů.

Krok 9: Dokumentace EMS

Dokumentace EMS je hlavním průkazným materiálem o zavádění systému environmentálního řízení a představuje jakousi interní „paměť“ podniku. Je také dokladem o účinnosti systému řízení. V případě malých organizací postačí přiměřeně rozsáhlá funkční dokumentace. Ve velkých podnicích, na druhé straně, by měla dokumentace být dobře organizovaná, v dostatečném rozsahu a pokud možno uchovávaná elektronicky. Měla by mj. obsahovat:

1. Písemnou kopii environmentální politiky
2. Rejstřík environmentálních aspektů a dopadů, program environmentálního řízení a popis odpovědností a pravomocí v rámci systému
3. Pracovní pokyny a postupy, které popisují oblasti obsažené v systému environmentálního řízení a v environmentálním programu.

Krok 10: Řízení dokumentace

Uchovávání dokumentů v písemné podobě umožňuje zpětné sledování vývoje a událostí v rámci zavedeného systému řízení. Řízení dokumentace zajistí, aby se všichni řídili stejnými aktuálními pracovními postupy. Uživatelé dokumentace si musí být vědomi toho, že systém se dynamicky vyvíjí. To vyžaduje pravidelnou aktualizaci informací, vyřazování starých dokumentů a zajištění pružnosti celého systému řízení. Pravidelné aktualizace dokumentů posilují důvěryhodnost systému.

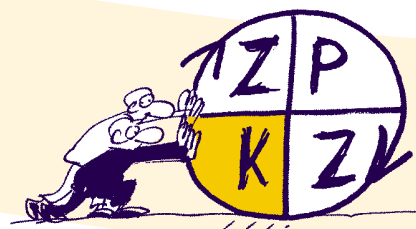
Dokumenty musí obsahovat název dokumentu, datum a identifikaci toho, kdo dokument vydal či pořídil, záznam o aktualizaci a případně příslušné podpisy.

Nenechte se zavalit dokumentací!



Kontrola

Proveďte si interní kontrolu sami, než vás zkontroluje někdo jiný!



Krok 13: Pravidelné monitorování a měření

Monitorování a měření prvků zavedeného systému environmentálního řízení poskytuje nezbytnou zpětnou vazbu pro stanovování environmentálních cílů a cílových hodnot a zajišťuje dosažení souladu s legislativou.

Monitorování a měření provádíme, mimo jiné, z následujících důvodů:

- získání odpovídajících údajů, které se předávají úřadům;
- umožnění neustálé kontroly využívání zdrojů;
- porovnání environmentální výkonnosti a kvality environmentálního řízení konkrétní lokality v porobě jdoucích letech;
- informování zaměstnanců o environmentální výkonnosti;
- spolupráce s pracovníky odpovědnými za finanční řízení, vyhodnocení finančních aspektů environmentální výkonnosti podniku;
- sestavení scénářů pro alternativní výrobu, náhradu procesů či nové výrobky.

Krok 14: Neshody, nápravná a preventivní opatření

Při zavádění EMS bychom měli počítat s tím, že žádný systém řízení není dokonalý a ani ten náš nebude pravděpodobně fungovat dokonale od prvního dne. Realita neodpovídá vždy environmentálnímu programu či požadavkům EMAS.

Neshody, které se obvykle projevují tím, že něco nefunguje tak, jak by mělo, mohou být způsobeny technickými problémy (průsaky, náhodné úniky látek, poškození zařízení...), nebo chybami v řízení – např. nedostatečně přesným monitorováním, nevhodným výcvikem či absencí výcviku, špatně vypracovanými pracovními pokyny, atd.).

Co tedy dělat v případě, že nastane nějaký problém?

1. Zjistěte podstatu problému.
2. Určete příčiny.
3. Pokuste se vyřešit problém nalezením alternativního řešení (nápravné opatření).
4. Sledujte, jak se řešení problému vyvíjí.

Nápravné opatření je v tomto případě rychlou a adekvátní odpovědí na vznik problému, která zmírňuje jeho negativní dopady a zabraňuje tomu, aby se problém opakoval.

Odstanění příčiny problému ještě předtím, než nastane, označujeme jako preventivní opatření. Ze všech chyb se můžeme poučit a získat novou zkušenost. Každý podnik by si měl vést záznamy o nehodách a haváriích, které se staly, jejich příčinách a nápravných opatřeních, která byla přijata.

Krok 15: Záznamy

Vedení záznamů představuje jakousi „paměť“ podnikového systému environmentálního řízení a zároveň poskytuje externím subjektům průkaznou dokumentaci o existenci EMS. V průběhu zavádění EMAS musí podnik shromáždit nejrůznější údaje, např. o spotřebě energie, produkci odpadů, ale také o každodenních činnostech směřujících k zavedení a rozvíjení EMS.

Údaje je nutné zaznamenávat písemně, přesně, jednoduše a srozumitelně. Vedení záznamů by se mělo řídit stejnými principy jako ostatní dokumentace v systému EMS. Doba uchovávání záznamů musí být stanovena písemně.

Příklady záznamů:

- roční výkaz produkce odpadů,
- protokoly o technickém nastavení strojů,

- protokoly o nehodách, haváriích a stížnostech,
- výsledky měření odpadních vod, znečištění a kvality ovzduší,
- údaje o spotřebě energie a vody, užití výrobků, atd.
- protokoly o výcviku a osvědčení,
- shrnutí interních auditů a přezkoumání vedením.

Mezi záznamy v EMS patří zejména:

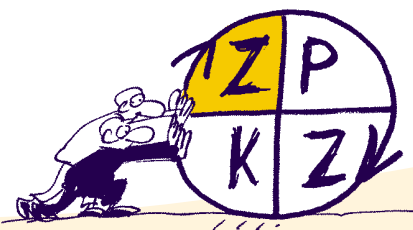
- zjištění zaměstnanců týkající se případů neshod či chyb v systému,
- připomínky externích subjektů,
- nápravná a preventivní opatření.

Krok 16: Interní audit EMS

V případě interního auditu platí, že čím pečlivěji je proveden, tím lépe pro podnik. Cílem auditu je zhodnotit, jak dobře zavedený systém environmentálního řízení funguje a jakým způsobem podnik dosahuje určité úrovně environmentální výkonnosti. Audit také umožňuje kontrolu shody s normou ISO 14001 či Pravidly EMAS.

Jedná se o systematický, rutinní a zdokumentovaný úkon, který by měla provést nezávislá osoba s dostatečným odstupem a schopností kritického pohledu na fungování systému environmentálního řízení v podniku. Pravidelné audity jsou důležité a dávají podniku možnost vytvořit si obraz zavedeného systému. Jsou předpokladem pro dosažení neustálého zlepšování environmentální výkonnosti podniku.

Prostřednictvím interního auditu může podnik zjistit samostatně, nebo s externí pomocí, jestli zavedený systém správně funguje. Výsledky interních auditů musí být předmětem přezkoumání vedením. Výstupem následného ověřování (auditu), které provádí nezávislý akreditovaný ověřovatel je schválení (ověření) platnosti environmentálního prohlášení.



Činnosti směřující k neustálému zlepšování

EMAS = neustálé zlepšování

Krok 17: Přezkoumání vedením

Důležitost přezkoumání vedením spočívá v tom, že zajišťuje, aby se systém environmentálního řízení v podniku ubíral žádoucím směrem. Z tohoto důvodu je přezkoumání vedením vyžadováno jak normou ISO 14001, tak Pravidly EMAS. Nejméně jednou ročně by se mělo uskutečnit setkání vedení, na kterém jsou projednány výsledky interních auditů, přijatá opatření a další související otázky. Přezkoumání vedením musí být dokumentováno, např. formou písemné zprávy či zápisu.

Na programu tohoto pravidelného setkání vedení by neměly chybět následující body:

- Hodnocení dosažení stanovených cílů a cílových hodnot
- Aktuálnost a platnost environmentální politiky
- Platnost přidělených pravomocí a odpovědností
- Hospodárné a efektivní využívání zdrojů
- Možnosti neustálého zlepšování výkonnosti podniku
- Hodnocení účasti zaměstnanců v programu EMS
- Komunikace.

Krok 18: Externí komunikace, environmentální prohlášení

Poskytováním informací o environmentální výkonnosti podniku externím subjektům může podnik pozitivně ovlivňovat své postavení na trhu.

Environmentální prohlášení je veřejnou prezentační systém environmentálního řízení. Musí být zveřejněno a na vyžádání poskytnuto komukoliv. Prohlášení je určeno především subjektům, které se zajímají o environmentální výkonnost podniku, tedy např. zákazníkům, zaměstnancům, finančním institucím, médiím, místním komunitám, úřadům,

environmentálním organizacím, lobistům, výzkumným pracovníkům, konzultantům a konkurenci. ISO 14001 zveřejnění environmentálního prohlášení ověřeného nezávislým externím ověřovatelem nevyžaduje. Dokonce ani nestanoví podrobné požadavky na externí komunikaci. V tomto pohledu se EMAS výrazně odlišuje tím, že environmentální prohlášení ověřené třetí stranou je jedním ze základních požadavků programu. Procento podniků s certifikovaným systémem podle ISO 14001, které zveřejňují pravidelně environmentální prohlášení, je stále velmi nízké.

Povinnými prvky environmentálního prohlášení v souladu s Pravidly EMAS jsou:

- stručný a přehledný popis činností, výrobků a služeb organizace,
- environmentální politika a stručný popis systému environmentálního řízení,
- popis významných environmentálních aspektů a jejich souvisejících dopadů,
- popis environmentálního programu a jeho hlavních cílů,
- dosažené výsledky environmentálního programu,
- údaje, hodnoty a indikátory environmentální výkonnosti v porovnání s předchozími roky,
- jiné důležité aspekty environmentální výkonnosti, např. srovnání dosažených hodnot s limity stanovenými v zákonech,
- název a identifikace ověřovatele, datum ověření.

Ověřovatel schvaluje jednou ročně všechny aktualizované údaje v environmentálním prohlášení



a nejdéle v intervalu 3 let ověřuje znovu všechny prvky systému environmentálního řízení požadované pro registraci do programu EMAS. Záměrem EMAS je v tomto ohledu přiznání odpovědnosti za stav životního prostředí na místní úrovni. Proto podniky, včetně všech přidružených společností, informují v prohlášení o environmentálních aspektech svých provozů a souvisejících dopadech jednotlivých lokalit. Účinným nástrojem odpovědné komunikace je logo EMAS, které existuje ve dvou verzích.



REG. NO.

Verze 1 loga EMAS je určena pro zavedený systém environmentálního řízení v podniku, který byl ověřen v souladu s Pravidly EMAS. Verze 2 informuje o tom, že dokumentace nesoucí toto logo byla zkontrolována, ověřena, v souladu s Pravidly EMAS. Nezbytnou součástí loga je registrační číslo.

Registrované organizace mohou využívat logo pro následující účely:

- zveřejnění informace o tom, že organizace je účastníkem Programu EMAS;
- umístění na vstupní bráně podniku;
- na oficiálních hlavičkových papírech organizace;
- na ověřených environmentálních prohlášeních;
- na výpisech z dokumentů popisujících ověřené informace;
- v inzerci propagující výrobky, služby a činnosti tak, aby nedošlo k záměně se značkou ekologicky šetrných výrobků.

Logo není možné používat v následujících případech:

- na výrobcích či jejich obalu;
- v komparativní reklamě za účelem srovnávání s jinými výrobky, službami či činnostmi;
- v rámci komunikace podniků, jejichž některé lokality nebyly ověřeny.

EMAS - Spolehlivost a transparentnost

Krok 19: Ověření ⁷⁾ a registrace

Ukončením procesu úspěšného zavádění systému environmentálního řízení podle ISO 14001 nebo EMAS je certifikace či ověření nezávislým subjektem.

Úkolem certifikačních orgánů a externích ověřovatelů je potvrdit soulad systému s normou případně s Pravidly EMAS, ověřit správnost poskytnutých údajů, efektivní fungování EMS a skutečné zlepšování environmentální výkonnosti. Za tímto účelem ověřovatel provádí návštěvy v podniku, kontroluje dokumenty a komunikuje se zaměstnanci.

Program EMAS v tomto ohledu klade vyšší nároky, než ISO 14001. Ověření může být provedeno pouze specializovanými environmentálními audi-

toři by měli důkladně znát nejen systém EMAS a jeho požadavky, ale také obecnou problematiku životního prostředí. Ověřovatelé EMAS jsou auditory a zároveň environmentálními experty. Mohou pracovat jako ověřovatelé v kterékoliv zemi Evropské unie, ovšem pouze v odvětvích, pro která jim byla akreditace udělena. V tomto ohledu se EMAS a ISO 14001 liší. Auditři ISO 14001 jsou především odborníky na systémy řízení jako takové. Pokud není na národní úrovni k dispozici ověřovatel s příslušnou akreditací, je možné najmout si ověřovatele mezinárodního. Podrobné seznamy akreditovaných ověřovatelů zveřejňuje Evropská unie na svých internetových stránkách <http://www.europa.eu.int/comm/environment/emas>.

Pokud si chce český podnik nechat ověřit zavedený systém EMAS a validovat své environmentální prohlášení musí si nejprve vybrat akreditovaného environmentálního ověřovatele.

- přezkoumání dokumentace EMAS (obvykle se uskuteční ještě před návštěvou na místě)
- návštěva podniku a konzultace se zaměstnanci
- vypracování zprávy
- vyjádření se k návrhům vedení organizace na řešení problémů a nesouladů uvedených ve zprávě vypracované ověřovatelem.

V rámci přezkoumání environmentálního prohlášení ověřovatel zjišťuje, jestli byla podnikem přijata environmentální politika a jestli splňuje požadavky EMAS, především pak požadavek neustálého zlepšování. Dále ověří, byl-li podnikem stanoven environmentální program se všemi náležitostmi. V neposlední řadě pak environmentální ověřovatel zjišťuje, je-li zavedený systém environmentálního managementu funkční. Samotná validace environmentálního prohlášení závisí na tom, jestli jsou údaje v něm přesné, podrobné a v souladu s požadavky EMAS.

Případné nedostatky systému řízení i environmentálního prohlášení musí být podnikem uvedeny do souladu s požadavky Pravidel EMAS před konečným ověřením a validací prohlášení.

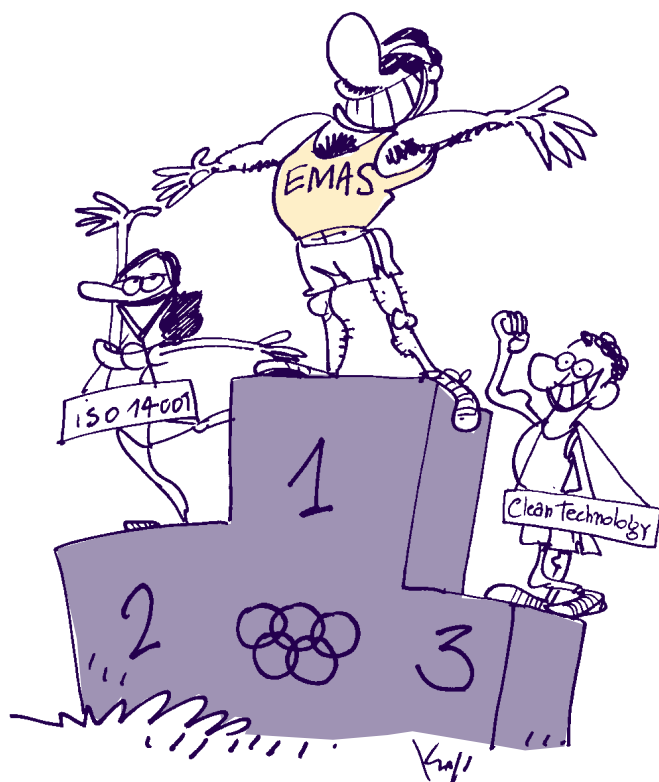
Proces validace environmentálního prohlášení je nutné opakovat nejméně jednou za 3 roky.

Po ověření environmentálního prohlášení může podnik požádat o zapsání do registru podniků s ověřeným systémem EMAS. Registraci provádí odpovědný úřad, kterým je Ministerstvo životního prostředí prostřednictvím Agentury EMAS.

Pro účely registrace vyžaduje Agentura EMAS následující dokumenty:

- ověřené environmentální prohlášení
- identifikační údaje podniku a krátký popis jeho činnosti
- identifikační údaje akreditovaného environmentálního ověřovatele, který validoval environmentální prohlášení
- krátký popis zavedeného systému environmentálního řízení podle EMAS
- termín předložení příštího ověřeného environmentálního prohlášení.

Seznam všech registrovaných organizací na národní úrovni je pravidelně zveřejňován a aktualizován a je nejlépe dostupný na www.ceu.cz/emas. Všechny organizace zapsané v národním registru EMAS mohou pro svou činnost využívat tzv. prohlášení o účasti v programu EMAS. Jedná se o grafickou a textovou informaci, která je využitelná především pro reklamní účely (pravidla využívání Prohlášení o účasti v programu EMAS jsou podrobně popsána v Pravidlech EMAS. Např. je zakázáno jich využívat pro inzerci výrobků, na jejich obalech, či výrobcích samotných).



tory a akreditovanými ověřovateli. Mohou jimi být fyzické osoby i organizace. Na národní úrovni jsou kontrolováni státními úřady nebo jinými veřejnými institucemi.

Aktuální seznam těchto ověřovatelů je možné získat prostřednictvím:

- Českého institutu pro akreditaci (www.cia.cz)
- Agentury EMAS (www.ceu.cz/emas)
- Věstníku Úřadu pro normalizaci a metrologii.

V rámci přezkoumání systému environmentálního managementu v podniku provede akreditovaný ověřovatel následující kroky:

⁷⁾ Norma ISO 14001 používá termín „certifikace“, zatímco systém EMAS označuje ekvivalentní proces jako „ověření“. Podrobný postup při certifikaci a požadavky na ni stanoví norma, pro ověření jsou stejné údaje popsány v Nařízení a Pravidlech programu EMAS.

EMAS - Institucionální rámec

Jak funguje EMAS v členských státech EU a jak je institucionálně zajištěn v ČR?

Akreditační systém

Podle EMAS II jsou členské státy Evropské unie povinny vytvořit akreditační systém umožňující akreditaci nezávislých environmentálních ověřovatelů a současně kontrolu jejich činnosti. Státy mohou buď upravit a dále využívat modifikovaný existující systém, nebo si vytvořit nový.

V České republice byla úloha akreditačního orgánu svěřena Českému institutu pro akreditaci, o.p.s., který má zkušenosti mj. s akreditacemi v oblasti certifikace systémů řízení podle ISO 9001 a ISO 14001.

Český institut pro akreditaci provádí akreditaci environmentálních ověřovatelů a dohled nad nimi. Vydává také metodické pokyny k akreditaci v oblasti EMAS.

Proces akreditace jednotlivých ověřovatelů se řídí požadavky metodického pokynu pro akreditaci MPA 90-01-02 „Akreditace environmentálních ověřovatelů“. Tento metodický pokyn obsahuje mj. následující informace:

- požadavky na odbornou způsobilost žadatelů o akreditaci
- stanovení rozsahu akreditace definovaného podle klasifikace ekonomických činností (NACE kódy)
- způsob výkonu dohledu nad činností environmentálních ověřovatelů
- pokyny pro ověření environmentálního prohlášení
- další podmínky činnosti environmentálního ověřovatele.

Environmentální ověřovatelé, kteří byli akreditováni v jiných členských státech Unie, mohou vykonávat ověřování systémů environmentálního řízení v ČR pouze pod dohledem Českého institutu pro akreditaci. Náležitosti žádosti o dohled nad zahraničním akreditovaným ověřovatelem a postup při výkonu dohledu je podrobně popsán v metodickém pokynu ČIA MPA 90-02-02 „Dohled nad zahraničními akreditovanými environmentálními ověřovateli“.

Akreditace environmentálních ověřovatelů je zpoplatněna na základě platného ceníku ČIA. Výše poplatku závisí na rozsahu a náročnosti akreditace.

Odpovědné orgány Programu EMAS v ČR

Výkonným orgánem Programu EMAS v České republice je Agentura EMAS, která byla zřízena při Českém ekologickém ústavu. Agentura řídí a zajišťuje odbornou garanci Programu EMAS. Poskytuje veřejnosti podrobné informace o Programu EMAS (především prostřednictvím internetových stránek www.ceu.cz/emas). Agentura dále zajišťuje veškeré činnosti spojené s registrací organizací s ověřeným systémem EMAS a správou národního registru a souvisejících registrů a databází (např. registr akreditovaných ověřovatelů a certifikačních orgánů, registr podniků se zavedeným EMS podle ISO 14001, databáze poradenských firem, atd.).

Kromě Agentury Programu EMAS působí v ČR také Rada Programu EMAS, která je koncepčním,

řídícím, kontrolním a poradním orgánem Programu EMAS.

Za účelem zvýšení důvěryhodnosti systému se odpovědným orgánem Programu EMAS stala také Česká inspekce životního prostředí. Ta plní funkci poradního a konzultačního orgánu. Vydává např. stanoviska ohledně žádostí organizací o zápis do národního Registru EMAS, případně ohledně žádostí o finanční podporu na zavádění systémů řízení.

Na úrovni Evropské unie je možné získat informace o akreditovaných environmentálních ověřovatelích a organizacích, které zavedly EMAS, na internetových stránkách:

<http://europa.eu.int/comm/environment/emas/>.



**EMAS
institucionální
rámec**



Praktické informace

Jaké jsou časové a finanční požadavky na zavedení systému EMAS?

EMAS a místní úřady

Tradiční přístup místních úřadů veřejné správy k otázkám životního prostředí vždy spočíval v dodržování legislativy a výkonu pravomocí. Poměrně nedávno se v Evropě rozšířily dva programy systematického řízení, které tento tradiční přístup přesahují. Jedná se o program OSN Místní Agenda 21 a systém EMAS Evropské unie.

V roce 1992 na Summitu Země organizovaném OSN v Rio de Janeiro byly v dokumentu Agenda pro 21. století formulovány cíle pro národní vlády v oblasti udržitelného rozvoje. Část tohoto dokumentu, která se týká veřejné správy na místní úrovni, stanoví následující důležité cíle: zlepšení environmentální výkonnosti městských úřadů, začlenění principů udržitelného rozvoje do místních politik a opatření přijímaných na místní úrovni, rozvoj environmentálního vzdělávání, zvyšování povědomí veřejnosti, rozvoj komunikace, vytváření partnerství, spolupráce na úrovni městských úřadů, měření dosaženého pokroku a reportování.

EMAS je v současnosti otevřen také místním úřadům veřejné správy. Pomáhá místním úřadům uplatňovat stávající environmentální politiku v souladu se zákonnými požadavky, otevřeným způsobem dávajícím prostor pro zapojení všech zainteresovaných stran. Vzhledem k tomu, že rozhodnutí místních úřadů mají významný vliv na místní organizace a také malé a střední podniky, systém EMAS zavedený na úřadě má širší dopad než EMAS v podniku. Velké množství místních úřadů v zemích Evropské unie zavedlo systém EMAS v rámci programu Místní Agenda 21.

Existují v České republice podniky s ověřeným systémem EMAS?

Ano. V současnosti (listopad 2004) je v České republice registrováno 10 podniků s ověřeným systémem EMAS.

Každý podnik, který chce být zaregistrován v Registru EMAS (www.ceu.cz/EMAS), musí mít systém

EMAS validovaný buď environmentálním ověřovatelem s akreditací od ČIA, nebo zahraničním ověřovatelem, který pracuje pod dohledem ČIA (v souladu s Aktualizovanými pravidly EMAS).

Mohou se malé a střední podniky zapojit do programu EMAS?

Ano. EMAS je otevřen kterékoliv organizaci, jejíž činnosti mají vliv na životní prostředí. V členských státech EU je účast malých a středních podniků podporována např. poskytováním finanční a technické pomoci na zavedení a ověření EMAS.

Kolik stojí zavedení systému řízení?

Částky uvedené v následující tabulce se týkají zavádění EMS podle ISO 14001 a jsou pouze orientační. Jejich skutečná výše je závislá nejen na velikosti podniku, ale také na zaměření jeho činnosti. S ohledem na fakt, že EMAS stanoví více požadavků v porovnání s ISO 14001, lze předpokládat, že cena zavedení a ověření systému bude vyšší.

Jak dlouho trvá zavedení systému řízení podle EMAS?

- V malém podniku méně než rok.
- Ve středně velkém podniku alespoň rok.
- Ve velkém podniku minimálně 18 měsíců.

| Velikost podniku | Konzultace k EMS | Certifikace EMS |
|-------------------------|--------------------|--------------------|
| Malý podnik (1-49) | 50-85 tis. Kč | 25-60 tis. Kč |
| Střední podnik (50-249) | 85-170 tis. Kč | 50-85 tis. Kč |
| Velký podnik (nad 150) | 120 tis. Kč a více | 120 tis. Kč a více |

Je opravdu potřeba najmout si externí poradenskou firmu?

Podle zkušeností podniků, které již mají zaveden systém environmentálního řízení podle ISO 14001 nebo EMAS, je spolupráce s externími konzultanty přínosem, především v některých fázích zavádění systému. Efektivní je zejména spolupráce při zpracování environmentálního přezkoumání, rejstříků environmentálních aspektů, sestavení rejstříku právních a jiných požadavků, ale také např. při provádění interních auditů. Důležitým prvkem takové spolupráce je to, že externí konzultanti netrpí tzv. provozní slepotou a rychle odhalí přehlížené a tolerované problémy bránící efektivnímu fungování systému řízení. Externí poradenská firma specializovaná na environmentální systémy řízení má obvykle vyškolené a certifikované pracovníky. Dosáhnout tuto odbornou úroveň u vlastních zaměstnanců podniku by bylo pro malé a střední podniky neúměrně drahé.

Existuje nějaká státní podpora?

Ano. Na následující straně jsou uvedeny některé programy státní podpory, základní podmínky a kontaktní informace.

Užitečné adresy a kontakty

INSTITUCIONÁLNÍ RÁMEC



EMAS Helpdesk
oficiální internetová stránka EMAS
<http://europa.eu.int/comm/environment/emas/>



Agentura EMAS ČR
Český ekologický ústav
Kodaňská 10, 101 00 Praha 10
267 225 312
www.ceu.cz



Český institut pro akreditaci, o.p.s.
Opletalova 41, 110 00 Praha 1
+420 224 004 501
www.cia.cz

OVĚŘOVATELÉ

CERT-ACO, s.r.o.
www.cert.cz

Elektrotechnický zkušební ústav, s.p.
www.ezu.cz

STAVCERT Praha, spol. s r.o.
www.stavcert.cz

PORADENSTVÍ

Zájemci o poradenské služby mohou využít různé informativní seznamy poradenských firem, např.:

- na stránkách Agentury EMAS
- na stránkách Národní politiky podpory jakosti
- Národní registr poradců

INFORMAČNÍ PODPORA

www.ceu.cz/emas
Pravidla programu EMAS
Registr EMAS
Nařízení EMAS (český překlad)

www.cemc.cz
Informativní registr podniků s certifikací ISO 14001

www.npj.cz
Národní politika podpory jakosti
(Registr certifikovaných organizací,
Databáze poradenských a vzdělávacích organizací)

www.sfzp.cz
Program EMAS – finanční podpora
na zavedení a ověření systému

www.cmrzb.cz
Program TRH – finanční podpory
na zavedení a ověření systému

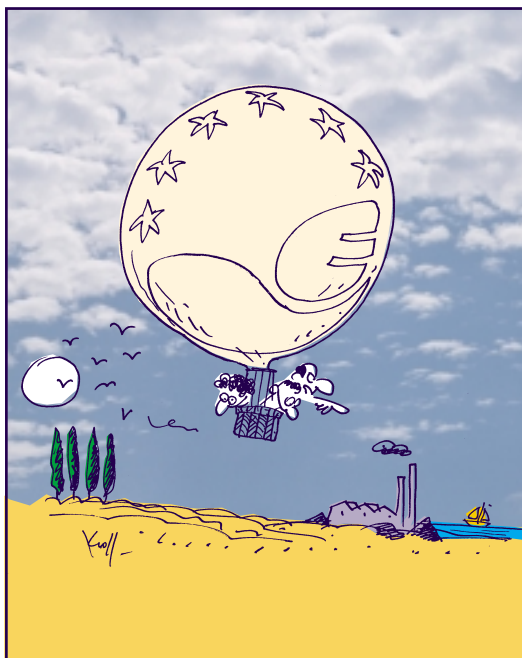
Možnosti financování

| Financovaná aktivita | Poskytovatel/garant | Termín podání žádosti | Částka |
|--|--|-------------------------|--|
| Program TRH Příspěvek na získání certifikátu podle normy ISO 9001 nebo ISO 14001 nebo na zavedení EMAS | Českomoravská záruční a rozvojová banka (www.cmrzb.cz) Ministerstvo průmyslu a obchodu (www.mpo.cz) | po obdržení certifikátu | Do 50% max. 200 tis. Kč (resp. 300 tis. Kč pro integrovaný systém) |
| Program EMAS Příspěvek na zavedení systému řízení | Státní fond životního prostředí (www.sfzp.cz) | před zavedením systému | Do 50% nákladů na zavedení systému podle EMAS (40% u ISO14001) |

EMAS jednoduše!

Systemy environmentálního řízení a program EMAS v České republice podle Nařízení Evropského Parlamentu a Rady (ES) č. 761/2001

Tato publikace vznikla díky finanční podpoře Evropské komise a Visegrádského fondu.



EMS v ČR v roce 2003

- Počet podniků s certifikovaným systémem environmentálního řízení podle ISO 14001 se zvýšil na 611
- Národní registr organizací s ověřeným EMAS zahrnuje 11 podniků
- Nejvyšší počet certifikací EMS byl zaznamenán ve stavebnictví, výrobě elektrických a optických přístrojů a výrobě kovů a kovodělných výrobků.
- Poprvé byl certifikován orgán veřejné správy (Městský úřad Vsetín)
- Podíl malých a středních podniků mezi certifikovanými organizacemi se neustále zvyšuje.

EMS ve světě v roce 2003

- Celkový počet organizací s certifikovaným EMS dosáhl celosvětově 61170, z toho 3623 organizací se zavedeným EMAS

Zavedením systému environmentálního řízení organizace projevuje sdílení odpovědnosti za stav životního prostředí a úsilí přispět k jeho zlepšování a k udržitelnému rozvoji.

