

7. cíl:

Zajištění udržitelného stavu životního prostředí

Do roku 2015 snížit nepotřívanou vodu na bez nezávadné  
 udržitelný přístup k nezávadné  
 pitné vodě a základní hygieně

k nezávadné pitné vodě 1,1 miliardy lidí. Největšího pokroku bylo dosaženo v jižní Asii díky Indii, kde se pokrytí zvýšilo ze 68 na 86 %, i v Africe, kde ovšem pořád nemá přístup 42 % obyvatel.

V Číně došlo k paradoxnímu vývoji: na venkově se situace zlepšila, zato ve městech ze 100 % kleslo pokrytí kvalitní vodou na 92, protože se zvýšila její spotřeba průmyslem, znečištění i imigrace. V některých městech na pobřeží navíc klesla vlivem vysoké spotřeby hladina spodní vody o několik metrů, takže hrozí její kontaminace vodou mořskou.

Nejhorší pokrytí přístupu k pitné vodě je v Oceánii (52 %). V ostatních částech rozvoje světa (severní Africe, Latinské Americe, Karibiku a západní Asii) se blíží 90 %.

1,1 miliardy lidí bez kvalitní vody

Přístup k nezávadné pitné vodě (tj. bez chemického a bakteriologického znečištění) a základním hygienickým zařízením je nezbytnou součástí základní hygienické péče a předpokladem úspěchu v boji proti chudobě, hladu, dětské úmrtnosti i nerovnoprávnému postavení žen. Jedná se také o základní lidské právo.

I přes zlepšování situace stále na světě postrádá přístup ke kvalitnímu zdroji pitné vody 1,2 miliardy lidí. Dvě třetiny z nich žijí v Asii, pouze v Číně se jedná o 300 milionů obyvatel. Ve většině měst – výjma subsaharské Afriky – jsou k dispozici relativně dobré zdroje, zato na venkově je kvalita vody problematická celosvětově.

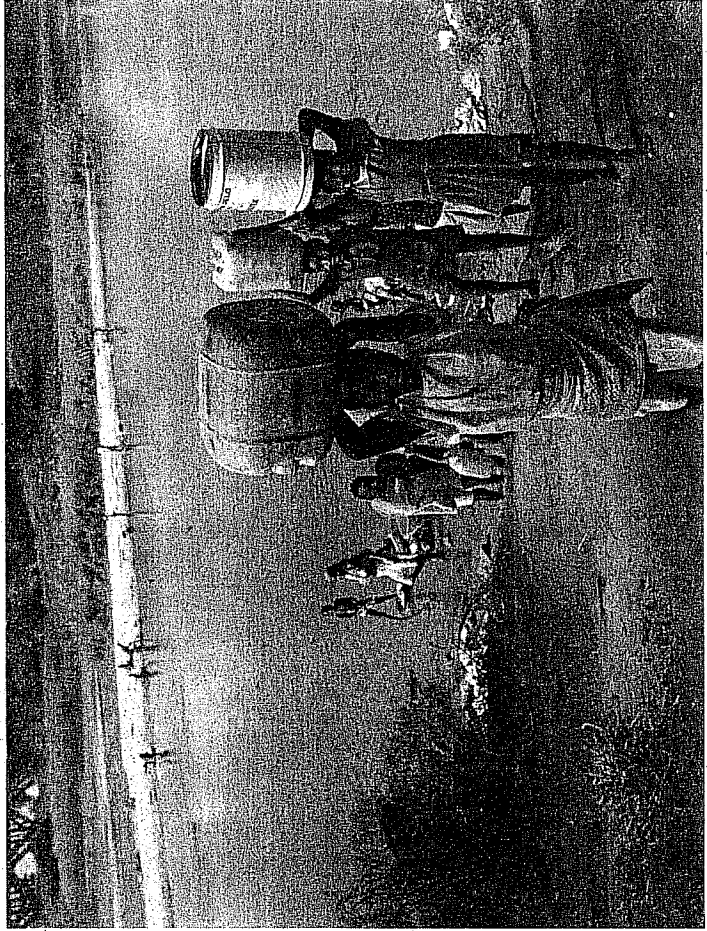
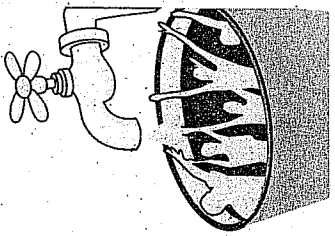
Dle Programu lidských sídel OSN (UN-Habitat) v roce 2002 dosáhl počet lidí, kteří nemají k dispozici základní hygienická zařízení, zhruba 2,6 miliardy, což odpovídá asi 42 % celé naší populace. Oproti roku 1990 jich bylo o jednu miliardu méně. Obecně je mnohem horší situace v periferních venkovských oblastech a mezi uprchlíky, kteří opustili své domovy kvůli válečným konfliktům či hladomorům. Právě tyto dvě skupiny lidí čítají odhadem dvě miliardy.

V roce 1990 využívalo kvalitních zdrojů pitné vody 77 % celosvětové populace, o dvanáct let později už to bylo 83 %. V absolutních číslech tedy nově získalo přístup

vývoji bude třeba zajistit pitnou vodu pro další 1,2 miliardy lidí. Cíle pravděpodobně nedosáhnou země subsaharské Afriky, kde hlavními překážkami zůstávají ozbrojené konflikty, politická nestabilita, vysoký populační přírůstek a vůbec nízká důležitost přičítaná vodě a hygieně.

Ovšem přístup k základním hygienickým zařízením je problematictější. Pokud se nezrychlí nynější tempo, podaří se do roku 2015 pořídit hygienické zázemí dalším 500 milionům lidí. Dnes je však jejich počet odhadován na 2,6 miliardy, takže cíl do roku 2015 polovině z nich zajistit základní hygienu je nespolehlivý. Situace je vážna především v subsaharské Africe a jižní Asii.

Zlepšení poskytování služeb ohledně vodovodní a kanalizační sítě by mělo pozitivní



Obstarání vody, často ze vzdálených zdrojů, je úkolem dětí a žen.

7. cíl:

Zajistit udržitelný stav životního prostředí

Do roku 2020 dosáhnout vzácného systému kvality života připadajícího 400 milionům obyvatel přiměstských chudinských čtvrtí (slumů)

Ve slumech žije skoro miliarda lidí

Počet lidí žijících v chudinských čtvrtích (slumech) stoupá. V mnoha městech rozvojových zemí k tomu přispívá překotná imigrace z venkova, která souvisí s nejistým životním a ztrátou půdy. Mezi lety 1990 a 2001 stoupl počet obyvatel slumů ve všech regionech (celosvětově nárůst o 28 %), kromě severní Afriky a evropských zemí SNS.

Podle odhadů Programu lidských sídel OSN (UN-Habitat) žilo v roce 2001 924 milionů lidí v chudinských čtvrtích nebo s nimi srovnatelných podmínkách. Z toho 250 milionů v Asii, kde přibližně 60 % městského obyvatelstva nemá stále zaměstnání. V subsaharské Africe žije v chudinských čtvrtích 72 % městské populace, v Latinské Americe pak zhruba třetina. V Brazílii sice poklesl poměr obyvatel chudinských čtvrtí ze 45 na 43 procent, nicméně v absolutních číslech jich dva miliony přibýly.

Obyvatelé slumů postrádají přístup k nezvadné pitné vodě a základnímu hygienickému zařízení, nemají trvalé bydlení, adekvátní životní prostor uvnitř svých domácností a stále zaměstnání. Například Nairobi obývá celkem 2,5 milionu lidí, z toho 1,5 připadá na chudinské čtvrtě, které zabírají pouze 5 % rozlohy města. V chudinských čtvrtích, kde je koncentrace až 1 200 lidí na hektar, sdílí veřejné záchody průměrně 400 osob, což neznamená nejen obrovské zdravotní riziko, ale pro ženy také vysokou pravděpodobnost znásil-

nění v nočních hodinách. Ve srovnání s ostatními městskými čtvrtěmi jsou míry nezaměstnanosti i mortality a výskyt nemoci mnohem vyšší.

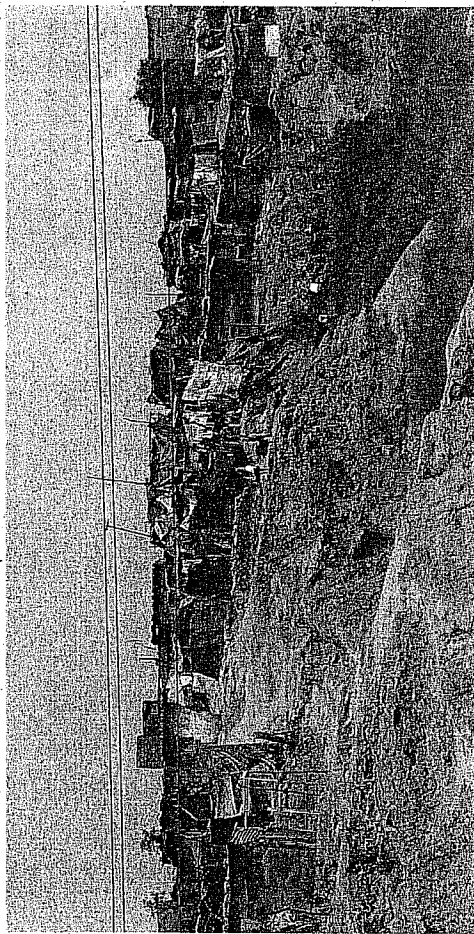
Nejhorší situace panuje v subsaharské Africe, kde podíl obyvatel chudinských čtvrtí v období 1990 - 2001 zůstal téměř na stejné úrovni, ale v absolutních číslech se zvýšil ze 101 na 166 milionů. Některá sídla v Etiopii, Čadu a Středoafričské republice mohou být nazývána přímo „města slumů“, neboť v nich žije 80 % tamní populace.

Demografické odhady UN-Habitat ukazují, že do roku 2020 stoupne počet lidí žijících ve slumech na 1,4 miliardy a do roku 2030 na rovně dvě.

Dosáhnutí cíle nestačí

Zvýšit životní úroveň lidí v chudinských čtvrtích se nepodaří, aniž by se zefektivnil zdravotnický systém, základní školství a ne-rozšířila nabídka pracovních míst. Nutné bude také zlepšení životních podmínek, včetně prostorových, což si vyžadá obrovské investice do vybudování infrastruktury.

Velice málo pozornosti se také dosud věnuje rozvoji venkovských oblastí, přičemž právě z nich proudí do městských chudinských čtvrtí noví a noví obyvatelé. Světové finanční instituce by též neměly podporovat nadměrnou koncentraci průmyslu do měst, ale měly by se spíše zaměřit na pomoc místním vládám při vytváření pracovních příležitostí v odlehlých a venkovských oblastech. Eko-



nomicky vyspělé státy by měly začít intenzivně poskytovat vlastní zkušenosti s regionální politikou, zejména se strategickým plánováním rozvoje měst a venkova.

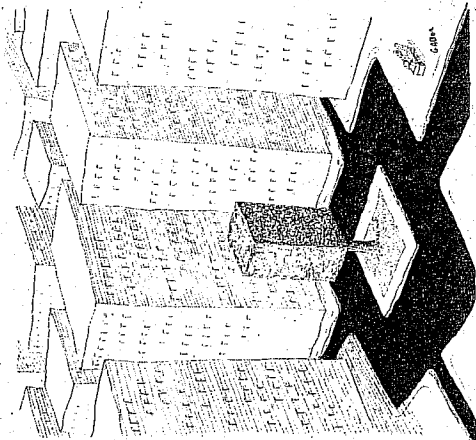
V případě chudých a co do produkce potravin nesoběstačných zemí či jednotlivých regionů by měla být přehodnocena politika omezování subvencí pro zemědělství (ať už samotné produkce, anebo na nákup strojů, výstavbu dopravní infrastruktury, skladovacích a zpracovatelských kapacit apod.). Opak se totiž více negativně podepsal na poklesu venkovské zaměstnanosti, což opět přispívá k odchodu obyvatelstva do městských chudinských čtvrtí.

Demografické odhady UN-Habitat ukazují, že pokud se setrvá ve stávajícím přístupu k problému, stoupne do roku 2020 počet lidí v chudinských čtvrtích na 1,4 miliardy a do roku 2030 na rovně dvě. I kdyby by se podařilo splnit vytčený 11. úkol (hovořící o 100 milionech lidí), dál bude obrovské množství lidí přežívat v nevyhovujících podmínkách.

Překotná urbanizace v zemích jako jsou Mali, Mauretánie či Nigérie bude přispívat k růstu počtu obyvatel chudinských čtvrtí.

Podle odhadu UN-Habitat bude v roce 2020 každá čtvrtý obyvatel chudinských čtvrtí pocházet ze subsaharské Afriky.

Největšího pokroku dosáhlo v této oblasti Thajsko, kde počet obyvatel chudinských čtvrtí poklesl téměř desetkrát během deseti let. Stalo se tak zejména díky ekonomickému růstu a závazkem samotného krále odstranit chudinské čtvrtě.



8. cíl:

**Obchodní politika**

Sole rozvíje otevřený obchodní a finanční systém založený na jasných pravidlech, předvídatelnosti a absenci diskriminace (včetně závazků ustívat o dobré vládnutí, rozvoj a snižování chudoby, a to na úrovni mezinárodní úrovni).

*„Je nutné vytvořit podmínky pro dokonalejší a spravedlivější rozdělení ohromných zisků, vytvářených směnou zboží v tržním prostředí. Na otázku, zdali můžeme tohoto cíle dosáhnout, aniž bychom zničili stávající globální tržní systém, můžeme odpovědět s naprostou jistotou kladně. Principy fungování tržního hospodářství mohou být doplněny pomocí specifických opatření, jež dále upravují přerozdělování zdrojů, pravidla chodu systému (např. ochranná práva či protitrustové regulace) a usnadňují vstup na samotný trh (např. pomocí garancí základního vzdělání a zdravotní péče).“*

*Amartha Sen, nositel Nobelovy ceny za ekonomii*

**Obchodní politika**

Rétorika řady západních představitelů obhajující volný mezinárodní obchod se střetává s praxí jejich zemědělských a z části i zahraničních obchodních politik. Celní sazby jsou v zemích OECD nastaveny aby znevýhodňovaly dovoz zboží z vysokou přidanou hodnotou nebo pracovní náročného zboží proti dovozu komodit a surovin (např. dovoz pražené balené kávy je zatížen větším clem než dovoz kávy zelené). Ekonomiky rozvoje světa tak na vývozu komodit tohoto druhu zcela závisejí. Jak uvádí hodnocení Evropské komise: „Kromě několika málo asijských nově industrializovaných států se

export rozvojových zemí soustřeďuje na omezený počet produktů, vznikajících prostřednictvím exploatace přírodních zdrojů, a/nebo produktů s nízkou přidanou hodnotou.“ Díky tomu, že se mezinárodní obchod uskutečňuje dle popsaného vzorce, nedochází v zemích třetího světa k potřebné stimulaci ekonomického rozvoje a jejich zaostalost se nadále reprodukuje a prohlubuje.

Na podporu zemědělství vydaly státy OECD v roce 2001 dohromady 311 mld. USD (347 mld. EUR) tedy asi 1,3 % jejich HDP. Neaktivní zemědělská politika zemí OECD v případě cukru, mléka, bavlny, rýže atd. znemožňuje producentům z rozvojových oblastí světa konkurovat domácím výrobkům na trzích bohatého Severu. A naopak, pokud se takto subvencovaná produkce dostane na trhy rozvojových zemí, následky pro místní producenty bývají katastrofální. (Americká agentura rozvojové pomoci USAID např. podporovala dodávky levné americké nadprodukce obilovin na trhy chudých států.)

K pokroku v této oblasti by mělo přispět i vyjednávání na půdě Světové obchodní organizace (WTO) v rámci tzv. Katarského kola. Rozhovory začaly již v roce 2002, posléze však musely být přerušeny - bohaté státy odmítly při jednání v Cancúnu přistoupit na slíbené otevření svých trhů pro zboží z hospodářsky chudých zemí a také splnit dřívější závazek výrazného omezení zemědělských subvencí. Pomyslné ledy by mohly být prolomeny na nejbližším setkání v prosinci roku 2005 v Hong Kongu, kde bude časový harmonogram odstraňování zemědělských subvencí dále diskutován.

**Závislost na exportu komodit**

Více než padesát rozvojových zemí závisí na vývozu tří a méně komodit, jejichž ceny (díky nadměrné nabídce) neustále klesají.

Ku příkladu v roce 1970 bylo potřeba k nákupu traktoru přibližně ekvivalent dvou tun třtinového cukru, v roce 1990 to bylo tun devět. Miliony lidí tak z mezinárodního obchodu získávají stále méně.

V tomto duchu představuje snad nejvíce postižené zboží káva, druhá nejobchodovanější komodita na světě. Dle Mezinárodní organizace kávy se na přelomu let 2003 a 2004 reálné ceny kávy dostaly na nejnižší úroveň za posledních 100 let.

Výzkum Oxfam ukázal, že následkem zmíněného jevu došlo v kvalitě životů pěstitelů kávy v Tanzanii, Mexiku a Haiti k výraznému zhoršení na všech úrovních. Ženy byly nuceny pracovat také mimo farmu, muži migrovali za zaměstnáním; více pracovních povinností pak bylo přirozeně přesouváno na děti.

Kvůli neúnosným podmínkám bylo zase mnoho farmářů v Latinské Americe nuceno přejít na pěstování plodin pro drogové kartely.

**Světové finanční instituce**

V posledních letech se také vzedmula vlna kritiky vůči jednání světových finančních institucí - Mezinárodnímu měnovému fondu (MMF) a Světové bance. Zejména MMF během 80. a 90. let využíval své moci k tvrdému a nekompromisnímu prosazování politiky omezení role státu, tzv. Washingtonského konsensu. Fond podmiňoval půjčky chudým zemím provedením řady nectivých opatření, které zahrnovaly liberalizaci dovozu a privatizaci státních podniků, včetně veřejných služeb. Praxe následně ukázala, že privatní investoři v oblasti vodoхозяйství, telekomunikací a elektrické energie se vůbec nezajímají o kvalitu života venkovských komunit a soustřeďují se pouze na oblasti, ve kterých spatřují vidinu snadného zisku.

Světová banka se zase v průběhu svoji činnosti často zaměřovala na komerční projekty, které by si své financování zajistily i za

tržních podmínek. Finanční prostředky pak chyběly při vytváření programů na podporu chudších států. Objevuje se také kritika poukávající na netransparentní fungování a ideologickou zaujatost obou institucí, nejvíce negativních ohlasů však směřuje k jejich dlouhodobé neschopnosti řešit zadlužení chudých zemí.

**Přímé zahraniční investice**

S otázkami privatizace souvisí problém přímých zahraničních investic (PZI). Jejich příliv může představovat příležitost pro rozvoj mezinárodního obchodu a zvýšení životní úrovně obyvatel, jsou však spojeny s četnými negativními důsledky. V případě exportně zaměřené produkce dochází často k tzv. aktivnímu zušlechťovacímu styku - tovarna dovezde polotovary a po zpracování jej vyveze. Poskytuje tedy pouze práci a nevytváří žádný zisk, prodej výrobků provádí zahraniční firma. Produkce pro místní trhy na druhé straně zase většinou rujuje místní producenty.

**Tobinova daň a Daň z měnových operací**

Jeden z nástrojů financování Rozvojových cílů tisíciletí by mohl představovat zdanění měnových operací (Currency Transactions Tax - CTT). Úhrat obchodu s měnami dané číni 1,9 bilionu USD. Z 95 procent se ale jedná o čistě spekulativní operace. Kdyby se mezinárodní spekulativní dovozlo shodnout na jejich zdanění, mohly by ziskové prostředky pokrýt iáklady rozvojové pomoci. Zároveň by se omezila četnost nebezpečných spekulací, jež v minulosti zavily mnohé hospodářské krize. V tomto smyslu počítal původní návrh nositele Nobelovy ceny J. Tobina s uvalením jednorázového daně na měnové operace. Dnešní jednání o zavedení CTT se vedou o položkách ve výši 0,05-0,1 procenta; takovéto opatření by přineslo 75-200 miliard USD ročně! První zemí, které uzákonila CTT ve prospěch rozvojové spolupráce, se stala v roce 2004 Bělgie.

Další informace: <http://www.tobinax.org.uk/?file=9247>

8. cíl:

Spravedlivější svět, který umožňuje přístup k

Fair Trade pomáhá rozvoji

Investiční pobídky jako daňové úlevy, které mají PZI přilákat, snižují významné příjmy státního rozpočtu a znevýhodňují malé producenty. Kromě toho studie z poslední doby ukazují, že investiční pobídky představují málo významný faktor při rozhodování o umístění investice, firmy je však vyžadují, protože jim zvyšují zisk. Rozhodujícími faktory jsou naopak cena, resp. vzdělání pracovní síly a stabilní právní a ekonomické prostředí.

PZI směřují výhradně do oblastí s rozvinutou infrastrukturou, zanedbávají končinám se téměř bezvýhradně vyhýbají. Výjimkou mohou být někdy investice těžebních společností, jejichž přínos je ale velmi malý a někdy dokonce negativní.

Odpovědné chování firem

K nižší ceně práce v rozvojových zemích přispívá i volnější sociální legislativa, její význam navíc zesiluje neexistence či nefunkčnost mechanismů, které by kontrolovaly její dodržování. Lidskoprávní a spotřebitelské organizace přináší často informace o otřesných pracovních podmínkách na plantážích nebo v továrnách na výrobu spotřebního zboží pro západní trhy. Podobná situace panuje též v oblasti environmentální legislativy. Aktivity občanských iniciativ a zájem médií však v této oblasti již způsobily významné posuny – nadnárodní společnosti se ve stále větší míře začínají ztotožňovat s principem sociální odpovědnosti firmy (Corporate Social Responsibility), jenž zahrnuje do sféry podnikatelské zájmu rovněž i zaměstnance, komunitu a životní prostředí. Je jen na občanském sektoru, státech a spotřebitelích, aby donutily firmy k takovému chování, které postoupí od deklarací etických hodnot (velice rozšířených tzv. mission statements) ke konkrétním činům. Rada podobně zaměřených iniciativ (od monitorovacích mechanismů po různé certifikační iniciativy – např. ekologické značení nebo normy ISO 14000) již v současnosti běží a přináší silné výsledky.

Fair Trade (čili spravedlivý nebo poctivý obchod) představuje alternativní pojetí směny zboží – jeho základním cílem není tvorba zisku, nýbrž zlepšování životních podmínek znevýhodněných producentů z rozvojových zemí. Jak ukazují mnohé studie i hlasy z třetího světa, úřadí se tento úhel nepložívat víc než uspokojivě. V systému Fair Trade jsou obchodovány tradiční „koloniální“ produkty jako káva, čaj, kakao, tříslový cukr, banány, citrusy i další druhy ovoce a také různé řemeslné zboží. Přitom všem se přikládá k dodržování několika zásad:

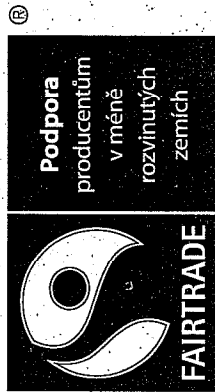
- Producentům jsou zaručeny výkupní ceny, které pokryjí náklady výroby i slušnou obživu producenta a jeho rodiny. Příjem z Fair Trade tak umožňuje rolníkům platit školné, základní lékařskou péči a kvalitnější se stravovat. Část z ceny produktu je určena k financování lokálních rozvojových projektů.

Spravedlivý obchod podporuje demokratické rozhodovací procesy v místní komunitě nebo v podniku výrobce. Zvláštní pozornost je věnována posilování žen.

Fair Trade zajišťuje důstojnou obživu lidem z venkovských oblastí a pomáhá rozvíjet vztahy v úctě a mírné odpovědnosti, které jsou při nedostatečném či zcela chybějícím sociálním a zdravotním zabezpečení nepostradatelné.

Způsob produkce Fair Trade zboží je šetrnější k životnímu prostředí, pěstitele jsou podporováni v přechodu na ekologické zemědělství.

Putování z poctivého obchodu hýrají zpravidla označenými speciálními logem „Fairtrade“.



Další informace: <http://www.slovensko.cz/tema/fair-trade/>  
[www.fairtrade.cz](http://www.fairtrade.cz)

– v roce 2002 se jednalo o 0,23 % a v roce 2003 o 0,25 % HND, v absolutních číslech tedy 69 miliard USD určených na rozvojovou pomoc. Dle rozpočtu vymezeného programem „Rozvojové cíle tisíciletí“, dosahuje jeho 100 miliard ročně USD, však každoročně stále chybí přibližně polovina částky (50 miliard), které mají při financování rozvojových opatření doplnit dosavadní úroveň ODA.

Kromě kvantitativního navýšení volá současná rozvojová pomoc také po kvalitativních změnách. Poskytnuté finanční prostředky by neměly sloužit obchodním nebo politickým zájmům země, ale spíše být uplatňovány dle potřeb příslušné lokality, s přihlídnutím k udržitelnosti konkrétních projektů, k využití koncepcí vycházejících z doposud účinných alternativních přístupů (Fair Trade, mikroredity) a dalších efektivních podob pomoci. Důležitá je rovněž podpora transparentního institucionálního rámce a efektivní úřednického aparátu v cílové zemi – rozvojová pomoc může být jen těžko účinná v prostředí silné korupce a klientelismu.

Obchodní bariery ze stran bohatých zemí stojí rozvojové země asi 100 miliard ročně – skoro dvakrát více než dostanou v rámci rozvojové spolupráce.

Přístup k trhům

Jeden z hlavních důvodů nekonkurence schopnosti zboží produkovaného ve třetím světě představuje systém celních a kvót, nichž zábran, chránící trhy bohatých států,

Oficiální rozvojová pomoc zemí OECD

Konference v mexickém Monterrey o Financování rozvoje, konaná v roce 2002, opět zopakovala doporučení Vainého shromáždění OSN z roku 1970, které vyzývá všechny hospodářsky rozvinuté státy věnovat 0,7 procenta svého HND na rozvojovou pomoc (Official Development Assistance, ODA). Závazek tenkrát přijaly všechny bohaté země, kromě USA. Naplnit jej se však podařilo jen němnoha. Během 70. a 80. let minulého století se celková průměrná míra rozvojové pomoci pohybovala kolem poloviny požadované úrovně a v průběhu 90. let se podíl na HND ještě snížil, zhruba na jednu třetinu zmíněného závazku. Také v letech 2000 a 2001 byl zaměřen další pokles, tentokrát na 0,22 procenta HND.

Podobný trend zaznamenala i pomoc poskytovaná nejméně rozvinutým zemím (LDCs). Ve srovnání s 90. léty klesl do roku 2001 příslušný objem financí z úrovně 0,09 na 0,05 % HND dárcovských států OECD.

Závěry vzešlé z konference v Monterrey doporučovaly zvýšit ODA nejméně na 0,29 % v roce 2006. Patrně díky tomu byl od roku 2002 zaznamenán mírný nárůst této pomoci

8. cíl:

doprovázeny rozsáhlou dotační a podpůrnou politikou, uplatňovanou v rozvinutých zemích vůči tarmim výrobcům. Přestože mezi lety 1950 a 2000 vzrostla nominální hodnota celosvětového obchodu padesátkrát, podíl nejchudších 49 zemí (LDCs) na obratu z globální směny zboží poklesl za stejné období pětinašobně, a to na zanedbatelných úrovních procenta. Celkový export nejméně rozvinutých států v roce 2001 tak činil pouhých 41 miliard USD (vývoz hospodářsky silných zemí se pohyboval okolo 4,9 bilionu USD).

**Zemědělské subvence**

Neutěšenost situace je ještě markantnější v zemědělské sféře. Také zde čelí rozvojové státy bariéram při exportu na trhy hospodářsky vyspělých zemí a tarmim subvencím zemědělské produkce, které jejich vývoz automaticky znehodňují. V roce 2002 činila podpora směřující do zemědělství v rozvinutých zemích 318 miliard USD, což představuje 1,2 % HDP těchto zemí. O dvanáct let dříve však byla situace ještě horší - v roce 1990 se jednalo o částku 351 miliard USD, případně 1,9 % HDP.

Objemy těchto dotací vysoce převyšují množství finančních prostředků věnovaných na oficiální rozvojovou pomoc - v současné době se jedná přibližně o jednu pětinu částky vložené do zemědělských subvencí.

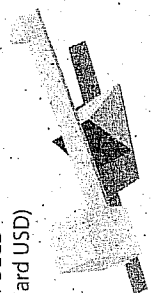
Jen: k pěstitelům bavlny směřovalo v sezóně 2001/2002 5,8 miliardy USD především v USA. Zajímavé příslušný obnos působí při srovnání s celkovým obratem mezinárodního obchodu s touto komoditou, jenž v roce 2001 dosáhl úrovně 7,7 miliardy USD a v roce 2002 pak hodnoty 7,6 miliardy USD. Je naprosto evidentní, že zmíněné dotace tlačí na snížování ceny bavlny na světových trzích. Takováto situace má ale velice negativní dopad na pěstitele v rozvojových zemích. Příkladem mohou být oblasti západní Afriky, kde bavlna tvoří celkem 45-55 procent příjmů z vývozu států jako jsou Benin, Burkina Faso a Mali (u Čadu se jedná dokonce o 79 %).

Podobně zhrubně důsledky přitomu přináší i opatření upravující masivní export-subvencovaného evropského cukru a mléka či ryže z Japonska a USA. Kupř. dotace na jednu krávu na jediný den dosahuje v zemích Evropské unie průměrně 2 dolary denně. Vedle toho ještě dostávají zemědělci a zpracovatelé další podporu, aby se jim vyplatilo své produkty vyvést. V obchodech západní Afriky se tak lze setkat se sušeným mlékem z Evropy. Dle Oxfamu Mali disponuje 6,5 miliony kusů dobyteka, přitom se sem dováží ročně na 9 tisíc tun evropského sušeného mléka.

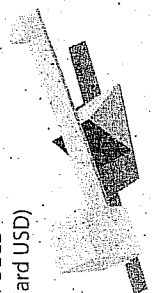
**Lomé - Cotonou - EPAs**

Evropské hospodářské společenství a později Evropská unie od sedmdesátých let řídila svůj ekonomicko-rozvojový přístup k bývalým koloniím v Africe, Karibiku a Tichomoří (ACP Countries) dle preferenčních dohod z Lomé. Podle těchto úmluv měly rozvojové země zvýhodněný přístup na evropské trhy a byla jim též poskytována zvláštní ekonomická podpora. Přijetím nových úhod z Cotonou EU více méně patrně doložily z Lomé a jejich působnost prodloužila do roku 2007. Současné rozhovory v rámci EPAs (Economic Partnership Agreements) mají vést na základě tzv. reciprocity k větší otevřenosti trhů rozvojových zemích exportu zboží z EU. Reciprocity tak přináší zlepšení vývozních možností států EU, ale zároveň i snížení šancí méně rozvinutých zemí na export vlastních komodit. Velkým problémem jsou především vývozy dobované produkce, které již v současné době čelí tvrdé konkurenci v méně rozvinutých zemích.

Podpora zemědělství v zemích OECD (300 miliard USD)



Rozvojová pomoc (69 miliard USD)



Se specifickými problémy se potýkají vnitrozemské státy - nemožou využívat výhod levné námořní dopravy a jejich území je často vzdáleno hlavním exportním trhům. Proto také většina z nich zaznamenala v průběhu 90. let minulého století neuspokojivé ekonomické výsledky. U 15 z 24 vnitrozemských států, pro něž jsou k dispozici data, došlo během zmíněného období ke snížení reálného HND na obyvatele.

Malé ostrovní rozvojové země zase disponují dosti omezenou surovinovou základnou a musí platit vysoké ceny za dodávky energie. Malý domácí obchodní prostor nedokáže hospodářské potřeby státu nasytit, takže vznikají silná pouta závislosti na několika vnějších trzích. K tomu se přidávají malá odolnost zvládat přírodní katastrofy či omezené množství zdrojů umožňující chránit své křehké ekosystémy. Příkladem může být Haiti: v minulosti bylo téměř úplně odlesněno (kvůli zkladání plantáží) a dnes má jen málo šanci, jak se bránit tropickým hurikánům. Zemí sužuje rozsáhlá eroze a úbytek úrodné půdy. Mnoho obyvatel se tudíž snaží vystěhovat - někteří experti proto mluví o environmentální migraci. V budoucnu lze očekávat problémy spojené se zvyšováním hladiny oceánů v důsledku globálního oteplení a rostoucího tempa tání ledovců. Pokud se tyto hypotézy o klimatických změnách a jejich sociálních následcích potvrdí, mnoho ostrovních zemí v Indickém a Tichém oceánu může přestat úplně existovat. Jejich obyvatele se stanou environmentálními uprchlíky hledajícími nová bydliště, půdu a zaměstnání.

Osmdesát pět procent světové populace „mladých“ (ve věku 15-24 let) dnes obývá třetí svět. Tito lidé tvoří v rozvojových zemích 23 % celkové pracovní síly (v rozvinutých zemích jen 14 %) a jejich možnosti dosáhnout vyšší úrovně vzdělání či kvalifikace jsou značně omezené.

Mladí lidé představovali v roce 2003 47 % ze 186 milionů lidí, jež byli ve světě klasifikováni jako nezaměstnaní. Ve všech regionech je přitom míra nezaměstnaných „mladých“ několikrát vyšší než u starších ročníků. Z tohoto pohledu panuje nejhorší situace v jižní a jihovýchodní Asii, kde zůstává bez práce šestkrát, resp. pětkrát více mladých lidí než starších zaměstnanců. Nezaměstnanost mladých lidí má i svůj „ženský rozměr“ - ženy získávají práci mnohem méně často než muži.

Mezinárodní organizace práce (ILO) odhadovala, že mezi lety 2002 a 2003 stoupí počet nezaměstnaných „mladých“ o téměř dvě procenta. Obecná nezaměstnanost přitom ve stejném období vzrostla jen o 0,2 %. Zvláště významný posun tohoto druhu znamenaly regiony jižní Afriky, kde se počet lidí bez práce zvýšil mezi léty 1995 a 2000 z 45 na 56 %.

Nezaměstnanost mladých lidí lze považovat za indikátor budoucí stability společnosti. Snížení chudoby nemůže být dosaženo bez snížení současné míry nezaměstnanosti. Světový trh práce bude muset absorbovat dalších 514 milionů pracovních lidí, kteří jsou očekáváni v období 2003 - 2015 a jejichž integrace bude záviset na úsilí tvůrců koncepcí zaměstnaneckých politik.





8. cíl: Budovat světové partnerství pro rozvoj

oddlužování. Doporučili zahrnout do oddlužení 18 zemí a odpustit sto procent dluhů, které mají u Světové banky, MMF a Africké rozvojové banky. Bohužel do toho nebylo zahrnuto oddlužení u Interamerické banky, kde mají dluhy nejchudší latinskoamerické země.

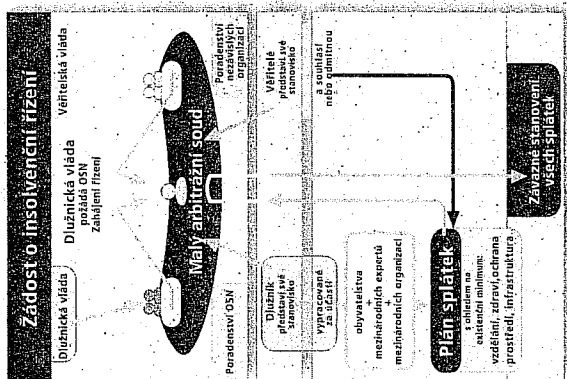
Mikroúvěry - 50 dolarů jako základ podnikání

Klasické granty či úvěry jsou v rozvojových světě pro běžného člověka naprosto nedostupné. Drobni farmáři či výrobci nemají čas ručit a jimi požadované sumy jsou pro banky naprosto nezajímavé. Proto vznikl systém tzv. mikrofinancování, který oleivá údobným podnikatelům a chudým lidem možnost snadno přístupných úvěrů. Mikroúvěry zpřístupňují finanční sektor i chudým vrstvám rozvojového světa, pomáhají budovat nová pracovní místa a posilují postavení žen.

V roce 2002 existovalo přes deset tisíc mikroúvěrových společností, které poskytovaly drobné úvěry třiceti milionům lidí a jejich obrát činil 2,9 miliardy dolarů (průměrná výše půjčky tedy činila 83 dolarů). Devadesát procent žadatelů o úvěr ho používá k financování vlastního zaměstnání. Studie v Bangladéši prokázaly, že přes 48 % klientů se díky mikroúvěrům dokázalo vlastními silami dostat z chudoby. V posledních letech se rozvíjí i mikrosporeň, které usnadňuje lidem ukládat své úspory a zároveň rozšiřovat nabídku úvěrů.

K financování mikroúvěrů slouží mikrofinanční fondy. Ty byly postaveny na družstevním bankovním a lidé z bohatých zemí do nich ukládali své peníze s úrokom 1-3 %. Později, po tlakem tlaku na silně spojené luklační peněz do bank či fondů, z nichž není financováno neelitické podnikání - zhrubí průmysl, některá energetická či chemická odvětví apod.), vyvinuly i některé velké bankovní domy fondy, které financují pouze mikrofinanční systémy či rozvojové projekty. Část peněz poskytl také některé vlády prostřednictvím rozvojových programů.

Rok 2005 byl Valným shromážděním OSN vyhlášen Mězinárodním rokem mikroúvěrů.



Jediné tak lze vyřešit ze začarovaného kruhu astronomické zadluženosti.

Abyste bylo do budoucna zabráněno neopovědnému úvěrování a netransparentnosti, je třeba nastolit nové vztahy mezi suverénními dlužníky a věřiteli. K tomu by měly sloužit dlouhodobé arbitráže či soudy, které by vedle legitimity dluhů a splátkového kalendáře poskytovaly také základní finanční výdaje, nakladatelské služby státu - sociální výdaje, nakladatelské služby, školství, potravinová bezpečnost, veřejné služby a přístup k pitné vodě, péče o základní infrastrukturu atd.

S podobným návrhem přišel roku 2001 sám Mezinárodní měnový fond. V návrhu na realizaci Mechanismu suverénní restructurizace zadluženosti (Sovereign Debt Restructuring Mechanism - SDRM) si ovšem MMF zachováva ústřední roli a nedovoluje nezávislé rozhodování. Návrh stejně nezískal podporu a byl zamítnut.

Během přípravých jednání na zasedání G7 v roce 2005 se sešli ministři financí, aby pod vedením Velké Británie řešili pomalý postup

30. srpna" ovšem doprovází řada omezení a výjimek, takže se prosadit levný dovoz medikamentů do chudých zemí v konečném důsledku nepodařilo. Nejchudším státům bylo sice dovoleno vyrábět kopie léků (generika) na vlastním území, tyto země však nemají dostatek kapacit na vybudování potřebných zařízení. Státy jako Indie či Jihoafrická republika, které by mohly levně vyrábět kopie ARV, měly výjimku udělenou pouze do roku 2005 a pod tlakem bohatých zemí produkci omezily vlastními zákony.

Farmaceutické koncerny veřejně oznámily zlevnění ARV až o 98 procent. Šlo však jen o první řadu z dvou- či tří-řadových pevných kombinací ARV, u nichž pacient musí při přechodu na účinnější druhou či třetí řadu použít celou doporučenou kombinaci. U druhých řad pak došlo pouze k 70procentnímu zlevnění.

Srovnání cení antiretrovirálních generik

	3TC/4AT/NVP	10F+ddI+LPV/r	Poměr ceny
	1. řada	2. řada	2. řady k 1. řadě
Západní země	8,773-USD/rok	13,151-USD/rok	1,5 x dražší
Rozvojové země	154USD/rok	3,950-USD/rok	26 x dražší
Sklepa	98 %	70 %	

Zdroj: United Nations Statistics Division

Potřeby k překonání tohoto problému shrnul ve svém usnesení ke světovému dni AIDS Evropský parlament. Zdluzraznil právo každého člověka na přístup k lékařské péči, nutnost zvýšit dotace na výzkum a vyzvat Komisi k štedrému financování Globálního fondu. I Populačního fondu OSN (UNFPA), který se po té, co ho přestaly dotovat USA, dostal do existenčních problémů. Parlament apeloval na státy, aby se zřekly práva na uplatnění dohody TRIPS v této oblasti a umožnily farmaceutickým společnostem poskytovat levné generické léky.

Z celkového podílu světové populace bez pravidelného přístupu k lékům žije 80 procent lidí v zemích s nízkými příjmy; jenom 0,3 procenta takto postižených lidí pak žije v bohatých státech. Za posledních 25 let přitom ochrana patentovaných léků soustavně narůstá. Přestože ekonomové vnímají tento jev jako vhodný nástroj ke zvýšení motivace farmaceutických společností, dostupné údaje ukazují, že stávající tendence má protizdravotné rysy: ze všech 1 400 léků vyvinutých během 25 let jich bylo na léčbu tropických nemocí určeno pouze jedno procento. Přestože epidemie tohoto druhu zabíjí desetitisíce, vzhledem k chudobě potencionálních klientů nejsou pro farmaceutické koncerny zajímavé. Místo toho se orientují na tzv. "radio-bý léky" většinou s malým či žádným léčivým účinkem. Stejně tak motivace investovat do vývoje vakcín proti tropickým chorobám je u farmaceutických koncernů minimální.

Více než 40 milionů lidí světa dnes žije s virem HIV či nemocí AIDS. V chudých zemích má přístup k antiretrovirálním lékům (ARV), zpomalujícím postup nemoci, jen asi 300 tisíc z nich. Základní překážkou představuje vysoká cena těchto prostředků, uměle udržována firmami, jež vlastní příslušné patenty.

Levné léky pro všechny?

WTO přijalo v roce 2003 ustanovení, umožňující vyvázet do chudých zemí léky vyráběné pod povinnou licenci, která patentová práva omezuje. Toto „Rozhodnutí

8. cíl:

**Budovat světové partnerství pro rozvoj**

Ve spolupráci se soukromým sektorem zpřístupnit rozvojovým zemím výhody nových technologií především v informační a komunikační oblasti.

takže v konečném důsledku disponuje telefonem mnohem větší část populace.

Ještě dynamičtější rostly služby vázané na mobilní telefony, jelikož budování infrastruktury pro tento druh telekomunikací se ukazuje být méně nákladným. V roce 2002 měl mobilní přístroj k dispozici každý pátý obyvatel planety a v Africe je v současnosti dokonce více předplatitelů mobilních telefonů než majitelů pevných telefonních linek.

Přibližně 10 % (625 mil.) světové populace mělo v roce 2002 přístup k internetu, více než 70 % z nich však žilo v hospodářsky rozvinutých zemích. Do konce roku 2005 se odhaduje, že počet lidí s přístupem na internet dosáhne dvou miliard.

**Privatizace může uškodit**

Ulehčení komunikace a přístupu k informacím může nabídnout dosud znevýhodněným skupinám nové perspektivy. Aby však mohly ze stávajícího trendu těžit opravdu i chudé vrstvy (v rozvojových zemích naprostá většina obyvatel), je nutné rozšířit služby a odpovídající infrastrukturu také do vesnických oblastí, často velmi vzdálených od ekonomických center, a zároveň těž využít opatření, která by chudým přístup k informacím a komunikačním sítím ulehčovala. Zjištění expertů z Harvardského fóra 2004 ukazují, že se tak doposud neděje: „Pokud se podíváme na výši sazeb, které musí Afričané za přístup k informačním a komunikačním kanálům platit, je jasné, že za stávajících podmínek ke skutečné plošnému rozšíření nedojde. Privatizace se v tomto neukázala jako spásné řešení; spolu s nedostatkem efektivních regulačních mechanismů v mnoha státech způsobila vytvoření soukromého monopolu, jenž na podobné politice žádný zájem nemá.“

**Energie pro rozvoj**

Dle různých odhadů dnes postrádají asi dvě miliardy lidí přístup ke zdroji elektrické energie a až tři miliardy zemské populace využívají jako hlavní energetický zdroj pouze biomasu (dřevní hmota, dřevěné uhlí nebo trus zvířat). Mnoho žen tak tráví až tři hodiny denně sběrem palivového dříví. Dle organizace Intermediate Technology Development Group navíc zemíro každoročně dva miliony lidí (většinou dětí), jelikož je jejich domov znečištěn kouřem z vaření na otevřeném ohni. Energeticky efektivnější kamna či sporáky by přitom mohly ušetřit velkou část paliva i zabránit unikům zhoubových exhalací.

Absence přístupu k energiím se projevuje v městském i vesnickém prostředí. V případě vesnic lze ale využít přirozené decentralizovanosti alternativních zdrojů, která snižuje přenosové náklady a zároveň vytváří lokální pracovní místa. Rovněž se musíme zaměřit na podporu znovuzalesňování.

**Telekomunikace slouží rozvoji**

V období 1990-2002 počet předplatitelů telefonních linek a majitelů mobilních telefonů rostl nejvíce ve východní Asii, kde byl zaznamenán posun ze 2,4 na 38 lidí na 100 obyvatel. V jihovýchodní Asii stoupl tento poměr z 1,4 na 16. Podobné trendy se objevily i v Oceánii, jižní Asii a subsaharské Africe, ovšem v těchto oblastech zůstává množství předplatitelů i nadále na velmi nízké úrovni (kolem 5 na 100 obyvatel). Zvlášť v případě Afriky je ale běžné sdílení aparátů více lidmi,

**Zdroje a další informace**

Verze textů brožury v elektronické podobě najdete na [www.ceskoprotichudobe.cz](http://www.ceskoprotichudobe.cz).

**Zdroje k více cílům:**

- Development Gateway
  - [topics.developmentgateway.org](http://topics.developmentgateway.org)
- Zpravodajství Econect - [www.ecn.cz](http://www.ecn.cz)
- Ekumenická akademie Praha
  - [www.ekumakad.cz](http://www.ekumakad.cz)
- Eldis Gateway to Development Information - [www.eldis.org](http://www.eldis.org)
- Infoservis společnost Člověk v Tísni
  - [www.infoservis.net](http://www.infoservis.net)
- Oxfam International - [www.oxfam.org](http://www.oxfam.org)
- Oxfam UK - [www.oxfam.org.uk](http://www.oxfam.org.uk)
- Rozvojovka - [www.rozvojovka.cz](http://www.rozvojovka.cz)
- UNICEF - [www.unicef.org/publications](http://www.unicef.org/publications)
- Mezinárodní organizace práce (ILO)
  - [www.ilo.org](http://www.ilo.org)
- Oficiální stránky Rozvojových cílů tisíciletí
  - [www.unmillenniumproject.org](http://www.unmillenniumproject.org), odtud např. dokument „Investing in Development – A Practical Plan to Achieve the Millennium Development Goals“
  - [www.unmillenniumproject.org/reports/index.htm](http://www.unmillenniumproject.org/reports/index.htm)
  - United Nations Development Programme - [www.undp.org](http://www.undp.org)

**Statistická data:**

- Oficiální indikátory k jednotlivým úkolům
  - United Nations Statistics Division
  - [millenniumindicators.un.org/](http://millenniumindicators.un.org/)
  - [unsd/mi/mi\\_goals.asp](http://unsd/mi/mi_goals.asp)
  - [www.unicef.org/statistics/index\\_24183.html](http://www.unicef.org/statistics/index_24183.html)
  - [www.wri.org](http://www.wri.org)
  - [devdata.worldbank.org/data-query](http://devdata.worldbank.org/data-query)
- www.accessmed-msf.org
- www.corporatewatch.org/
- www.erlassjahr.de/
- www.fairtrade.cz
- www.itdg.org
- www.jubileesouth.org/

Verze textů brožury v elektronické podobě najdete na [www.ceskoprotichudobe.cz](http://www.ceskoprotichudobe.cz).



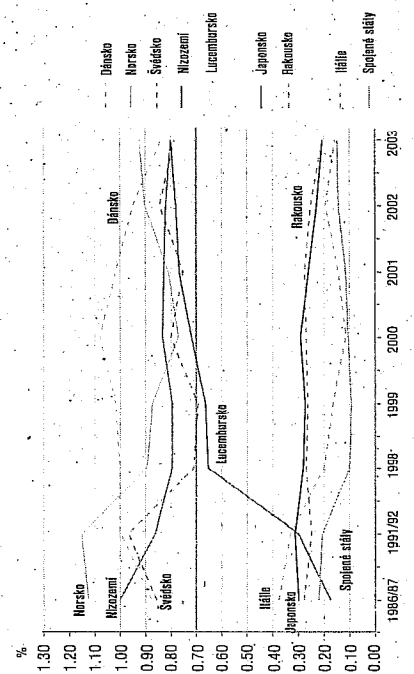
Seznam značek

- FAO = Organizace pro výživu a zemědělství OSN (Food and Agriculture Organisation)
- FAO = hrubý národní důchod vyjadřuje roční hodnotu produktu z výrobních prostředků vlastních rezidentů daného státu. Životní úroveň zobrazuje lépe, než HDP, které naopak zobrazuje produkt vyrobený na území státu bez ohledu na to, kam plynou příjmy z výrobních faktorů (platy, dividendy, úroky apod.)
- GDP = Hrubý domácí produkt
- ILO = Mezinárodní organizace práce (International Labour Organization)
- IDA = nejméně rozvinuté země (Least Developed Countries) - dle klasifikace OSN. Jedná se o nejkřehčí z rozvojových zemí. Určujícími kritérii jsou: nízká míra zahraničních investic, gramotnosti a podílu průmyslové výroby na HDP. V současnosti je jako LDCs klasifikováno 50 zemí. Jejich seznam naleznete na <http://www.un.org/special-rep/ohrls/ldc/list.htm>.
- IMF = Mezinárodní měnový fond (International Monetary Fund)
- OECD = oficiální rozvojová pomoc (Official Development Assistance) je nejčastějším druhem rozvojové pomoci. Výbor rozvojové pomoci OECD ji charakterizuje: ODA plyne do rozvojových zemí a mezinárodních organizací

- z oficiálních agentur států a samospráv či jejich výkonných orgánů. Přičemž každá transakce je poskytnuta s důrazem na podporu zdravého hospodářského rozvoje. Nejméně čtvrtina z prostředků je přímo darována.
- UN-Habitat = Program lidských sídel OSN (United Nations Human Settlements Programme)
- OECD = Organizace pro hospodářskou spolupráci a rozvoj (Organization for Economic Cooperation and Development). Její členové financují takřka celou světovou výši ODA.
- OSN = Organizace spojených národů
- SMS = Společensví nezávislých států
- UNDP = Rozvojový program OSN (United Nations Development Programme)
- UNESCO = Organizace OSN pro vzdělání, vědu a kulturu (United Nations Educational, Scientific and Cultural Organization)
- UNICEF = Dětský fond OSN (United Nations International Children's Emergency Fund)
- WHO = Světová zdravotnická organizace (World Health Organisation)

Tabulková příloha

Čistá ODA vybraných států OECD (ve státních cenách, % HND)



Pokrok v rozvojových regionech (srovnání s rokem 1990)

Region	1990	2001/02	1990	2001/02	1990	2001/02	1990	2001/02	1990	2001/02	1990	2001/02	1990	2001/02	1990	2001/02	1990	2001/02	
HDP na obyvatele (v konst. 1995 USD)	351	943	1 012	1 421	379	547	2 868	3 070	1 263	1 484	585	581	3 290	3 735	1 017	1 112	-	-	-
výstřihu (%)	16	11	17	13	25	22	10	7	5	4	35	33	13	10	25	27	-	-	-
Čistý podíl dětí zapojených do základní školy (%)	98	92	92	91	73	80	81	83	82	92	54	62	86	96	74	79	-	-	-
Podíl dívek a chlapců na středních školách (%)	-	-	0,97	0,98	0,74	0,77	0,76	0,79	0,94	0,96	0,81	0,79	1,09	1,07	0,89	0,93	-	-	-
Míra dětské (<5 let) úmrtnosti (na 1000 dětí)	48	38	78	48	126	93	61	61	87	41	166	174	54	34	86	78	41	41	44
Maletské úmrtnost (na 100 000 živě narozených)	-	56	-	210	-	520	-	190	-	130	-	920	-	190	-	240	-	-	-
Část rozlohy zalesněná (%)	15	17	17	49	13	13	3	3	1	1	29	27	60	48	68	66	-	-	-
Přístup k vodovodu (%)	72	78	73	79	84	88	88	88	88	90	49	58	83	89	51	62	92	92	93
Přístup k hygienickým zařízením (%)	24	45	48	61	20	37	79	79	65	73	32	36	69	75	58	55	84	84	83
Podíl městského obyvatele žijícího ve slumech (%)	41	36	37	28	64	59	34	36	38	28	72	72	35	32	25	24	-	-	-
Předvídele letoucí (na 100 obyvatel)	2	38	1	16	1	5	10	42	3	17	1	5	6	36	3	9	13	13	29

Zdroj: Material OSN: Investing in Development - A Practical Plan to Achieve the Millennium Development Goals

Česká republika    Angola    Moldávie    Mongolsko    Vietnam    Jemen    Zambie    Nejmenší Subsahar- Průmyslové rozvíjená země    Afriky    země (LDCs)

Čektem podíl zapsaných do 2. stupně zákl. škol. ženy jako % podíl mužů (1998-2002) I-54 I-55	102	81	103	120	93	42	78	83	79	10
Rozšíření antikoncepce (%) (1995-2003) I-56 I-57 I-72	6	62	67	79	23	34	27	22	22	74
% dětí v dětských státcích, celkem (1989-2003) I-67 I-68					5	41	32			
Celková míra plodnosti, 1960 I-45 I-4	2,3	6,4	3,3	6	6,9	8,3	6,6	6,7	6,8	2,8
Celková míra plodnosti, 2003 I-45 I-4	1,2	7,2	1,4	2,4	2,3	7	5,6	5,1	5,4	1,7
Míra úmrtnosti dětí mladších 5 let, 1960 I-1 I-2 (počet úmrtí na 1000)	25	345	88	112	340	213	278	278	278	39
Míra úmrtnosti dětí mladších 5 let, 2003 I-1 I-2	4	260	32	68	23	113	182	155	175	6
Snižování úmrtnosti dětí mladších 5 let od roku 1990 (%) I-2	64	0	14	35	57	20	-1	14	7	40
Míra úmrtnosti kojenec (do 1 roku věku), 2003 I-3 I-2	4	154	26	56	19	82	102	98	104	5
Celková míra plodnosti, 2003 I-45 I-4	1,2	7,2	1,4	2,4	2,3	7	5,6	5,1	5,4	1,7
% dětí, které jsou vyřazené kojeny (mladší 6 měsíců) I-11		11		51	15	18	40	33	28	
% dětí, které jsou kojeny a dále dokrmovány (staří 6-9 měsíců) (1995-2002) I-11	77		55		79	87	63	64		
% dětí, které jsou stále kojeny (20-23 měsíců) (1995-2002) I-11	37		57		26	41	58	63	51	
% dětí ml. 5 let trnících podvýživou (střední nebo silnou) (1995-2003) I-12 I-13, 1 D-2	1	31	3	13	33	46	28	36	29	

Čektem podíl zapsaných do 2. stupně zákl. škol. ženy jako % podíl mužů (1998-2002) I-54 I-55

Pokrytí příměstní péčí (%) (1995-2003) I-58 I-59	99 D-2	66	99	97	86	45	93	56	66	
Přítomnost zkušebního zdravotnického personálu u porodů (%) (1995-2003) -60 I-13	99	45	99	99	85	22	43	32	41	99
I-61 I-62 I-66 (počet na 100 žive nar. dětí)	9	1700	36	110	130	570	750	890	940	13
Celoživní riziko smrti matky u porodů, 1 matka z. (2000) I-64 I-63	7 700	7	1 500	300	270	19	19	17	16	4 000
Průměrná očekávaná délka života, 1970 I-44 I-4	70	37	65	53	49	38	49	43	44	71
Průměrná očekávaná délka života, 2003 I-44 I-4	76	40	69	64	69	60	33	49	46	78
Průměrná očekávaná délka života: ženy jako % podíl mužů, 2003 I-4	109	107	110	106	107	104	98	104	104	108
Míra všeobecné úmrtnosti, 1970 I-42 I-4 (počet úmrtí na 1000 obyvatel)	13	27	10	14	18	26	17	22	21	10
Míra všeobecné úmrtnosti, 2003 I-42 I-4 (počet úmrtí na 1000 obyvatel)	11	24	11	7	6	9	28	15	18	9
Míra všeobecné porodnosti, 1970 I-43 I-4 (počet porodů na 1000 obyvatel)	16	49	18	42	41	54	51	47	48	17
Míra všeobecné porodnosti, 2003 I-43 I-4 (počet porodů na 1000 obyvatel)	9	52	12	22	20	45	42	39	40	12
Míra výskytu AIDS mezi dospělými (15-49 let věku), ke konci 2003, odhad I-21 I-22 (%)	0,1	3,9	0,2	<0,1	0,4	0,1	15,5	3,2	7,5	0,4
Odhadovaný počet osob žijících s HIV, 2003 (v tisících), dospělí a děti (0-49 let věku) I-23 I-24 2,5	240	5,5	<0,5	220	12	920	12 000	25 000	1 600	
Odhadovaný počet dětí z osob žijících s HIV, 2003 (v tisících), děti (0-14 let věku) I-23 I-24	9,6						9,2	8,3	7,6	1,1
Odhadovaný podíl žen (15-49 let věku) z osob žijících s HIV, 2003 (v %), I-23 I-24	32	54,2	40	29,5		51,1	50,8	52,4	25,6	
% žen, které vědí, že kondomy jsou prevencí HIV, I-25 I-26		56	77	60		67		52		

Česká republika    Angola    Moldávie    Mongolsko    Vietnam    Jemen    Zambie    Nejmenší Subsahar- Průmyslové rozvíjená země    Afriky    země (LDCs)

Počet obyvatel (v tisících), 2003 I-4	10 236	13 625	4 267	2 594	81 377	20 010	10 812	718 858	665 496	949 593
% populace žijících z méně než 1 USD denně (1992-2002) I-48 I-6	2	22	14	18	16	64	39	43		
Míra všeobecné porodnosti, 2003 I-43 I-4 (počet na porodů 1000 obyvatel)	9	52	12	22	20	45	42	39	40	12
HND na hlavu (USD), 2003 I-5 I-6	6 740	740	590	480	480	520	380	304	496	28 337
HDP na hlavu - míra průměrného mezinárodního růstu (1990-2003) (%) I-47 I-6	1,5	0,4	-5,7	0,4	5,9	2,4	-0,9	1,8	0,4	1,8
% podíl příjmu domácností 1992-2002, 40% s nejnižším příjmem I-10 I-6	25		19	16	19	20	11	18	11	19
% podíl příjmu domácností 1992-2002, 20% s nejvyšším příjmem I-10 I-6	36		44	51	45	41	57	46	59	42
Průměrná délka života k narození (roky), 2003 I-7 I-4	76	40	69	64	69	60	33	49	46	78

Míra gramotnosti dospělých, muži (2000) I-32 I-33

Míra gramotnosti dospělých, ženy (2000) I-32 I-33	98	98	91	25	72	42	53			
Podíl dětí zapsaných do základní školy, celkem, chlapci (1998-2002) I-35 I-36	104	80	86	97	107	97	81	88	92	101
Podíl dětí zapsaných do základní školy, celkem, dívky (1998-2002) I-35 I-36	103	69	85	100	100	64	76	80	80	101
Čistá míra zápisu do základní školy / navštěvovanosti (%) (1996-2003) I-8 I-9	88	58 D-1	86 D-1	77 D-1	87 D-1	60	67 D-1	59	58	96
Čistý podíl dětí zapsaných do základní školy, chlapci (1998-2002) I-37 I-36	88	32	79	85	98	71	66	67	64	95
Čistý podíl dětí zapsaných do základní školy, dívky (1998-2002) I-37 I-36	88	28	78	88	92	47	66	61	59	96
% z čistého počtu navštěvujících základní školy, chlapci (1996-2003) I-38 I-39	57	86	76	87	87	67	67	61	60	
% z čistého počtu navštěvujících základní školy, dívky (1996-2003) I-38 I-39	58	87	77	86	40	67	56	56	56	
% z dětí, které zahájily školní docházku a dosáhly 5.roč., administr. údaje (1998-2001) I-40 I-41	97	4	90 D-3	89 D-3	89	86	77	64	63	
% z dětí, které zahájily školní docházku a dosáhly 5.ročníku, data z výzkumu (1997-2003) I-40 I-41	76	99	95	94	88	88	79	83		
Podíl dětí zapsaných do druhého stupně školy, celkem, chlapci (1998-2002) I-36	95	21	71	69	72	65	27	30	29	105
Podíl dětí zapsaných do druhého stupně školy, celkem, dívky (1998-2002) I-36	97	17	73	83	67	27	21	25	23	106
% dětí (5-14 let věku) angažovaných v dětské práci (1999-2003) I-65 I-66	22	28	30	23		11				
Gramotnost dospělých: ženy jako % podíl z mužů, 2000 I-53	98	99	96	37	85	68	77			
Celkem podíl zapsaných do základních škol. ženy jako % podíl mužů (1998-2002) I-54 I-55	99	86	99	103	93	66	94	91	87	100

Požadavky kampaně

# ČESKO PROTI CHUDOBE

Zvyšovat objem oficiální rozvojové pomoci České republiky v souladu se závazky členských zemí Evropské unie na 0,34 procent HND do roku 2010 a na 0,7 procent HND do roku 2015.

Prostředky poskytované Českou republikou na rozvojovou spolupráci tvoří v současnosti jen 0,108 % jejího hrubého národního důchodu (HND). Přitom vyspělé státy světa se již před 35 lety zavázaly zvýšit svoji pomoc chudým zemím na 0,7 % HND. O tom, že Česká republika mezi vyspělé státy patří, není pochyb - již deset let je členem Organizace pro ekonomickou spolupráci a rozvoj (OECD), sdružující rozvinuté země světa, v minulém roce se pak stala součástí Evropské unie. Podle Indexu lidského rozvoje OSN (HDI), který se používá jako měřítko vyspělosti státu, je Česká republika třicátým druhým nejlepším místem na světě pro život, což ji řadí mezi nejbohatší pětinu států.

Ačkoliv v období krizi a přírodních katastrof dokážeme být velkorysi a štědrí, na dlouhodobý rozvoj dáváme devětkrát méně než Norové a třinápkrát méně než průměrný Evropan. Česká vláda slibila usilovat o zvýšení prostředků na rozvojovou spolupráci na 0,17 % do roku 2010. Jenže už v roce 2015 by měly být splněny. Rozvojové cíle tisíciletí definované OSN, k čemuž se zavázaly všechny státy včetně Česka. A to bez dosažení podílu aspoň 0,7 % HND nepůjde.

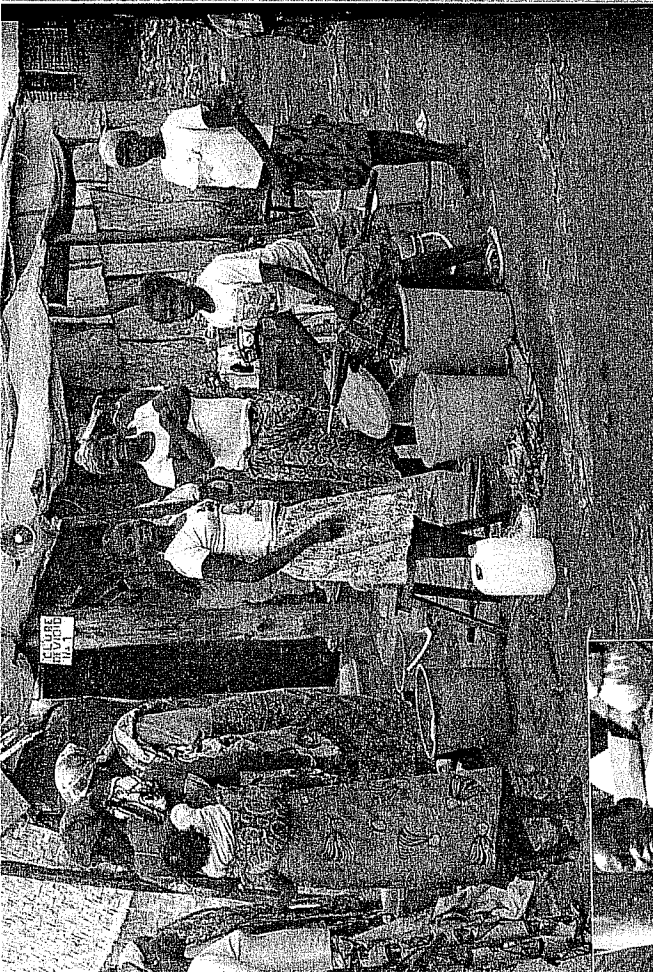
Zefektivnit a zprůhlednit rozvojovou spolupráci tak, aby skutečně reflektovala priority rozvojových zemí a přispívala

www.ceskoprotichudobe.cz

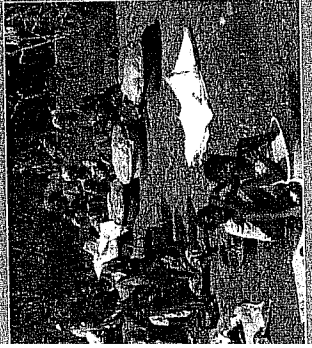
Bílou páskou (White Band) lidé na celém světě vyjadřují svou podporu boji proti chudobě.

	Česká republika	Angola	Moldávie	Mongolsko	Vietnam	Jemen	Zambie	Nejméně rozvinuté země (LDCs)	Subsahar. rozvinuté státy (SLC)	Průmyslové země
% žen, které vědí, že i zdravě vypadající lidé mohou mít HIV, I-27 I-28			79	57	63		74			56
% žen, které mají obecné povědomí o HIV, I-29 I-28			19	32	25		31			22
Děti (0-17 let věku) osiřelé z důvodu AIDS, 2003, odhad (v tisících) I-30 I-31		110					630			
Děti (0-17let věku) osiřelé z různých důvodů, 2003, odhad (v tisících)		1 000		78	2 100		1 100			
% jednorodičích dětí plně očkovanych proti tuberkulóze (2003) I-14	98	62	98	98	98	67	94	79	74	
% jednorodičích dětí plně očkovanych proti spalničkám (2003) I-14	99	62	96	98	93	66	84	67	62	92
% jednorodičích dětí plně očkovanych proti hepatitidě B3 (2003) I-17 I-14	86		99	98	78	42		20	30	62
% těhotných žen očkovanych proti tetanu, (2003) I-14		72			79	31	60	56	53	
% dětí mladších 5 let spících pod síti proti hmyzu (1999-2003) I-18 I-19		10			96		16	19	14	
% dětí mladších 5 let dostávajících antimalarika (1999-2003) I-20 I-19		63			7		52	36	38	
% běžných očkování (rozšířený program imunizace) financovaných vládou (2003) I-16 I-17 I-14		10	49	22	55	100	5	37	45	69
% populace žijící ve městech, 2003 I-46 I-4		74	36	46	57	26	36	27	36	76
% celkové populace používající upravené zdroje pitné vody (2002) I-15		50	92	62	73	69	55	58	57	100
% městské populace používající upravené zdroje pitné vody (2002) I-15		70	97	87	93	74	90	80	82	100
% venkovské populace používající upravené zdroje pitné vody (2002) I-15		40	88	30	67	68	36	50	44	100
% celkové populace používající adekvátní zdravotnická zařízení (2002) I-5		30	68	59	41	30	45	35	36	100
% městské populace používající adekvátní zdravotnická zařízení (2002) I-5		56	86	75	84	76	68	58	55	100
% venkovské populace používající adekvátní zdravotnická zařízení (2002) I-5		16	52	37	26	14	32	27	26	100
Příviv ODA (oficiální rozvojové pomoci) jako % HND příjemce, 2002 I-50 I-51		5	8	20	4	6	19	9	5	
Dílnová služba jako % z exportu zboží a služeb, 1990 I-52 I-6		7			7 D-2	4	13	12	17	
Dílnová služba jako % exportu zboží (2002) I-52 I-6		9	10	18	6	5	3	21	10	
Průměrná roční míra inflace (1990-2003) (% I-6 I-6 D-2)		10	518	79	41	13 D-2	19	42	62	38
% rozpočtu centrální vlády alokované na školství (1992-2004) I-49		9	15 D-2	5	9	14	22	14		4
% rozpočtu centrální vlády alokované na obranu (1992-2004) I-49		5	34 D-2	2	9		19	4		10
% rozpočtu centrální vlády alokované na zdravotnictví (1992-2004) I-49		16	6 D-2	4	6	4	4	13		15
Počet telefonních přístrojů na 100 osob (2002) I-34		121	2	24	14	7	5	2	2	5
Počet uživatelů internetu na 100 osob (2002) I-34		26	0	3	2	2	1	0	0	1

Vytvářeno pomocí statistické databáze UNICEF http://www.unicef.org/statistics/index\_24183.html  
Vysvětlivky k tabulce najdete na www.ceskoprotichudobe.cz



- ☐ 12. miliardy lidí žije pod hranicí extrémní chudoby. Nejvíce zasaženy jsou děti a ženy
- ☐ 30 tisíc dětí zemře denně v důsledku extrémní chudoby
- ☐ 100 milionům dětí je upřeno základní lidské právo – právo na vzdělání
- ☐ Ženy v rozvojových zemích vyčelávají průměrně dvakrát méně než muži
- ☐ 1600 matek denně zemře v důsledku porodních komplikací, 300 milionů žen žije dlouhodobými zdravotními následky po porodu
- ☐ Více než 1. miliarda lidí nemá přístup ke zdrojům vědy
- ☐ 3 miliardy lidí ročně zemrou na AIDS, skoro 3 miliony se každoročně nakazí virem HIV
- ☐ Kvůli vysoké ochraně lesů hospodářsky rozvinutých zemí přicházejí rozvojové země o 100 bilionů dolarů ročně – asi dvakrát tolik, co dostanou v rámci rozvojové pomoci



1. JANČÁK, V., GÖTZ, A. (1997): Územní diferenciace českého zemědělství a její vývoj
2. HALAXA, P., FUKAN, J. (1999): Česká republika a zahraniční pomoc
3. Katedra sociální geografie a regionálního rozvoje PFF UK Praha (1999): Profil katedry
4. BIČÍK, I., PERLÍN, R., ŠEFRNA, L. (1999): Rozvoj povodí Kocábý
5. BIČÍK, I. a kol.: Stav, vývoj a perspektivy druhého bydlení v České republice (*přípravuje se*)



ANTHROPOLOGY,  
CULTURE &  
SOCIETY

# HUMAN RIGHTS, CULTURE & CONTEXT

A world characterised by ethno-nationalist struggles, civil wars, and political violence has led anthropologists to examine in more detail the relationships between state violence, ideas about 'culture', and the activities of human rights organisations. The first coherent contextual study of its kind, **Human Rights, Culture and Context** moves beyond the conventional anthropological dichotomy of universalism versus cultural relativism by considering recent theoretical insights into the politics of identity and by tracing the concrete inter-connections created by a globalisation of human rights.

Drawing on case studies from around the world – Guatemala, Mauritius, Hawai'i, Iran, the United States and Mexico – this collection documents how trans-national human rights discourses and legal institutions are materialised, imposed, resisted and trans-formed in a variety of contexts.

**RICHARD A. WILSON** lectures in social anthropology at the University of Sussex. He is the author of *Maya Resurgence in Guatemala: Q'eqchi' Experiences* (1995).

Cover illustration: 'Total No Pasa Nada', installation by Erwin Guillermo.

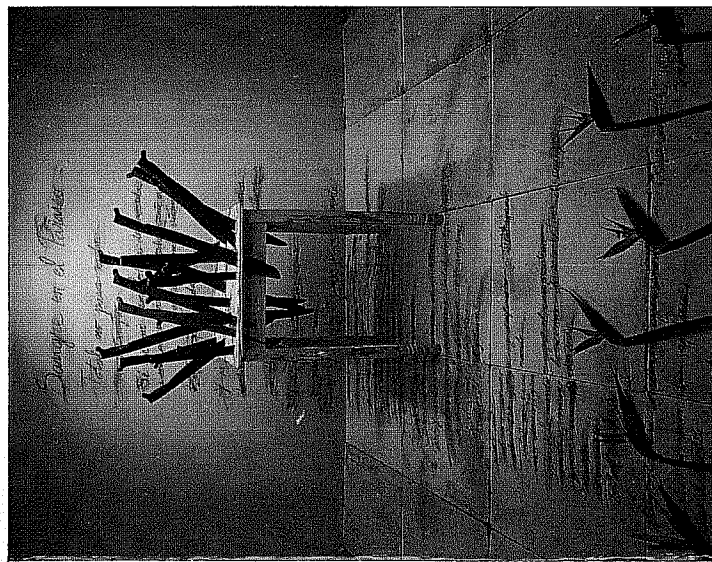
Photograph by Rodrigo Castillo, 1994.

Cover design: Mike Ricketts

# HUMAN RIGHTS, CULTURE & CONTEXT

## Anthropological Perspectives

Edited by Richard A. Wilson



PLUTO  
PRESS

HUMAN RIGHTS, CULTURE & CONTEXT Edited by RICHARD A. WILSON

ISBN 0-7453-1142-3



Pluto Press 345 Archway Road London N6 5AA

9 780745 311425