

11. Mravnostní kriminalita a související trestné činy

Probíraná témata

- Důvody, proč se zabývat mravnostní kriminalitou
- Klasifikace jevů v oblasti mravnostní kriminality (CAN, ohrožování mravnosti a mravní výchovy dítěte, kuplířství, obchodování se ženami)
- Právní dokumenty týkající se mravnostivní kriminality (osobní svoboda a lidská důstojnost, sexuální práva a mezinárodně právní dokumenty ke CAN)
- Charakteristika jednotlivých trestných činů a související kriminality (zejm. sexuální zneužívání a komerční sexuální zneužívání)
- Příčiny, projevy a následky komerčního a sexuálního zneužívání
- Statistická závažnost komerčního a sexuálního zneužívání v ČR a Evropě
- Možnosti řešení komerčního a sexuálního zneužívání

Povinná literatura

- Halfarová, H. (2001). Sexuální zneužívání dětí a jeho následky. Nadace Educa, Praha. Dokument formátu Word, s. 1-5 (5 s.)
- Täubner V. (1996). Nejstřeženější tajemství. Praha: Trizonia, s. 9-16, 30-4, 63-74 (23 s.)

1. PROČ SE ZABÝVAT SOCIÁLNĚ DEVIATNÍMI JEVY V OBLASTI TÝRÁNÍ, ZNEUŽÍVÁNÍ A ZANEDBÁVÁNÍ ?

- **ohrožují převážně**

1. zdraví a život člověka,
2. svobodu v rozhodování o sexuálních stycích a
3. mravní vývoj mládeže

- **mohou mít za následek**

4. vývojové psychické poruchy,
5. traumata aj.

2. JAKÉ SOCIÁLNĚ DEVIANTNÍ JEVY V OBLASTI MRAVNOSTNÍ KRIMINALITY A SOUVISEJÍCÍCH TRESTNÝCH ČINŮ ROZLIŠUJEME ?

zákon č. 140/1961 Sb., Trestní zákon

A. Mravnostní trestné činy

1. Znásilnění (§241)
2. Pohlavní zneužívání (v závislosti/ostatní) (§242 odst.2 a §243 / §242)
3. Komerční forma sexuálního zneužívání (v závislosti / ostatní) (§242 odst. 2 a §243 / §242 odst. 1, 3 a 4)
4. Ostatní pohlavní úchytky (§202)
5. Ohrožování mravnosti (§205)
6. Ohrožování pohlavní nemocí (§226)
7. Ublížení na zdraví pohlavní nemocí (úmyslné / z nedbalosti) (§§221 a 222 / §§223 a 224)
8. Kuplířství (§204)
9. Soulož mezi příbuznými (§245)
10. Obchodování se ženami (§246)
11. Ostatní mravnostní kriminalita (§210)

B. Související trestné činy:

12. Únos (§216)
13. Omezování a zbavení osobní svobody (§§231 a 232)
14. Týrání svěřené osoby (§215)
15. Ohrožování mravní výchovy mládeže (§217)

DO OBLASTI ZÁJMU SPSP LZE ZAHRNOUT NÁSLEDUJÍCÍ SOCIÁLNĚ DEVIANTNÍ JEVY

B.

Jevy spadající převážně pod mravnostní/sexuální trestnou činnost (mravnostní kriminalitu), týkající se dětí, mládeže i dospělých osob

- 1. tělesné týrání, zneužívání a zanedbávání**
- 2. duševní a citové týrání, zneužívání a zanedbávání**
- 3. sexuální/pohlavní zneužívání (včetně komerčního sexuálního zneužívání)**
- 4. ohrožování mravnosti a mravní výchovy dítěte**
- 5. kuplířství**
- 6. obchodování se ženami**

A.

Tzv. syndrom CAN (Child Abused and Neglect) týkající se výhradně dětí

A. PROJEVY TÝRÁNÍ, ZNEUŽÍVÁNÍ A ZANEDBÁVÁNÍ (SYNDROM CAN)

= velmi složitý syndrom, kterého podstatou je úmyslné ubližování dítěti, které nejčastěji způsobují lidé z blízkého sociálního okolí dítěte

(Dunovský, 1995 In: Taubner, 1996)

Formy a projevy CAN¹

| | pasivní | aktivní |
|---|---|---|
| tělesné týrání, zneužívání a zanedbávání | <ul style="list-style-type: none"> - neprospívání, - vyhladovění, - nedostatky v bydlení, - ošacení, - ve zdravotnické a výchovné péči | <ul style="list-style-type: none"> - tržně zhmožděné rány a poranění bitím - zlomeniny, - krvácení, - dušení - otrávení, smrt |
| duševní a citové týrání, zneužívání a zanedbávání | <ul style="list-style-type: none"> - nedostatek podnětů, zanedbanost duševní a citová | <ul style="list-style-type: none"> - nadávky a ponižování, - strašení, - stres, - šikana, - agrese |
| sexuální zneužívání | <ul style="list-style-type: none"> - exhibice, - video, foto, audiopornografie, - dítě se účastní sexuálních aktivit dospělých | <ul style="list-style-type: none"> - sexuální hry, - pohlavní zneužití, - ohmatávání, manipulace v oblasti erotogenních zón, - znásilnění, incest |
| Münchhausenův syndrom v zastoupení Systémové týrání a zneužívání Organizované týrání a zneužívání Rituální týrání a zneužívání | | |

¹ Dunovský, J., Dytrych, Z., Matějček, Z. (1995). Týrané, zneužívané a zanedbávané dítě. Praha: Grada.

B. MRAVNOSTNÍ TRESTNÉ ČINY (MRAVNOSTNÍ KRIMINALITA / SEXUÁLNÍ TRESTNÁ ČINNOST)

- = skupina trestných činů (tělesné, duševní a sexuální týrání, zneužívání a zanedbávání, ohrožování mravnosti a mravní výchovy, kuplířství a ochodování se ženami) jejichž podstatou je protiprávní zasahování do sféry svobodného rozhodování o pohlavním styku a do sféry mravního a tělesného vývoje;
- mají význam pro následující oblasti:
 1. morální vztahy ve společnosti;
 2. život a zdraví občanů poškozených v důsledku protiprávního jednání ve sféře sexuálních vztahů;
 3. zdravý vývoj mládeže;
 4. dobré mravy v sexuálních vztazích mezi dospělými jedinci.
 - cílem řešení mravnostní kriminality je zvýšený zájem společnosti o ochranu dětí, mládeže a dospělých osob před všemi negativními vlivy typu sexuální nevázanost

Ochrana mládeže se projevuje při posuzování samotných sexuálních styků s mládeží, kdy je za trestné považováno i takové jednání, které, je mezi dospělými považováno za normální (a je tedy beztrestné)

MOŽNÉ ZPŮSOBY ČLENĚNÍ MRAVNOSTNÍ KRIMINALITY² (dle předmětu ochrany – dle osoby pachatele)

– DLE PŘEDMĚTU OCHRANY:

1. trestné činy zasahující do svobody v rozhodování v pohlavních vztazích (znásilnění a některé formy pohlavního zneužívání),

2. trestné činy ohrožující mravní vývoj mládeže
(pohlavní zneužívání, ohrožování mravnosti a mravní výchovy mládeže),

3. trestné činy zasahující do dobrých mravů v pohlavních vztazích
(kuplířství, soulož mezi příbuznými, obchodování se ženami).

– DLE OSOBY PACHATELE

1. osoba mladší 15 let
2. dosob mladší 18 let
3. osoba přičetná či pohlavně úchylná aj.

² Chmelík a kol. (2003: 19-23)

MOŽNÉ ZPŮSOBY ČLENĚNÍ MRAVNOSTNÍ KRIMINALITY dle Chmelíka a kol. (2003: 19-23)

– DLE ZPŮSOBU SPÁCHÁNÍ

(vypětlosti pachatele - předmětu útoku, vztahu mezi pachatelem a obětí):

1. trestné činy páchané mezi dospělými/osobami staršími 18 let (**znásilnění a aktivity organizovaného zločinu** - kuplířství, obchodování se ženami, vydírání, omezování a zbavení osobní svobody)
 - bývají prostředkem nezákonného výtěžku (kapitalizace jednání), které bývá doprovázeno obvykle **fyzickým či psychickým násilím či pohrůzkou bezprostředního násilí**;
2. trestné činy páchané mezi mládeží/osobami mladšími 18 let/obvykle do 15 let či kolem 16 let (**pohlavní zneužívání, u kterého je často postrádáno násilí**)
 - k pohlavnímu styku dochází převážně **po vzájemné dohodě**, mezi pachatelem a obětí bývá citová vazba/první láska, často za přítomnosti alkoholu potlačujícího bariéry ostychu a bez prokazatelného vědomí pachatele, že oběť je mladší 15 let
3. trestné činy páchané na mládeži/osobách pod 18 let, často mladších 15 let (**bezdotykové až dotykové (i brutální) pohlavní zneužití**)
 - tyto násilné činy vykonávané vysoce **nebezpečným jednáním pachatele mají výrazný dopad** na psychický a fyzický vývoj oběti a zanechávají tak část trvalé následky na zdraví oběti v podobě tělesného či traumatizujícího psychického poškození
 - dochází k nim z důvodu **fyzické převahy pachatele nad obětí**
 - mezi obětí a pachatelem často existuje **různá forma závislosti** (vychovatel a osoba svěřená do péče, učitel a žák apod.)

3. PRÁVNÍ DOKUMENTY VZTAHUJÍC SE K PROBLEMATICE ZNEUŽÍVÁNÍ V RÁMCI MRAVNOSTIVNÍ KRIMINALITY

A. PRÁVNÍ DOKUMENTY ZAJIŠŤUJÍCÍ OSOBNÍ SVOBODU A LIDSKOU DŮSTOJNOST

B. PRÁVNÍ DOKUMENTY ZABÝVAJÍCÍ SE SEXUÁLNÍMI PRÁVY

C. VYBRANÉ MEZINÁRODNĚ PRÁVNÍMI DOKUMENTY VZTAHUJÍCÍ SE K(E KOMERČNÍMU) SEXUÁLNÍMU ZNEUŽÍVÁNÍ DĚTÍ

A. PRÁVNÍ DOKUMENTY ZAJIŠŤUJÍCÍ OSOBNÍ SVOBODU A LIDSKOU DŮSTOJNOST

1. Listina základních práva a svobod

Článek 8

(1) Osobní svoboda je zaručena.

(2) Nikdo nesmí být stíhán nebo zbaven svobody jinak než z důvodů a způsobem, který stanoví zákon. Nikdo nesmí být zbaven svobody pouze pro neschopnost dostát smluvnímu závazku.

(3) Obviněného nebo podezřelého z trestného činu je možno zadržet jen v případech stanovených v zákoně. Zadržaná osoba musí být ihned seznámena s důvody zadržení, vyslechnuta a nejpozději do 48 hodin propuštěna na svobodu nebo odevzdána soudu. Soudce musí zadrženou osobu do 24 hodin od převzetí vyslechnout a rozhodnout o vazbě, nebo ji propustit na svobodu.

(4) Zatknout obviněného je možno jen na písemný odůvodněný příkaz soudce. Zatčená osoba musí být do 24 hodin odevzdána soudu. Soudce musí zatčenou osobu do 24 hodin od převzetí vyslechnout a rozhodnout o vazbě nebo ji pustit na svobodu.

(5) Nikdo nesmí být vzat do vazby, leč z důvodů a na dobu stanovenou zákonem a na základě rozhodnutí soudu.

(6) Zákon stanoví, ve kterých případech může být osoba převzata nebo držena v ústavní zdravotnické péči bez svého souhlasu. Takové opatření musí být do 24 hodin oznámeno soudu, který o tomto umístění rozhodne do 7 dnů.

2. Všeobecné deklarace lidských práv

článek 3

Každý má právo na život, svobodu a osobní bezpečnost

3. Mezinárodní pakt o občanských a politických právech (New York, 19. 12. 1966)

4. Evropská úmluva o ochraně lidských práv a základních svobod

B. PRÁVNÍ DOKUMENTY ZABÝVAJÍCÍ SE SEXUÁLNÍMI PRÁVY

Světová deklarace sexuálních práv³

- **Sexualita** je proměnlivý a dynamický rozměr člověka vytvářený interakcí mezi jednotlivcem a společností. Sexuální slast včetně autoerotiky je zdrojem tělesného psychického, intelektuálního a duchovního štěstí a její bezkonfliktní prožívání umožňuje sociální rozvoj osobnosti. Každé společenství by mělo vytvářet podmínky, které umožní uspokojení těchto potřeb při současném respektování deklarovaných sexuálních práv (In: Chmelíka a kol, 2003: 12).

1. Právo na sexuální SVOBODU

Sexuální svoboda zabezpečuje jednotlivcům plné vyjádření jejich sexuálních možností. Přitom trvale vylučuje všechny formy sexuálního nátlaku, vykořisťování a zneužití ve všech životních situacích.

2. Právo na sexuální autonomii, integritu a bezpečnost sexuálního subjektu

Toto právo představuje schopnost činit autonomní rozhodnutí týkající se vlastního sexuálního života v souladu s vlastní osobní a sociální etikou. Také zahrnuje kontrolu a osobní ochranu před jakýmkoliv druhem mučení, mrzačení a násilí.

3. Právo na sexuální SOUKROMÍ

Zahrnuje právo na osobní rozhodnutí co do intimity chování, pokud neporušuje sexuální práva ostatních.

4. Právo na sexuální ROVNOST

Upozorňuje na svobodu od všech forem diskriminace bez ohledu na pohlaví, sexuální orientaci, věk, rasu, sociální zařazení, náboženství, nebo fyzické či emoční diskvalifikace.

5. Právo na sexuální POTĚŠENÍ

Sexuální potěšení, včetně autoerotických aktivit, je zdrojem tělesného, duševního a intelektuálního blaha.

6. Právo na VYJÁDRĚNÍ sexuálních CITŮ

Sexuální projev je více než erotické potěšení ze sexuálního aktu. Jednotlivci mají právo vyjádřit svou sexualitu prostřednictvím komunikace, dotyku, citového vyjádření a lásky.

7. Právo na svobodné sexuální SDRUŽOVÁNÍ

Vyjadřuje možnost uzavřít nebo neuzavřít manželství, rozvést se nebo založit jiný typ zodpovědného sexuálního společenství.

8. Právo učinit svobodné a zodpovědné ROZHODNUTÍ

Obsahuje právo rozhodnout se zda mít, či nemít děti, počet dětí a intervaly mezi jejich zrozením, dále právo na plnou dostupnost prostředků regulujících plodnost.

9. Právo na sexuální INFORMACE založené na vědeckých poznatcích

Právo na sexuální informace, které mají být otevřené, založené na vědeckých a etických poznatcích, šířené vhodným způsobem pro příslušníky všech sociálních skupin.

10. Právo na KOMPLEXNÍ sexuální VÝCHOVU

Je to celoživotní proces trvající od narození, trvající celý život a ovlivňující všechny společenské instituce.

11. Právo na sexuální ZDRAVOTNÍ PÉČI

Sexuální zdravotní péče by měla být dostupná pro prevenci a léčbu všech sexuálních záležitostí, problémů a poruch.

³ přijatá účastníky 13. světového sexuologického kongresu ve španělské Valencii v roce 1997

C. VYBRANÉ MEZINÁRODNĚ PRÁVNÍMI DOKUMENTY VZTAHUJÍCÍ SE K(Ě KOMERČNÍMU) SEXUÁLNÍMU ZNEUŽÍVÁNÍ DĚTÍ

1. Úmluva o právech dítěte (104/1991 Sb.), apelující na:

- zákonodárná, správní, sociální a výchovná opatření k ochraně dětí před jakýmkoli tělesným či duševním násilím, urážením nebo zanedbáváním, včetně sexuálního zneužívání, zanedbáváním nebo nedbalým zacházením, trýzněním nebo vykořisťováním;
- uznávají právo dítěte na ochranu před hospodářským vykořisťováním a před vykonáváním jakékoli práce, která může být pro něho nebezpečná nebo bránit jeho vzdělávání, nebo která by škodila zdraví dítěte nebo jeho tělesnému, duševnímu, duchovnímu, mravnímu nebo sociálnímu rozvoji;
- chránit dítě před všemi formami sexuálního vykořisťování a sexuálního zneužívání; opatření k zabránění únosů dětí, prodávání dětí za jakýmkoli účelem a v jakékoli podobě;
- nezbytná opatření k podpoře tělesného i duševního zotavení a sociální integrace dítěte, které je obětí jakékoli formy zanedbávání, využívání za účelem finančního obohacování nebo zneužívání, mučení nebo jiné formy krutého nelidského či ponižujícího zacházení nebo trestání anebo ozbrojeného konfliktu)

2. Úmluva o potlačování obchodu s lidmi a využívání prostituce jiných osob.

3. Dokumenty Světového kongresu proti komerčnímu sexuálnímu zneužívání dětí ve Stockholmu (1996) - Deklarace a Agenda pro akci.

- Agenda pro akci zavazuje účastnické státy, t.j. i Českou republiku k vypracování Národního plánu boje proti komerčnímu sexuálnímu zneužívání dětí do roku 2000. Pojem

4. K problematice komerčního sexuálního zneužívání dětí byla relevantními orgány Rady Evropy vydána řada Doporučení - mj:

- **Doporučení č. R (90) 11 týkající se sexuálního zneužívání, pornografie, prostituce a obchodování s dětmi a mladistvými,**
- **Doporučení č. R (89) 7 týkající se principů distribuce videozáznamů s násilným, brutálním nebo pornografickým obsahem.**
- **Doporučení č. R (2000) 11 Výboru ministrů členských států EU o akcích proti obchodování s lidmi za účelem sexuálního zneužívání přijaté 19. května 2000**
- patří sem mj. „**Globální program OSN proti obchodu s lidmi**” na jeho základě vznikl **Evropský projekt k prevenci obchodu s lidmi,** podpořený finančně Evropskou komisí a holandskou vládou (Česká republika se ho účastní společně s Polskem, Německem Rakouskem, Finskem a Nizozemím)

4. JEDNOTLIVÉ TRESTNÉ ČINY MRAVNOSTNÍ A SOUVISEJÍCÍ KRIMINALITY A JEJICH VYMEZENÍ V TRESTNÍM ZÁKONĚ⁴

TÝRÁNÍ A SEXUÁLNÍ A KOMERČNÍ SEXUÁLNÍ ZNEUŽÍVÁNÍ

- **pohlavní/sexuální zneužívání dětí** (Rada Evropy, 1999) = “nepatřičné vystavení dítěte pohlavnímu kontaktu, činnosti či chování, což zahrnuje jakékoliv pohlavní dotýkání, styk či vykořisťování kýmkoliv, kdo dítě zneužívá. Takovou osobou může být rodič, příbuzný, přítel, odborný či dobrovolný pracovník či cizí osoba.”; jedná se o zneužití nerovného vztahu mezi dítětem, resp. mladým člověkem a starší nebo silnější (mocnější) osobou, obvykle dochází k zneužití důvěry dítěte, která má podobu reálného sexuálního **aktu**, **pokus** o sexuální akt anebo **vyhrožování** sexuálním aktem.
- **komerční sexuální zneužívání dětí** (Stockholmský kongres proti komerčnímu sexuálnímu zneužívání z roku 1996) = použití dítěte pro sexuální účely za peníze nebo odměnu v naturáliích mezi dítětem, zákazníkem, prostředníkem nebo agentem a jinými, kdo vydělávají na obchodu s dětmi pro tyto účely.

Pohlavní zneužívání včetně její komerční formy dle Trestního zákona

§ 242

(1) Kdo vykoná soulož s osobou mladší než patnáct let nebo kdo takové osoby jiným způsobem pohlavně zneužije, bude potrestán odnětím svobody na jeden rok až osm let.

(2) Odnětím svobody na dvě léta až deset let bude pachatel potrestán, spáchá-li čin uvedený v odstavci 1 na osobě svěřené jeho doзору, zneužívaje její závislosti.

(3) Odnětím svobody na pět až dvanáct let bude pachatel potrestán, způsobí-li činem uvedeným v odstavci 1 těžkou újmu na zdraví.

(4) Odnětím svobody na deset až patnáct let bude pachatel potrestán, způsobí-li činem uvedeným v odstavci 1 smrt.

§ 243

Kdo zneužívaje závislosti osoby mladší než osmnáct let nebo osoby svěřené jeho doзору, přiměje ji k mimomanželské souloži, nebo kdo takové osoby, zneužívaje její závislosti, jiným způsobem pohlavně zneužije, bude potrestán odnětím svobody až na dvě léta.

Týrání svěřené osoby dle Trestního zákona

§ 215

(1) Kdo týrá osobu, která je v jeho péči nebo výchově, bude potrestán odnětím svobody na šest měsíců až tři léta.

(2) Odnětím svobody na dvě léta až osm let bude pachatel potrestán,

a) spáchá-li čin uvedený v odstavci 1 zvláště surovým způsobem nebo na více osobách, nebo

b) pokračuje-li v páčání takového činu po delší dobu.

⁴ Dle konkrétních paragrafů zákona č. 140/1961 Sb., Trestního zákona, vymezujeme v sekci zákona „Trestné činy proti lidské důstojnosti“ (Hlava VIII., §§ 241 – 245) jednotlivé mravní trestní činy následovně (např. Chmelík a kol., 2003: 79-102)

OHROŽOVÁNÍ MRAVNÍ VÝCHOVY MLÁDEŽE

- = trestný čin, jehož se dopustí ten, kdo vydá (byť z nedbalosti), osobu mladší osmnácti let nebezpečí zpustnutí tím, že ji buď
 1. **svádí** k zahálčivému nebo nemravnému životu,
 2. **umožní** jí vést zahálčivý nebo nemravný život, nebo
 3. závažným způsobem **poruší svou povinnost pečovat** o osobu mladší než osmnáct let, nebo ten, kdo umožní, byť i z nedbalosti, osobě mladší než osmnáct let **hru na hracím přístroji**, který je vybaven technickým zařízením, které ovlivňuje výsledek hry a které poskytuje možnost peněžité výhry (gamblarství – viz závislosti).

Ohrožování mravní výchovy mládeže dle Trestního zákona

§ 217

(Tato novelizace nabývá účinnosti dne 1.1.2004.)

(1) Kdo vydá, byť i z nedbalosti, osobu mladší než osmnáct let nebezpečí zpustnutí tím, že

a) svádí ji k zahálčivému nebo nemravnému životu,

b) umožní jí vést zahálčivý nebo nemravný život, nebo

c) závažným způsobem poruší svou povinnost pečovat o osobu mladší než osmnáct let, bude potrestán odnětím svobody až na dvě léta.

(2) Kdo umožní, byť i z nedbalosti, osobě mladší než osmnáct let hru na hracím přístroji, který je vybaven technickým zařízením, které ovlivňuje výsledek hry a které poskytuje možnost peněžité výhry, bude potrestán odnětím svobody až na jeden rok nebo peněžitým trestem nebo zákazem činnosti.

(3) Odnětím svobody na šest měsíců až pět let bude pachatel potrestán,

a) spáchal-li čin uvedený v odstavci 1 nebo 2 ze zavrženíhodné pohnutky,

b) pokračuje-li v páchání takového činu po delší dobu,

c) spáchal-li takový čin opětovně, nebo

d) získal-li takovým činem značný prospěch.

(1) Kdo vydá, byť i z nedbalosti, osobu mladší než osmnáct let nebezpečí zpustnutí tím, že

a) umožní jí vést zahálčivý nebo nemravný život, nebo

b) svádí ji k zahálčivému nebo nemravnému životu,

bude potrestán odnětím svobody až na dvě léta.

(2) Odnětím svobody až na jeden rok nebo peněžitým trestem bude pachatel potrestán, umožní-li, byť i z nedbalosti, osobě mladší než 18 let hru na hracích přístrojích, které jsou vybaveny technickým zařízením, které ovlivňuje výsledek hry a které poskytuje možnost peněžité výhry.

KUPLÍŘSTVÍ

- = trestný čin, jehož se dopustí ten, kdo jiného zjedná, přiměje nebo svede k provozování prostituce, nebo kdo kořistí z prostituce provozované jiným;

Kuplířství dle Trestního zákona

§ 204

(1) Kdo jiného zjedná, přiměje nebo svede k provozování prostituce, nebo kdo kořistí z prostituce provozované jiným, bude potrestán odnětím svobody až na tři léta.

(2) Odnětím svobody na jeden rok až pět let bude pachatel potrestán, spáchá-li čin uvedený v odstavci 1 za použití násilí, pohrůžky násilí nebo pohrůžky jiné vážné újmy anebo zneužívaje tísně nebo závislosti jiného.

(3) Odnětím svobody na dvě léta až osm let bude pachatel potrestán,

a) získá-li činem uvedeným v odstavci 1 nebo 2 značný prospěch,

b) spáchá-li takový čin jako člen organizované skupiny, nebo

c) spáchá-li takový čin na osobě mladší než osmnáct let.

(4) Odnětím svobody na pět až dvanáct let bude pachatel potrestán, spáchá-li čin uvedený v odstavci 2 na osobě mladší než patnáct let.

OBCHOD S LIDMI⁵

- zahrnuje nábor, přepravu, předávání, přechovávání osob pod hrozbou či přímo užitím síly, případně týrání, podvod, únos, zaplacení a přijetí finanční částky, za účelem sexuálního zneužívání, nucené práce, otroctví, nevolnictví nebo odnímání tělesných orgánů.

Obchodování se ženami za účelem pohlavního styku dle Trestního zákona

§ 246

(1) *Kdo do ciziny nebo z ciziny zláká, najme nebo dopraví jiného v úmyslu, aby ho bylo užito k pohlavnímu styku, bude potrestán odnětím svobody na jeden rok až pět let.*

(2) *Odnětím svobody na tři léta až osm let bude pachatel potrestán,*

a) spáchá-li čin uvedený v odstavci 1 jako člen organizované skupiny,

b) spáchá-li takový čin v úmyslu získat značný prospěch,

c) spáchá-li takový čin na jiném mladším než osmnáct let, nebo

d) spáchá-li takový čin v úmyslu, aby jiného bylo užito k prostituci.

(3) *Odnětím svobody na pět až dvanáct let bude pachatel potrestán,*

a) způsobí-li činem uvedeným v odstavci 1 těžkou újmu na zdraví, smrt nebo jiný zvlášť závažný následek, nebo

b) spáchá-li takový čin v úmyslu získat prospěch velkého rozsahu.

⁵ dle Protokolu o prevenci, potírání a trestání obchodu s lidmi, zejména ženami a dětmi z 15. prosince 2000 z Palerma, který doplňuje Konvenci OSN oproti mezinárodnímu organizovanému zločinu

OSTATNÍ POJMY VYUŽÍVANÉ V OBLASTI MRAVNOSTNÍ A SOUVISEJÍCÍ KRIMINALITY

- **dítě** –1. osoba mladší 18 let pokud nedosáhla zletilosti dříve (Úmluva o právech dítěte z roku 1989 v New Yorku; §216b Trestního zákona); 2. osoba mladší 15 let (Zákon o rodině);
- **mládež** – fyzické osoby mladší 18 let;
- **mladistvý** – trestně-právní pojem spojený s trestní odpovědností, která v případě mladistvého začíná spácháním trestného činu v den, který následuje po dni dovršení 15 let a končí v den dovršení 18 roku života (v narozeninových 15 letech není osoba trestně zodpovědná, v narozeninovém 18 roku je osoba zodpovědná stále jako mladistvá);
- **nezletilý** – fyzická osoba, která nedovršila 18 let věku nebo nenabila zletilosti manželstvím; souvisí s nabitím způsobilosti k právním úkonům, která odpovídá věku nezletilého;
- **pedosexualita** – sexualita dospělé osoby s dítětem, která nemusí být podmíněna pedofilií,
- **perverze** – zvrácenost v pudovém a citovém životě s důrazem na sexuální chování, které je nepřiměřené a nepřirozené;
- **pornografie** – jakýkoliv předmět, zobrazení pohlavních orgánů, pohlavního nebo jiného sexuálního styku, které veřejně, způsobem hrubě urážejícím a zasahujícím do dobrých mravů a obvykle vyvolávajícím pocit studu a ošklivosti, ovlivňuje a podněcuje sexuální pud;
- **pornografomanie** – nutková potřeba psát anonymní dopisy obscénního obsahu;
- **pornolalie, pornolalomanie** – pornografoman, který při psaní dopisů či při telefonním hovoru klade důraz na vyslovování obscénních výrazů, klade obscénní dotazy a volaný se při hovoru zpravidla ukájí;
- **prostitute** – druh podnikání/obchodu, jehož prostředkem je poskytování různých sexuálních služeb jiným osobám za finanční či nefinanční úplatu

5. JAK SPOLU SOUVISÍ NÁSILÍ A MRAVNOSTNÍ KRIMINALITA?⁶

- násilí je dominujícím prvkem mravnostní kriminality
- je často doprovázeno perverzí (nepřiměřeností v sexuálním násilí), je spojováno se znásilněním a sexuálním násilím
- rozlišujeme násilí realizované pachatelem bezprostředně, zkratkovitě (náhodné činy) a násilí realizované po určité době neúspěšného nenásilného ataku (u existence bližšího vztahu mezi pachatelem a obětí)
- **V zahraničí je mravnostní kriminalita spojována s(e) sexuálním násilím.**

Co je to násilí (WHO, 2002:5) ?

= záměrné užití fyzické síly či moci, hrozící či aktuální, zaměřené proti sobě, jiné osobě či proci skupin či komunitě, která má za následek či zvyšuje pravděpodobnost následku poškození, smrti, psychologické újmy, špatného vývoje či deprivace

Jak lze vnímat sexuální násilí (WHO, 2002: 149) ?

- = „jakýkoli sexuální **akt, pokus, nežádoucí sexuální komentáře či návrhy či obchodování** se sexualitou osob za použití nátlaku, hrozeb ublížení či užití fyzické síly jakoukoli osobou bez ohledu na její vztah k oběti, v jakémkoli prostředí včetně domova a práce.“
- zahrnuje fyzicky či jiným způsobem vynucený sex, pokusy o vynucený sex, útok pohlavním orgánem, sexuální obtěžování včetně sexuálního ponižení, vynucené manželství či kohabitace včetně manželství dětí, vynucené prostituce a obchodování se ženami, vynucený potrat, přinucení práva využít antikoncepce či ochrany před nemocí a akty násilí proti ženské sexualitě jako je poškození ženského genitálu a prohlídky panenství.
 - může k němu docházet: 1. mezi rodinnými členy a příbuznými a známými a cizinci, 2. během životního cyklu, od narození do stáří a týkajícího se žen i mužů jak obětí, tak i pachatelů
 - je páchán u obou pohlaví, častěji je vykonáván chlapci a muži vůči dívkám a ženám

⁶ Chmelík a kol (2003: 48-51)

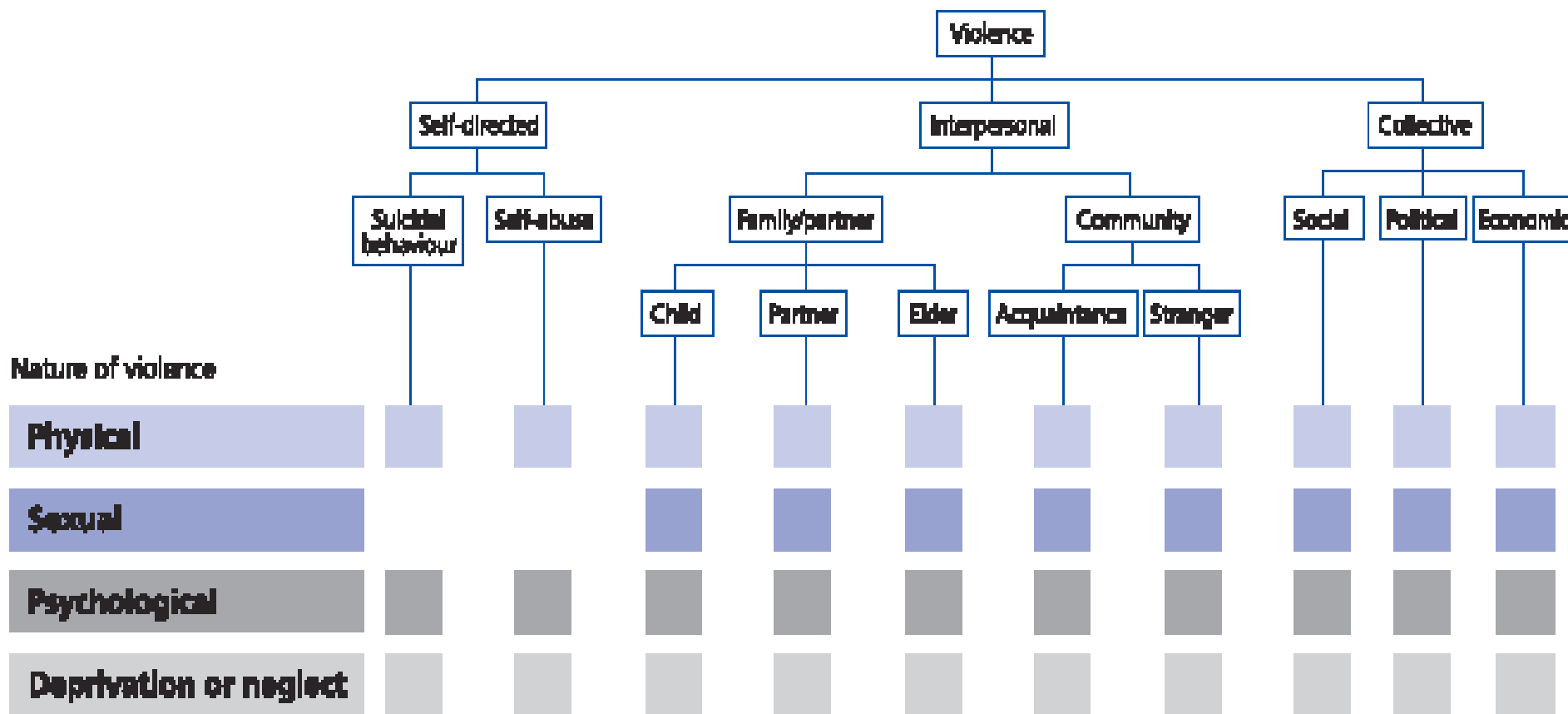
OBLASTI NÁSILÍ ZKOUMANÉ WHO⁷

1. násilí mladých - účast na zločinu, chození za školu a vyhození ze školy, zneužívání látek, chorobné lhaní, nedbalé řízení auta, vysoké míry sexuálně přenosných nemocí;
2. zneužívání a zanedbávání dětí rodiči a dalšími pečovateli – fyzické, sexuální a emocionální zneužívání a týrání a zanedbávání;
3. násilí intimních partnerů/mužů proti svým ženským partnerkám - **fyzická agrese** typu fackování, vrážení, kopání a bití - **psychologické zneužívání** jako je zastrašování, ponižování - **nucený pohlavní styk** a další formy sexuálního nátlaku - **kontrola chování** typu izolace osoby od její rodiny a přátel, monitorování jejího pohybu, omezení přístupu k informacím či pomoci;
4. zneužívání starých osob rodinnými členy (elder abuse/granny battering) – zahrnuje **fyzické zneužívání** působením bolesti či zraněním, fyzickým nátlakem či fyzickým omezením braní léků - **psychologické či emocionální zneužití**: působení psychického utrpení - **finanční či materiální zneužití**: ilegální či nezákonné vykořisťování - **sexuální zneužívání** – **zanedbávání**: odmítnutí plnění pečovatelských závazků;
5. sexuální násilí – nežádoucí **sexuální komentáře, obchodování či jiné přímé užití nátlaku** jakoukoli osobou bez ohledu na vztah k oběti a v jakémkoli prostředí včetně domova a práce (**znásilnění** v manželství či určování vztahu – znásilnění cizincem – **systematické znásilnění** během ozbrojeného konfliktu – sexuální zneužívání **mentálně či psychicky nemocných osob a dětí** – **nucené potraty** – násilné **aktivity proti sexuální integritě žen** atd.);
6. na sebe zaměřené násilí /sebevražda a sebepoškození
7. kolektivní násilí – instrumentální užití **násilí lidmi, kteří se identifikují jako členové nějaké skupiny**, ať již má tato skupina přechodný status či trvalou identitu – **proti jiným skupinám či jednotlivcům** ve snaze dosáhnout **politické, ekonomické či sociální cíle** (válka, terorismus a další násilné politické konflikty, ke kterým dochází mezi státy - **státem vykonávané násilí** typu genocida, represe, zmizení, mučení a další zneužívání lidských práv - organizované násilné zločiny jako je banditství a válka gangů.

⁷ World report on violence and health, 2002: xx-i

FIGURE 1.1

A typology of violence



ZDROJ: WHO (2002:7)

6. SEXUÁLNÍ (POHLAVNÍ) ZNEUŽÍVÁNÍ DĚTÍ

“nepatřičné vystavení dítěte pohlavnímu kontaktu, činnosti či chování, což zahrnuje jakékoliv pohlavní **dotýkání, styk** či **vykořisťování** kýmkoliv, kdo dítě zneužívá. Takovou osobou může být rodič, příbuzný, přítel, odborný či dobrovolný pracovník či cizí osoba.”

(Zdravotní komise Rady Evropy (1992):In: Martinková M. (1994). Špatné zacházení s dětmi a mladistvými v rodině - některé současné přístupy a vymezování pojmů. Čs. psychologie č. 6, s. 527)

Pohlavní zneužívání dle Trestního zákona

§ 242

(1) *Kdo vykoná soulož s osobou mladší než patnáct let nebo kdo takové osoby jiným způsobem pohlavně zneužije, bude potrestán odnětím svobody na jeden rok až osm let.*

(2) *Odnětím svobody na dvě léta až deset let bude pachatel potrestán, spáchá-li čin uvedený v odstavci 1 na osobě svěřené jeho doзору, zneužívaje její závislosti.*

(3) *Odnětím svobody na pět až dvanáct let bude pachatel potrestán, způsobí-li činem uvedeným v odstavci 1 těžkou újmu na zdraví.*

(4) *Odnětím svobody na deset až patnáct let bude pachatel potrestán, způsobí-li činem uvedeným v odstavci 1 smrt.*

- Odstavec 1 Skutkovou podstatou trestného činu pohlavního zneužívání je:
 - a. **soulož** - tj. spojení pohlavních orgánů muže a ženy, přičemž nemusí dojít k pohlavnímu ukojení,
 - b. **jiný způsob pohlavního zneužití** - tj. např. **ohmatávání** prsou či pohlavních orgánů, **líbání** přirození apod. intenzivnějšího charakteru, a to vždy za účelem pohlavního vzrušení pachatele, přičemž není rozhodující, zda došlo k pohlavnímu vyvrcholení.
- Odstavec 2 O osobu svěřenou doзору pachatele jde tehdy, jestliže “poškozená osoba je v určitém směru odkázána na pachatele (pachatel je oprávněn či povinen na ni dohlížet), a tím je omezena svoboda jejího rozhodování;
- Odstavec 3 “Těžkou újmu na zdraví se rozumí jen vážná porucha zdraví nebo vážné onemocnění.”;
- Odstavec 4 Smrt je chápána jako vyhasnutí všech životních tělesných i duševních funkcí organismu.

§ 243

Kdo zneužívaje závislosti osoby mladší než osmnáct let nebo osoby svěřené jeho doзору, přiměje ji k mimomanželské souloži, nebo kdo takové osoby, zneužívaje její závislosti, jiným způsobem pohlavně zneužije, bude potrestán odnětím svobody až na dvě léta.

- § 243 nabízí alternativu dobrovolnosti a to tehdy, vznikne-li mezi pachatelem a mladistvou osobou svěřenou jeho doзору “milostný vztah a v jeho důsledku dojde k pohlavnímu styku dobrovolně a bez nátlaku.” (viz. už. čas. č. 24, str. 433).

TYPY SEXUÁLNÍHO ZNEUŽÍVÁNÍ (A ZANEDBÁVÁNÍ) DLE WHO

Manifestations of child abuse and neglect

Injuries inflicted by a caregiver on a child can take many forms. Serious damage or death in abused children is most often the consequence of a head injury or injury to the internal organs. Head trauma as a result of abuse is the most common cause of death in young children, with children in the first 2 years of life being the most vulnerable. Because force applied to the body passes through the skin, patterns of injury to the skin can provide clear signs of abuse. The skeletal manifestations of abuse include multiple fractures at different stages of healing, fractures of bones that are very rarely broken under normal circumstances, and characteristic fractures of the ribs and long bones.

The shaken infant

Shaking is a prevalent form of abuse seen in very young children. The majority of shaken children are less than 9 months old. Most perpetrators of such abuse are male, though this may be more a reflection of the fact that men, being on average stronger than women, tend to apply greater force, rather than that they are more prone than women to shake children. Intracranial haemorrhages, retinal haemorrhages and small "chip" fractures at the major joints of the child's extremities can result from very rapid shaking of an infant. They can also follow from a combination of shaking and the head hitting a surface. There is evidence that about one-third of severely shaken infants die and that the majority of the survivors suffer long-term consequences such as mental retardation, cerebral palsy or blindness.

The battered child

One of the syndromes of child abuse is the "battered child". This term is generally applied to children showing repeated and devastating injury to the skin, skeletal system or nervous system. It includes children with multiple fractures of different ages, head trauma and severe visceral trauma, with evidence of repeated infliction. Fortunately, though the cases are tragic, this pattern is rare.

Sexual abuse

Children may be brought to professional attention because of physical or behavioural concerns that, on further investigation, turn out to result from sexual abuse. It is not uncommon for children who have been sexually abused to exhibit symptoms of infection, genital injury, abdominal pain, constipation, chronic or recurrent urinary tract infections or behavioural problems. To be able to detect child sexual abuse requires a high index of suspicion and familiarity with the verbal, behavioural and physical indicators of abuse. Many children will disclose abuse to caregivers or others spontaneously, though there may also be indirect physical or behavioural signs.

Neglect

There exist many manifestations of child neglect, including non-compliance with health care recommendations, failure to seek appropriate health care, deprivation of food resulting in hunger, and the failure of a child physically to thrive. Other causes for concern include the exposure of children to drugs and inadequate protection from environmental dangers. In addition, abandonment, inadequate supervision, poor hygiene and being deprived of an education have all been considered as evidence of neglect.

ZDROJ: WHO (2002: 61)

FORMY SEXUÁLNÍHO ZNEUŽÍVÁNÍ

- sexuální návrhy/obtěžování,
 - osahávání,
 - odhalování genitálií,
 - masturbace před dítětem,
 - orální styk,
- vaginální nebo anální styk (včetně vniknutí prsty nebo různými předměty),
- pornografie nebo umožnění, aby bylo dítě zneužito pro pornografické účely,
 - voyerství,
- sexuálně vykořisťování – vymáhání/požadování sex. styku za finanční odměnu nebo jinou odměnu.

3 kategorie forem sexuálního zneužívání⁸

A. bezdotykové formy

- exhibicionismus,
 - harassment,
 - mixoskopie⁹,
 - voyerismus¹⁰,
 - fetišismus.

B. dotykové formy

- sexuální obtěžování,
 - sexuální útok,
 - znásilnění,
 - incest,

C. zvláštní formy

- rituální zneužívání dětí,
 - sexuální turismus,
- sexuální útok s následkem smrti.

⁸ blíže Horáková, 1998: 13-4

⁹ pozorování pohlavního styku druhých osob

¹⁰ sexuální ukájení různými věcmi, které mají vztah k druhému pohlaví

7. KOMERČNÍ SEXUÁLNÍ ZNEUŽÍVÁNÍ DĚTÍ

= použití dítěte pro sexuální účely výměnou za peníze nebo za odměnu v naturáliích mezi dítětem, zákazníkem, prostředníkem nebo agentem a jinými, kdo vydělávají na obchodu s dětmi pro tyto účely.

FORMY KOMERČNÍHO SEXUÁLNÍ ZNEUŽÍVÁNÍ DĚTÍ

1. obchodování s dětmi

„...obchodování je nelegální a utajované převážení osob přes státní hranice...se záměrem jejich přinucení k sexuálně a ekonomicky vykořisťujícím činnostem, které přinášejí zisky zprostředkovatelům, obchodníkům, zločineckým syndikátům. S ním jsou těsně spojené následující nelegální aktivity: nucená domácí práce, falešné sňatky a vnucené adopce” (dle OSN, 1994)

2. dětská prostituce

„...zjednání nebo nabízení služeb dítěte k provádění sexuálních aktů za peníze nebo jakoukoli jinou odměnu... .”

3. dětská pornografie

- = zobrazení dětských pohlavních orgánů, pohlavního nebo jiného sexuálního styku s dítětem nebo mezi dětmi
- „...jakýkoli obrazový nebo textový materiál, který používá děti v sexuálním kontextu”, přičemž obrazová pornografie je definována jako: „...zobrazení dítěte při výslovné sexuální činnosti, skutečné nebo simulované nebo vystavování pohlavních orgánů pro sexuální uspokojení uživatele; zahrnuje výrobu, rozšiřování nebo používání takového materiálu”
zvuková pornografie je definována jako: „...používání jakýchkoli zvukových prostředků užívajících dětský hlas, skutečný či simulovaný za účelem sexuálního uspokojení uživatele, zahrnuje výrobu, rozšiřování nebo používání takového materiálu.”

8. PŘÍČINY A PODMÍNKY VZNIKU KOMERČNÍHO A SEXUÁLNÍHO ZNEUŽÍVÁNÍ ?

Pachatelé komerčního a sexuálního zneužívání - dle příčin jednání

- pachatelé trpící určitou formou sexuální deviace, převážně recidivující pachatelé,
- osoby se sexuální nedostatečností, často vyššího věku,
- osoby, na kterých je oběť závislá (otec dětí, vychovatel, pedagog, zastírající své aktivity často zastrčováním a citovým vydíráním)

Oběti komerčního a sexuálního zneužívání – ohrožené skupiny dětí¹¹

- mentálně retardované děti
- psychicky deprivované děti
- často nemocné děti
- všechny děti, které nemají potřebné znalosti o svém těle a sexualitě
- děti, jejichž matky nejsou z různých důvodů často doma či si dětí nevšímají

¹¹ Horáková, 1998: 10-1

Podmínky vzniku sexuálního zneužívání¹²

1. vnitřní/endogenní

- a. subjektivními osobnostními vlastnostmi a charakteristikami dítěte,
- b. charakterovými rysy a psychosexuálními odchylkami dospělého násilníka/Abusora

2. vnější/exogenní

a. dysfunkční rodinné prostředí,

- členové rodiny mají impulsivní, někdy neurotickou povahu se sklonem k agresi,
- jsou závislé na návykových látkách,
- pocházejí sami z dysfunkční rodiny, v níž byli sami obětí týrání a sexuálního zneužívání,
- pod vlivem vlastních názorů nutí dítě ke zvláštnímu způsobu života (ideologická hnutí, náboženské sekty),
- jsou rodičovsky nezralí, psychosociálně nevypělí,
- trpí mentální retardací či psychickým onemocněním (psychopatie, sexuální deviace, demence),
- žijí pod vlivem chronického stresu, pracovního přetížení a nedostatku času pro zajištění potřeb dítěte i celé rodiny,
- mají kriminální sklony (nabízejí sexuální služby svých dětí za úplatu)

b. rizikové situace, kdy pachatel netvoří okruh sociálně blízkých osob

- přítomnost alkoholem či jinou drogou intoxikovaného jedince,
- blízkost frustrovaného a stresovaného jedince, který si vybíjí nahromaděný vztek a agresi,
- stav bez dozoru či při svěřením do opatrování neznámé osobě
- přítomnost člověka dlouhodobě sexuálně abstinujícího v důsledku partnerských konfliktů, nemoci, nepřítomnosti partnera či neschopnosti nalézt vhodný protějšek pro sexuální vyžití

¹² Horáková, 1998:10-12

9. PROJEVY A NÁSLEDKY KOMERČNÍHO A SEXUÁLNÍHO ZNEUŽÍVÁNÍ

Projevy sexuálního zneužívání ve formě emočních reakcí a změn chování¹³

- stigmatizace; v případě zneužití rodičem nebezpečí ostudy a hanby z prozrazení,
- potlačování příjemných pocitů při chtěném pozdějším pohlavním styku z důvodu strachu z represe,
- izolace dítěte od života dětí a současné zviditelnění dítěte,
- ambivalentní pocity spojené s nejistotou a bezmocí.

Následky sexuálního zneužívání dle Endersové (1991)

- tělesná poškození – tržné rány, pohmožděniny, krevní podlitiny, infekce a sexuálně přenosné nemoci aj.,
- psychosomatické následky – poruchy spaní, řeči, koncentrace, autismus, bolest hlavy, menstruační poruchy, těhotenství,
- emocionální změny – agresivní chování, pocity studu a viny, sebepodceňování, fobie, deprese aj.,
- autoagrese – sebevražedné pokusy, drogy, alkoholová závislost, vytrhávání vlasů, kousání nehtů,
- následky v sociálním chování – sexualizování sociálních vztahů, neúměrná sexuální zvědavost, prostituce, sexuálně agresivní chování
- disociativní porucha identity jakožto atypická forma schizofrenie – projevy vícenásobné rozštěpené osobnosti/multiple personál disorder

¹³ Täubner V. 1996: 25-9, Horáková, 1998:15-19

10. JAK ZÁVAŽNÉ JE (STATISTICKY) KOMERČNÍ A SEXUÁLNÍ ZNEUŽÍVÁNÍ V ČR A VE SVĚTĚ ?

(Nutno rozlišovat statistiky vztahující se k osobnostem pachatelů vs. obětí)

ZDROJE DAT

- obecně lze získat údaje o sexuálním a komerčním sexuálním zneužíváním (platí zvláště pro CAN) získat z: 1. úředních statistik - 2. případových studií či 3. populačních průzkumů;
- specifická výběrová šetření se mohou odlišovat podle odlišné definice zneužití či odlišných zkoumaných skupin (děti, adolescenti, dospělé osoby);
- v ČR jsou data a o sexuálním zneužívání shromažďována:
 - a. Policií ČR na základě a1. ohlášení pohlavního zneužívání samotnou obětí či jejím příbuzným, známým nebo osobu neznámou; a2. náhodným či cíleným vlastním zjištěním policie či a3. přiznáním pachatele (týká se výhradně CSA);
 - b. na základě specifických výběrových šetření převážně občanských sdružení a nadací (Linka bezpečí Nadace Naše dítě, Dětské krizové centrum, La Strada ČR, Rozkoš bez rizika, Mezinárodní organizace pro migraci v Praze, Dětské krizové centrum, Nadace naše dítě aj. – týká se sexuálního i komerčního sexuálního zneužívání);
- v zahraničí se problematikou komerčního a sexuálního zneužívání zabývá:
 - WHO
 - ECPAT International - a network of organisations and individuals working together to eliminate the commercial sexual exploitation of children.
It seeks to encourage the world community to ensure that children everywhere enjoy their fundamental rights free from all forms of commercial sexual exploitation
 - Mezinárodní organizace pro migraci (IOM) - mezinárodní organizace, která aktivně působí v oblasti migrace a realizuje migrační programy například v oblastech nelegální migrace, obchodu s lidmi, pracovní migrace, zahraniční rozvojové pomoci, apod.
 - AFRO – to identify child sexual abuse and sexual trafficking; they are helping countries develop national plans to address these problems, and providing technical support to strengthen the health and forensic response to these types of sexual violence
 - Save the children, Anti-Slavery aj.

A. STATISTIKY SEXUÁLNÍ ZNEUŽÍVÁNÍ

- V zahraničí jsou rozlišovány statistiky zneužívání dětí (CAN), které se týkají zneužití s následkem smrti či bez následku smrti:
- podle WHO došlo v roce 2000 k 57 000 úmrtí sebevraždou u dětí do 15 let věku
- nejohroženější skupinou jsou děti do 4 let, které páchají sebevraždou 2x častěji nežli děti ve věku 5-14 let
- míra viktimizace v důsledku sexuálního zneužívání v dětství dosahuje průměrně u žen 20% a 5–10% u mužů

- V minulých letech došlo v ČR k nárůstu prostituuujících se osob, mezi kterými je značný počet dívek a chlapců mladších osmnácti let.
- ČR je klíčovou tranzitní zemí pro migrační toky ve směru Východ – Západ. Přes její území směřují prokazatelně i trasy nelegálního obchodu s lidmi, včetně dětí, do západní Evropy.
- Z anonymního dotazníkového šetření bylo u reprezentativního vzorku 862 mužů a 857 žen starších 15 let zjištěno sexuální zneužití ve věku do 15 let u 4,6% respondentů a 8,7% respondentek (Weiss, P., Zvěřina, J. (1997). Prevalence sexuálního zneužití v dětství v obecné populaci. Československá psychiatrie č. 2)
- Nevládní organizace La Strada ČR, o.p.s., která je součástí mezinárodní sítě organizací působících v oblasti prevence obchodu se ženami, sociální podpory obětí, práce s veřejností a lobby, Projekt Šance, působící v oblasti prevence obchodu s dětmi a terénní sociální práce určené dětem a mládeži žijící na ulici, a pražská kancelář Mezinárodní organizace pro migraci (IOM) se rozhodly reagovat na stávající situaci a vytvořily pilotní vzdělávací projekt, jehož cílem je šířit informace o sexuálním a komerčním sexuálním zneužívání dětí a školit pracovníky, kteří přicházejí nebo mohou přijít do styku se sexuálně nebo komerčně sexuálně zneužívanými dětmi, v péči o tyto děti.

B. STATISTIKY KOMERČNÍHO SEXUÁLNÍ ZNEUŽÍVÁNÍ¹⁴

- V minulých letech došlo v České republice k enormnímu nárůstu počtu prostituujících se osob, mezi nimiž je i značný počet dívek a chlapců mladších osmnácti let - a tedy i obětí komerčního sexuálního zneužívání (Kriminální statistiky Policie ČR, ani přehledy MPSV a MZ však nevedou údaje o obětech komerčního sexuálního zneužívání);
- Počet zjištěných případů komerčního sexuálního zneužívání dětí je nízký (otázkou zůstává do jaké míry je to dáno výjimečností těchto případů nebo schopností státních institucí jev identifikovat);
- Problémem je dokazování této trestné činnosti, které je do značné míry závislé na svědectví oběti;
- Za nejméně propracovaný lze považovat systém pomoci obětem trestných činů a jejich sociální rehabilitace (Subjekty přicházející do kontaktu s oběťmi komerčního sexuálního zneužívání dětí netvoří ucelený systém, ale soustavu mezi sebou nekomunikujících a nespolupracujících institucí);
- Problémem je také postavení obětí - poškozených ve všech fázích trestního řízení (toto se týká i obětí jiné trestné činnosti) - český systém trestní justice je orientován výhradně na pachatele, obětem není – oproti zahraničním státům - garantována právní a psychosociální pomoc, na niž by se podílely státní a nestátní instituce, včetně policie.

¹⁴ Národní plán boje proti komerčnímu sexuálnímu zneužívání (2000)

MRAVNOSTNÍ KRIMINALITA V ČR V ROCE 2001

| Trestný čin | Skutky | | Pachatelé | | | | oběti | | | |
|---|----------|--------------------|--------------------|-------|-----------------|-------|-------|-------|-------------|--------|
| | | | Spácháno skutků | | Stíháno osob | | | | | |
| | Zjištěno | Objasněno (v %) | 0-15 | 16-18 | 0-15 | 16-18 | 0-15 | 16-18 | děti (0-18) | celkem |
| Znásilnění | 562 | 82,56 | 5 | 16 | 7 | 14 | 63 | 93 | 156 | 562 |
| Pohlavní zneužívání v závislosti | 101 | 100 | 0 | 2 | 0 | 1 | 83 | 13 | 96 | 100 |
| Pohlavní zneužívání ostatní | 812 | 94,46 | 130 | 142 | 121 | 122 | 773 | 25 | 798 | 812 |
| Komerční forma sexuálního zneužívání v závislosti | 0 | 0 | 0 | 0 | 0 | 0 | 0 | 0 | 0 | 0 |
| Komerční forma sexuálního zneužívání ostatní | 2 | 50 | 0 | 0 | 0 | 0 | 2 | 0 | 2 | 2 |

* = Policie ČR tuto skutečnost neviduje

ZDROJ: Zpráva o plnění Národního plánu boje proti komerčnímu sexuálnímu zneužívání dětí a jeho aktualizace na další období (2002).

OBĚTI TRESTNÉ ČINNOSTI V ROCE 2001 ROZDĚLENÍ PODLE VĚKU A POHLAVÍ

| trestný čin | věk a pohlaví oběti | | | | | | | | | | | | | | | |
|-------------------------------------|---------------------|-----|----|-----------|---------|----|---|---------|--------|-----|----|-----------|---------|-----|---|---------|
| | 0 - 15 | | | | 16 - 18 | | | | 0 - 18 | | | | dospělí | | | |
| | D | CH | S | C /C/ | D | CH | S | C /C/ | D | CH | S | C /C/ | M | Ž | S | C /C/ |
| Znásilnění | 57 | 4 | 2 | 63 /65/ | 90 | 3 | 0 | 93 | 147 | 7 | 2 | 156 /158/ | 11 | 395 | 0 | 406 |
| Pohlavní zneužívání v závislosti | 70 | 9 | 4 | 83 /87/ | 11 | 2 | 0 | 13 | 81 | 11 | 4 | 96 /100/ | 0 | 4 | 0 | 4 |
| Pohlavní zneužívání ostatní | 581 | 139 | 53 | 773 /826/ | 15 | 6 | 4 | 25 /29/ | 596 | 145 | 57 | 798 /855/ | 2 | 10 | 2 | 14 /16/ |
| Komerč. forma sex. zneuž. v závisl. | 0 | 0 | 0 | 0 | 0 | 0 | 0 | 0 | 0 | 0 | 0 | 0 | 0 | 0 | 0 | 0 |
| Komerč. forma sex. zneuž. ostatní | 2 | 0 | 0 | 2 | 0 | 0 | 0 | 0 | 2 | 0 | 0 | 2 | 0 | 0 | 0 | 0 |

Vysvětlivky:

D = dívky

CH = chlapci

S = skupina (skutek jehož obětí je dvě a více osob)

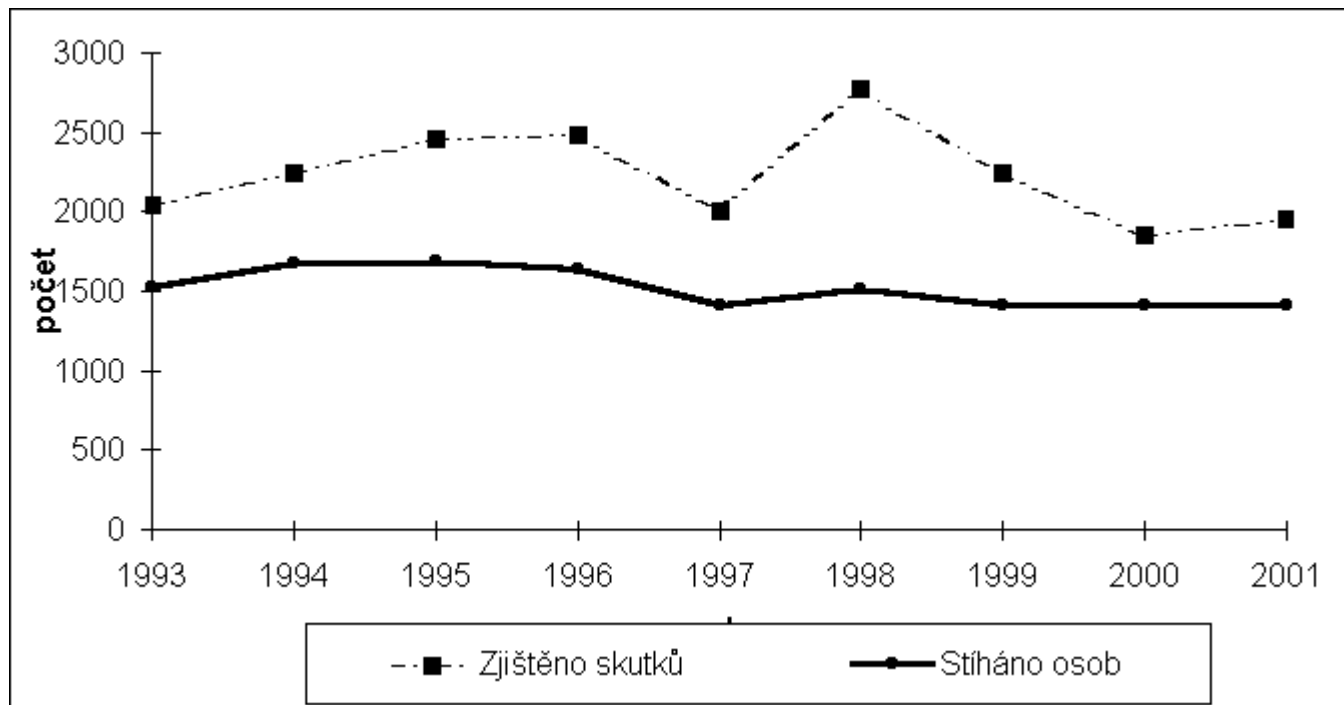
C = celkem

/C/ = v závorce je uveden nejmenší možný počet obětí. Tzn. součet dívek, chlapců a skupin, které mají nejméně dva členy.

* = Policie ČR tuto skutečnost neviduje

ZDROJ: Zpráva o plnění Národního plánu boje proti komerčnímu sexuálnímu zneužívání dětí a jeho aktualizace na další období (2002).

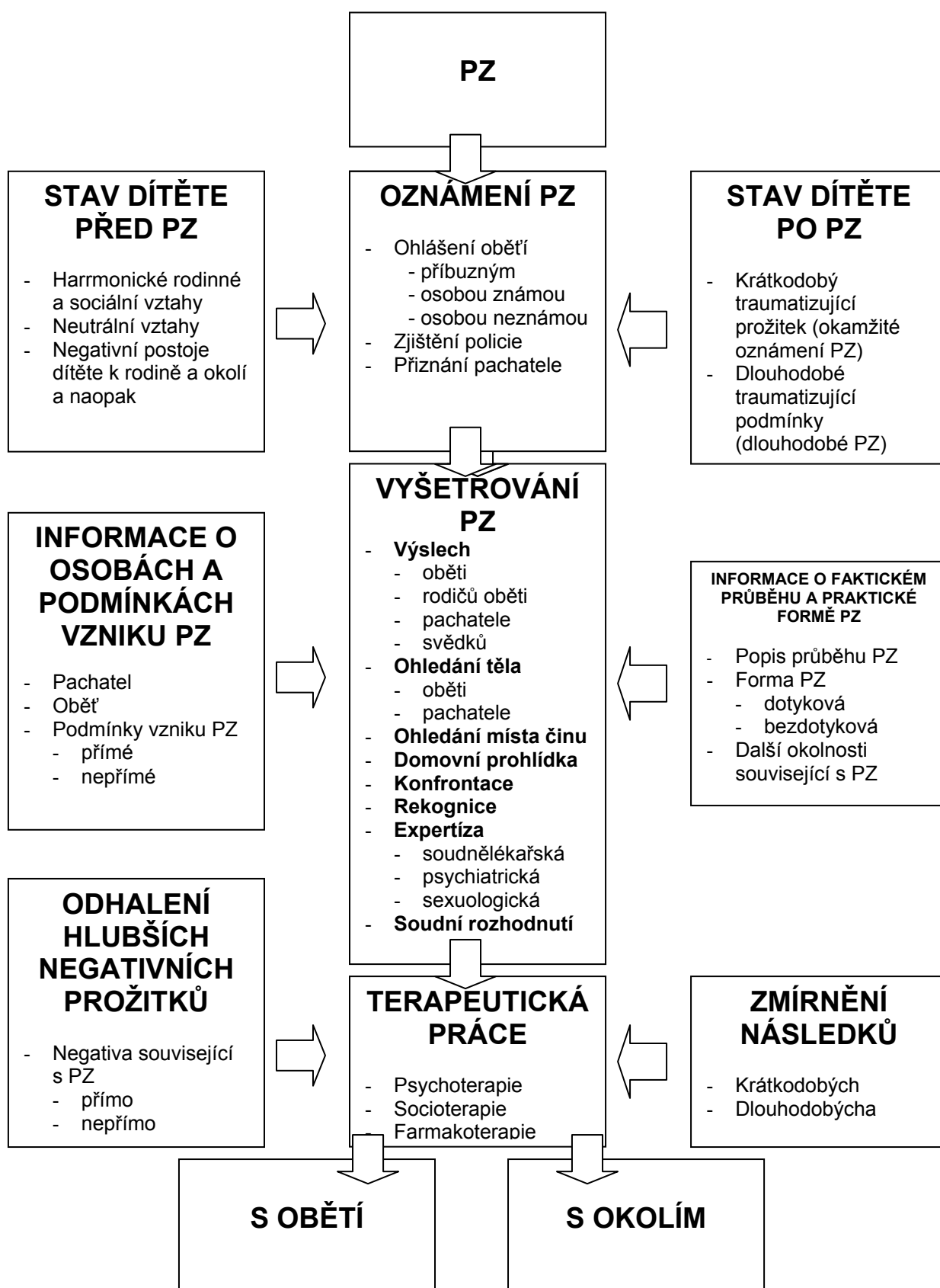
| Vývojová řada mravnostní kriminality v období 1993 - 2001 | | | | | | | | | |
|---|------|------|-------|-------|-------|-------|-------|-------|------|
| Rok | 1993 | 1994 | 1995 | 1996 | 1997 | 1998 | 1999 | 2000 | 2001 |
| Zjištěno skutků | 2048 | 2240 | 2 457 | 2 484 | 2 000 | 2 771 | 2 239 | 1 856 | 1955 |
| Stíháno osob | 1524 | 1681 | 1 693 | 1 643 | 1 414 | 1 514 | 1 406 | 1 414 | 1408 |



ZDROJ: Zpráva o plnění Národního plánu boje proti komerčnímu sexuálnímu zneužívání dětí a jeho aktualizace na další období (2002).

11. JAK LZE KOMERČNÍMU A SEXUÁLNÍMU ZNEUŽÍVÁNÍ ČELIT?

Jednotlivé fáze vzniku a řešení pohlavního zneužívání (PZ) dle Horákové (1998)



ŘEŠENÍ SEXUÁLNÍHO A KOMERČNÍHO SEXUÁLNÍHO ZNEUŽÍVÁNÍ

- **Primární prevence** – veřejnost, sdělovací prostředky a státní instituce – vzdělávání rodičů a pedagogů – výchova dětí a mládeže
- **Sekundární prevence** – osobnost dítěte – rodina dítěte – škola – skupina dětí, vrstevníci – rizikové situace
- **Terciální prevence** – diagnostická etapa – pomocná, ochranná a terapeutická etapa

dle WHO (2002: 70-7)

- **Family support approaches** - Training in parenting - Home visitation and other family support programmes - Intensive family preservation services
- **Health service approaches** - Screening by health care Professional - Training for health care professionals
- **Therapeutic approaches** - Services for victims - Services for children who witness violence - Services for adults abused as children
- **Legal and related remediam** - Mandatory and voluntary reporting -Child protection services - Child fatality review teams - Arrest and prosecution policie - Mandatory treatment for offenders
- **Community-based efforts** - School programmes - Prevention and educational campaigns - Interventions to change community attitudes and behaviour
- **Societal approaches** - National policies and programmes - International treaties