

Identifikace rozumově nadaných dětí a možnosti pedagogické péče o ně





Centrum rozvoje nadaných dětí

Výzkum



Příprava kurzů
pro psychology
a pedagogy

www.nadanedeti.cz

do roku 1989



90. léta



2004



Legislativa

- Česká legislativa (Školský zákon č. 561/2004 Sb), vstoupila v platnost 1.1.2005
- poprvé vymezuje pojem **Mimořádně nadaný žák** a specifikuje základní rámec vzdělávání těchto žáků

VZDĚLÁVÁNÍ ŽÁKŮ MIMOŘÁDNĚ NADANÝCH

§ 12

Mimořádně nadaným žákem se rozumí jedinec, jehož rozložení schopností dosahuje mimořádné úrovně při vysoké tvořivosti v celém okruhu činností nebo v jednotlivých rozumových oblastech, pohybových, uměleckých a sociálních dovednostech

Otázka:

Co je to genialita?

Genius

- ❑ Psychopatologie (Lombroso)
- ❑ Jednostranný vývoj
- ❑ Nový živočišný druh

L.M.Terman (1877-1956)



**První longitudinální výzkum
nadaných dětí (1528 dětí)**

**Genetic Studies of Genius
1925-1959**

Otázky:

Co je to rozumové nadání ?

Jaké jsou nadané děti ?

L.M.Terman (1877-1956)

NADANÍ

- ❑ není výstřelek přírody („brzy zralý, brzy shnilý“)
- ❑ je možno odhalit už v dětství
- ❑ jedinci jsou sociálně, emocionálně, fyzicky zdatní

L.M.Terman

„Nadané děti jsou nejen akademicky výjimečné (academically superior), ale jsou rovněž nadprůměrné po stránce fyzické, zdravotní a v oblasti sociálního přizpůsobení, a mají rovněž nadprůměrné morální postoje, měřeno testy charakteru a vlastností“ (1925, str. 230).

MÝTUS

Termanův mýtus

Nadané děti jsou ty, které vynikají **ve všech oblastech** a které skórují vysoce ve výkonových testech a v testech schopností. Koncept vysokého IQ

Speciální opatření

Konsekvence Termanova výzkumu

- ❑ Investice
- ❑ Vyhledávání nadaných
- ❑ Tvorba vzdělávacích programů

Melita Odenová (1968)

Retrospektivní výzkum Termanova vzorku

100 nejúspěšnějších (A)

X

100 nejméně úspěšných (C)

Retrospektivní studie

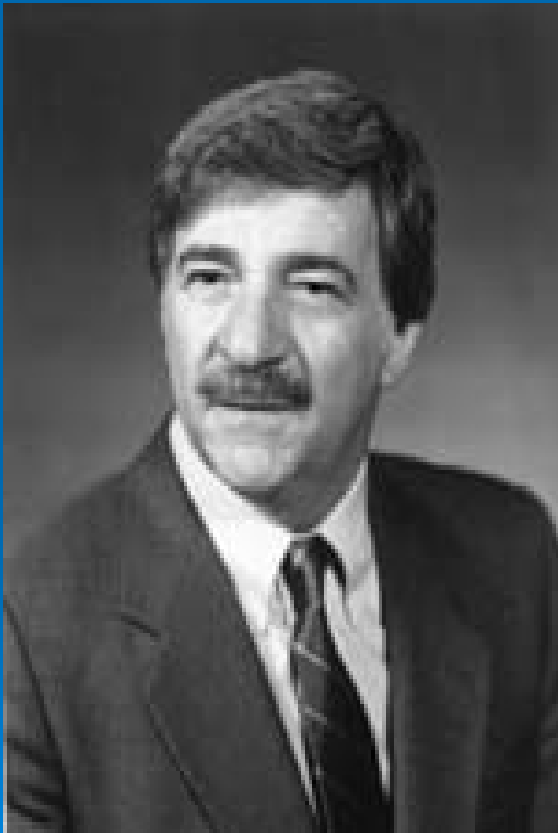
L.M.Terman

- Hlavní rozdíly mezi skupinami:
 - 7 bodů IQ (157 x 150)
 - non- kognitivní faktory:
 - vytrvalost
 - motivace
 - „commitment to work“
 - vytrvalý trénink, praxe
 - podpora ze strany rodičů

Otázka

Co je důležité kromě IQ?

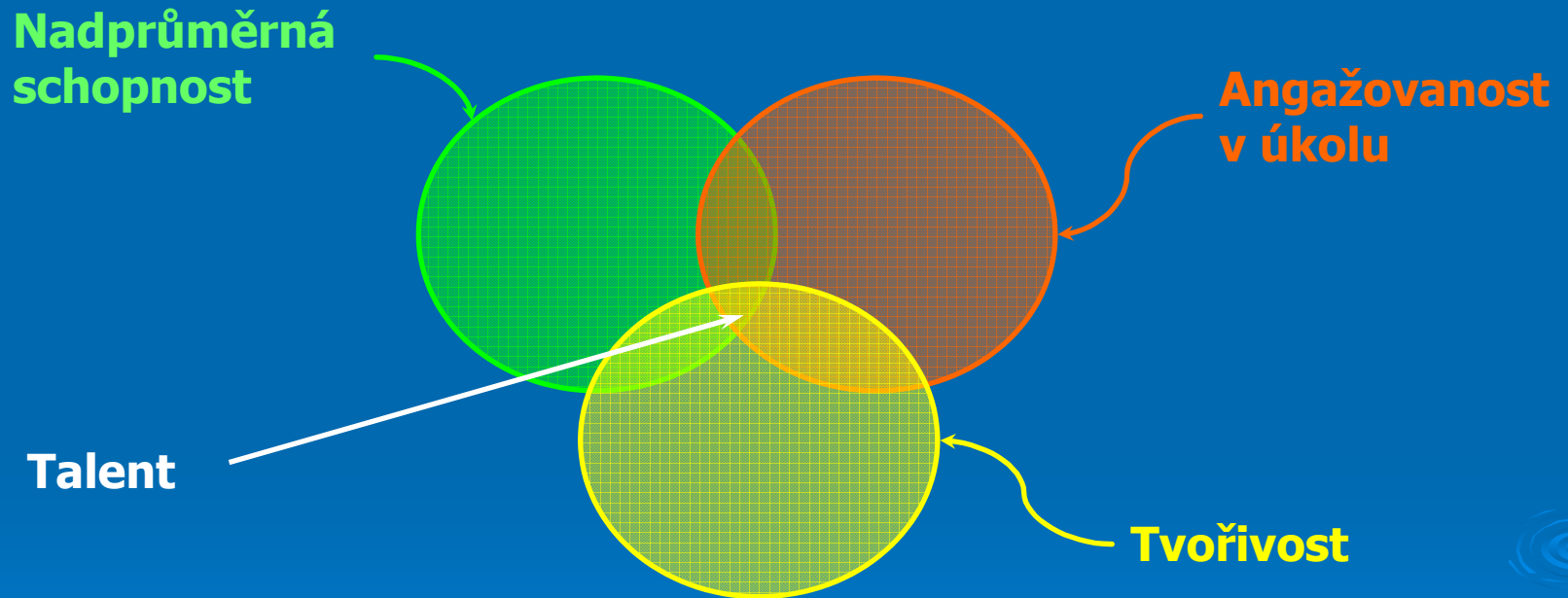
J.Renzulli



„What makes giftedness -
reexamining a definition“
(1978)

➤ Ne pouze IQ

Renzulliho tříkruhový model



KATALYZÁTORY

INTRAPERSONÁLNÍ

FYZICKÉ: charakteristiky, hendikep, zdraví, atd.

MOTIVAČNÍ: potřeby, zájmy, hodnoty, atd.

VOLNÍ: síla vůle, vytrvalost, výkon atd.

Sebe - řízení: koncentrace, pracovní návyky, iniciativa, plánování

OSOBNOST: temperament, pocit životní spokojenosti, adaptabilita, sebevědomí & hodnocení atd.

*Pozitivní /
negativní
účinek*

VÝVOJOVÝ PROCES

FORMÁLNÍ / NEFORMÁLNÍ UČENÍ & PROCVIČOVÁNÍ

*Pozitivní /
negativní
účinek*

PROSTŘEDÍ

Fyzikální, kulturní, sociální, rodinné atd.

OSOBY: rodiče, učitelé, vrstevníci, atd.

PODPŮRNÉ PROGRAMY: programy, aktivity, služby, atd.

UDÁLOSTI: nehody, ocenění, setkání, atd.

TALENTOVANÝ = HORNÍCH 10%

SYSTEMATICKY ROZVIJENÉ SCHOPNOST

AKDEMICKÉ

jazyk, vědy humanitní, atd.

UMĚNÍ

visuální, dramatické, hudby, atd.

OBCHODNÍ

management, prodej, atd..

ZÁLIBY

šachy, video hry, puzzle, atd.

SOCIÁLNÍ AKTIVITY

média, veřejné vystupování atd.

SPORTY

individuální, skupinové

TECHNOLOGIE

elektronika, počítače, obchod & technika

NADANÝ = HORNÍCH 10%

PŘIROZENÉ SCHOPNOSTI

INTELEKTOVÉ

Fluidní inteligence (indukce/dedukce), krystalická verbální, prostorová paměť, smysl pro pozorování, Usuzování, metakognice

KREATIVNÍ

Invence (řešení problémů), Imaginace, originalita (umění)

SOCÁLNÍ

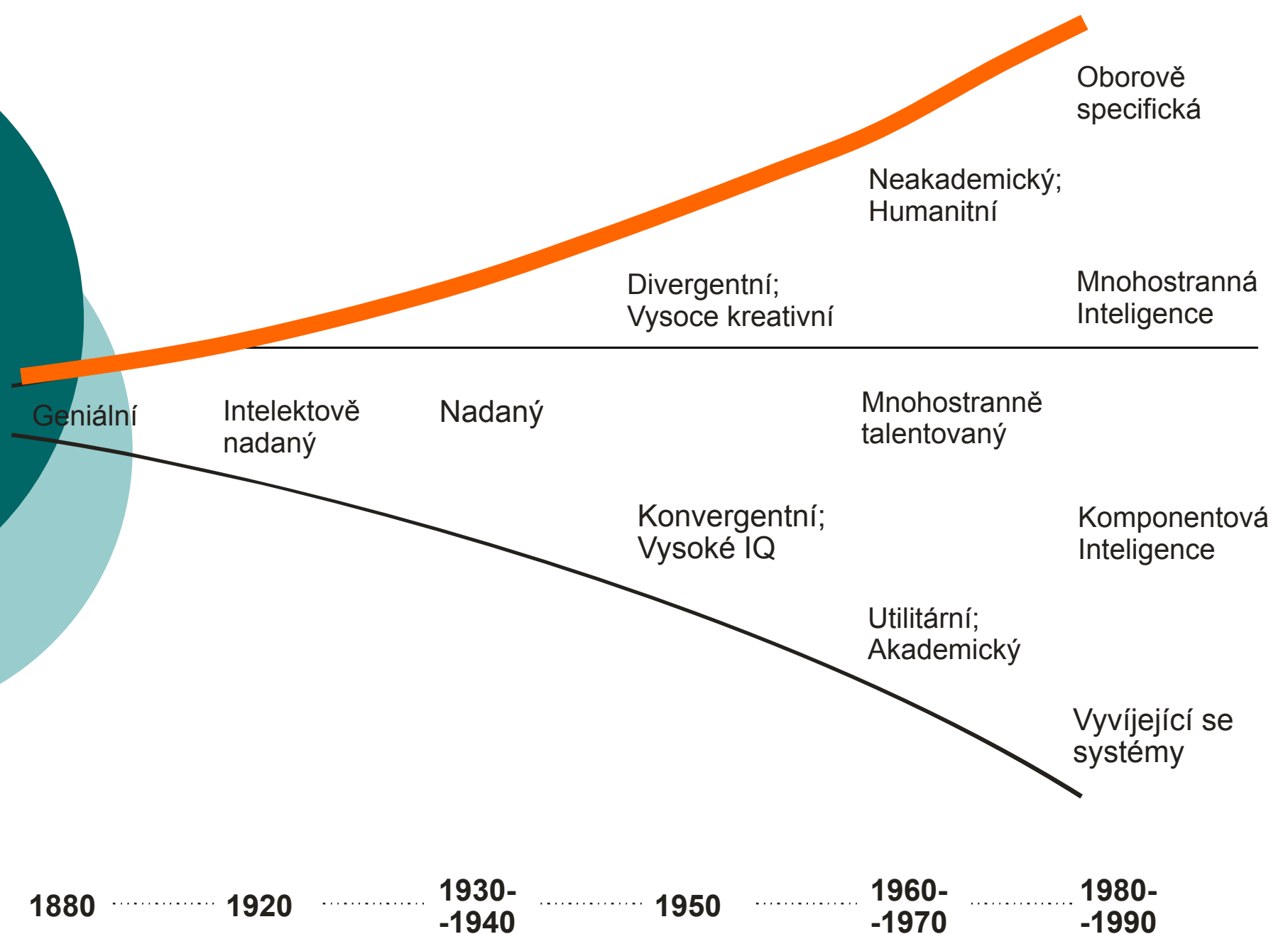
Inteligence (vnímavost) Komunikace (empatie, takt) Vliv (vůdcovství, přesvědčování)

SENSOMOTORICKÉ

S: visuální, auditivní, čichové, atd. M: síla, výdrž, reflexy, koordinace atd.

NÁHODA

Výsledek: Rozšíření definice nadání

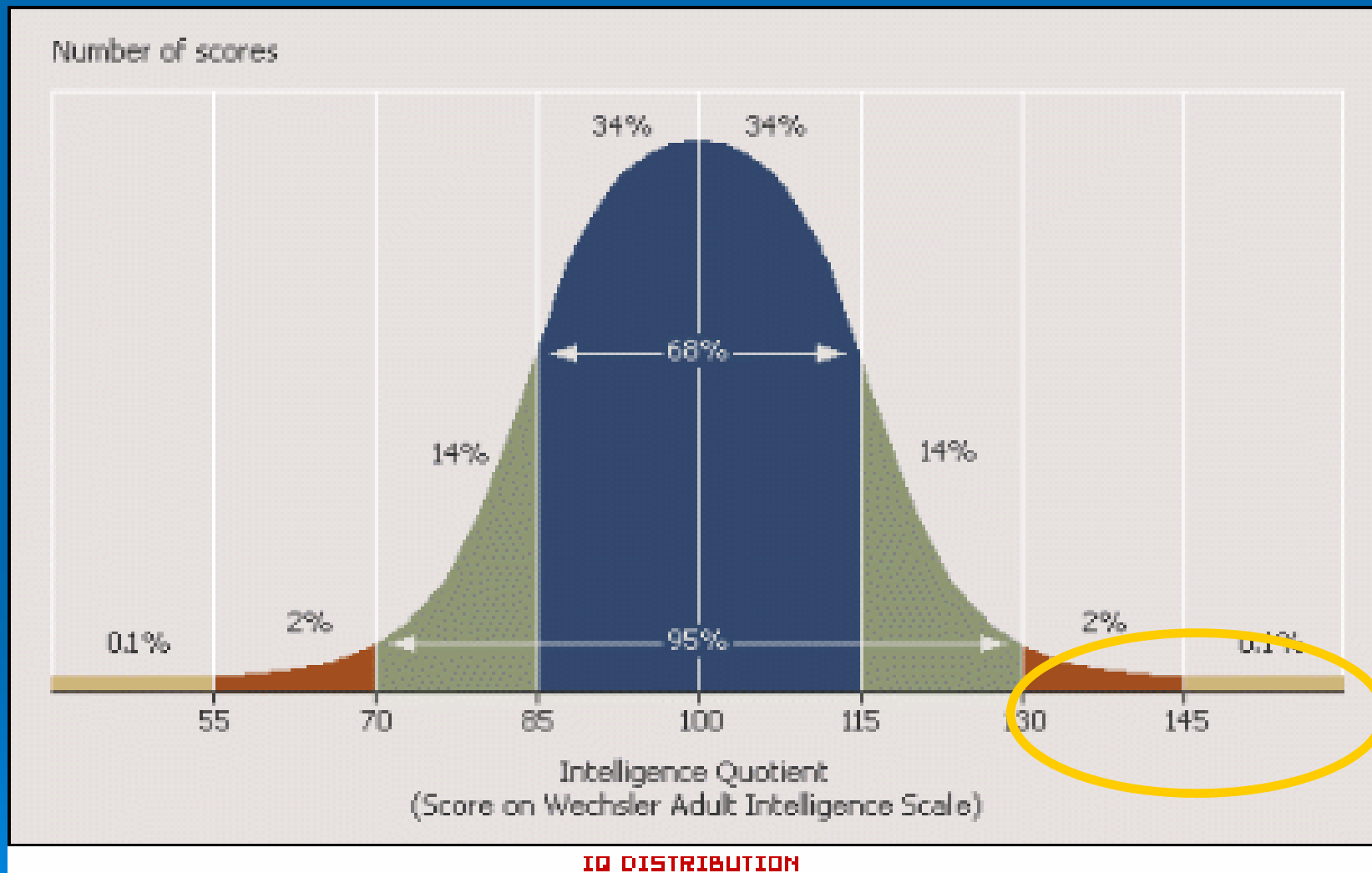


Otázka

Jaké je nadané dítě
a jak se pozná?

Mytus

Všechny děti jsou nějak nadané



Typické charakteristiky intelektově nadaných žáků

V oblasti poznávání

- Schopnost manipulovat abstraktními symbolickými systémy,
- schopnost rychle odhalit vztah příčina-následek, podstatné souvislosti,
- schopnost dlouhodobé koncentrace pozornosti,
- kvalitní krátkodobá i dlouhodobá paměť,
- rychlý rozvoj řeči,
- zvědavost,
- různorodost zájmů nebo jeden hluboký zájem

Typické charakteristiky intelektově nadaných žáků

V oblasti učení:

- Preference samostatné práce,
- rychlé tempo učení,
- potřeba méně učební látku opakovat a procvičovat,
- radost z intelektové činnosti, zájem o náročnější úkoly,
- schopnost samostatně vyhledávat nové informace, chápat je v souvislostech a vytvářet nové úkoly.

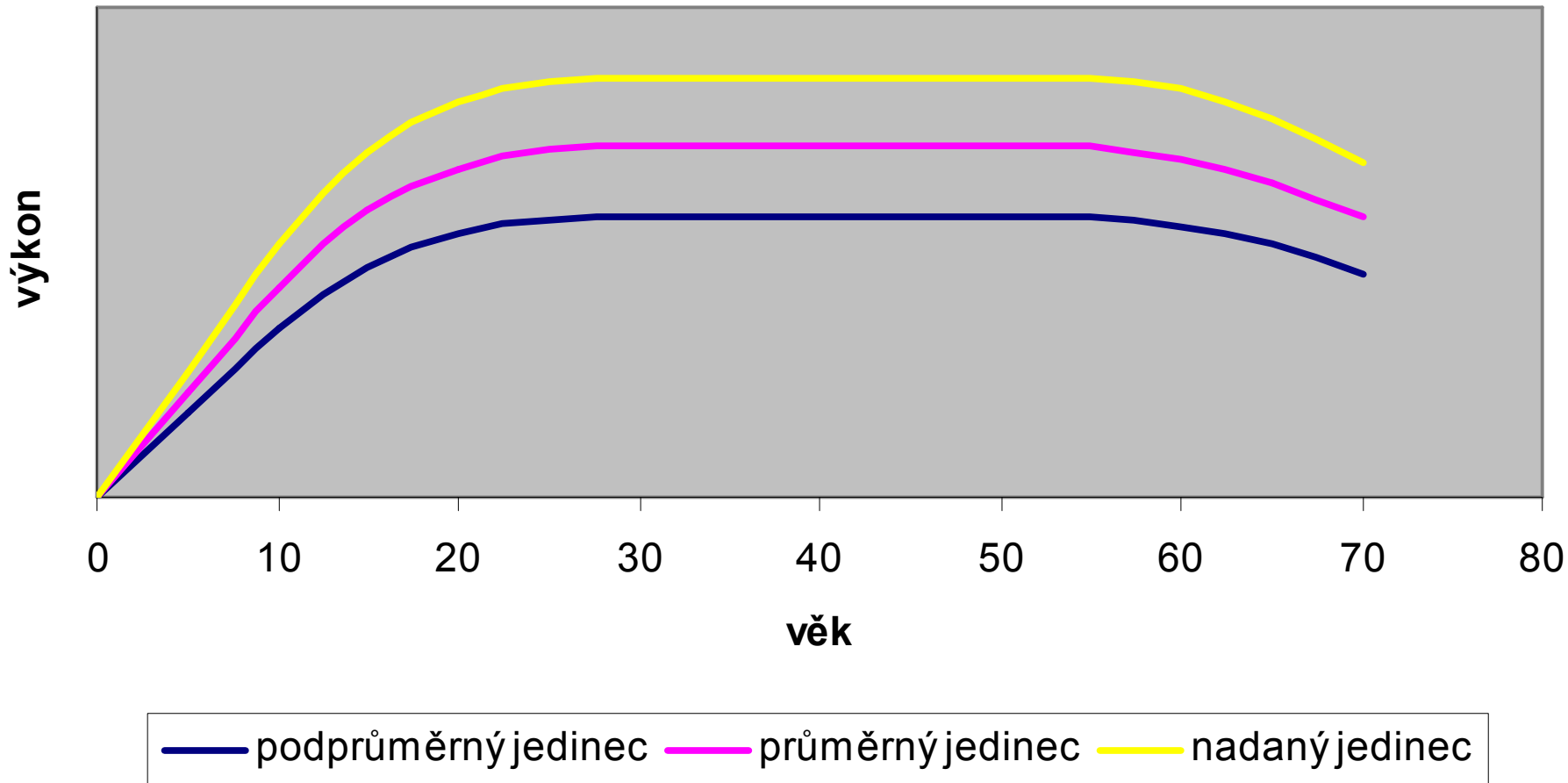
Identifikace rozumově nadaných dětí

Některé typy nadaných dětí

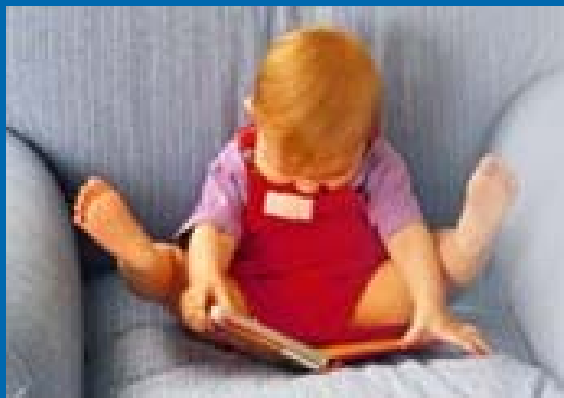
MÝTUS

Před vstupem do školy by děti neměly umět číst ani počítat.
Pokud to už umí, je to jen zásluha rodičů a brzo se to srovná

Vývojové křivky jedinců s různou úrovní nadání



Časní čtenáři

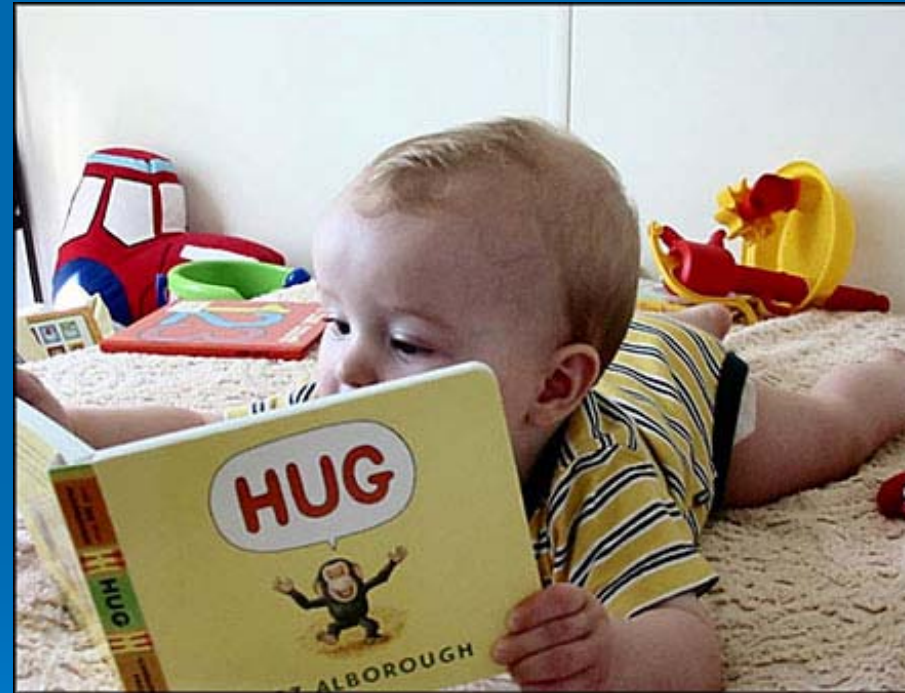


- Písmena poznávají mezi 1.-2.rokem
- Čtou ve 3,6 - 4 letech



Zdokonalování schopnosti číst

- První knížky kolem 4.roku
- Kolem 5.roku i náročnější knihy s abstraktními pojmy, cizí slova noviny, sledují zprávy, publicistika...
- **Spontánní** zájem o čtení a informace



Časní čtenáři

Typické poznávací charakteristiky

- ❑ Kognitivní schopnosti, kritické myšlení, složitá pravidla
- ❑ Řeč, verbální schopnosti
- ❑ Zpracování symbolů
- ❑ Koncentrace pozornosti

Zájmy

Zvířata (dinosauři, motýly, rostliny, hmyz, houby, květiny...) mytologie, Egypt, Staré Řecko a Řím, mumie, sluneční soustava, katastrofy, meteority, asteroidy, zeměpis, vlajky, mapy, grafy, matematika, auta, motory (jak věci fungují), elektřina, chemie- Mendělejeva tabulka, křížovka, počítač



Neobvyklé otázky

➤ Spojení:

- vyspělé kognitivní struktury
- zrychleného řečového vývoje
- zvědavosti, zájmů



- 1,8 roků – v čem si jsou lidé poprvé koupit boty?
- 3 roky
- Co je to vzduch? Kam až sahá? Proč neodlétne?
- Otázky týkající se: politiky, nukleárních válek, zabezpečení světového míru, znečištění, zdrojů energie....
- Budu to stále já, až vyrostu? Hypotéza, teorie...

ŘEČ

- **6 let a 7 měsíců**
- Já:"Lidi hrajou hry, aby se pobavili a pocvičili si mozkové závity."
M:"To nejsou závity, to jsou neuronová spojení!,"
- Ještě jsem ho sprchovala, když nám táta přišel říct, že začala Planeta života, na kterou se chtěl Matyáš dívat. Matyáš se na mne rozčiloval:"Budu čistej, ale hloupej!"
- Myje se a zase si namočil v umyvadle rukáv. Já: "Už jsi zase mokrej, co?" M:" A proč to tak zlověstně povídáš?,"
- Přednáší o elektronkách prababičce upoutané na lůžko (nemůže chudák utéct). Skoro po hodině vyjde:" Já jsem prababičce vysvětlil, co je to sinusoida a ona je z toho celá chytrá!"

Problém

Nadané děti jsou otevřeny k
jiným podnětům, než jaké
dostávají

MÝTUS

Nadané děti jsou sociálně a
emocionálně nevyzrálé

Sociální a emocionální problémy

- vztahy k vrstevníkům
- sebekriticismus, perfekcionismus
- sebepojetí – akademické x fyzické
- multipotencialita
- pocit odlišnosti
- nekonformita, odmítání autorit

Mýtus

Nadané dítě = úspěšné dítě ve všech
předmětech

80.léta Jak poznáme nadané dítě?

➤ Termanův mýtus:

~~Nadané děti jsou ty, které vynikají ve všech oblastech a které skorují vysoko ve výkonových testech a v testech schopností~~

Paul Witty (cit. Khatena, 1982), : „...nadané nebo talentované je to dítě, které soustavně vykazuje významné výkony v jakékoliv hodnotné oblasti snažení.“

Školský zákon v USA

- 1980 vyhlášení celonárodního programu
Jacobs K. Javits Gifted and Talented students educational act

Cíl:

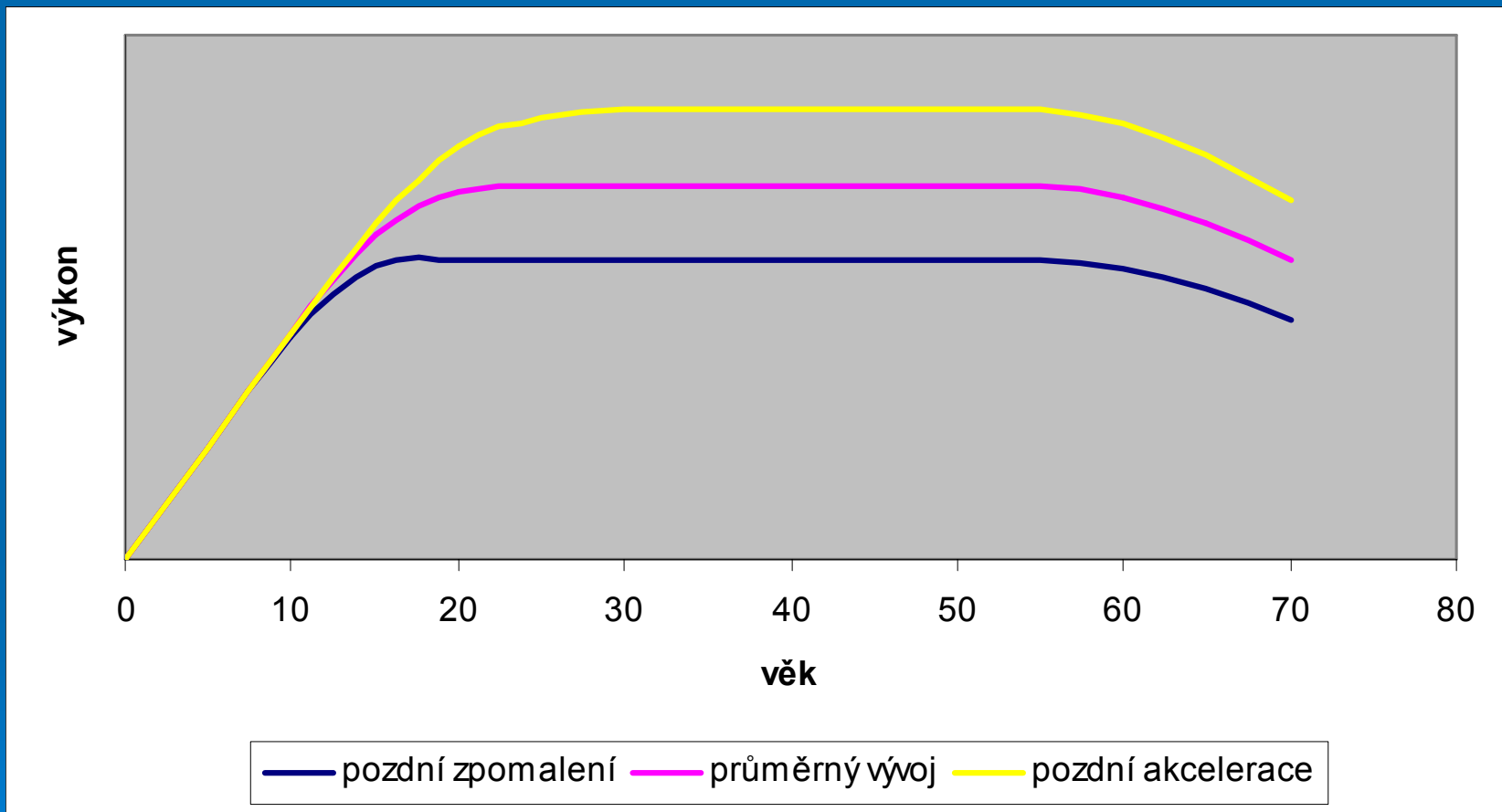
Identifikovat žáky a studenty, kteří by pravděpodobně nebyli zahrnuti do speciálních vzdělávacích programů pro nadané

Tedy:

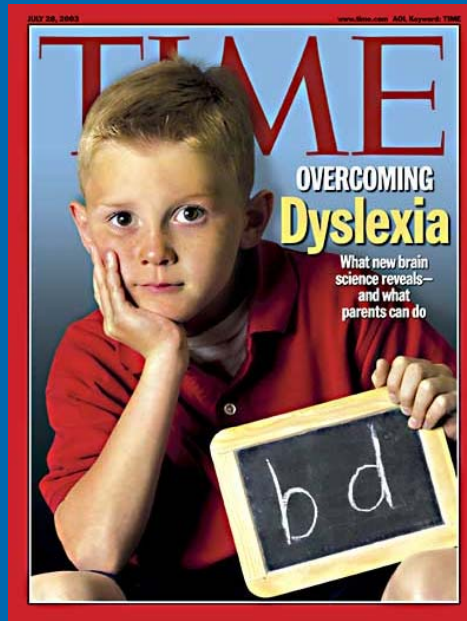
- Ekonomicky znevýhodněné
- S nedostatečnou znalostí angličtiny
- S poruchou učení, chování nebo dalším znevýhodněním (twice exceptional)

Důležité závěry

- Nadání může být i v oblasti tvořivosti
- Nadání se rovněž může vyskytovat pouze v dílčích, specifických oblastech
- Task commitment (angažovanost v úkolu) není synonymem pro rozsah pozornosti, akademický výkon, ani pro kvalitu domácích úkolů, ale spíš pro entuziasmus, **flow, ponoření se do určitých problémů.**



Dvakrát výjimeční - 80.léta Nadané děti s handicapem



Typické rozpory ve školních výkonech u nadaných s SPU

Špatná paměť na fakta.
Špatná krátkodobá paměť. Problémy s memorováním.



Lepší dlouhodobá paměť.
Schopnost třídit informace, srovnávat, klasifikovat.

Problémy v oblasti čtení, psaní, užívání gramatických pravidel.



Dobrá slovní zásoba i slovní produkce.

Velké problémy s „jednoduchými úkoly“ - sčítání, odčítání, ...Bojují s jednoduchým, po sekvencích jdoucím materiálem



Schopní komplexních matematických manipulací a operací. Abstraktní uvažování. Lepší výsledek v náročnějších úkolech

Důležité pro jejich vzdělávání

- Pamatují si to, co viděli, ne to co slyšeli
- Neučí se krok za krokem – pokud znají cíl, jsou schopni vymyslet vlastní postup, metodu a dojít k cíli (i když chybují v jednoduchém)
- Myslí v obrazech, proto je obtížné převádět obrazy do slov, rychle chápat slovní instrukce

Nadané děti s poruchami učení

- Nadprůměrné schopnosti a nadání se vzájemně maskují.
- Skupina identifikovaná jako s poruchami učení, bez výjimečných schopností.
- Skupina identifikována jako nadání, ale mající řadu problémů ve škole.

MÝTUS

Skutečně nadané dítě nepotřebuje
speciální vzdělávání a pomoc.

Zabaví se samo.

Pedagogický přístup k nadané populaci

Úpravy vzdělávání mimořádně nadaných žáků

- Obohacování učiva
- Akcelerace vzdělávání
- Seskupování
 - +Vytvoření individuálního vzdělávacího plánu

Akcelerace vzdělávání

- **Jedná se o jakoukoliv formu úpravy vzdělávání nadaných žáků, založenou na zrychlení tempa při předávání nových informací a zvládnání nových dovedností. Toto opatření předpokládá existenci předem identifikovaných výjimečných schopností žáka.**

Umožňuje

- Postupovat rychleji vzdělávacím systémem. (Možnou rychlost postupu určuje každý stát odlišně.)
- Postupovat rychleji pouze ve vybraných předmětech.
- Zahájit vzdělávání na určitém vzdělávacím stupni dříve, než je v dané zemi běžné

Obohacování učiva

- **Záměrné rozšiřování a prohlubování učebních osnov v jednotlivých předmětech o nové znalosti a schopnosti. Jedná se rovněž o rozvoj myšlení, jež umožňují nadanému žákovi pochopit širší rámec jednotlivých předmětů a lépe porozumět vztahům a souvislostem mezi nimi.**

Seskupování žáků

Jedná se o metodu vytváření skupin nadaných žáků v závislosti na jejich schopnostech, výkonových charakteristikách, zájmech a motivaci

- **Separační varianta.** Hlavním cílem tohoto opatření je umožnit intenzivní výuku homogenní skupiny žáků s ohledem na jejich schopnosti i výkon, zjednodušit přípravu výuky, speciálních materiálů a pomůcek a zkvalitnit interakci mezi žáky podobných schopností a zájmů.

Všechny typy nadaných dětí potřebují:

- Správnou identifikaci
- Materiály, podněty, rozvoj
- Prostupný vzdělávací systém
- Vzdělané učitele
- Emoční podporu

