

SPP 138 Rodinná politika

přednáška č. 4 (jaro 2008)

(Mgr. Ondřej Hora, Ph.D.)

Ochranná funkce rodinné politiky, sociální dávky

Schémata dávkového systému (rodina a sociální zabezpečení), cíle, principy dávkových systémů, štědrost, zacílení, mezinárodní kontext, specifické životní situace (narození, nemoc, úmrtí)

SPP 138 Rodinná politika – přednáška č. 4 (str. 2)

Role jednotlivých aktérů při řešení finanční situace rodin

Lidé potřebují ve všech životních obdobích (dětství, dospělost, stáří) prostředky k zabezpečení životních potřeb a zajištění funkcí rodiny. Člověk většinou v tomto ohledu není nezávislý, ale je součástí struktur (strukturalismus, např. Giddens), které významně ovlivňují jeho život: základními strukturami jsou rodina, trh práce a stát. Dochází ke kombinaci příjmů z různých zdrojů.

- 1) od členů rodiny – závislost na partnerovi (např. při nezaměstnanosti), mezigenerační závislost, závislost nedospělých dětí na rodičích.
- 2) ze zaměstnání či podnikání – (pokud pracuje za mzdu) na zaměstnavateli, na vlastním pracovním výkonu (nemoc), na fungování trhu (podnikatelé), na přírodě (zemědělství) - práce má dlouhodobý efekt např. také při zajištění ve stáří (důchod)
- 3) z pomoci / podpory sociálního státu – sociální dávky určené rodinám, také v případě nouze (různá pojetí)

SPP 138 Rodinná politika – přednáška č. 4 (str. 3)

Principy poskytování:

Sociální dávky jsou podle Národní koncepce rodinné politiky „reakcí společnosti na společensky uznané potřeby rodin“. V této přednášce se věnujeme pouze těm sociálním opatřením, která jsou bezprostředně spojována s rodinou a výchovou dětí.

Jedná se především o uplatnění základní ochranné funkce sociální a rodinné politiky (ale také o funkci redistribuční a preventivní - viz Krebs a kol. 2002) – dnes jsou tyto funkce více než dříve konfrontovány také s důrazem na ostatní funkce sociální politiky (jako je např. funkce pobídková/stimulační, důraz na účinnost a na ekonomickou efektivnost v sociální politice).

Uplatňována jsou dvě hlediska: 1) ochrana před chudobou a 2) další efekty redistribuce (sociálních transferů)

SPP 138 Rodinná politika – přednáška č. 4 (str. 4)

Význam opatření sociální ochrany při ochraně před chudobou:

Ochrana před příjmovou chudobou, materiální deprivací a nověji také před sociálním vyloučením je klíčovou funkcí sociální respektive rodinné politiky. Cílem rodinné politiky je (roli hraje také uplatněné hledisko):

- 1) podpořit jednotlivce / rodiny v sociální ochraně, kterou získávají sami či v rámci svých sociálních sítí nebo na trhu práce a služeb (dilema individuální či kolektivní ochrany) – např. podpora zaměstnanosti je dobrým nástrojem proti chudobě.
- 2) působit preventivně, anticipovat předvídatelná rizika a minimalizovat je nebo (není-li to možné) s předstihem zajistit jejich minimální negativní dopady
- 3) kompenzovat zvýšené náklady, které se nepříznivě odrážejí v životní situaci rodin a mohou ovlivňovat jejich rozhodování
- 4) ochraňovat jedince a rodiny zvláště v nepříznivých životních situacích, jejichž dopady by mohly mít zásadní následky (nezaměstnanost, ztráta partnera, ztráta bydlení)

SPP 138 Rodinná politika – přednáška č. 4 (str. 5)

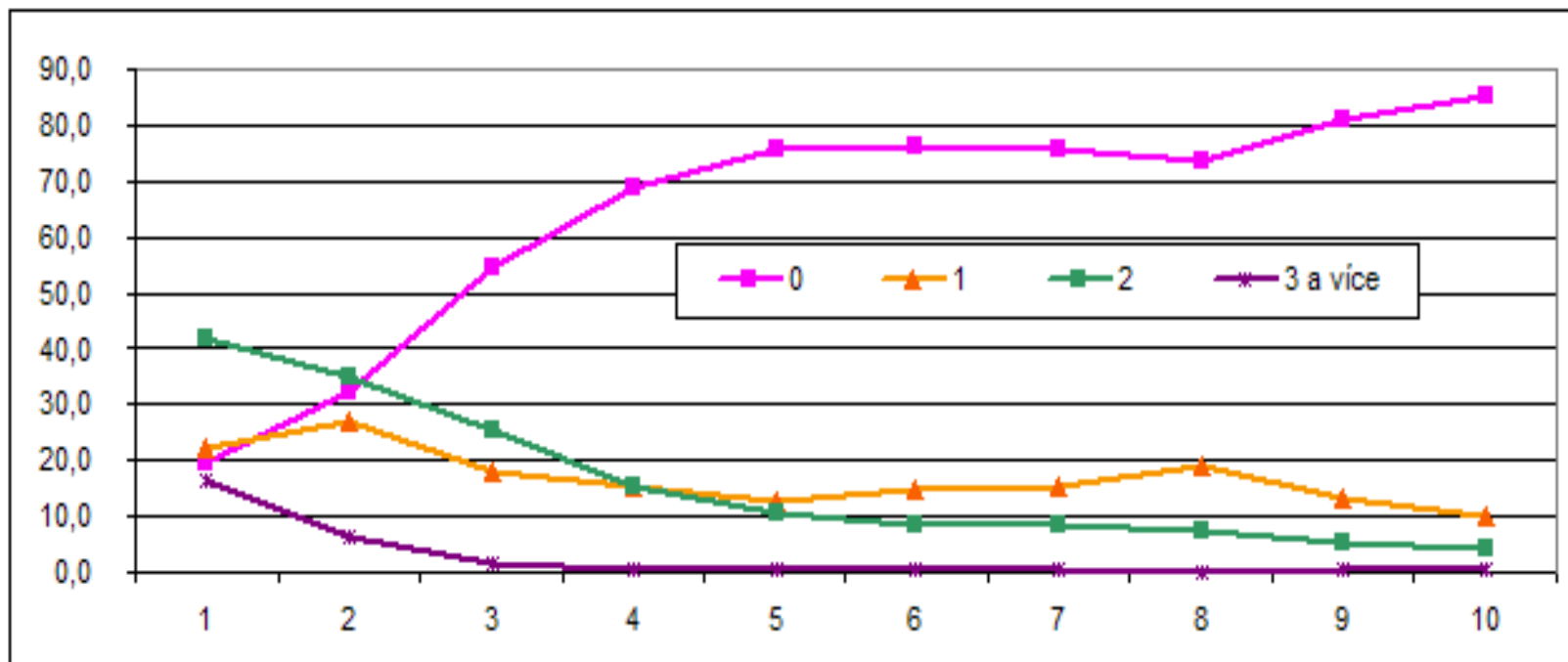
Další efekty redistribuce: Sociální dávky plní vedle eliminace chudoby i další významné funkce (Atkinson 1998, Sirovátka a Trbola 2006) a nemusí tedy jít vždy jen o eliminaci chudoby.

- 1) Redistribuce příjmu v rámci životního cyklu v souladu s potřebami lidí (rodičovský příspěvek, důchody).
- 2) Zajištění - ochrana životního standardu proti nepříznivým událostem, jako je nemoc, invalidita, nezaměstnanost nebo ovdovění (osiření), mateřství, když tyto znamenají ztrátu příjmu, nikoliv však nezbytně chudobu.
- 3) Redistribuce k těm, na nichž jsou závislí další členové rodiny, jako jsou děti, staří lidé či zdravotně postižení členové domácností (tedy ke kategoriím lidí, u nichž je identifikována zvláštní potřeba).

SPP 138 Rodinná politika – přednáška č. 4 (str. 6)

Jak se promítá výchova dětí do finanční situace rodin?

Můžeme konstatovat, že životní cyklus rodin a výchova dětí má vliv na příjmové rozložení ve společnosti. Na grafu vidíme příjmové rozložení populace podle decilů čistých příjmů na osobu (osa x) a podíl domácností, které mají sledované počty závislých dětí (y).



(data SILC 2005, analýza Kupka, ČSÚ)

SPP 138 Rodinná politika – přednáška č. 4 (str. 7)

Sociální dávky a další nástroje

McKeon a Sweeney (2001) rozlišují tři základní typy opatření v kontextu ekonomicko-ochranné funkce rodinné politiky.

- 1) Dávky kompensující zvýšené náklady: tyto jsou nejčastěji nezávislé na finanční situaci rodin a na postavení rodičů na trhu práce, jde jen o to že jsou v rodině děti nebo nastala jiná významná sociální událost. Často jsou chápány jako nástroj solidarity rodin bez dětí s rodinami s dětmi.
- 2) Dávky nahrazující příjem pro osoby, které jsou bez zaměstnání (např. z důvodu potřeby péče o malé děti).
- 3) Daňová opatření podporující rodiny s dětmi nebo nízko-příjmové rodiny, mohou být také ale ve formě doplatků k příjmu (pak jsou fakticky typem sociální dávky).

SPP 138 Rodinná politika – přednáška č. 4 (str. 8)

System v ČR: většina finančních opatření podporujících rodinu je součástí systému „státní sociální podpory“.

Základní legislativní vymezení

Peněžitá pomoc v mateřství je upravena z. č. 54/1956 Sb., o nemocenském pojištění zaměstnanců a zákonem č. 88/1968 Sb., o prodloužení mateřské dovolené, o dávkách v mateřství a o příspěvcích na děti z nemocenského pojištění.

System státní sociální podpory je upraven zákonem č.117/1995 Sb., o státní soc. podpoře (přídavek na dítě, rodičovský příspěvek, sociální příplatek, příspěvek na bydlení, porodné, pohřebné a dávky pěstounské péče).

Je důležité rozlišovat peněžitou pomoc v mateřství a rodičovský příspěvek (jsou dávkami nemocenského pojištění a státní sociální podpory) od mateřské a rodičovské dovolené (úpravy podmínek přerušování aktivity rodičů na trhu práce).

SPP 138 Rodinná politika – přednáška č. 4 (str. 9)

Peněžité pomoc v mateřství

Je dávkou nemocenského pojištění (sociální pojištění). PPM se poskytuje ženě, která porodila dítě, po dobu 28 týdnů mateřské dovolené, a to od počátku 6. až 8. týdne před očekávaným dnem porodu. Ženě, která porodila dvě nebo více dětí, se poskytuje nejdéle po dobu 37 týdnů.

PPM se poskytuje za kalendářní dny a její výše je 69% denního vyměřovacího základu (hrubých příjmů za 12 měsíců). Pro určení denního vyměřovacího základu se z částky do 550 Kč počítá 100 %. Z částky od 550 Kč do 790 Kč se počítá 60 %. K částce nad 790 Kč se nepřihlíží. Maximální výše je 14370 Kč měsíčně). Při hrubé mzdě asi 15200 korun to je cca 10350 Kč měsíčně.

Nárok na peněžitou pomoc v mateřství mají za splnění určitých podmínek také OSVČ (musí být účastníky pojištění) a studentky SŠ, VOŠ a VŠ (jen řádné denní studium, musí studium přerušit). Výše peněžité pomoci v mateřství u studentek činí za kalendářní den 254 Kč (cca 7600 Kč měsíčně). Kdo nemá nárok na PPM může si zažádat o RP (např. nezaměstnané ženy).

SPP 101 Sociální politika – přednáška č. 4 (str. 10)

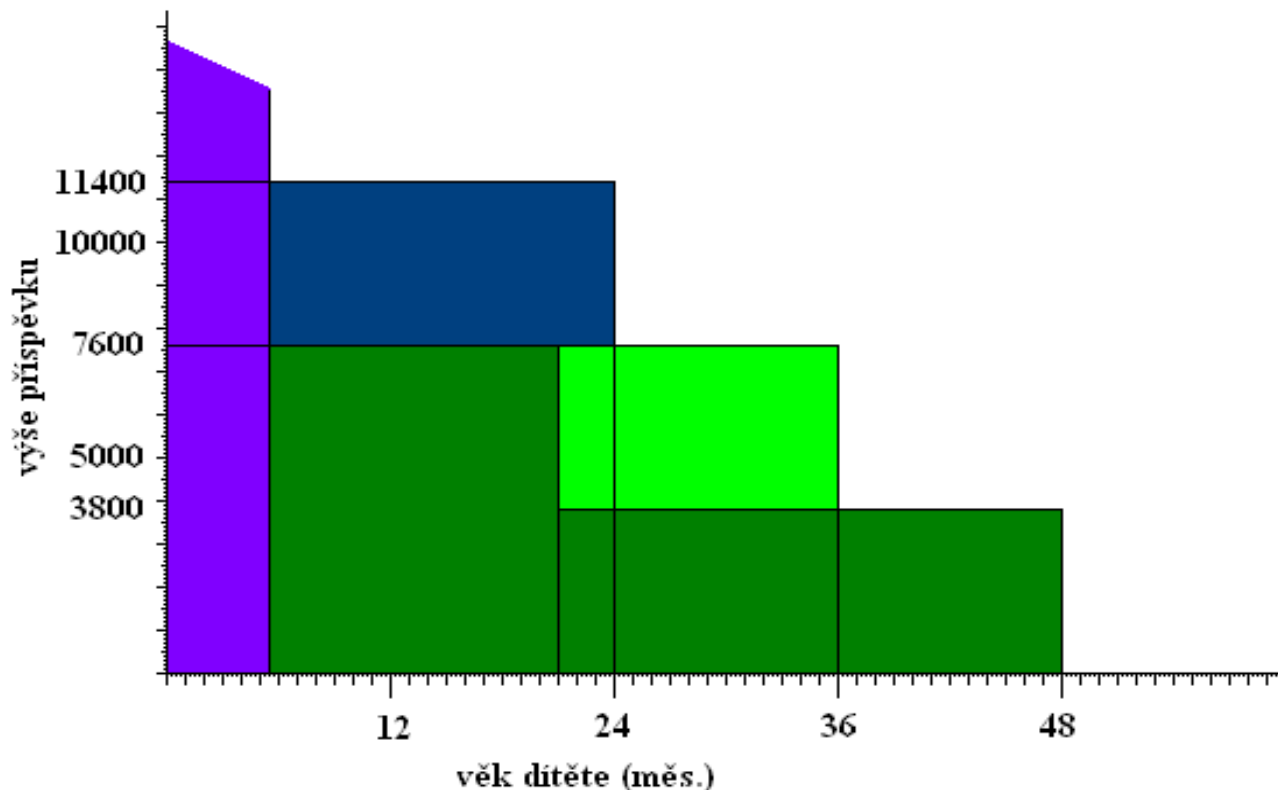
Rodičovský příspěvek – nárok má rodič, který po celý kalendářní měsíc osobně, celodenně a řádně pečuje o dítě, které je nejmladší v rodině. Jeho hlavním cílem je tedy (částečná) kompenzace příjmu rodiny v prvních letech po narození dítěte (cca 300 tis. příjemců rodičovského příspěvku v průměru měsíčně v roce 2005).

Zaveden byl v tehdejší Československu v roce 1970 jako tzv. mateřský příspěvek. Postupně došlo k jeho modifikaci (např. zvyšování) a rozšiřování na širší cílové kategorie – od roku 1987 v některých případech až na tři roky. Po roce 1990 dále sjednoceno a změna na rodičovský příspěvek (i muži mají nárok – od roku 2001 také na rodičovskou dovolenou, ale využití je nízké).

Celková úroveň RP ale byla v relaci k příjmům dlouho velmi nízká, v roce 2007 se ale jeho výše zdvojnásobila na 7600 Kč. Zásadní změna proběhla také od roku 2008. Vznikl tzv. „více-rychlostní“ rodičovský příspěvek, který má umožnit větší možnost volby životních strategií.

SPP 101 Rodinná politika – přednáška č. 4 (str. 11)

Tzv. „více-rychlostní“ rodičovský příspěvek (od 1.1. 2008)



Celkem (p. měsíců x. výše) RV 216 000, SV 235 000, PV 224 000 Kč).

SPP 138 Rodinná politika – přednáška č. 4 (str. 12)

Omezení užívání rodičovského příspěvku:

O variantě se rodiče musí rozhodnout v tzv. rozhodném období, které je nastaveno vždy do začátku možného čerpání vyšší úrovně příspěvku (pozdější změna není možná). O rychlou formu čerpání může požádat pouze rodič, který má nárok na PPM ve výši alespoň 380 Kč za kalendářní den (cca plat 16 400 Kč). O střední variantu může zažádat pouze rodič, který má nárok na PPM. Existuje zvláštní úprava pro rodiče zdravotně handicapovaných dětí (střední varianta až po dobu do 7 let věku dítěte).

Souběh s pracovní aktivitou: Podmínkou nároku na rodičovský příspěvek je, že dítě mladší 3 let nenavštěvuje jesle nebo jiné zařízení pro děti předškolního věku déle než 5 kalendářních dnů v kalendářním měsíci. Dítě, které dovršilo 3 roky věku, může pravidelně navštěvovat mateřskou školu nebo jiné obdobné zařízení v rozsahu nepřevyšujícím 4 hodiny denně nebo nejvýše 5 kalendářních dnů v kalendářním měsíci.

Příjmy rodiče nejsou sledovány (MPSV).

SPP 138 Rodinná politika – přednáška č. 4 (str. 13)

Některé efekty rodičovského příspěvku (dosud nevíme u nové úpravy)

Na délku pobírání rodičovského příspěvku: nejčastěji byl využíván v plné výši 3 až 4 let (průměrná délka celodenní péče 43 měsíců).

Na rovnoměrnější čerpání mezi muži a ženami: Rodičovský příspěvek mohou de jure čerpat stejně muži i ženy. Reálně ale docházelo k tomu, že muži rodičovský příspěvek nečerpali. Jedním z důvodů byla také jeho nízká výše, která takovou strategii činila pro rodinu ekonomicky neracionální.

Za druhé v tomto ohledu ale hrají významnou roli preference matek i otců. Např. podle výzkumu Matějkové (2005) se 71 procent rodičů domnívá že RD je vhodnější pro ženy – u VS je jinak. Z výzkumu HRZ05 vyplývá, že kdyby muž projevil zájem zůstat doma a celodenně pečovat o dítě formou rodičovské dovolené, souhlasila by s tím pouze necelá čtvrtina všech žen s dětmi do 10 let. Rozhodné „ne“ vyjádřilo 28 % dotázaných žen, zatímco rozhodné „ano“ pouze 8 % (příčemž 11 % žen neví, jak by se zachovalo).

Ve Švédsku (modelový příklad), kde je povinně volitelné čerpání muži v délce 2 měsíců) čerpají muži 17 procent celkové délky (2003),

SPP 138 Rodinná politika – přednáška č. 4 (str. 14)

Přídavky na děti

Jako kompenzace zvýšených nákladů rodin. Ve většině zemí v EU jsou přídavky na děti vypláceny univerzálně (někdy pracujícím rezidentům) - ČR je v EU 27 jednou z 5 zemí které testují příjem + Španělsko, Itálie, Portugalsko a Slovinsko).

Od 1.1. 2008 je nárok na přídavky spojen převážně s nižšími příjmy. Nárok mají pouze rodiny s příjmem do 2,4násobku životního minima (Např. u čtyřčlenné rodiny to je 23 256 korun čistého) - asi jedna třetina rodin změnou ztratila na přídavky nárok. Existuje ale kompenzace v rámci daňového systému (viz níže).

Přídavek na dítě je poskytován ve třech výších podle věku dítěte.

Věk nezaopatřeného dítěte
Přídavek na dítě v Kč měsíčně

do 6	6 – 15	15 – 26
500	610	700

SPP 138 Rodinná politika – přednáška č. 4 (str. 15)

Sociální příplatek

Cílem této dávky je pomáhat rodinám s nízkými příjmy, krýt náklady spojené se zabezpečováním jejich potřeb.

Nárok na sociální příplatek je vázán na péči o nezaopatřené dítě a na stanovenou hranici příjmů v rodině, která v předchozím kalendářním čtvrtletí musí být nižší než dvojnásobek životního minima rodiny. Se zvyšujícím se příjmem rodiny se příplatek postupně snižuje. Výše SP je dána vzorcem (jedná se v základní výměře řádově o stokoruny).

Sociální příplatek se zvyšuje v případech, kdy dítě je dlouhodobě zdravotně postižené nebo nemocné, zohledněny jsou také zdravotní postižení nebo osamělost rodiče.

Vyšší sociální příplatek se poskytuje i rodinám, kde se narodilo více dětí současně, a to v době do tří let jejich věku, nebo rodinám, kde dítě studuje na střední škole v denní formě studia nebo na vysoké škole v prezenční formě studia (MPSV).

SPP 138 Rodinná politika – přednáška č. 4 (str. 16)

Porodné

Touto dávkou se matce jednorázově přispívá na náklady, související s narozením dítěte - asi 8500 příjemců měsíčně v roce 2005 (Ettlerová 2006). Dávka není příjmově testovaná. Výše porodného činní (od roku 2008) 13 000 Kč na každé narozené dítě (větší počet dětí není zvýhodňován).

Pohřebné

Na pohřebné má nárok osoba, jež vypravila pohřeb nezaopatřenému dítěti, nebo osobě, která byla rodičem nezaopatřeného dítěte. Výše pohřebného je stanovena pevnou částkou 5 000 Kč (náklady na běžný pohřeb jsou vyšší). V případě úmrtí osoby bez příbuzných fakticky musí převzít odpovědnost za pohřeb město, kde osoba žila (dříve např. vypravili pohřeb známí či sousedé).

SPP 138 Rodinná politika – přednáška č. 4 (str. 17)

Podpora při ošetřování člena rodiny

Je dávkou nemocenského pojištění, která náleží (při splnění podmínek) zaměstnanci, který musel zůstat doma kvůli ošetřování jiného nemocného člena rodiny (zvláště se to týká dětí do 10 let) nebo jiným specifickým případům – např. péče o děti a pomoc otce matce při narození dalšího dítěte, karanténa ve škole, kam děti chodí.

Poskytuje se za prvních 9. kalendářních dnů (jednotlivcům s dětmi 16 dnů) ve výši 60 procent vyměřovacího základu.

SPP 138 Rodinná politika – přednáška č. 4 (str. 18)

Příspěvek na péči

Je sociální dávka vymezená zákonem č 108/2006 sb. (o sociálních službách) – zcela nahradil dřívější obdobné dávky (příspěvek při péči o osobu blízkou, zvýšení důchodu pro bezmocnost)

Určen je lidem, kteří jsou z důvodu nepříznivého zdravotního stavu závislí na pomoci jiné osoby (tedy ne osobám pečujícím), a to v oblasti běžné denní péče o vlastní osobu a v soběstačnosti (zajištění či přijímání stravy, osobní hygieny, oblékání a pohybu).

Výše příspěvku je závislá na věku osoby (do 18 let je vyšší/ nad 18 let) s stupni (I: lehká závislost – IV: úplná závislost) potřebnosti (2000-11000 Kč). Předpokládaný počet příjemců dávky podle důvodové zprávy k zákonu o sociálních službách byl asi 175 000 – nejvíce s 1 stupněm závislosti 90 tisíc.

SPP 138 Rodinná politika – přednáška č. 4 (str. 19)

Dávky pěstounské péče

Příspěvek na úhradu potřeb dítěte (ve výši 2,3 násobku životního minima dítěte) s ohledem na případné zdravotní postižení (cca 3700-7000 Kč).

Odměna pěstouna (1 dítě 3126 Kč, 2 děti 6252 Kč, 3 děti 17193 Kč)

Příspěvek při převzetí dítěte (podle věku až 10000 Kč)

Příspěvek na zakoupení motorového vozidla.

Měsíčně 7185 příjemců příspěvku na úhradu potřeb dítěte v roce 2005
(Ettlerová 2006)

SPP 138 Rodinná politika – přednáška č. 4 (str. 20)

Daňová opatření

Jedná se typicky o účelové slevy na dani (odečítá se až od vypočtené daně), které jsou často vázané právě na rodinu. Na jedno dítě je v roce 2007 sleva na dani 6000 Kč a pokud partner nepracuje, tak dalších 4200 Kč. Do budoucna to bude podstatně více (na dítě 10680, na partnera 24800 - nahrazuje se tak také společné zdanění manželů, které se od roku 2008 ruší). Daňová opatření jsou typicky výhodná pro vyšší příjmové kategorie a tím jsou oceněním pracovní aktivity rodičů. Nespornou výhodou je jednoduchost (stejně by se DP podávalo), nevýhodou je časová prodleva (podává se jen jednou ročně) a také určitá nepředvídatelnost (daňové zákony se např. často mění, lidé neví, kolik si v tom roce vydělají).

Pro životní situaci rodin mohou hrát roli také některé odečitatelné položky od základu daně (úroky při stavebním úvěru, důchodové připojištění, soukromé životní pojištění).

Vývoj sociálních transferů v oblasti rodinné politiky po roce 1990

System sociálních dávek se vyvíjí, neboť potřeby lidí se mohou měnit a ani ekonomika není neměnná (působí zde např. inflační tlaky a tak je nutná indexace). V průběhu času je nutné průběžné ověřování toho, zda sociální dávky plní svou funkci a zda nevyvolávají významné nezamýšlené účinky (evaluace).

V ČR zůstával systém velmi dlouho v podobě vytvořené po roce 1990 (první zachytné kroky) a zvláště v roce 1995 (vznik SSP). V té době existovaly velké obavy z negativních dopadů transformace (snaha o cílenost), nebyla věnována taková pozornost oblasti harmonizace práce a rodiny (podrobně viz Krebs a kol. 2002).

Nejvýznamnějšími změnami z poslední doby jsou 1) zvýšení a přestavba rodičovského příspěvku a 2) omezení některých dávek, zrušení automatické valorizace životního minima a větší zacílenost na nízko příjmové kategorie u některých dalších dávek.

SPP 138 Rodinná politika – přednáška č. 4 (str. 22)

Role sociálních transferů (strukturální / makro-ekonomické hledisko)

V průběhu 90. let i po roce 2000 byla v ČR celková účinnost sociálních transferů při eliminaci chudoby poměrně vysoká (nejvyšší v Evropě), ale problémem je významný rozdíl v mírách chudoby mezi celkovou populací a specifickými kategoriemi (jako jsou nezaměstnaní nebo neúplné rodiny) (Sirovátka a Trbola 2006). Celkově jsou sociální dávky (včetně těch určených rodinám) cílené spíše k nízko-příjmovým rodinám / rodinám s momentálně nízkými příjmy.

Role sociálních transferů je v oblasti snižování chudoby významná: bez nich by v ČR žilo pod hranicí ohrožení chudobou 39 % osob. Důchody snižují tuto míru z 39 % na 21 % a ostatní sociální transfery [včetně sociálních dávek pro rodiny] na 10 % (Evropská komise 2007).

SPP 138 Rodinná politika – přednáška č. 4 (str. 23)

Role sociálních transferů (strukturální / makro-ekonomické hledisko)

Pramen: Sirovátka a Trbola (2006) – data za rok 2002

Tabulka 1 Míra chudoby před a po sociálních transferech (hranice chudoby = 60%medián); pohlaví, věk

celková populace	před ST	SD	OD	NEM	NEZ	RP	PD	SP	PnB	PnD	OSSP	JSP	DSP
OSOBY celkem	38,67	20,56	17,05	15,82	15,19	13,64	11,84	10,93	10,48	10,35	10,34	10,12	8,13
v tom: děti do 15 let (včetně)	35,43	33,47	31,30	29,53	28,70	25,05	21,03	18,88	17,73	17,60	17,55	17,26	14,57
osoby 16leté a starší	39,38	17,72	13,91	12,80	12,21	11,13	9,82	9,18	8,89	8,76	8,75	8,55	6,71
pohlaví													
muži	35,29	19,46	15,80	14,54	13,97	12,43	10,74	9,88	9,49	9,35	9,33	9,18	7,36
ženy	41,73	21,56	18,19	16,98	16,29	14,73	12,84	11,89	11,39	11,27	11,25	10,98	8,82
dovršený věk													
0 - 4	44,47	42,09	41,24	38,31	37,64	27,10	23,68	21,44	20,46	20,46	20,37	20,37	19,08
5 - 9	36,92	35,32	33,15	31,56	30,52	28,48	23,42	21,12	19,53	19,53	19,46	19,28	15,09
10 - 15	29,68	27,69	24,83	23,56	22,78	21,71	18,07	16,05	15,11	14,82	14,82	14,30	11,83
16 - 24	24,84	22,22	18,74	17,14	16,47	15,37	13,14	12,07	11,78	11,46	11,46	11,22	8,91
25 - 34	26,22	22,60	21,55	19,75	18,79	15,06	12,96	11,87	11,27	11,18	11,13	11,00	7,78
35 - 49	22,33	18,88	15,51	14,30	13,47	12,94	11,00	10,20	9,78	9,62	9,62	9,42	8,02
50 - 64	43,35	15,46	8,80	7,97	7,68	7,32	6,97	6,73	6,64	6,55	6,55	6,41	4,74
65 - 74	89,98	8,53	4,50	4,26	4,02	4,00	4,00	3,91	3,87	3,87	3,87	3,73	2,99
75 a více	88,27	11,01	8,12	8,12	8,12	8,12	8,12	8,12	7,97	7,97	7,97	7,38	6,57

Reálný význam sociálních dávek pro příjmy domácností? (mikro-ekonomické hledisko)

Podle Ettlerové 2006 (data SSD 2001) celkové sociální příjmy domácnosti dlouhodobě tvoří kolem desetiny všech příjmů domácnosti. Výjimkou jsou pouze domácnosti s dětmi s minimálními příjmy, u nichž sociální příjmy představují dvě pětiny celkových rodinných příjmů (a důchodci). Podíl dávek Státní sociální podpory na sociálních příjmech domácnosti je v domácnostech s dětmi nadpoloviční, v nízko-příjmových rodinách přibližně dvoutřetinový.

Obdobné výsledky uvádějí také Sirovátka s Trbolou (2006) – jedná se o údaje za osoby. Ukazuje se, že v příjmech rodin s jedním nebo dvěma dětmi je relativní význam sociálních transferů vzhledem k celkovým příjmům relativně nízký (viz tabulka), což je způsobeno mj. také tím, že oba rodiče po větší část období, kdy v rodině žijí závislé děti pracují. V případě neaktivity rodiče jsou dávky významnější.

SPP 101 Sociální politika – přednáška č. 4 (str. 25)

Relativní význam sociálních transferů pro příjem domácností

Pramen: Sirovátka a Trbola (2006) – data za rok 2002

Tabulka 23 Relace sociálních příjmů k čistým peněžním příjmům podle vybraných charakteristik osob a domácností; typ domácnosti EU

	čisté peněžní příjmy	sociální příjmy	sp /čpp v %
jednotlivci pod 65 let	140 982	31 012	22,0
jednotlivci nad 65 let	93 137	88 885	95,4
pár, oba mladší 65 let	167 831	38 078	22,7
pár, aspoň jeden 65 let a více	116 596	109 017	93,5
rodiče s jedním závislým dítětem	146 790	16 605	11,3
rodiče se dvěma závislými dětmi	134 807	13 456	10,0
rodiče se třemi a více závislými dětmi	105 940	22 355	21,1
rodiče s aspoň jedním závislým a ostatním dítětem	141 641	17 286	12,2
neúplná rodina s aspoň jedním závislým dítětem	96 453	33 764	35,0
ostatní domácnosti	153 987	40 866	26,5

Sociální a demografické efekty systému

Sociální transfery (zvláště ty určené mladým rodinám) mají zřejmě také některé další (vedlejší / nepřímé) efekty v oblastech jako je porodnost, zaměstnanost žen nebo podpora studia vysokoškoláků. V těchto oblastech ale narážíme na hranice možnosti zhodnocení fungování sociální politiky, protože nedokážeme zjistit reálnou velikost takových účinků – tzv. čisté efekty. Řada zahraničních výzkumů často přinesla zcela protichůdné výsledky.

(Např. dojde ke zvýšení rodičovského příspěvku a v následujícím období se zvýší počet narozených dětí. Nemůžeme ale s jistotou tvrdit, jaký vliv skutečně mělo zvýšení RP na rozhodování rodičů a tím na porodnost: může to být náhoda, stejně by ke zvýšení porodnosti došlo).

SPP 138 Rodinná politika – přednáška č. 4 (str. 27)

Ekonomické efekty systému

Sociální dávky pro rodinu mohou mít určitý přímý či nepřímý vliv na příjmy, výdaje a stabilitu veřejných rozpočtů. Mohou ale také působit při zmírňování výkyvů růstu HDP, tím že zabraňují výrazným propadům v příjmech domácností (HDP = spotřeba domácností + investice firem + vládní nákupy + čistý vývoz).

Trilema v rodinné politice – není možné současně dosáhnout vysoké porodnosti, vysoké participace rodičů na trhu práce a nízkých sociálních výdajů (Dean 2001).

Do jaké míry jsou výdaje na tato opatření rodinné politiky zátěží pro veřejné rozpočty?

SPP 138 Rodinná politika – přednáška č. 4 (str. 28)

Výdaje na sociální dávky určené rodinám

Výdaje v konečném rozpočtu za rok 2006 (v miliónech Kč):

Ošetřování člena rodiny	825
Peněžitá pomoc v mateřství	5039
Přídavky na děti	11061
Rodičovský příspěvek	13543
Porodné / pohřebné	1591 / 513

SPP 138 Rodinná politika – přednáška č. 4 (str. 29)

Výdaje na sociální dávky určené rodinám

Celkem tyto výdaje v roce 2006 činily cca 32,6 miliardy korun tj. 3 procenta z 915 miliard státního rozpočtu na běžné výdaje (+ další příspěvek na bydlení a sociální příplatek asi 7 miliard).

Celkově byly výdaje (2003) na sociální ochranu v ČR 14,6 % HDP - pod průměrem EU25 (19,3% HDP). Méně než např. ve Velké Británii, asi stejně jako Malta, ještě méně vydávají pobaltské státy a Irsko - 10%, nejvíce Dánsko a Švédsko - 25 procent (Izák, Dufková). Z toho ale jen 1,1% procenta je na dávky SSP (Ettlerová 2006, obdobné závěry také Sirovátka 2006)