

Efekty programů APZ podle zahraničních studií

- Efektivní aktivační strategie ukázaly významné dopady na celkovou úroveň nezaměstnanosti, až o polovinu předchozích vysokých úrovní v celé řadě zemí (USA, UK, DK, IRL, NL) či 25-30 % (AUS, NZ)
- asi polovinu efektu aktivačních opatření reprezentují ti, kteří odcházejí mimo trh práce. Omezování nároků na dávky by tedy mělo být provedeno přiměřeně.
- pozitivní účinky programů spojených zejména s pracovní přípravou se objevily až po dvou letech (v Kanadě i v UK), tedy v prvních dvou letech byly negativní nebo jen malé
- podpory k tvorbě pracovních míst v soukromém sektoru často mají pozitivní efekt na zaměstnanost i po ukončení období vyplácení subvence (zvláště pro ohrožené skupiny).

Efekty programů APZ podle zahraničních studií

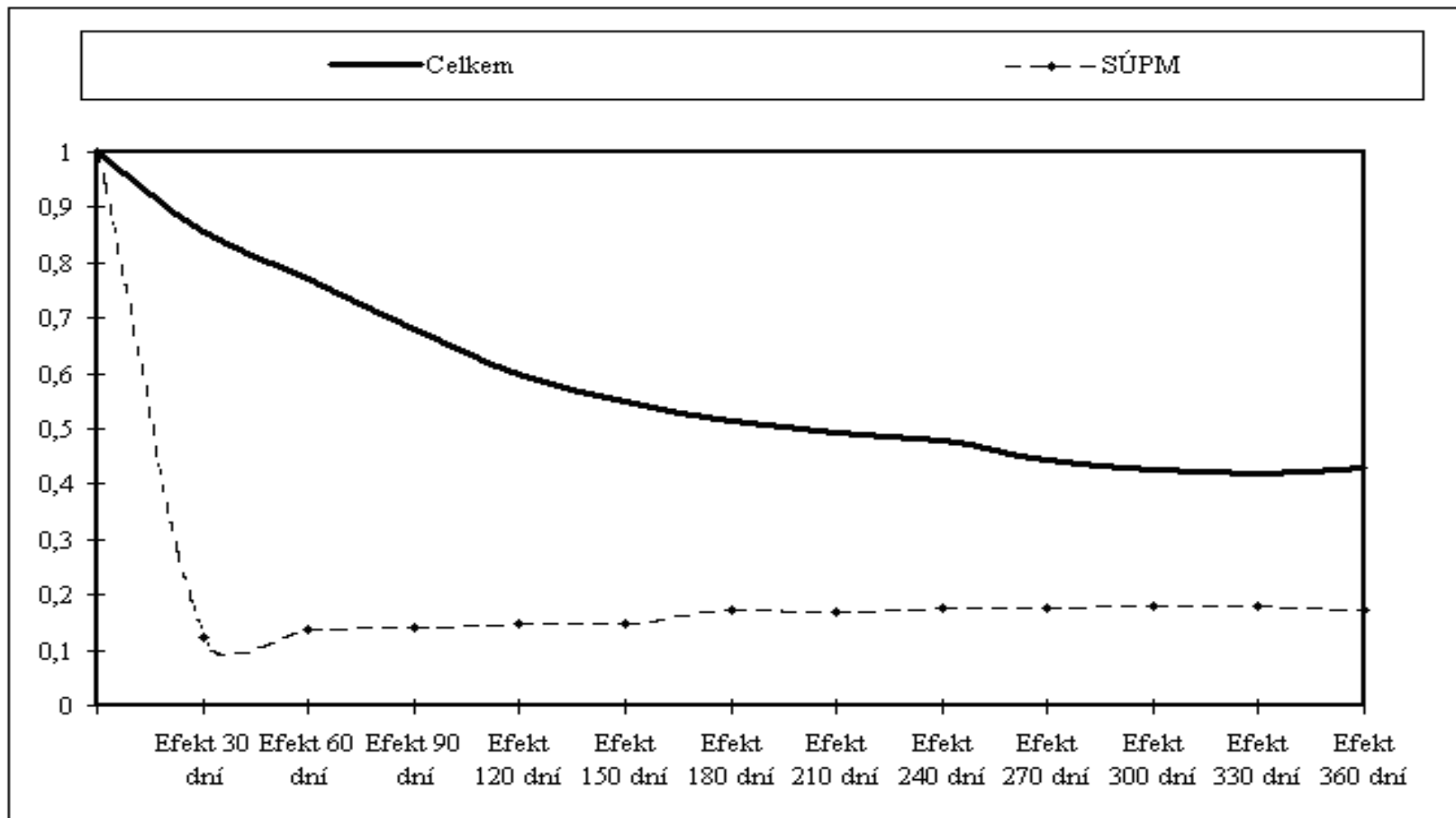
- Intenzivní služby zaměstnanosti, individuální „case management“ a smíšené strategie s povinnou selektivní účastí v déle trvajících programech mají největší dopady
- Studie z USA ukazují, že právě kombinace intenzivních služeb zaměstnanosti s pracovní přípravou a tvorbou míst má největší účinek (až 30 % zvýšení zaměstnanosti)
- v kombinaci s komplexními změnami v politikách (legislativa – nároky na hledání práce a pobídky) referují některé studie (OECD 2005) o tom, že dochází ke snížení závislosti na dávkách až dvou – či trojnásobně.

Efektivita opatření APZ v České republice

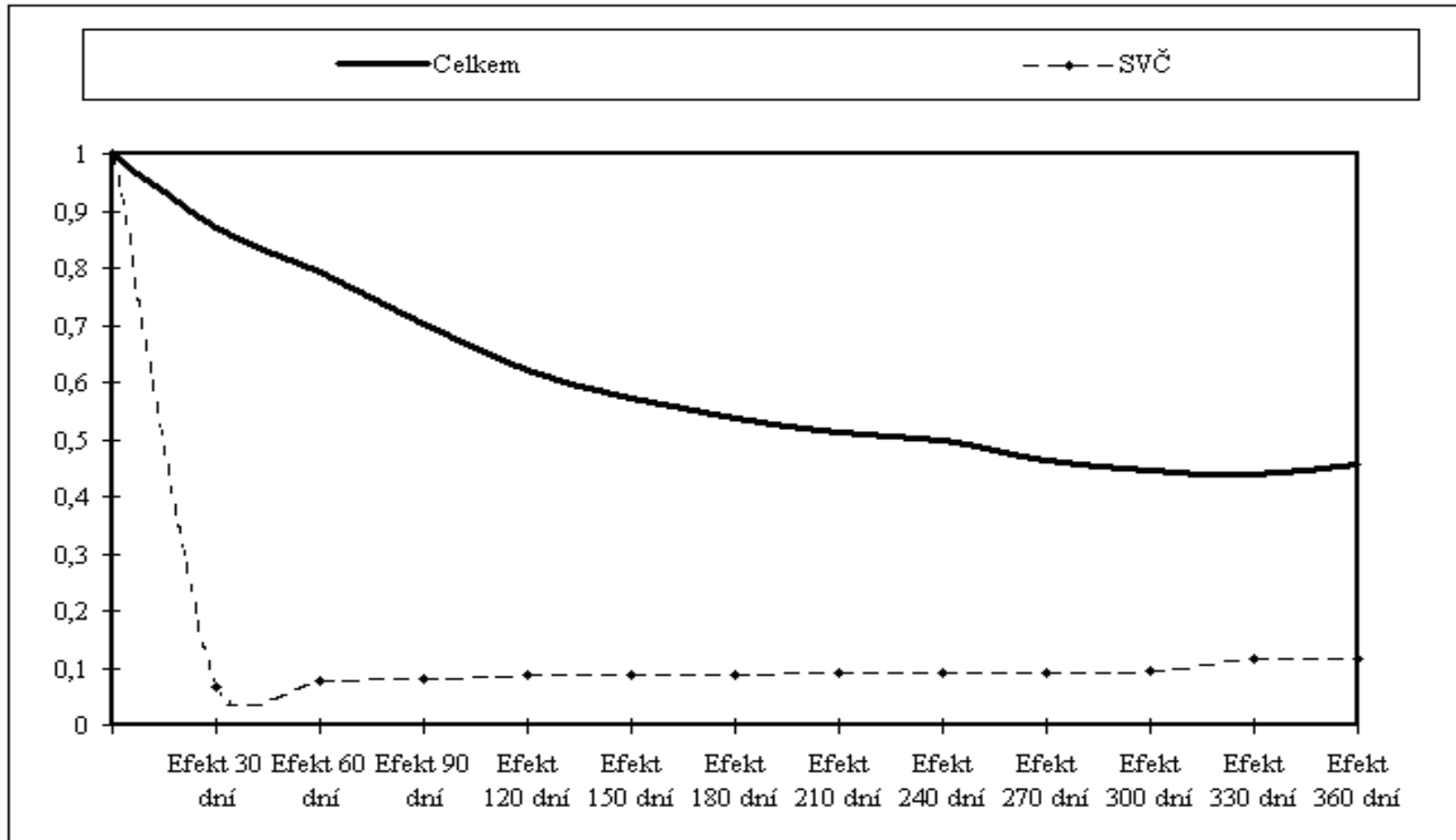
Metodika:

- databáze OKpráce k hodnocení a odhadu čistých efektů opatření APZ
- Datový soubor zahrnuje nezaměstnané, kteří byli registrováni úřady práce k 1.1. 2005 a dále nezaměstnané jejichž program APZ začal před rokem 2005 a skončil až v průběhu roku 2005 (tj. v souboru je téměř 445 tis. nezaměstnaných) a sleduje historii těchto lidí na trhu práce až do konce června 2006
- **Kontrolní skupina – párování**, srovnání uvnitř specifických skupin, regresní analýzy (kontrolované proměnné)
- Problém **skrytých proměnných (motivace), proxy ?**

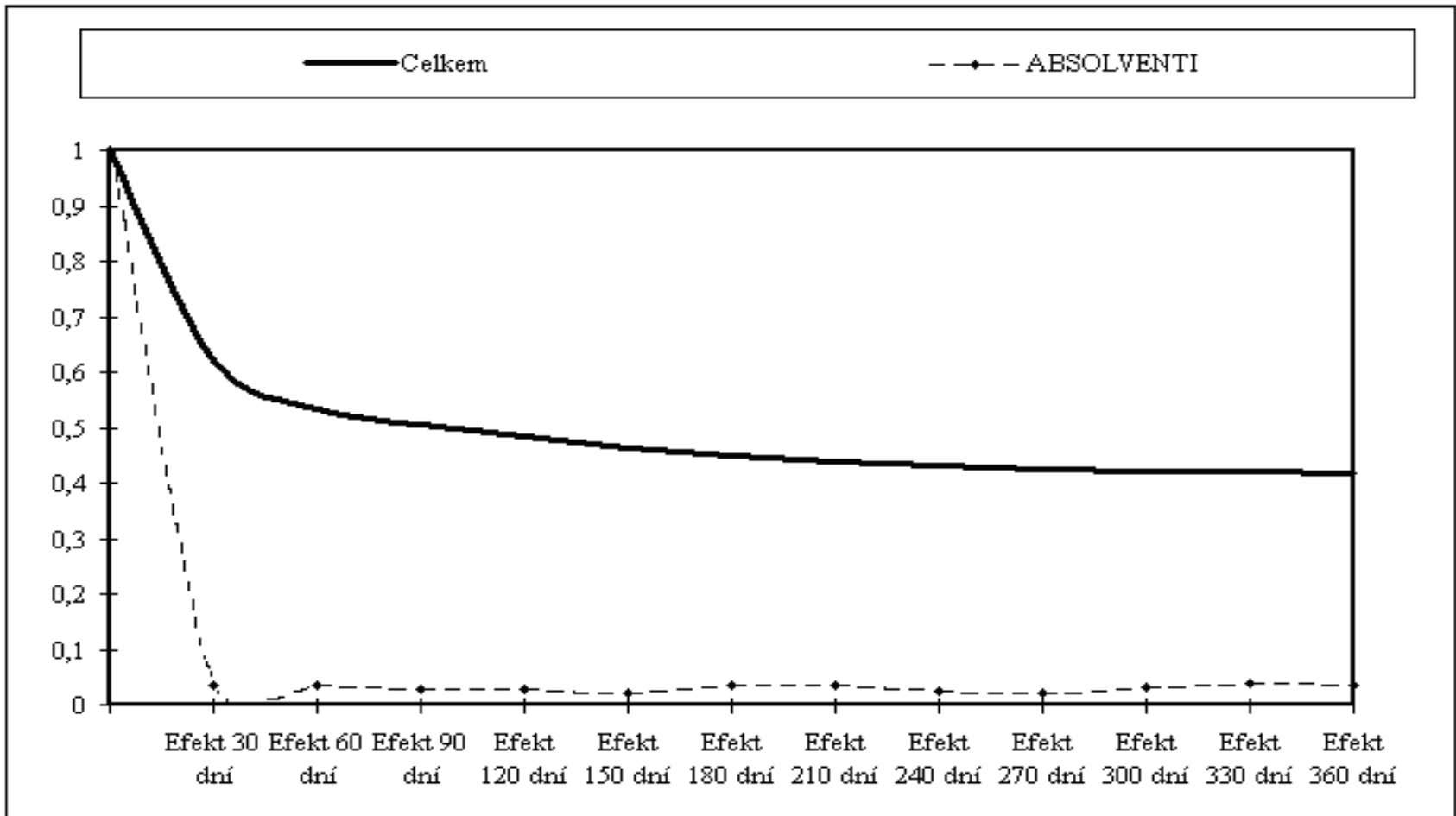
Výskyt v nezaměstnanosti po ukončení programu, resp. po 1.1. 2005 u ne-účastníků APZ – Párování (vážený průměr pěti modelů)



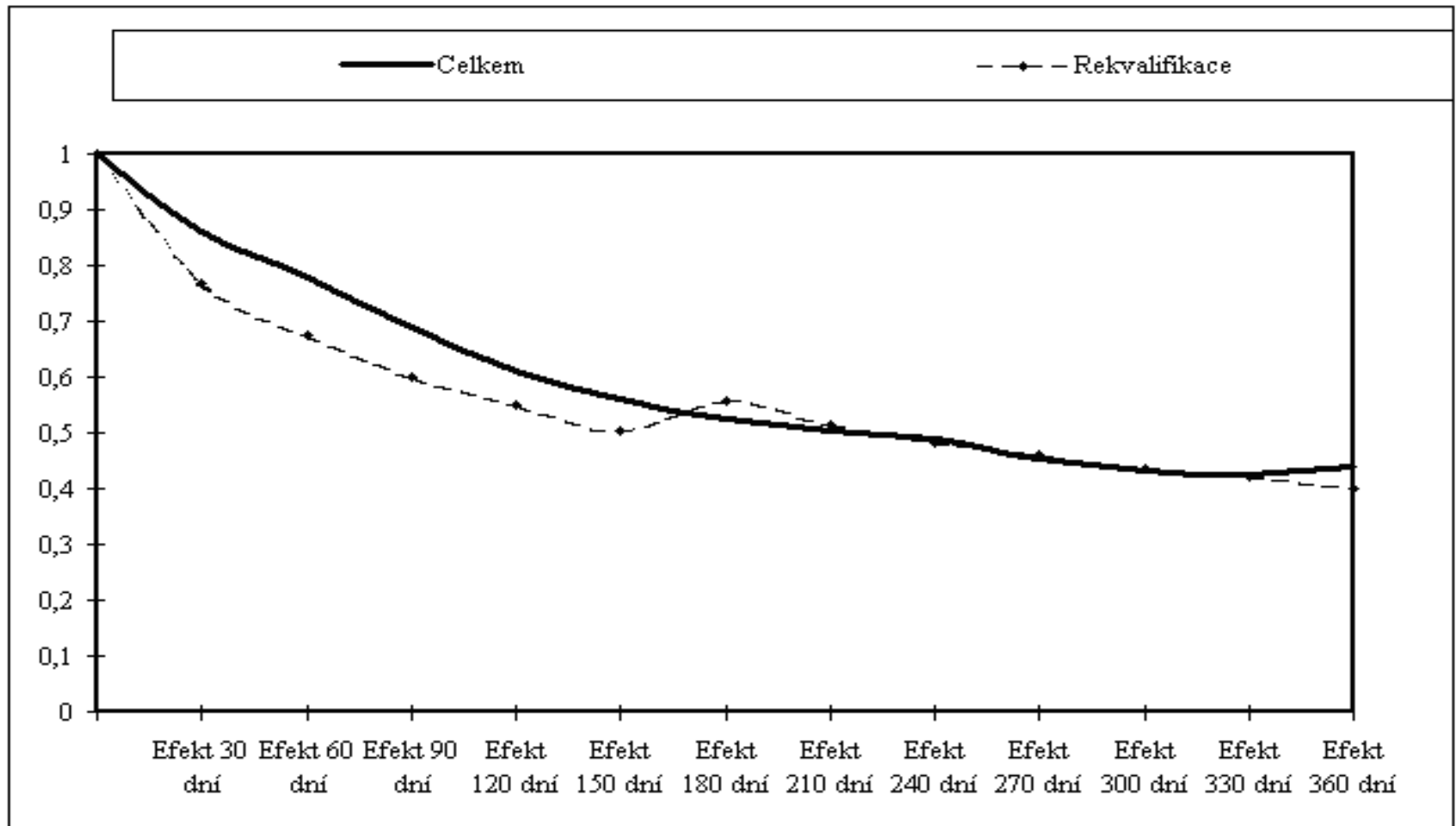
Výskyt v nezaměstnanosti po ukončení programu, resp. po 1.1. 2005 u ne-účastníků APZ – Párování (vážený průměr pěti modelů)



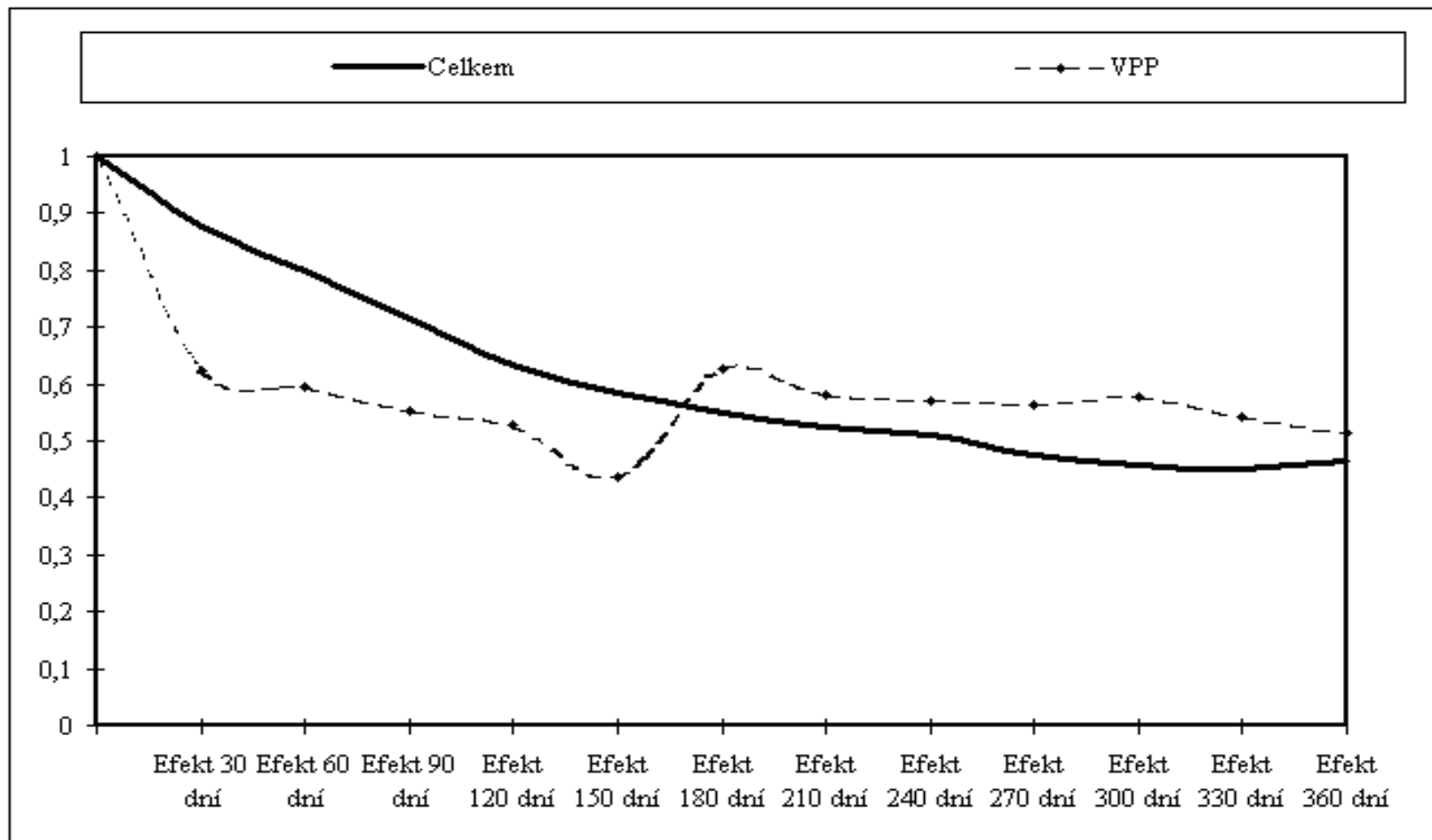
Výskyt v nezaměstnanosti po ukončení programu, resp. po 1.1. 2005 u ne-účastníků APZ – Párování (vážený průměr pěti modelů)



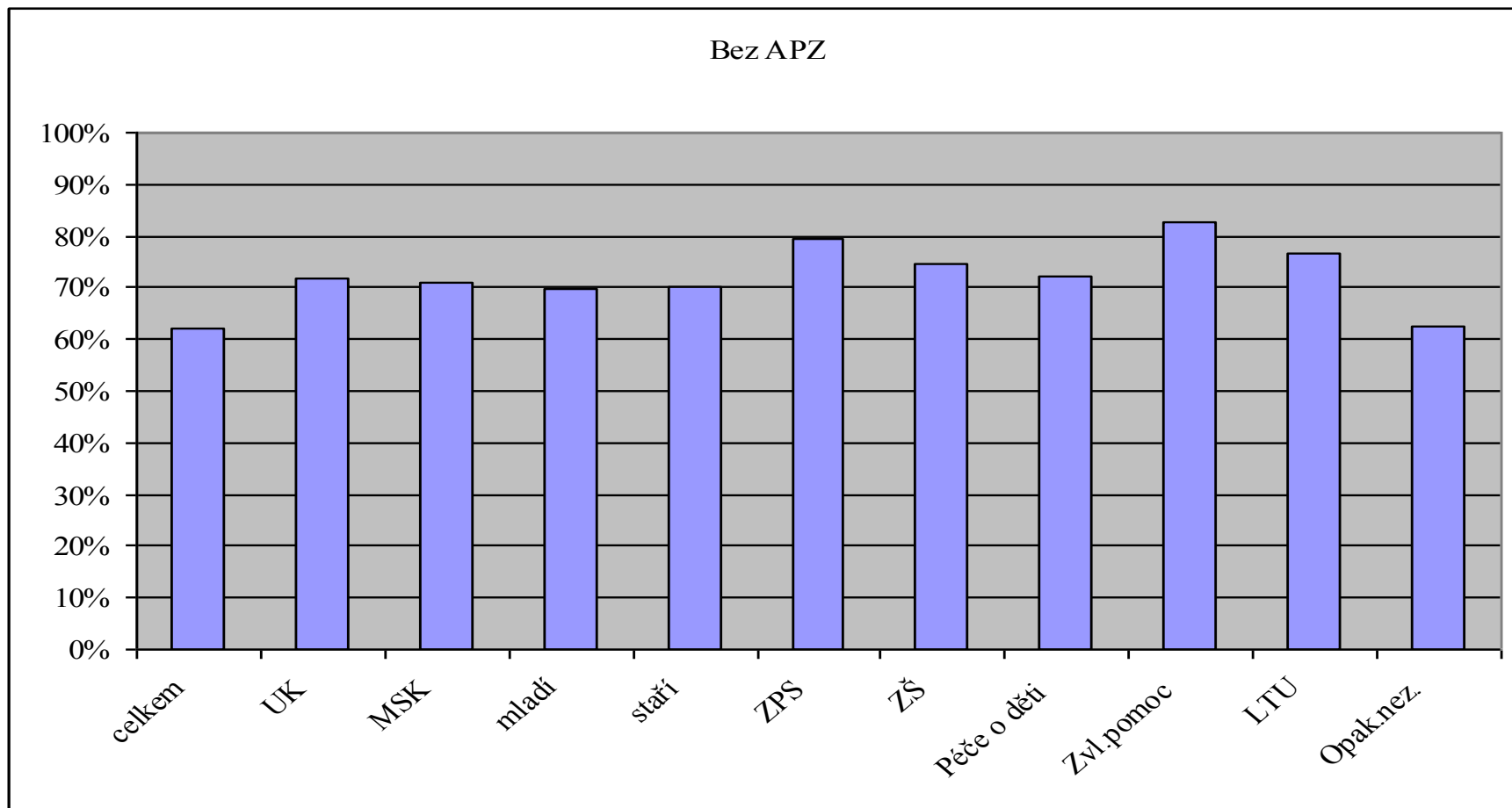
Výskyt v nezaměstnanosti po ukončení programu, resp. po 1.1. 2005 u ne-účastníků APZ – Párování (vážený průměr pěti modelů)



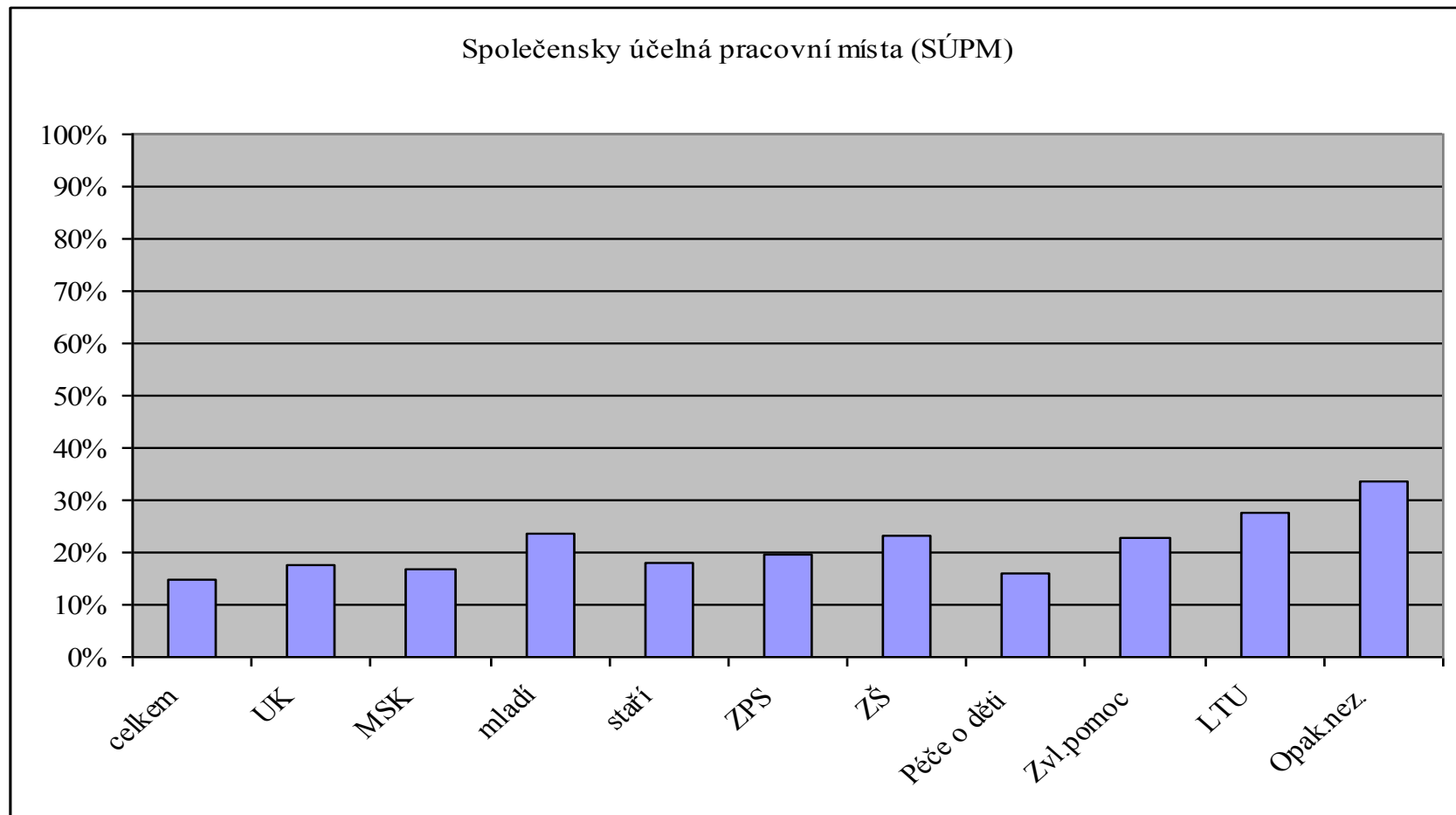
Výskyt v nezaměstnanosti po ukončení programu, resp. po 1.1. 2005 u ne-účastníků APZ – Párování (vážený průměr pěti modelů)



Podíl výskytu v nezaměstnanosti po ukončení programu (průměr ve 12 časových intervalech po 30 dnech)



Podíl výskytu v nezaměstnanosti po ukončení programu (průměr ve 12 časových intervalech po 30 dnech)



Podíl výskytu v nezaměstnanosti po ukončení programu (průměr ve 12 časových intervalech po 30 dnech)

