

# IV. KAPITOLA

## TELEVIZE JAKO SOCIO-TECHNICKÝ SYSTÉM

### TEZE

**A/ Televize je produktem a současně i spolutvůrcem kapitalistické verze modernity**

**B/ Televizi můžeme vnímat ve dvou vzájemně propojených polohách:**

**1/ jako kulturní aparát, nástroj i produkt kulturního průmyslu, jako univerzálního vypravěče příběhů**

**2/ jako technologii či technologický systém, který je propojen s ostatními komunikačními médii působícími na lokální i globální úrovni.**

■ Způsob užívání televize nebyl „vyprojektován“ v izolovaném prostředí laboratoře, ale postupně získával svou podobu v rámci širších sociálních, kulturních a historických souvislostí spojených neoddělitelně s vítězným tažením modernity. Jde proto o „**KULTURNÍ TECHNOLOGII**“, kterou nelze pochopit bez analýzy společenských a historických podmínek, v rámci kterých se zrodila, respektive aktuálně působí. Každá technologie funguje jako:

**a/MATERIÁLNÍ (technický) b/ SOCIÁLNÍ FENOMÉN**

■ a vytváří více méně křehký socio-technický systém, který je velmi senzitivní vůči prostředí, ve kterém působí.

Technologie tedy není jen pouhým přístrojem odděleným od svého prostředí, ale je místem lidských aktivit a produkce vědění.

■ To platí zvláště v případě televize, která nemá jasně definované hranice materiálního objektu, ale je spíše komplexem různých zvyků či strategií, ze kterých se postupně stávají komunikační kódy.

■ Televize jako ostatní informační technologie v sobě nese **dvě sady významů**:

1/ ty, které jsou více méně intencionálně **konstruovány jejich producenty**, respektive konzumenty v procesu prodeje a vlastního užívání,

2/ ty, jež vznikají jako **důsledek její potenciální otevřenosti** jak v hardwarové, tak i softwarové-programové oblasti.

■ **V tomto smyslu pak platí, že informační a komunikační technologie vedou dvojí život.**

■ Historie televize není v tomto smyslu ničím více než **genezí sociálních praxí jejího užívání.**

■ Technická uniformita televizního přístroje je od svého počátku **narušována odlišnými významy, které jsou mu připisovány v rámci každodenních domácích interakcí a rituálů.**

1/ Na jedné straně naplňují jednak **záměry svých technologických tvůrců**

2/ na druhé straně pak v kontaktu se sociálním i technologickým prostředím své **původní určení modifikují.**

■ Speciální charakteristikou fenoménu televize je tedy **dvojitá povaha její závislosti:**

a/ na technickém aparátu, který jí umožňuje vlastní vysílání.

b/ na obsazích, které sama produkuje v rámci daného kulturního kontextu,

Televize funguje jako **materiální i symbolický objekt**, který tvoří „**socio-technický systém**“ sestávající z množství vztahů konstruovaných jak na úrovni individuální, tak rodinné i společenské.

# TELEVIZE: HISTORICKÉ PODMÍNKY ZROZENÍ

- Projekt televizního vysílání se objevil jako předmět soustředěného vědeckého zájmu již mezi léty **1875-1890** a po delší přestávce opět v roce **1920**, kdy se již začalo schylovat k vytvoření prvního veřejného televizního systému ve Velké Británii (listopad 1936).
- Televize byla uvedena na scénu vlastně jako **poslední z velkých „průmyslových“ objevů**, s kořeny v 19. století.
- S jistou mírou zjednodušení lze konstatovat, že **prostředky k jeho realizaci tv vsílání byly hledány od vynálezu foto-telegrafu (1842)**. Rozhodující roli sehrála v této souvislosti transformace industriální produkce a její nové formy, které vyplynuly z dlouhodobé kapitálové akumulace a technického zdokonalování. V neposlední řadě pak sehrálo svou roli i narůstající vědomí možnosti individuální společenské změny, respektive **zvýšené mobility**, a to nejen jako abstraktní, ale i konkrétní, žité zkušenosti.

- **Rozhlas a televize patří k „druhé generaci“** moderních komunikačních technologií (první generace telefon a telegraf), které se obrátily variabilními obsahy k širokému spektru veřejnosti.
- **Nástup rozhlasu jako nové sociální formy otevřel cestu televizi k jejímu výjimečnému úspěchu.**
- Již v roce 1923 předvádí **Zworikin** elektronickou televizní kameru a počátkem dvacátých let **Baird** a **Jenkins** nezávisle na sobě vytvářejí **system mechanického snímání obrazu.**
- **Od roku 1925 pak dochází vedle urychlení technologického vývoje a fenomén elektronických médií či přesněji řečeno rozhlasu začal být vnímán jako nová, významná sociální forma.**



■Televizní technologie jako „socio-technický systém“ tak vznikla nejen na základě již existujícího technického vědění, ale současně jako reakce na jisté **potřeby společnosti**, které byly v dané souvislosti vyvolány především nástupem modernity, jíž je televize zároveň **produktem i konstituujícím či dynamizujícím elementem**. S kapitalistickou verzí modernity je svázána současně jako **ekonomická aktivita i kulturní síla**.

■Její technologická a kulturní expanze byla umožněna primárně **sociálním a politickým vývojem** doprovázeným potřebou nových forem sociální komunikace či přesněji nástrojů umožňujících **dokonalejší orientaci v sociálním světě**.

■Celý tento vývoj však byl úzce **propojen s dvěma radikálními sociálními, ekonomickými a politickými změnami**:

**A/s rekonstitucí střední třídy a**

**B/ především se vznikem nového prostoru, kde se tato třída usídlila – předměstí.**

■ Pokud si tedy klademe otázku, jak se podařilo televizi tak hluboce se vtisknout do našich každodenních životů, musíme se současně ptát,

**■ JAKÉ NOVÉ POTŘEBY VEDLY K ROZVOJI TÉTO NOVÉ TECHNOLOGIE?**

■ Nové formy industriální organizace a řízení společnosti s sebou přinesly velké sociální otřesy, které spouštěly obecný pocit úzkosti a ohrožení.

■ Po průmyslové revoluci ani **tradiční instituce církve, škola a rodina** již nebyly schopny poskytnout informace umožňující dostatečný přehled v novém a komplexnějším sociálním prostředí, kde hrály stále podstatnější roli:



**A/ informace obchodního i politického charakteru,**

**B/ a sdělení tzv. nezávislé povahy týkající se centralizované politické moci.**

■ V tomto období dynamického rozvoje industriální produkce byl těsný vztah mezi:

**a/ novými potřebami výroby a**

**b/ potřebami každodenního, rodinného života (například elektrifikace domácností).**

■ Rozhlasová a televizní technologie se stala po první, respektive druhé světové válce součástí širokého proudu průmyslové produkce spotřebního zboží, kterému postupně začaly dominovat produkty zvyšující:

**a/ individuální mobilitu (motocykly či automobily),**

**b/ usnadňujících každodenní život nejen v domácnosti**

**V této souvislosti můžeme hovořit o blízkosti některých charakteristik, respektive společenského statu**

**TELEVIZE a AUTOMOBÍLU:**

- 1/ V obou případech jde o technické výrobky patřící do **jednoho komplexu historického vývoje vědy**, které demonstrují průběh více méně stejného socio-technického procesu.
- 2/ Jejich masová obliba dosáhla **vrcholu ve dvacátém století**, kde **fungují jako centra technických a kulturních vztahů**.
- 3/ **Televize podobně jako automobil diktuje způsob svého používání**, ale zároveň je produktem celého systému různých sociálních, ekonomických i politických vztahů.
- 4/ **Obě tyto technologie konzumujeme jako samostatný znak a statusový objekt**.
- 5/ Stejně jako má televizní vysílání své **kodexy etické regulace**, **podléhá řízení automobilu pravidlům silničního provozu**.
- 6/ To, co znamená pro **automobil silnice**, má televize v **podobě vysílacích tras**.

7/ Televize i automobil svou **technologickou standardizací formují základy našeho každodenního chování** a nečiní tak **příliš velký rozdíl mezi chudšími a bohatšími**, alespoň ve vyspělejších zemích.

8/ Obě tyto technologie se **podílejí na posílení privátního charakteru rodiny**, přičemž zároveň fungují jako **transportní technologie**, které doslovně i metaforicky přenášejí své uživatele z každodenního prostoru domova do „světa“.

■ Sociálně a psychologicky charakterizují tento komplex průmyslových produktů charakterizují

I. dvě paradoxní, ale vzájemně propojené tendence typické pro moderní (před)městský život:

1a/ Na jedné straně šlo o podporu rostoucí individuální mobility

1b/ na straně druhé o posilování soběstačnosti a nezávislosti domácího života.

■ Raymond Williams v této souvislosti užívá pojem („mobile privatization“) „ZPRIVÁTNĚLÁ MOBILITA“ nebo „MOBILNÍ PRIVÁTNO“.

■ Nová instituce veřejného vysílání do jisté míry reagovala na problémy či rozporuplné tlaky industriálního kapitalismu projevující se například:

A/ postupným rozpadem míst s menším osídlením a  
B/ nižším počtem pracovních příležitostí, což vedlo  
C/ ke stále většímu vzdalování domácího života od míst  
pracovní činnosti.

II. / Druhým trendem, který ovlivnil nástup rozhlasu i televize  
bylo:

A/ postupné zlepšování sociálních i pracovních podmínek a  
B/ rostoucí životní úroveň, která vedla ke změnám v  
trávení volného času.

Obě tyto proměny se pak promítly:

- 1/ do obecného zdokonalování vybavenosti domácností  
směřující k většímu pohodlí, respektive k jejich  
privátnějšímu charakteru,
- 2/ na straně druhé ve stále se zvětšující potřebě sociálního  
kontaktu

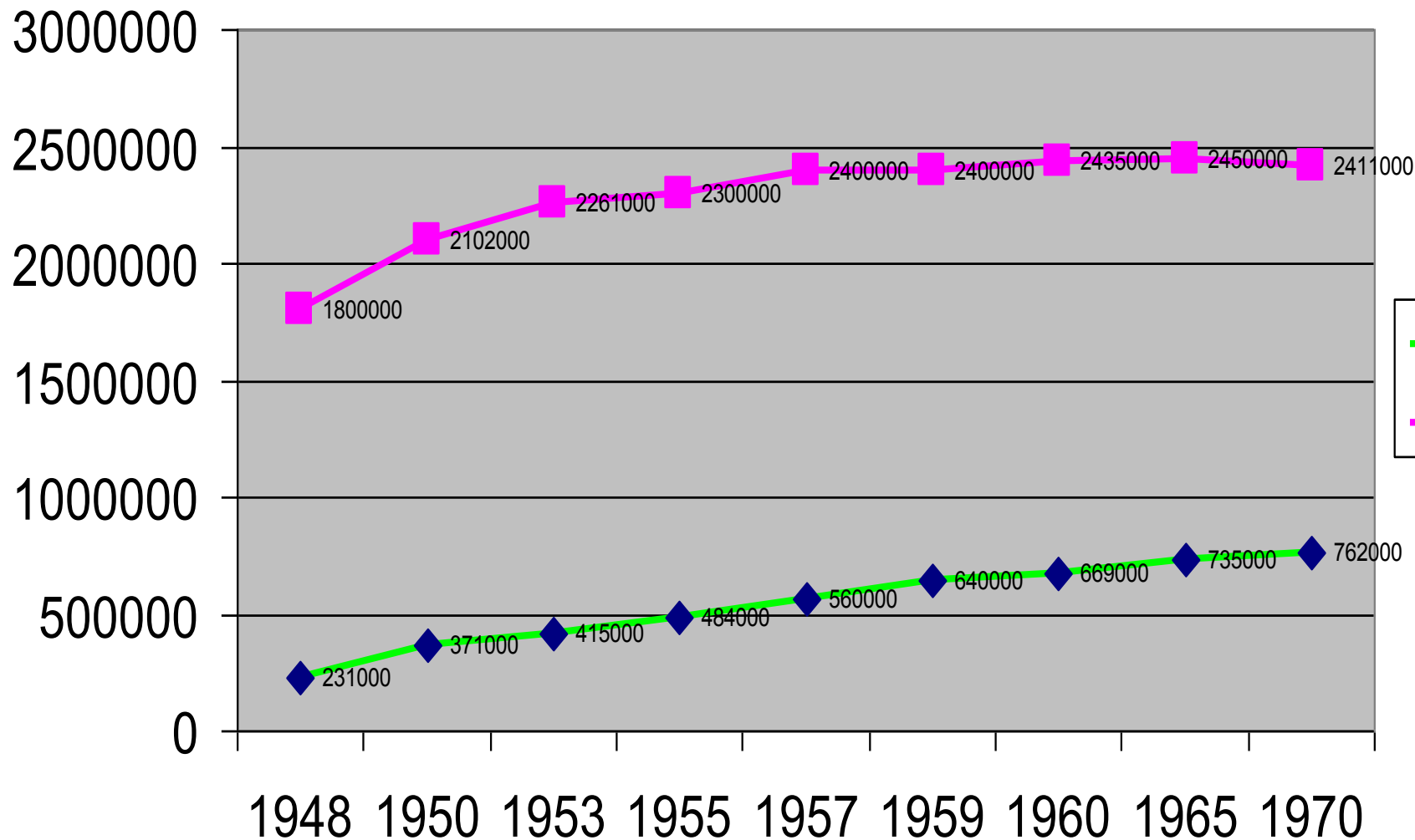


- **Nové domovy se tak sice jevily jako soběstačné, ale de facto mohly fungovat jen na základě existence vnějších zdrojů, které však ve svých širších důsledcích měly destruktivní vliv na projekt prostorově oddělené rodiny.**
- **Vztah mezi těmito dvěma oblastmi si tak vynutil nové formy komunikace opírající se o sdělení přicházející z „vnějšku“ od dříve nepřístupných zdrojů.**
- **Vstup rozhlasu a televize do privátní domácí sféry, ale byl zpočátku váhavý, ambivalentní, jelikož kolidoval s již existujícími vzorci provádění domácích prací a trávení volného času.**

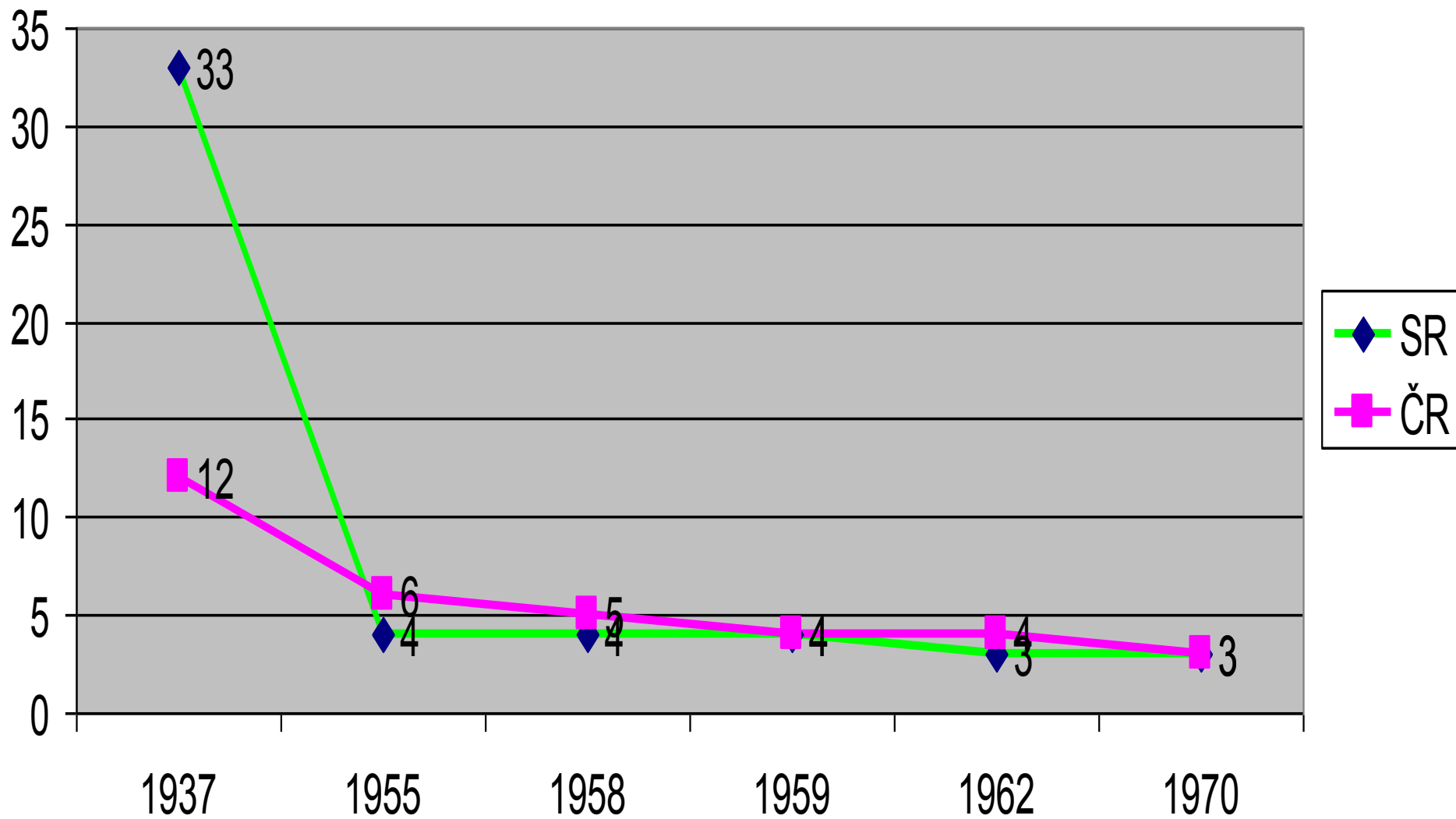
# ■ HLAVNÍ BARIÉRY V PROCESU DOMESTIKACE ROZHLASU JAKO SOCIOTECHNICKÉHO OBJEKTU

- 1/ Původně poslouchají jen muži (radioamatéři).
  - 2/ Nejsou reproduktory (postupně až čtyři sluchátka, které ale ničí ženám účes.
  - 3/ Ženy si stěžují, že z přístroje občas vyteče kyselina na nábytek a poničí politůru.
  - 4/ Navíc se jim nelíbí design prvních přístrojů.
  - 5/ Vysoké ceny.
- ŠIRŠÍ ILUSTRACE: [www.tvhistory.tv](http://www.tvhistory.tv)

# VLASTNICTVÍ ROZHLASOVÉHO PŘIJÍMAČE VE SR A ČR



# POČET OBČANŮ NA JEDEN PŘIJÍMAČ



**Výrobci obou technologií se ale rychle snažili zvýšit jejich domácí akceptabilitu. Cílem bylo, aby se staly rodinným médiem.**

1936 Baird T5

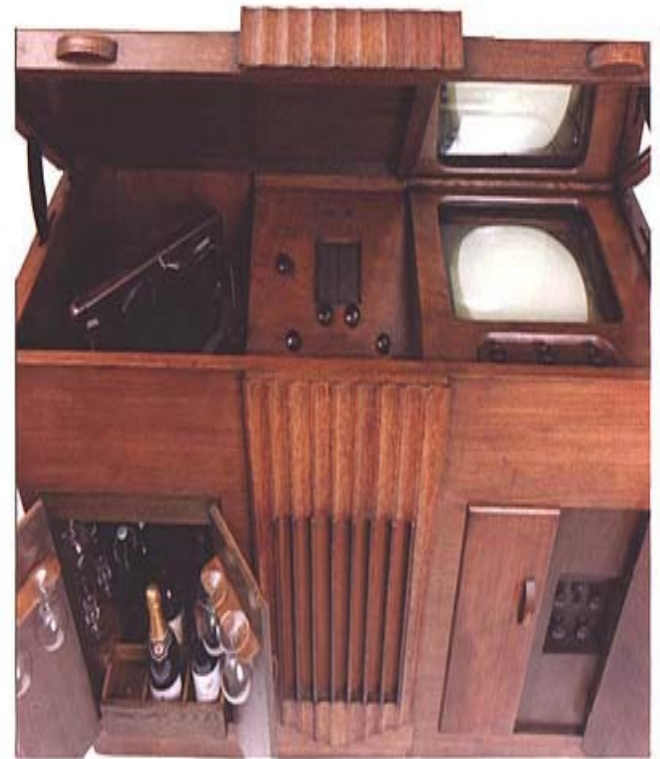


© 2002 TVhistory.TV (Dunedin)

1937 Baird T-14 - 15" Screen Serial Number 161 (UK)



(Closed cabinet)

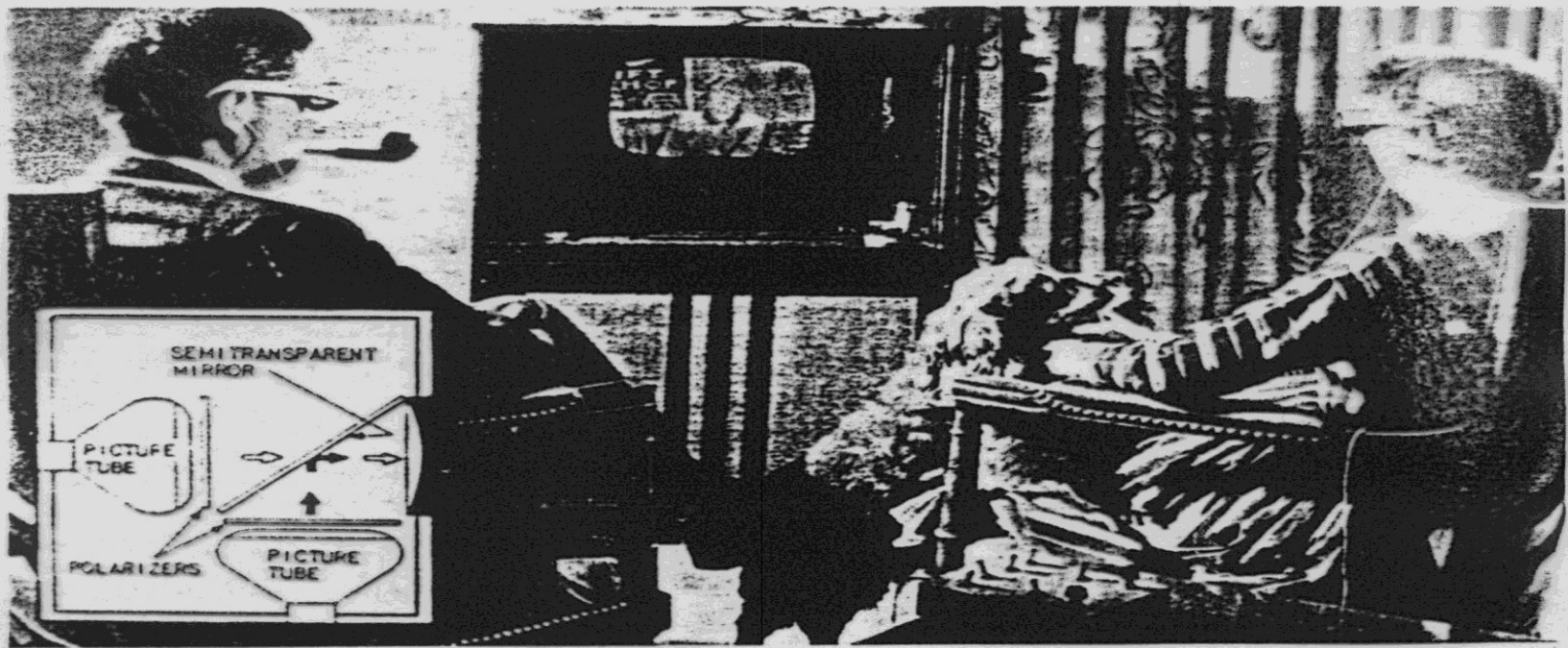


© 2002 TVhistory.TV (TVIK)

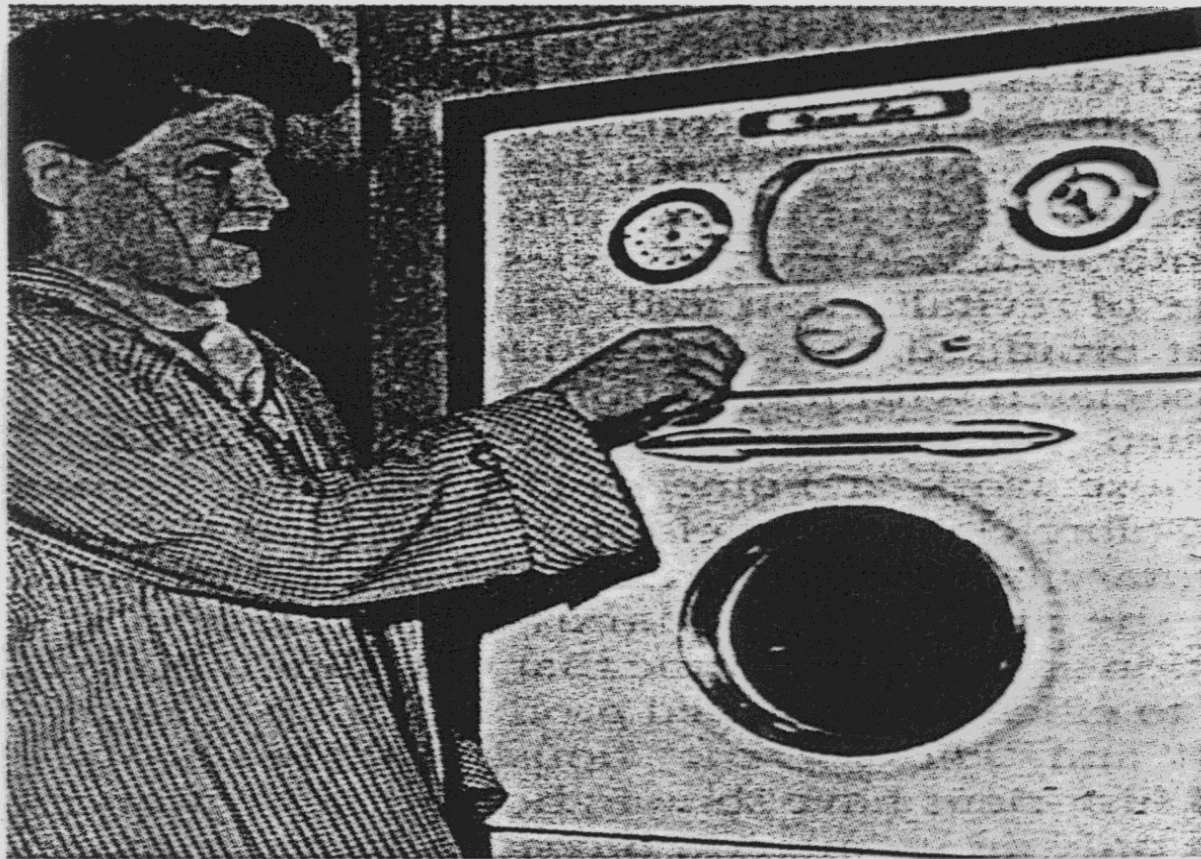


Tyto pokusy dokládají dvě bizarní technologické inovace, které se pokoušely utlumit potenciální rodinné tenze

A/ první ilustrací snahy po přiblížení televizoru běžným rodinným situacím byl tzv. Duoscop - televizor vybavený dvěma obrazovkami umístěnými v pravém úhlu s cílem umožnit simultánní sledování dvou kanálů. V tomto případě šlo o to, zmírnit případné rodinné spory týkající se volby pořadů.



**B/ Prvním pokusem byl tzv. „televizní sporák“ prodáváný od roku 1952. Disponoval dvěma okny/„obrazovkami“, takže hospodyně mohla současně sledovat opékající se kuře i televizní program.**





- Kritika rychle slábla. Rozhlas a televize začala nabízet svým divákům **nový způsob trávení volného času**, a tím zároveň částečně restrukturovala individuální i rodinné vnímání času i prostoru.
- Celkově byl její vstup do domácností samozřejmě urychlen **snižující se cenou přijímačů, respektive stále sílící touhou po komfortnějším či modernějším zařízením bytů.**
- **Obsahová stránka vysílání** vytěsnila technickou problematiku až zhruba po pěti letech od okamžiku kdy se nová technologie objevila
- **Doba experimentování v ČS(S)R skončila pro rozhlas (okolo roku 1928-30), pro TV (1958-60)**
- **Nástup televize navíc kopíroval:**
  - A/ poválečný **baby boom**, který trval až do roku počátku šedesátých let.
  - B/ proces **revitalizace nukleární rodiny** žijící na předměstí.

**Ještě na světová výstavě v New Yorku (1947) většina dotázaných zákazníků nepředpokládala, že by si TV zakoupila**

## **VÝVOJ CENY TELEVIZORU - USA**

- **1948 - 440 dolarů**

- **1951 – 308**

- **1954 – 238**

- **VÝVOJ CENY TELEVIZORU - ČSSR**

- **1.6 1953 . 4000 Kčs, (téměř půlroční průměrný plat).**

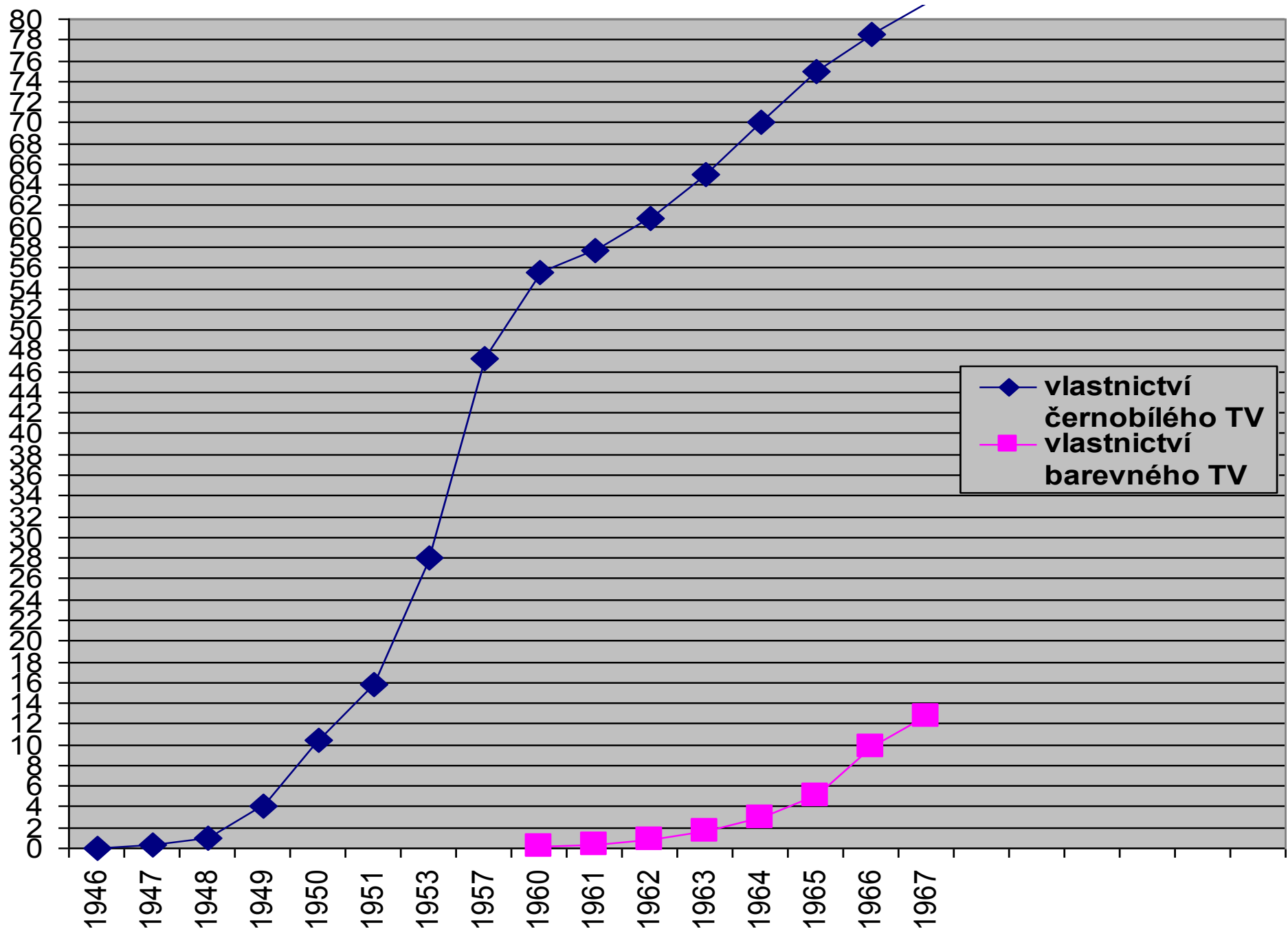
- **1.10. 1953 2500 Kč**

- **1.6. 1954 2000 Kčs.**

# PRŮBĚH VLASTNICTVÍ ČERNOBÍLÉHO/BAREVNÉHO TV V USA 1946-1967 (v stotisících)

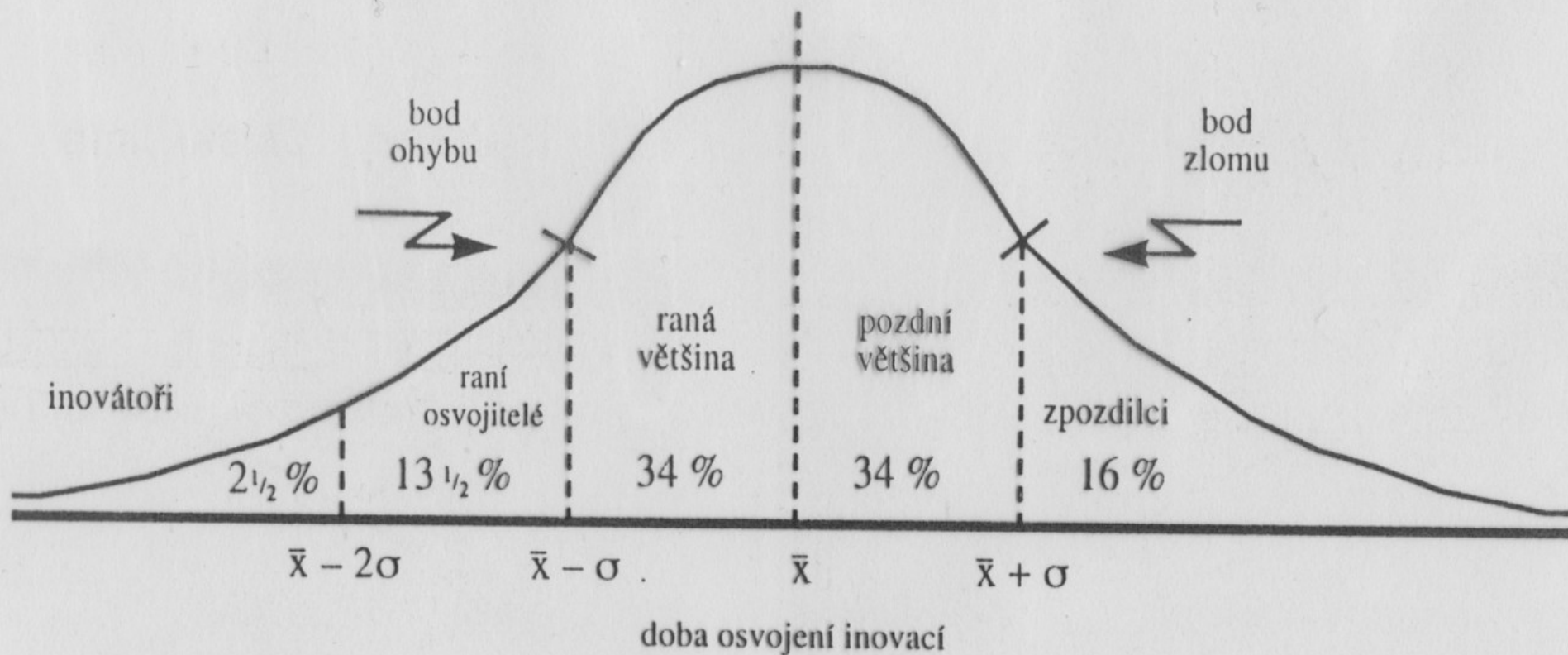
- | <u>ČERNOBÍLÉ</u> |              | <u>BAREVNÉ</u> |              |
|------------------|--------------|----------------|--------------|
| ■ 1946           | 8000 TV      | 1967           | 12 700 000TV |
| ■ 1967           | 81 500 000TV |                |              |
- Proces postupného přijímání TV jako nové technologie(inovace) má povahu tzv. **S-křivky**.





# Rodgersova s-KŘIVKA

Grat 1.2: Kategorizace osvojitelů na základě relativní doby osvojení inovace



## II. POČÁTKY TELEVIZNÍHO VYSÍLÁNÍ VČSR/ČSSR

■ **František Pilát** pozdější poválečný technický ředitel filmového studia Barrandov ještě jako student techniky si sestrojil televizní přijímač a zřejmě jako první v Československu přijímal experimentální Bairdovo "třicetiřádkové" vysílání, šířené počátkem třicátých let (1929-1935) z Velké Británie na střední vlně 261,5 metru.

■ Klíčovou postavou je nejaktivnější předválečný televizní průkopník

**dr. Jaroslav Šafránek**, docent experimentální fyziky na Univerzitě Karlově, který v roce 1935 sestrojil vlastní fungující televizní zařízení, s nímž později cestoval po republice a veřejně ho předváděl.

**Safránkovu popularizátorskou roli dokládá jeho kniha *Televise*, v níž seznamoval s technickými principy přenosu obrazu na dálku, a která vyšla dvakrát v letech 1936 a 1937 nákladem *Svazu radioobchodníků ČSR*.**

**Aktualizovaná verze s názvem "*Televise - fyzikální a technické základy televise*" vyšla po válce, v roce 1947, jako 24. svazek edice *Hokrovy technické a dílenské příručky*.**

■ Z historického hlediska je zajímavé, že Šafránek se pokusil odlišit:

**A/ prostou technologii přenosu pohyblivého obrazu - TELEVISE**

**B/ od komplexního procesu televizního vysílání - ROZJEV**

■ "**Rozjev**" podle něj "*správně vystihuje podstatu televise...*" Ve vydání z roku 1947 píše:

■ "*Slovo rozjev připouští jednoduché tvoření příslušných jmen přídavných, sloves a pod... V dalším budeme tedy užívatí slova rozjev, rozjevový, rozjeviti a pod. Ovšem nebudeme se nijak vyhýbatí také slovu televise, které zůstane v trvalém užívání tam, kde půjde převážně o otázky rázu technického, kdežto slova rozjev budeme užívatí spíše v oboru praktického provozu televise...*"

- Šafránek, radioamatéři a jejich zájmová organizace Československý radiosvaz žádaly povolení pro experimentální vysílání mechanické nízkořádkové (30 řádek) televize sloužící hlavně radioamatérům.
- **Ministerstvo pošt a telegrafů**, ale již od roku 1934 připravovalo poskytnutí frekvence k televiznímu vysílání až rozvinutějším projektům. Řídilo se zásadou - vyčkávat, studovat zahraniční skutečnosti a pak teprve rozhodnout.
- **K rozhodnutí nakonec nedošlo a rok 1938, ohrožení republiky.** Mnichov a nacistická okupace v roce 1939 ukončily televizní výzkumy na území bývalého Československa. Prameny uvádějí, že v té době Šafránek pracoval na dokonalejším zařízení s rozkladem obrazu na 240 řádků.



- - V roce 1943 se do bývalých Sudet přesunuly dva důležité německé výzkumné ústavy z bombardovaného Berlína. Byl to závod Fernseh A.G. ve Smržovce u Jablonce nad Nisou a Zentralstelle für Röhrenforschung v budově staré textilky v Tanvaldě. Tato pracoviště se zabývala výrobou speciálních elektronek, využitím televize pro kontrolu dálkových řízených střel a vývojem kamery pro mapování území protivníka.
- - V květnu 1945 obsazují závody české místní úřady, závod ve Smržovce Fernseh A.G. se okamžitě přejmenuje na **Televid**. V Televidu se pracovalo na elektronické, pozdější "evropské" normě 625 řádek.
- - Začátkem června přebírá Televid pod svoji správu československé ministerstvo obrany.

- O měsíc později, v červenci 1945, se však ostrahy podniku ujímá **sovětská vojenská správa**, pro níž je závod součástí válečné kořisti, přichází sem i několik sovětských odborníků z Leningradského televizního institutu.
- **Sovětská strana se rozhodla Televid jako válečnou kořist odstěhovat. 3. prosince 1945**
- V Tanvaldu v lednu 1946 vznikla odbočka Vojenského technického ústavu VTÚ Tanvald a tam se přestěhovaly zbytky toho, co zbylo ze závodu Televid.
- **23. března 1948 byl představen televizní přijímač s obrazovkou vlastní výroby o rozměrech 16x21 cm.**

■ Provoznoschopné televizní zařízení československé výroby a televizní studio bylo jednou z hlavních atrakcí na **Mezinárodní rozhlasové výstavě MEVRO** pořádané ve dnech 15.5.- 11.6.1948 na pražském Výstavišti. Na výstavě **MEVRO v Praze** pracovaly dvě televizní kamery a signál se přenášel k přijímačům ještě kabelem.

■ Měsíc po skončení výstavy MEVRO, 4. července 1948, při přenosech z XI. Všesokolského sletu pracovaly na Strahovském stadionu již tři kamery a signál se vysílal vzduchem ze stožáru na Petříně pro **25 přijímačů v různých institucích a na veřejných místech** (např. Výstaviště, budova Čs. rozhlasu, redakce Rudého práva, příjem se kontroloval též mimo Prahu - v jižních Čechách a v Krkonoších).

■ Ještě v březnu 1949 se televize znovu předvádí veřejnosti na pražském Výstavišti, ale byla to její labutí píseň na další čtyři roky. Začínala studená válka. Zájem se zaměřil na úkoly v oblasti speciální vojenské techniky (radary, radiolokace) a práce na televizní technice - např. ve všech závodech Tesla - byly přímo zakázány.

■ Televizní zařízení od roku 1949 spravoval Československý rozhlas a jeho Ústav rozhlasové techniky.

# ZAČÁTKY TELEVIZNÍHO VYSÍLÁNÍ V MĚŠŤANSKÉ BESEDĚ

- Od roku 1949 do roku 1952 jakoby televize v Československu přestala existovat. Televizní zařízení Vojenského technického ústavu VTÚ včetně dvou kamerových řetězů a deseti televizních přijímačů se převedlo do Československého rozhlasu, který začátkem roku 1949 zřizuje **Ústav rozhlasové techniky ÚRT**. Ten sice i nadále plní úkol připravovat televizní vysílání v průběhu první pětiletky, tj. do konce roku 1953, ale studená způsobila, že ÚRT neměl s kým spolupracovat, protože na základě pokynu Ministerstva obrany se technický výzkum orientoval **výhradně na vojenské potřeby**.
- Ve své budově ve Vokovicích organizoval ing. František Křížek z ÚRT v roce 1951 **několik pokusných vysílání a zapůjčil přijímače stranickým a vládním činitelům**, aby televizi propagoval, ale bez úspěchu.



■ **K obratu dochází v roce 1952.**

■ **Vláda náhle 8.4.1952 vydává nařízení, kterým uložila Ministerstvu spojů péči "o výstavbu a provoz technických rozhlasových a televizních zařízení",**

■ **Další vládní usnesení žádá, aby se s televizním vysílání začalo co nejdříve, již 1. května 1953.**

■ **Programové otázky byly až na druhém místě, o čemž svědčí fakt, že budoucí první "programový a provozní ředitel televizního studia" zřízeného v rámci Československého rozhlasu Karel Kohout byl jmenován až 1. února 1953, tedy tři měsíce před plánovaným začátkem vysílání.**

■ **Plánování televizního vysílání bylo v kompetenci Československého rozhlasu (1948-1952).**

■ **Organizace Radioprojekt v roce 1951 zvažovala využití kina Maceška (Illusion) na Vinohradské třídě.**

■ **Nakonec byl televiznímu vysílání přidělen sál a kanceláře Měšťanské besedy ve Vladislavově ulici v Praze, tedy objekt poměrně nevelký, bez možnosti většího rozšiřování.**

■ České deníky o této události informují schematicky, stereotypně, zdůrazňují *úspěch českého inženýra a dělníka, který se "nemusí doprošovat kapitalistické ciziny"* (Mladá Fronta 1.5.1953).

■ Nejen v denním tisku, ale i v ostatních periodikách (Mladý technik, Amatérské rádio) mají články o startu televizního vysílání podobné schéma. Začíná se historií, vždy se zdůrazní přínos ruských vědců A.G.Stoletova (zkoumal v 19.století fotoelektrický jev) a A.S.Popova. **Po té následuje technický popis zařízení, opět doplněný odkazem na sovětské vzory a podporu, a článek uzavírají fráze o úspěších a přednostech socialismu před kapitalismem.**

■ Vysílání se několik let omezovalo na petřínský vysílač v Praze s dosahem do středočeského kraje až k podhůří Jizerských hor a Krkonoš.

- V letech **1953-55** znala většina obyvatel Československa televizi hlavně z výloh obchodů s televizory nebo z **kolektivního sledování v kulturních domech a podnikových zařízeních.**
- Na konci roku 1953 bylo v provozu asi **2000 televizorů**, z nichž tisícovka značky **Leningrad** se dovezla z **NDR**, kde se tehdy v sovětské licenci vyráběly.

V roce 1953 dodávala strašnická Tesla na trh přijímače Tesla 4001A (13 475 kusů). Prodávaly se za 4000 Kčs. K 1.10. 1953 se cena administrativně snížila na 2500 Kčs a v pozdějších letech cena dále klesla na 2000 Kčs.

*1953 Tesla Model 4001-A  
25cm - 10" Screen  
First Czech TV*



# START VYSÍLÁNÍ: 1.KVĚTNA 1953

- Program vysílání začal ve 20 hodin.
- Večerem provázel Jaroslav Marvan, zahájil ho projevem generální ředitel Československého rozhlasu Jiří Vrabec. Z filmového pásu se vysílala kantáta Václava Dobiáše "Buduj vlast, posílíš mír", následovaly reportáže filmových týdeníků (např. Antonín Zápotocký u vojáků, jmenování laureátů státních cen, fotbalové utkání ČSR-Itálie apod.) a také původní reportáž natočená na ranní prvomájové manifestaci a zpracovaná v barrandovských kapacitách.
- František Filipovský na to po letech vzpomínal takto:
  - *Když jedna promítačka dojde a bude se zakládat nový materiál, tak právě v těch pauzách já měl nějak bavit obecenstvo, a to samozřejmě živě, do kamery.*



- *František Filipovský přednesl před televizní kamerou monolog Harpagona z Moliérova Lakomce. V tomto monologu se mimo jiné říká "zloději, bídáci, ukradli jste mi moje peníze!"*.
- **Kouzlo nechtěného právě v den, kdy bylo zahájeno televizní vysílání, vstoupila v platnost tzv. měnová reforma, administrativním rozhodnutím se z většiny populace stali lidé nemajetní.**

## PRVNÍ KROKY NA CESTĚ K DIVÁKOVI

Celý rok 1953 se z Měšťanské besedy vysílalo improvizovaně, **dva dny v týdnu**. Programovou stránku vysílání zajišťovalo oddělení zřízené v rámci **Československého rozhlasu**, kterému šéfoval Karel Kohout, převedený do této pozice 1. února 1953 ze studia Barrandov.

■ Toto oddělení se postupně jmenovalo **Televise, Televisní studio Praha a Ústřední televizní studio ÚTS**. V Československém rozhlasu později získalo organizační **statut**, jaký měla **krajská rozhlasová studia**.

**Ovšem veškerou techniku, včetně techniky studiové, vlastnila a spravovala Správa spojů - středisko Televisie Praha, samostatný podnik Hlavní správy radiokomunikací ministerstva spojů, který poskytoval bezplatně své služby ÚTS Praha.**

**Pro stavby a svícení ve studiu se zpočátku najímali lidé z barrandovského studia, postupně vznikla profese televizního kameramana (1. května 1953 "kamerovali" ještě přítomní technici.)**

# PROGRAMOVÉ SCHÉMA: TELEVIZE JAKO BIOGRAF A ČINOHRA

- Bilanční zpráva z roku 1954 vypovídá, že za rok 1953 se odvysílalo **132 hodin pořadů**. Televizní program se komponoval jako pestrá skládačka nejrůznějších žánrů, v níž nechyběl **filmový týdeník, herecké etudy před kamerou, zábavné skeče, krátká koncertní vystoupení a samozřejmě filmy, dokumentární i celovečerní** (těch se za rok 1953 vysílalo **27**, na obrazovce se objevilo i pět činoher).
- Plán vysílání na závěr roku, kdy v průběhu **posledních deseti dnů roku televize vysílala šestkrát, na Štědrý den sice jen odpoledne od tří do pěti, zato na Silvestra od osmi večer až přes půlnoc**. Byla založena tradice celovečerních televizních estrád posledního dne roku.

# SILVESTROVSKÝ PROGRAM - 1953

## ■20.00-21.00

■pestrá filmová koláž z Chaplinových grotesek a filmů s Frigem, Lupinem,

sestřihaná montáž z filmů "Celý svět se směje",

"Volha, Volha" - jednotlivé uzavřené scény s nejpoblárnějšími písněmi Isáka Dunajevského, cirkusové výstupy a taneční orchestr.

■ nejvtipnější hraná scéna z filmu "Polská televise".

■21.00-21.20 - hudební přestávka

## ■21.20-22.45

Setkání s nejpoblárnějšími humoristy.

Scénky a samostatné výstupy:

Nový, Fiala, Horníček, Hlinomaz, Filipovský, Štuchal, Marvan, Burian, Werich.



■ Nejlepší čísla z jejich repertoáru, spojovaná jednotnou dějovou osnovou až k vrcholnému setkání tří - **Marvana, Buriana a Wericha**. Setkání v jediném prostředí, kde se každý postupně stává němým svědkem vystoupení druhého a slyší, nepozorován, pravdu o sobě a o svém umění.

**V závěru se setkávají - aby si, i lidem - řekli, oč by byl život hezčí, kdyby lidé po celý rok odhodili přetvářku a říkali si čestně pravdu do očí.**

■ **Jednotlivá samostatná čísla a vystoupení by byla prokládána hudbou estrádních a jazzových orchestrů, viditelných při hře na stínítku (filmové hudební desetiminutovky s orchestry.**

■ **22.45-23.15 hudební přestávka,**

■ **23.15-0.30 „Silvestr s Fučíkoví“.**

■ **Nejlepší scénky a výstupy ze známých a velmi oblíbených Silvestrů Fučíkovců, které „jsou nejkrásnějším dokladem přirozené, svěží a nové zábavy naší mládeže“.**

- Satirické scénky a výstupy, častušky,
  - - Improvizace na téma "Módní přehlídka pařížské televise",
  - - Propojeno do celku s vybranými obrazy z inscenace "Skandál v obrazárně".
  - - **Půlnoční přípitek se světelnými hodinami - prostý přípitek dvou mladých lidí do nového roku**
  - - krátká konfetová a ohňostrojevá montáž filmového sestřihu
  - - **nejnovější písně Fučíkovců uzavírali program**
  - **Podstatná část byla vytvořena filmovou technologií.(režiséři Klos, Wasserman a Sequens).**

■ Pravidelné řádné vysílání zahajuje ÚTS Praha 25. února 1954.

■ počet zaměstnanců ÚTS k

■ 31.12.1953 - 43

■ 1.6.1954 -58

## ■ STRUKTURA JEDNOTLIVÝCH REDAKCÍ

■ Literárně dramatická

■ vedoucí:F.Daniel

dramaturg: *Jaroslav Dietl*, František Janura, *Miloš Pavlinec*, *Alexej Pludek*

produkční: Frant. Švehla, Eva Cihelková, Olga Freisová, Frant. Wimmer, Eva Heřmanová

■ televize dětem:

■ O.Kryštofek

dramaturg:

■ *J.Fairaizl*,

■ J.Šnejdárková

- **hlasatelka:**
- *Štěpánka Haničincová*
- produkční:  
sekretářka:
- **Dramaturgie politického vysílání:**
- dramaturg:  
produkční:  
**hudební dramaturgie:**
- **dramaturgie filmového vysílání:**
- dramaturg:  
produkce:  
asistent produkce:
- **úsek realizace:**
- režisér:
- asistent režie:
- kameramani:  
zvukový mistr:
- maskérka:
- (výroční zpráva z 2.7.1954)

## ■ Dva pravidelné programové dny

■ **sobota a středa**, později neděle a čtvrtek (vyhrazený vysílání pro děti a mládež).

■ Statistika let 1953-54 vykazuje čtyři kategorie pořadů:

a/živé, b/smíšené, c/ filmové a d/dětské.

■ Tím nejrozšířenějším nejsou filmy, ale "smíšené" vysílání, tj. nejrůznější pásma složená ze studiových vstupů a krátkých filmů.

■ V kategorii "živého" vysílání stály na prvním místě **čínohry**.

■ V samém počátku vysílání se objevují pořady varietního typu, kterým se říká "**televizní estráda**".

■ Slovo "varieté" pravděpodobně znělo v padesátých letech příliš "buržoazně".

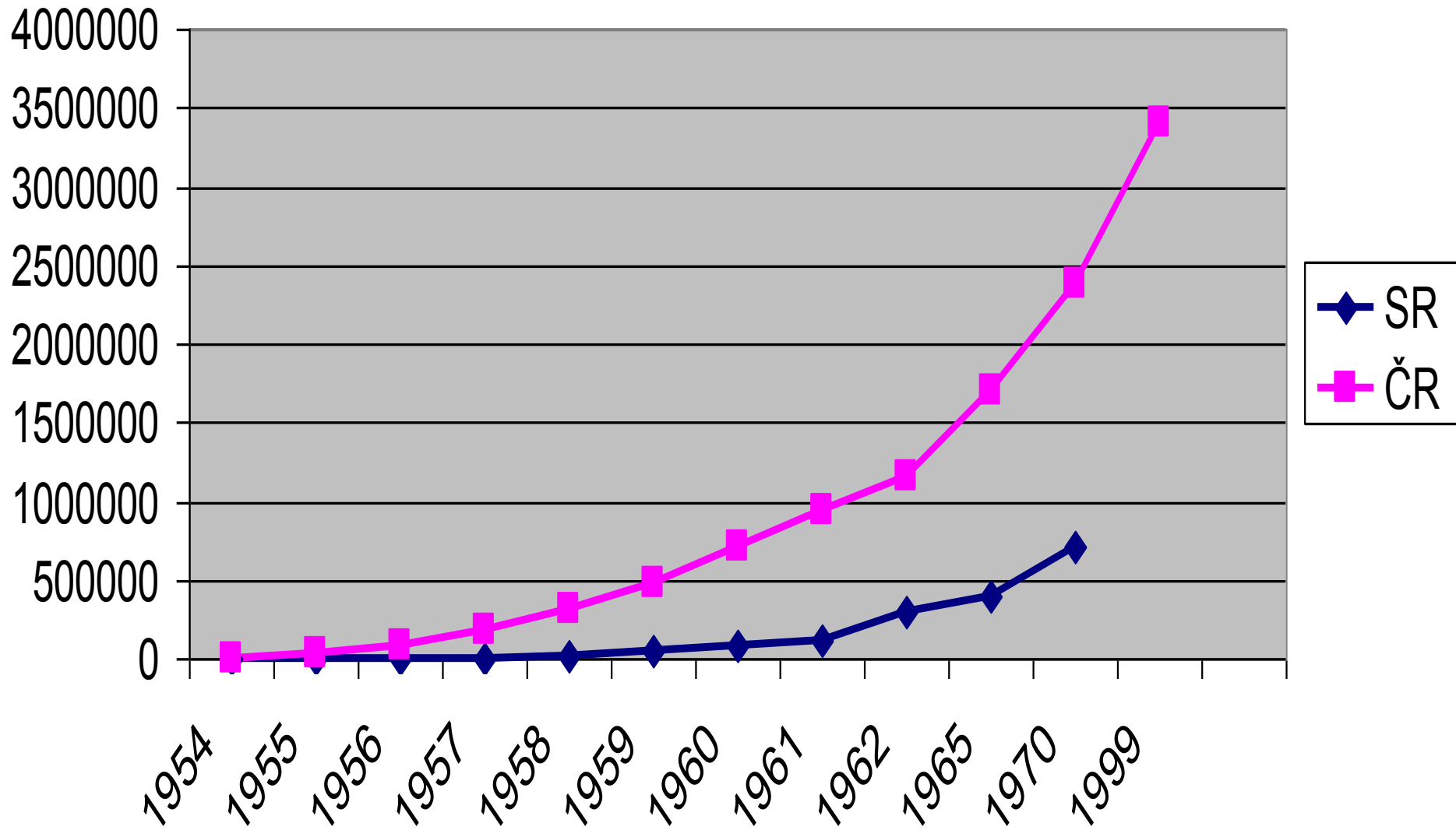


# HRUBÁ STATISTIKA VYSÍLANÝCH POŘADŮ V LETECH 1953-1957

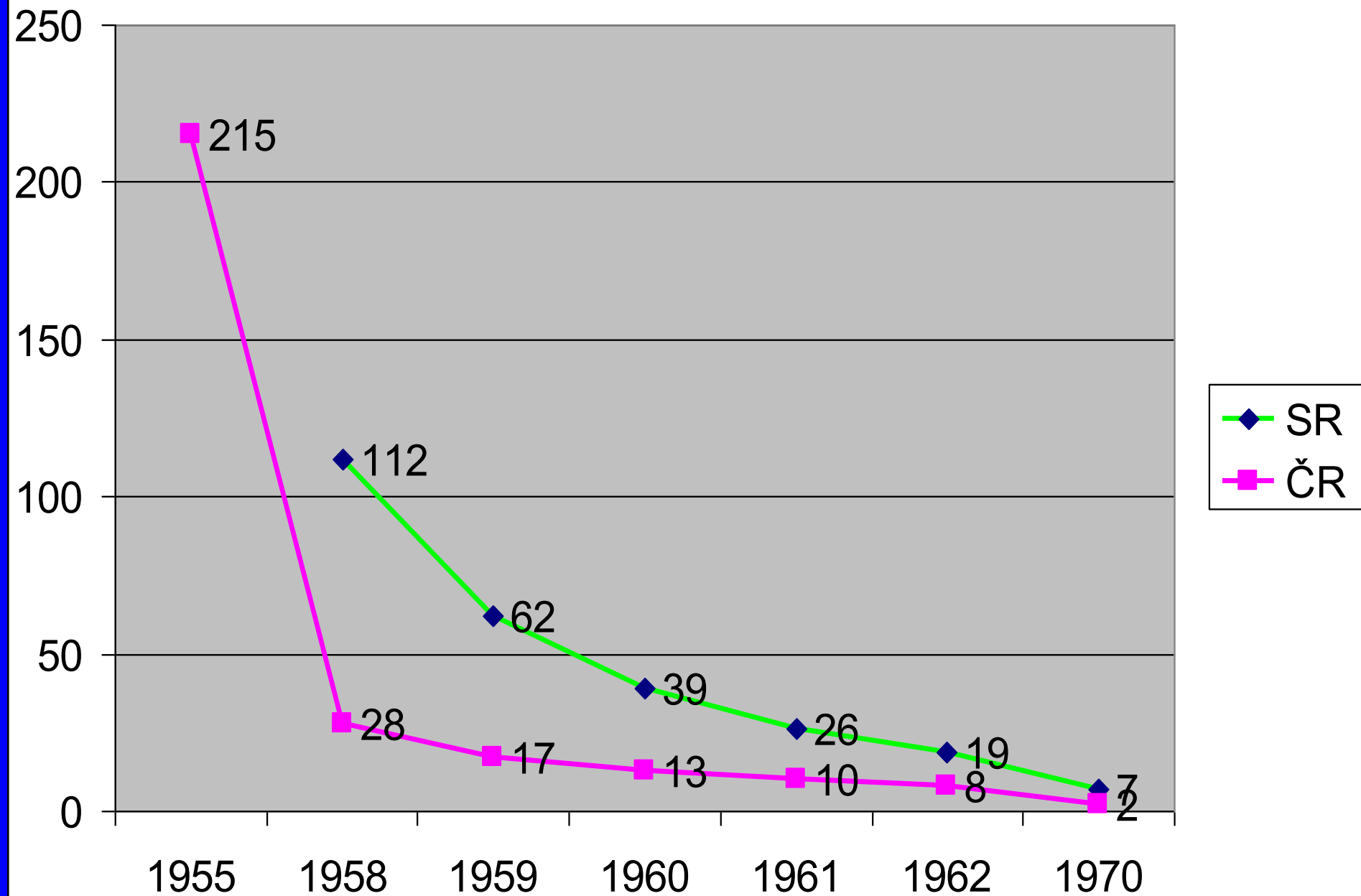
Rok	1953	1954	1955	1956	1957
činohry	5	30	54	81	65
opery		2	8	19	17
operety			10	7	4
estrády	6	7	20	52	56
Celovečerní filmy	27	75	133	160	211
Reportážní přenosy			32	40	69

- Na konci roku 1954 uvádí statistika **3 833 přihlášených** individuálních vlastníků
- Na začátku roku se začal platit tzv. poplatek,
- Od ledna 1955 televizory musely být - podobně rozhlasové přijímače - přihlášeny a začal se vybírat **televizní poplatek ve výši 15 Kčs** (2,5% průměrného platu)
- Průměrný plat **600 Kč**

# VÝVOJ VLASTNICTVÍ TELEVIZORU VE SR A ČR



# POČTU OBČANŮ NA JEDEN TELEVIZOR



# ■ Počet televizních účastníků v českých zemích v letech (1955-1962)

- 1954 – 3833/
- 1955 - 32108 /
- 1956-75 140 /
- 1957-166 590/
- 1958-306534
- 1959-473 315/
- 1960-710 837/
- 1961- 949073/
- 1962-1159863



- **Obrat nastal v letech 1955-56, kdy začal prodej televizorů prudce stoupat, a to tak, že koncem padesátých let se televizní přijímač stal nedostatkovým zbožím na trhu.**
- **Během sedmi let, překročil počet vlastněných televizorů milión.**
- **Levný radiopřijímač a posléze i televizor byl významnou reakcí na uvedenou společenskou proměnu.**
- 
- **Nejvíce tv přivítali ti, kteří měli nejmenší sociální příležitosti a postrádali možnost nezávislé mobility či přístupu k širokému prostoru zábavy a informací. Vysílání tak začalo sloužit jako unifikovaný sociální kanál na nejobecnější úrovni.**
- **Cíle výrobců a prodejců rozhlasových přijímačů se propojily se sociálními potřebami širokého publika formovanými v zásadě uvedenými společenskými proměnami.**

