

RODINNÁ TERAPIE A VÝZKUM



Od zdrženlivého postoje k pečlivému zkoumání

DAVID SKORUNKA



prostory
individuální, párové a rodinné konzultace



Výzkumné počátky



- **The Bateson Research Project (1953-1962)**
 - G.Bateson, D.Jackson, J.Haley, W.Fry, P.Watzlawick
- **Mental Research Institute**
 - D.Jackson, V.Satir, J.Riskin, P.Watzlawick, J.Haley, J.Weakland

„Zlaté“ časy



Eia Asen (foto: Kubička)

„Kdysi dávno, velcí pionýři rodinné terapie jezdili pravidelně po světových turné, předváděli zázraky s pomocí i bez pomoci tzv. zázračné otázky. Za sebou nechávaly zástupy přesvědčených následovníků, kteří se posléze, obvykle neúspěšně, pokoušeli napodobit demonstrované ryzí intervence. Věřící i nevěřící se poté dohadovali o svých vlastních případech a v průběhu času jsme byli svědky zrodu rozdílných škol, myšlenkových systémů a variant praxe. Jejich zástupci spolu často soupeřili, místo aby si uvědomili, že se navzájem doplňují.“

Asen, 2004, s.280

Rodinná terapie jako sekta?



„Současná rodinná terapie, bohužel, vykazuje řadů rysů charakteristických pro náboženský směr s několika soupeřícími sektami, v jejichž čele stojí charismatičtí proroci vedoucí spolu nesmiřitelné konflikty. Každý z nich tvrdí, že jeho pohled je pravdivý, ale pouze několik málo z nich reprezentuje profesi zakotvenou v etických zásadách a zdravé skepsi.“

Werry, A.J.: Journal of Family Therapy, 1989

Skeptický pohled na vědecké zkoumání



- **Pochybnosti**
 - o konceptech, v nichž je tzv. patologie individuálně založená
- **Polemika**
 - s představami jednoduché lineární kauzality
- **Kritika**
 - Pozitivistického chápání vědy, jednostranně zaměřené metodologie výzkumu a designu studií

Mohou tradiční metody zachytit a zkoumat procesy, které jsou svou podstatou rekurzivní, vzájemně propojené a vzájemně se ovlivňující ???

Sílicí zájem o výzkum



Journal of Marital and Family Therapy, 1995

Zvláštní vydání zaměřené na výzkum, W.Pinsof, L.Wynne

Přehled výzkumu účinnosti rodinné terapie

Asen, E.: *Advances in Psychiatric Treatment*, 2002, 8, 230-238

Metaanalýza přístupů rodinné terapie

Shadish, W.R., Baldwin, S.A.: *Journal of Marital and Family Therapy*, 2003, 29,547

Bergin's and Garfield's.: Handbook of Psychotherapy and Behavioral Change, 2004,

Zpráva o výzkumu systemické rodinné terapie

Stratton, P. Association of Family Therapy (AFT), 2005

Carr, A. The effectiveness of family therapy and systemic interventions for child-focused problems. *Journal of Family Therapy*, 2009, 31.

Carr, A. The effectiveness of family therapy and systemic interventions for adult-focused problems. *Journal of Family Therapy* , 2009, 31.

Von Sydow, K., Beher, S., Schweitzer, J., Retzlaff, R. The efficacy of systemic therapy with adult patients; A meta-content analysis of 38 randomised controlled trials. *Family Process*, 2010, Vol. 49., No.4.

Oblasti zkoumání v psychoterapii



1.

Výsledek
(*Outcome*)
Účinnost
(*Efficacy,*
Effectiveness)

**FUNGUJE TO?
CO
JE ÚČINNĚJŠÍ?**

2.

Proces
psychoterapie
aneb
Co se děje
během PST?

**JAK
TO FUNGUJE?**

3.

Teoretická
východiska,
předpoklady,
koncepty.

**PROČ
TO FUNGUJE?**

Je rodinná/systemická terapie účinná?



Rodinná/systemická terapie je účinná!!!

- Ve **34 z 38** kontrolovaných, randomizovaných studiích, byla systemická terapie buď účinnější nebo stejně účinná jako jiná forma terapie
 - Afektivní poruchy zejm. deprese
 - Poruchy příjmu potravy
 - Somatická onemocnění
 - Návyková onemocnění
 - Schizofrenie (v kombinaci s medikací a dalšími postupy)
 - Poruchy chování
 - Potenciál též u anxiousních a somatoformních poruch

RT programy pro specifické problémy doložené výzkumem

● Poruchy chování v dětství a dospívání

- Intervenční programy v rámci institucí

● Drogové závislosti

- RT jako klíčový faktor v porovnání se skupinovou či individuální terapií

● Schizofrenie

- Psychoedukační programy, doplnění farmakoterapie, otázka relapsu

● Některé poruchy v dětství a dosp.

- Deprese, poruchy příjmu potravy

Kriteria účinnosti programu

1. Výzkumný design
2. Manualizovaná terapie
3. Signifikantní pozitivní výsledky
4. Replikace výsledků na dalších místech
5. Důkaz o trvání pozitivních výsledků nejméně 1 rok po skončení léčby

Rozkol mezi praxí a výzkumem



Ověřené a doložené přístup RT
(*FBest; Family Based Empirically Supported Treatments*)

Functional Family Therapy

Multidimensional Family Therapy

Multisystemic Therapy

Strukturální rodinná terapie

Alexander, Sexton, Leigh Mease, 2004

Attachment-based family therapy

Emotion-focused couple/family therapy

Strategická

Strukturální

Kognitivně behaviorální

Kontextuální terapie

Transgenerační

Psychoanalytické vč.

inspirace teorií objektivních vztahů

Experienciální včetně

modelu Satirové

Psychoedukační

Milánská systemická

Na řešení zaměřená

Konstruktivistické přístupy

Konstrukcionistické přístupy

Feministicky zaměřená RT

Narativní

Hellingerovo pojetí

atd.

RT a tzv. outcome research



- **SCORE Project (UK, EU)**
 - Systemic Clinical Outcome and Routine Evaluation
 - Self-report outcome measure, 15 položek (podrobnější verze 40 pol.)
 - P. Stratton et al. www.aft.org.uk
 - Stále probíhá vyhodnocování citlivosti na změnu v podobě rodinného fungování jako výsledku systemické párové/rodinné terapie
 - Probíhá testování a validizace v 16 evropských zemích
- **STIC Project (USA)**
 - Systemic Therapy Inventory of Change
 - Self-report dotazník zaměřený na posuzování změny v průběhu systemické terapie u jedince, páru, rodiny, dítěte
 - W.Pinsof et al.

Proces rodinné terapie



- Co se odehrává v průběhu procesu rodinné terapie?
- Jaké mechanismy změny jsou zodpovědné za výsledek rodinné terapie?
- Jak příslušníci různých škol rodinné terapie pracují s určitými procesuálními fenomény?
 - Např. práce s obviňováním mezi členy rodiny v průběhu rodinné terapie
 - Výzkum porovnávající styl práce terapeutů hlásících se ke konstrukcionistické/narativní perspektivě
 - Různé formy „zacházení“ s obviňováním a pocity viny u různých terapeutů, přestože společné sdílení výchozích premis

Perspektiva a zkušenost terapeuta



- „Zažívání negativních emocí je nevyhnutelnou součástí komplikovaného a nepředvídatelného procesu terapie a neměli bychom to považovat projev toho, že terapeut je nezkušený nebo že dělá svou práci špatně.“

Rober, 2010, s. 2.

- Nejčastější pocity: **strach, vztek**
pocity bezmoci, rozpaky, stud, ale i nuda...
- Časté pocity nejistoty a pochybnosti o vlastních schopnostech a dostatečné kompetenci.
 - Riziko narušení terapeutické aliance (*alliance ruptures*)
 - Riziko bezvýhodné situace (*impasse*), která negativně naruší terapeutický proces.

Safran et al., 2002; Rober, 1999, 2010, Flaskas, 2005

Mechanismy změny v rodinné terapii



- **Redefinování problému**
 - Různé úhly pohledu, změny týkající se obviňování jedině zodpovědnosti za řešení a změnu
- **Vyřešení/překonání bezvýchodné situace, „**
- **Zmírnění negativních pocitů a konfliktních interakcí během sezení**
- **Zlepšení vzájemné komunikace a schopnosti zvládnání projevů chování**
- **Terapeutické spojenectví**
 - společné úsilí terapeuta a klientů, nikoli pouhá terapeutova technika

Nespecifické
faktory změny

- Rodina
- Terapeut(ka)
- Strukturování terapie



SOFTA System for Observing Family Therapy Alliances

SOATIF Sistema de Observación de Alianza Terapéutica en Intervención Familiar

SOFTA	Studies	SOFTA Instruments	Other Instruments	Resources and activities	Researchers	Links
						
SOATIF	Estudios	Instrumentos SOATIF	Otros Instrumentos	Recursos y actividades	Investigadores	Enlaces

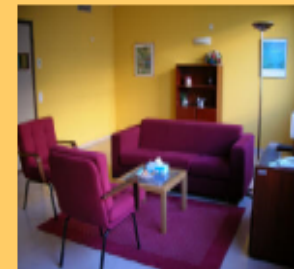
Photos Chema Mado



This book on therapeutic alliance and the SOFTA model is available from APA Books
Book contents



Libro sobre la alianza teraéutica y el SOATIF publicado en Paidós
Información y pedidos



Unidad de Investigación en Intervención y Cuidado Familiar, UDC
Entra en la UIICF

Terapeutická aliance-klíčový faktor



- Projekt **SOFTA** (USA, Španělsko)
(**S**ystem for **O**bserving **F**amily **T**herapy **A**lliances)
 - M.Friedlander, L.Heatherington, V. Escudero et al.
 - **SOFTA-o** pozorování sezení či videonahrávek
 - **SOFTA-s** self-report
 - **e-SOFTA** elektronická podoba
 - Vše jak pro klienta(y) tak pro terapeuty
 - Původně pro výzkum, posléze i pro klinickou praxi a vzdělávací programy (rozvoj dovednosti k budování terapeutické aliance)
 - www.softa-soatif.net

Dimenze terapeutické aliance v RT



**Postoj/motivace
k terapeutické spolupráci**

**Angažovanost
v terapeutickém procesu**

**Emoční vztah
s terapeutem**

**Kognitivně-behaviorální
„zapojení se“ klientů do terapie**

**Afektivní „zapojení se“
klientů do terapie**

**Sdílený pocit
sounáležitosti v rodině**

**Bezpečí
v terapeutickém systému**

Vztahy klientů k (v rámci) rodinného systému

Terapeutická aliance v RT

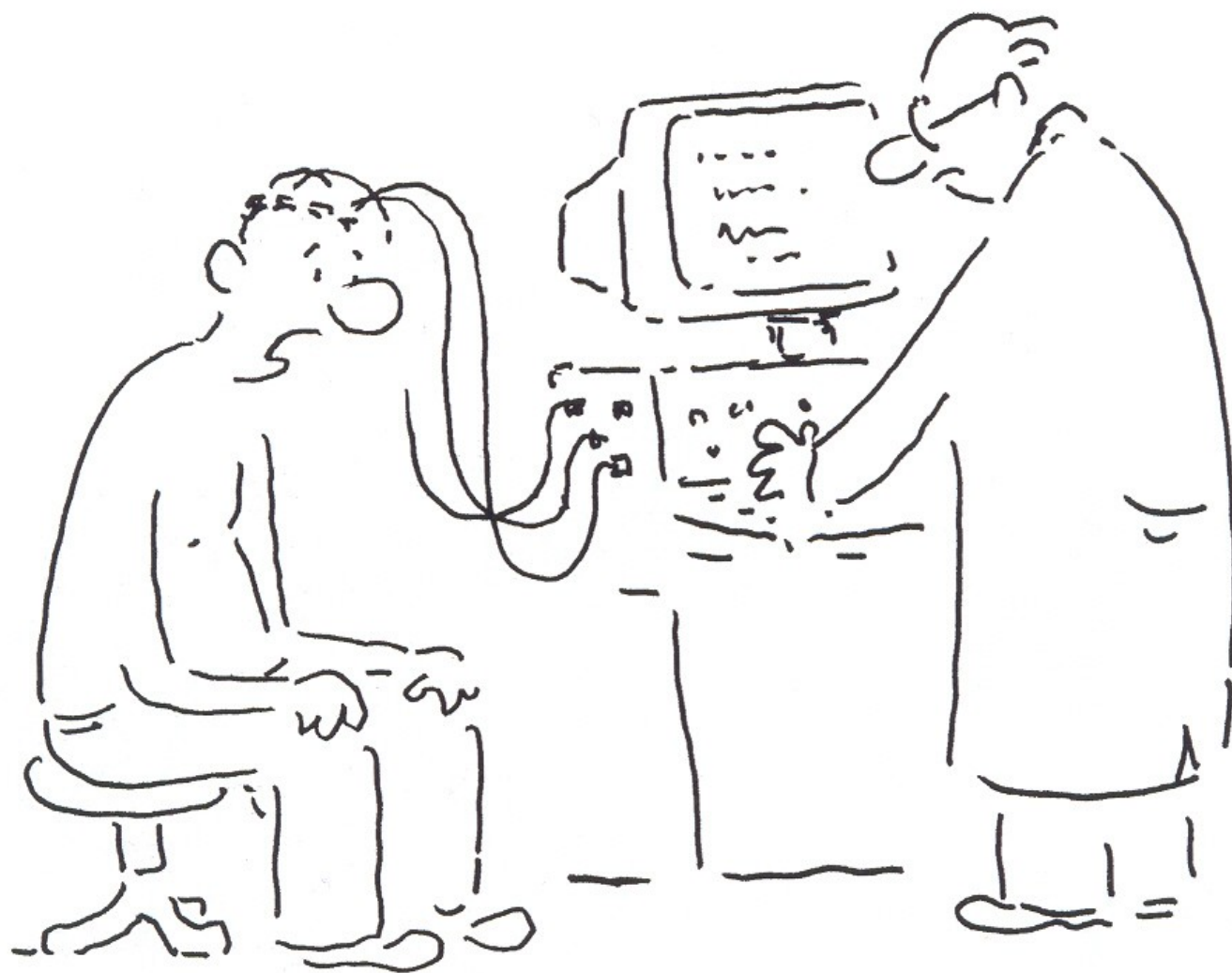


- Odlišnosti od individuální terapie
 - Komplexnější než dyadický vztah (vztahování se ke vztahu)
 - Různá míra motivace u jednotlivých členů rodiny
 - Různé potřeby a očekávání u jednotlivých členů rodiny
 - Různé tzv. *attachment patterns* v různých dyádách
 - Rodinná tajemství
 - Rozdíly v moci mezi členy rodiny
 - Různé fáze životního cyklu (vývoj)
 - Nelze vyloučit vznik tzv. vztahových trojúhelníků (gender a pohlaví terapeuta zde hraje roli)
 - Narušení terapeutických aliancí je časté.
 - Všichni nemohou mít z terapie vždy stejný užitek

Realita v praxi



- Průzkum v USA mezi 2598 rodinnými terapeuty.
- **Který z rodinných terapeutů v posledních 25 letech nejvíce ovlivnil vaší klinickou praxi?**
 1. **Salvador Minuchin**
 2. **Virginia Satir**
 3. **Murray Bowen**
 4. Milton Ericson
- **95,8% terapeutů kombinuje více přístupů**, víceméně v eklektickém duchu.
- Pořadí přístupů: KBT (68,7%), **MFT (49,8)**, *Mindfulness therapy* (41,4)



TAM NIC NENAJDĚTE, PANĚ DOKTORĚ. JÁ MÁM NERVY V PRDELI.