

# **METODY VÝVOJOVÉ PSYCHOLOGIE**

2. 3. 2010

# Metoda ve VP

- **metoda** - vždy určená předmětem zkoumání
- ve VP je předmětem zkoumání **duševní vývoj** (vývoj činností, vývoj duševních procesů, vývoj trvalejších dispozic)
- **vývoj** - dlouhý sled různých změn, proces rozprostřený v čase - tomu musí odpovídat i metoda, která je schopná vývoj zachytit.

# Specifický problém

- Duševní vývoj probíhá velmi pomalu, proto je téměř vyloučeno přímé pozorování, změny, které nelze přímo vnímat, poznáváme nepřímou: **srovnáním**
- Sledujeme: Výchozí stav (před změnou) x výsledný stav (po změně)

# Metodologický princip ve VP

- Hlavním metodologickým principem VP je **srovnávání** (KOMPARACE) následných stavů, jimiž vývoj postupně prochází.
- Zachytí se tak jednotlivé stavy - stadia vývoje, nikoliv vývoj jako takový. Čím jemnější změny chceme zachytit, tím menší časové intervaly musíme popsat.



# Metodologický princip ve VP 2

- **Stav vývoje**

není to každý okamžik, ale určitý časový interval (týden, měsíc, rok...), v němž určitý vývojový jev zůstává bez podstatné změny. Je to tedy velmi relativní pojem, který závisí na individuálním tempu vývoje.

# I. METODOLOGICKÉ PŘÍSTUPY (STRATEGIE)

- A. prospektivní přístup  
(katamnestický)
- B. retrospektivní přístup  
(anamnestický)
- C. kombinace obou

# A. PROSPEKTIVNÍ PŘÍSTUP

- 1. longitudinální (podélný) přístup
- 2. transverzální (příčný, průřezový) přístup
- 3. kombinace obou (1. a 2.)

# A. PROSPEKTIVNÍ PŘÍSTUP

## základní charakteristika

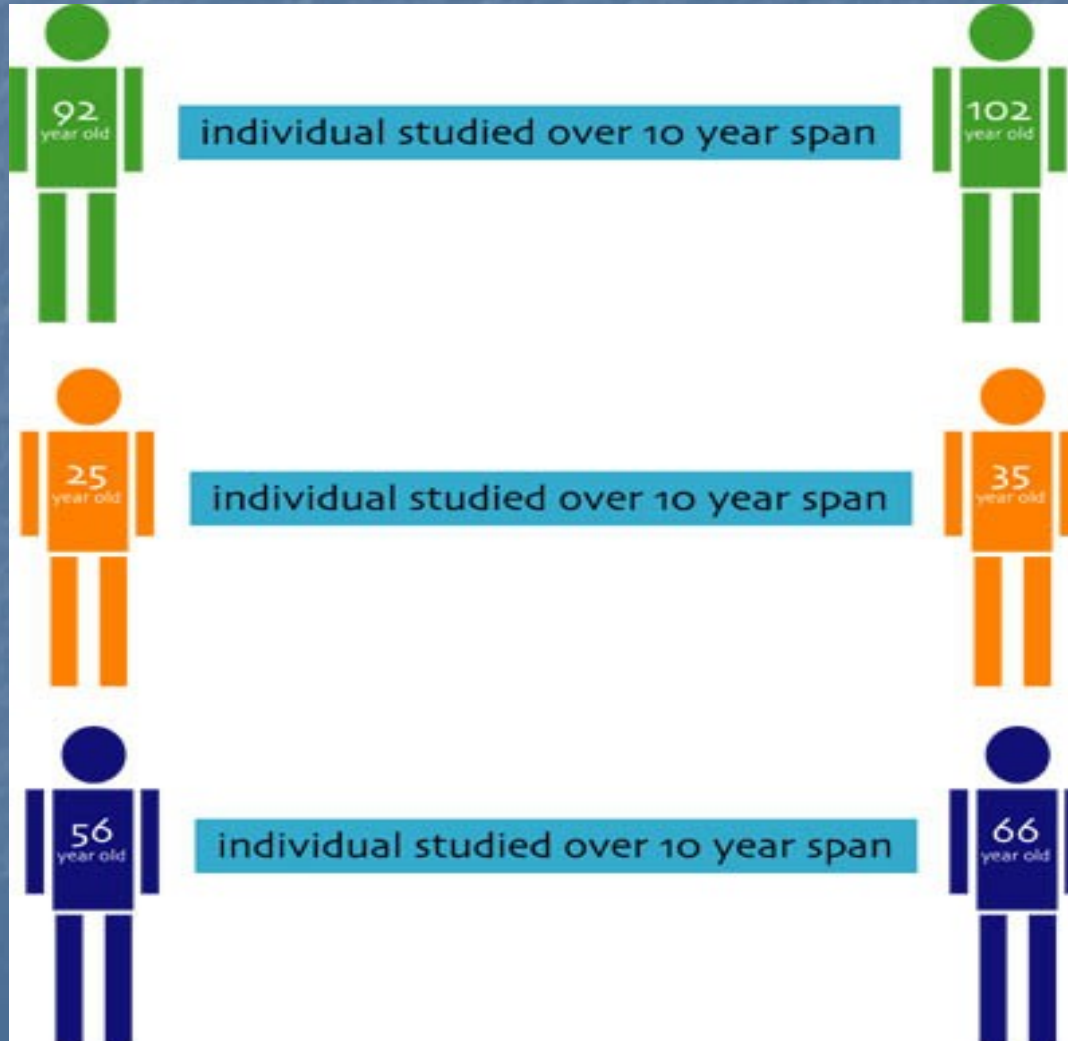
- Zachycuje faktický časový průběh vývoje (minulost, přítomnost, budoucnost).
- Je adekvátnější než přístup retrospektivní, protože dovoluje získávat přímá data z pozorování či experimentu - pracuje se s přítomností.



# A1) Longitudinální (podélný) přístup /LP/

- Principem je, že jednu skupinu zkoumaných osob sledujeme několik let.
- Např. sledujeme vývoj paměti ve věku 3, 4, 5, 6 let – u stejné skupiny jedinců
- Bývá sledována jedna nebo většinou více proměnných (paměť, intelekt...)

# Longitudinální výzkum - princip



# Druhy longitudinálních výzkumů

Longitudinální výzkumy mohou být různě dlouhé:

- *krátkodobé* - do 3 let trvání....obvyklé v raných fázích vývoje, kdy je vývojové tempo nejrychlejší
- *střednědobé* - 3 až 5 let
- *dlouhodobé* - 10 až 20 let

# Výhody longitudinálních výzkumů

- lze získat informace o skutečném vývoji jedince v čase
- lze získat informace o tom, jak předchozí stav vývoje ovlivnil následující stav, je pak možná spolehlivější predikce (předpověď) pozdějšího stavu vývoje
- longitudinály jsou ve vývojové psychologii gnozeologicky nejcennější



# Nevýhody longitudinálních výzkumů

- neekonomičnost (vysoké náklady, hlavně čas)
- redukce původního vzorku zkoumaných osob - v průběhu času vzniká odpad stěhováním, úmrtím, subjektivní důvody = úmrtnost vzorku

# Nevýhody longitudinálních výzkumů 2

- „Generační“ změny - v průběhu času se nemění jen jedinec sám, ale i celá společnost.
- Obtížněji odlišitelné - co je důsledek změny jedince a co důsledek změny společnosti

# Nevýhody longitudinálních výzkumů 3

- Nepružné z hlediska užívaných metod - v průběhu času se mohou změnit ba dokonce překonat výchozí teoretické koncepce
- Získaných dat není možné rychle a beze zbytku využít v praxi

# Nevýhody longitudinálních výzkumů 4

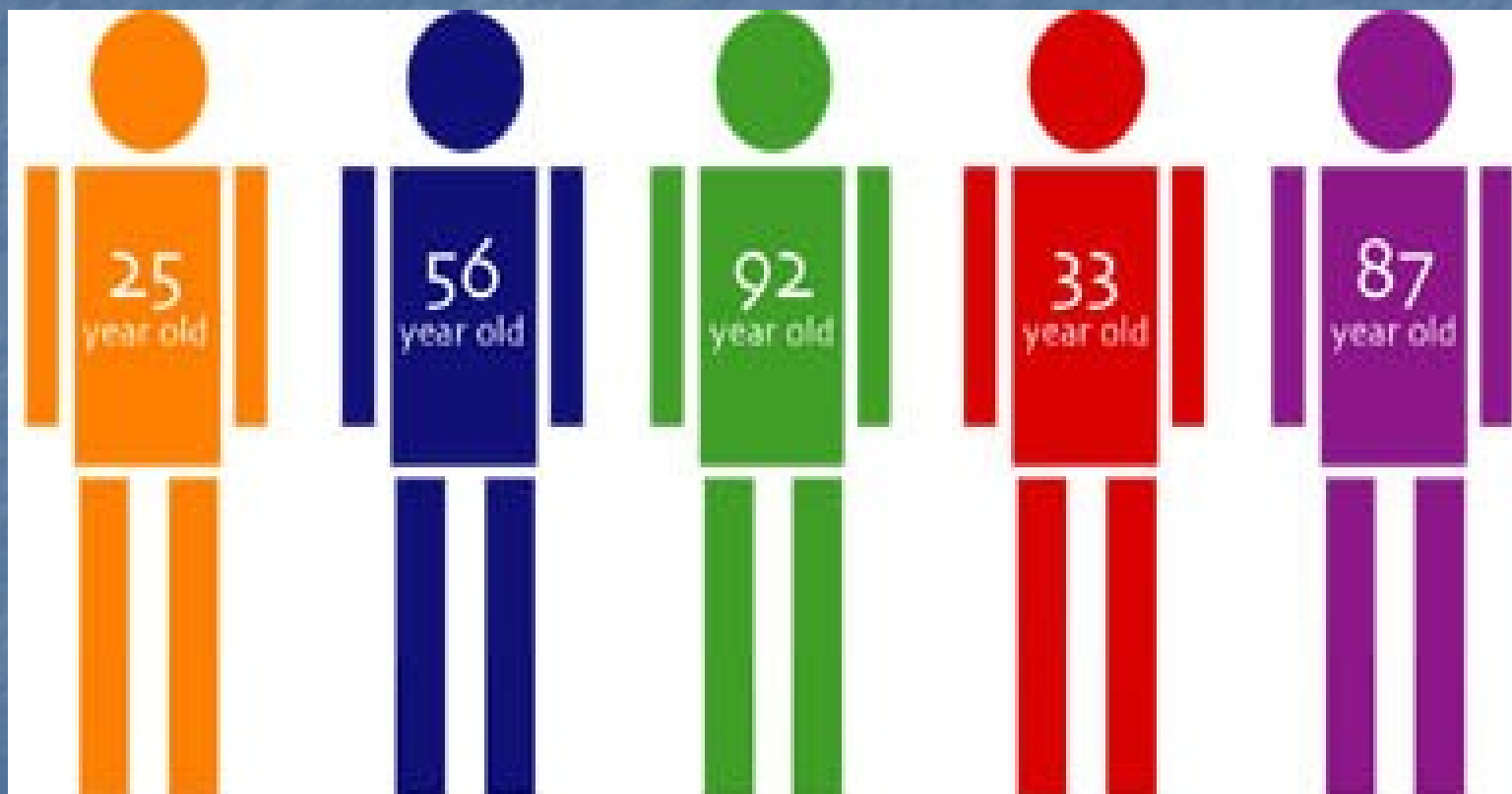
- Nevýhod přibývá úměrně s délkou výzkumů
- Rozumným kompromisem jsou krátkodobé longitudinály - do 5 let



## A2) Transverzální (příčný, průřezový) přístup (TP)

- Principem je, že pro každou věkovou úroveň máme jednu skupinu zkoumaných osob.
- Např. sledujeme vývoj paměti ve věku 3, 4, 5, 6 let – máme skupinu dětí tříletých, čtyřletých...
- čtyři (n) skupin ZO - jedna nebo více proměnných (paměť)

# Průřezový výzkum - princip



# Srovnatelnost zkoumaných skupin

- Z hlediska metodologie musí být jednotlivé skupiny srovnatelné v mnoha různých znacích (n dívek = n chlapců, srovnatelné IQ, sociální prostředí...).
- Lišit se mohou pouze věkem.

# Srovnatelnost zkoumaných skupin 2

- Výběr znaků, v nichž mají být skupiny vyrovnány je dán tím, co zkoumáme.
- Častý metodologický problém: mnohdy se předem neví, které znaky mají na zkoumanou oblast vliv.



# Způsoby vyrovnávání skupin

- **1. skupinové srovnávání** - různé skupiny jsou stejné tehdy, vykazují-li stejné průměrné hodnoty znaků, které zkoumáme
- **2. párové srovnávání** - ke znakům každého jedince v jedné skupině se přiřadí jedinec z druhé skupiny s obdobnými znaky

# Výhody průřezových výzkumů

- Časově ekonomický - v krátkém čase lze získat data o dlouhých úsecích vývoje
- Ekonomicky únosný
- Možnost rychlého využití výsledků

# Nevýhody průřezových výzkumů

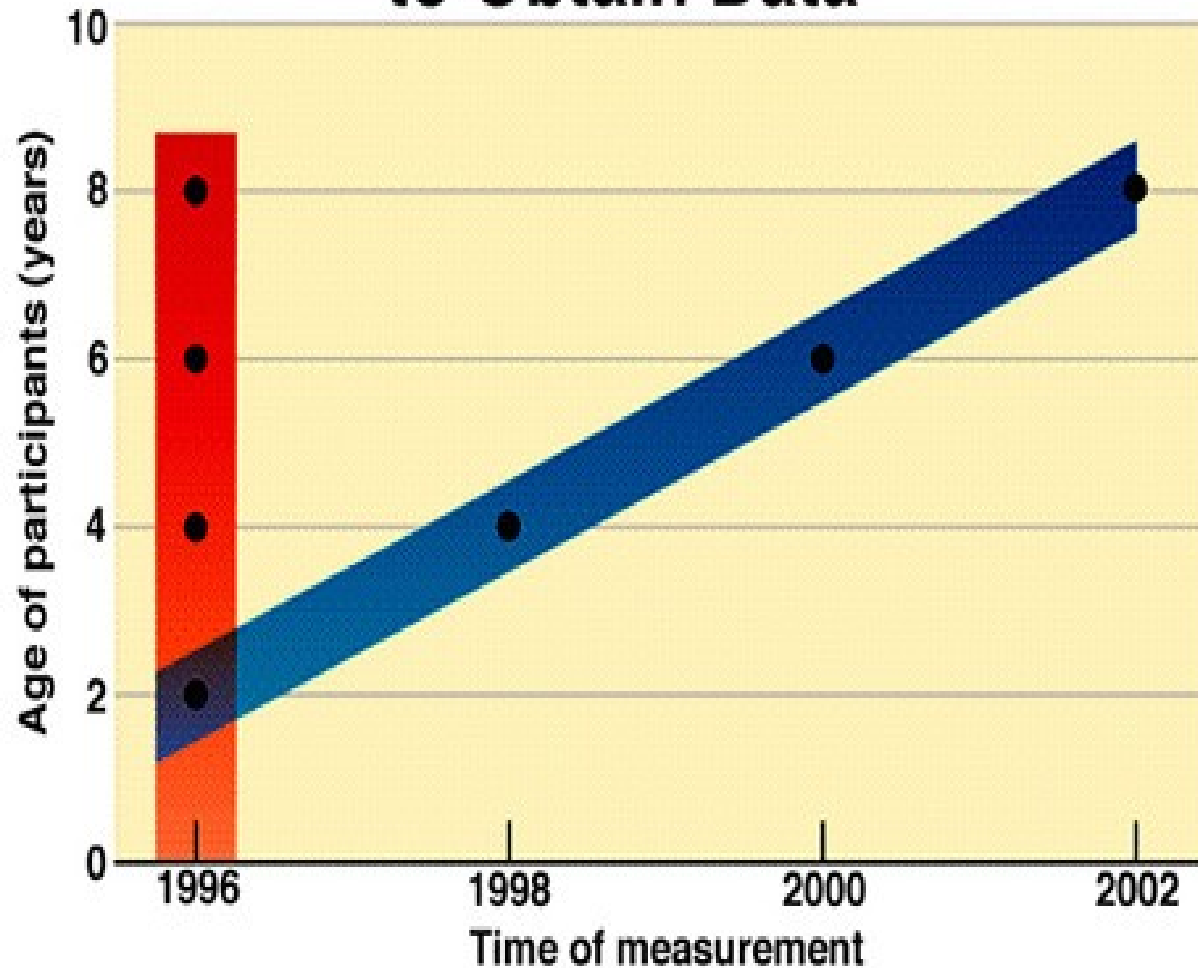
- nic nevíme o minulém vývoji dětí a činitelích, jimiž byl vývoj ovlivněn
- data jsou získaná nikoliv o jedincích, ale o skupině - mohou se tak vytrácet interindividuální odchylky o jedincích - (něco sice umí podchytit statistická analýza, ale...)

# Nevýhody průřezových výzkumů 2

- Nezachycujeme faktický vývoj jedince
- Data o vývoji jsou „smontována“ z dat od různých jedinců na různých věkových úrovních
- Je nebezpečí, že dostaneme málo reprezentativní obraz vývoje jedinců

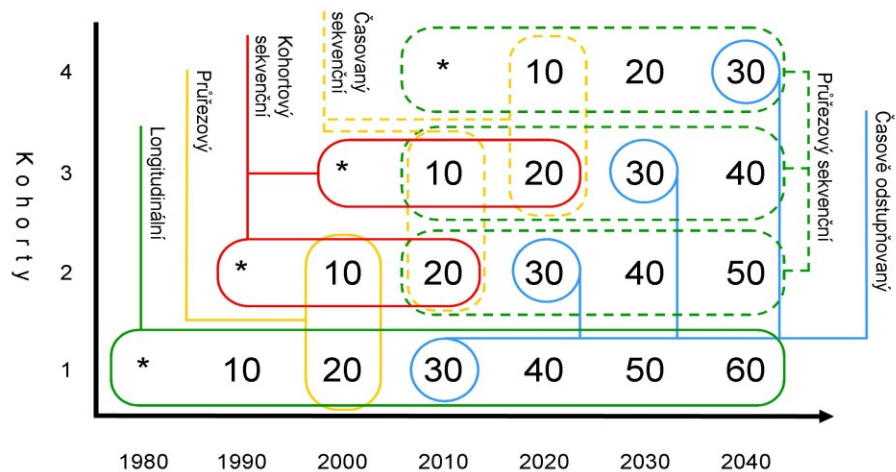


## The Two Most Common Ways to Obtain Data



# Kombinace obou přístupů

Zrychlený, semilongitudinální výzkum, sekvenční výzkum



# II. Metody k získání konkrétních dat o duševním vývoji

## Základní druhy metod

- pozorování
- experiment
- rozhovor
- dotazník
- analýza činnosti

# Klasifikace metod

- metody **výzkumné**
- součást teorie
- odhalují obecně platné zákonitosti
- metody **diagnostické**
- součást praxe
- odhalují odchylky od normálu



# Metody přímého poznávání skutečnosti

## *pozorování, experiment*

- Subjekt (badatel) stojí „tváří v tvář“ poznávané skutečnosti.
- Jde použít pro jevy a situace, které se odehrávají „v tomto čase na tomto místě“.

# Typy psychologického pozorování

- systematické pozorování - podle předem stanoveného programu či pozorovacích kategorií, zaměřuje se na předem určené charakteristiky
- náhodné pozorování - poskytuje částečné informace z určité situace, např. psychologické vyšetření

# Typy psychologického pozorování 2

- individuální pozorování - zaměřeno na 1 dítě (PO), buď izolovaně nebo v rámci určité skupiny
- skupinové pozorování - v přirozených podmínkách nebo v laboratoři

# Typy psychologického pozorování 3

- sebepozorování (introspekce) -  
použitelná spíše až v pubescenci a  
adolescenci, kdy má člověk k  
sebeopozorování sklon, je však vždy  
dobré kombinovat s dalšími metodami



# Experiment

- Zavedení experimentu do psychologie umožnila statistika a přístrojová technika.

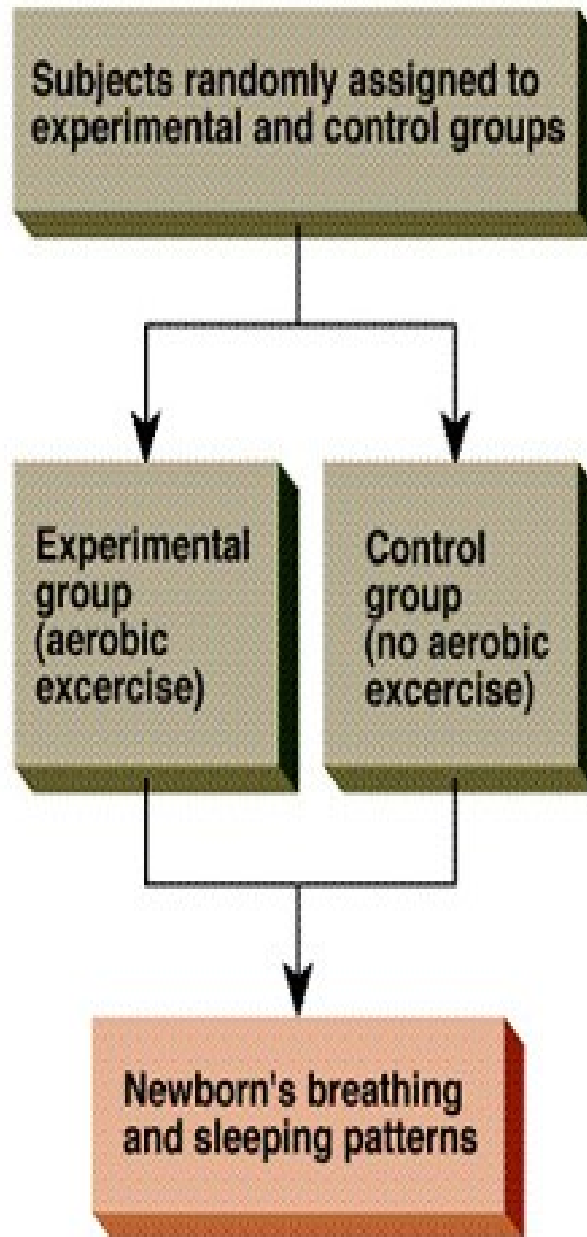
Požadavky na experiment dle Wundta:

- určitelnost začátku a konce děje
- možnost sledovat děj pozorně
- možnost sledovat děj opakovaně
- možnost plánovitě měnit experimentální podmínky

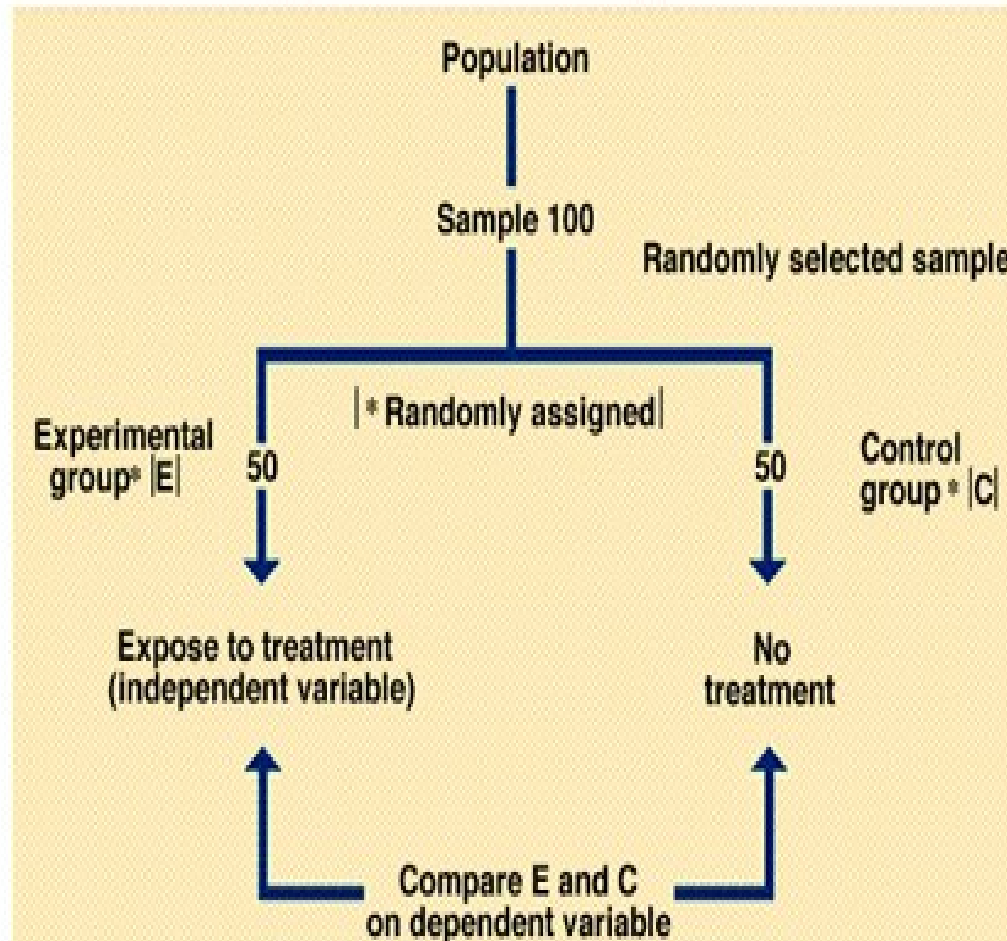
# Principles of Experimental Strategy

Independent variable

Dependent variable



# Design for an Experiment



**Conclusion: Any difference between the experimental group and the control group is due to treatment received by the experimental group.**

## B. metody nepřímého poznávání skutečnosti

*rozhovor, dotazník*

- = tzv. explorační metody
- Subjekt (badatel) není v přímém poznávacím kontaktu s poznávanou skutečností.



## B. metody nepřímého poznávání skutečnosti

### *rozhovor, dotazník*

- Získává pouze výpovědi druhých o pozorování a prožívání dané skutečnosti.
- Bariéra znemožňující přímé pozorování je buď prostorová nebo časová, tj. sledovaná situace, jev proběhly v minulosti.

# Předpoklady použití

Předpokládá se u tohoto druhu metod

- schopnost ZO vybavit si dotazované informace z paměti
- pravdomluvnost ZO (zkoumané osoby)

# C. rozbor produktů činnosti

- v zásadě neomezené použití
- kritériem je produkt činnosti sám, tj. co považujeme za produkt činnosti...
- kresby, deníky, stavby z kostek...

# Závislost užívaných metod na věku pokusných osob

- **pozorování, experiment** - lze používat po celý život
- **rozhovor** - ZO musí už umět mluvit
- **dotazník** - předpokládá zvládnutí psaní a určitou mentální úroveň



# Charakteristika základních výzkumných metod ve vývojové psychologii

## Neexperimentální metody

- Případová studie (N=1)
- Pozorování v přirozených podmínkách
- Pozorování v laboratoři
- Dotazování (interview)
- Korelační studie

## Experimentální metody

- experiment



# Případová studie

- Studuje jednotlivce do hloubky
- dozvíme se mnoho dat o vývoji jednotlivého dítěte
- většinou pouze popis
- zřídka pokusy o vysvětlení souvislostí

# Případová studie

## výhody x nevýhody

- Poskytuje detailní obraz o chování jedné zkoumané osoby
- Získané údaje není možno generalizovat na ostatní populaci

# Pozorování v přirozených podmínkách

- Zkoumané osoby jsou sledovány v jejich přirozeném prostředí
- Jejich chováním není manipulováno





# Pozorování v přirozených podmínkách

## výhody x nevýhody

- Známé prostředí neruší přirozené chování sledovaných osob.
- Zdroj výzkumných hypotéz pro korelační studie a experiment
- Nedostatek kontroly podmínek pozorování.
- Většinou nemožnost vysledovat kauzální souvislosti (příčina – následek)
- Možný vliv přítomnosti pozorovatele.

# Pozorování v laboratoři

- Zkoumané osoby jsou sledovány v laboratorních podmínkách
- Jejich chováním není manipulováno



# Pozorování v laboratoři

## výhody x nevýhody

- Poskytuje dobrý popis sledovaného chování.
- Větší možnost kontroly podmínek, za kterých probíhá pozorování.
- Zdroj výzkumných hypotéz pro korelační studie a experiment.
- Většinou nemožnost vysledovat kauzální souvislosti (příčina – následek)
- Někdy vliv přítomnosti pozorovatele.
- Kontrola podmínek prostředí („laboratoř“) může působit nepřirozeně, uměle.

# Dotazování (interview)

- Zkoumané osoby jsou dotazovány na různé aspekty jejich života pomocí rozhovoru či dotazníků
- Otázky volné či strukturované

# Dotazování (interview) výhody x nevýhody

- Vedle sledování chování získáváme výpovědi o životě, postojích, názorech apod. zkoumaných osob
- Paměť dotazovaných
- Věk
- Ochota sdělovat požadované informace
- Způsob položení otázky a jejího pochopení respondentem

# Korelační studie

- Zjišťují existenci a významnost vztahu mezi proměnnými.

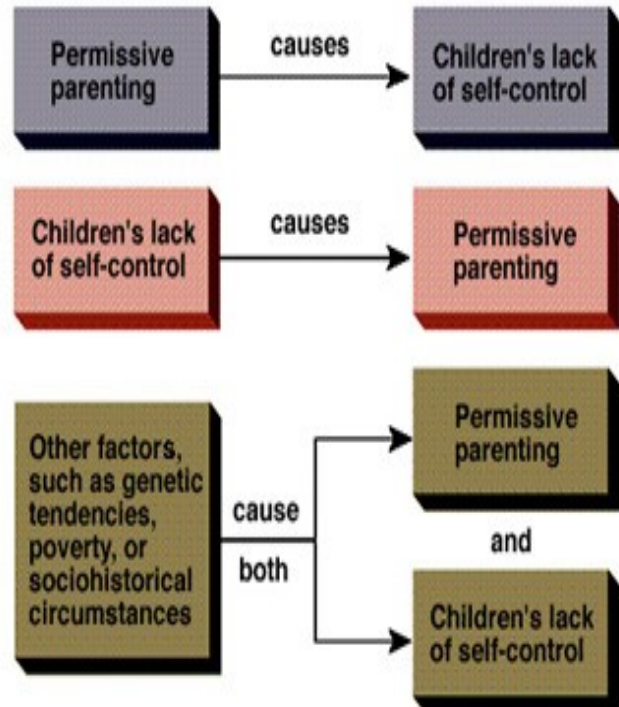
Sanrock, Child Development, 8e. Copyright © 1998. McGraw-Hill Companies, Inc. All Rights Reserved.

## Possible Explanations of Correlational Data

### Observed correlation

As permissive parenting increases, children's self-control decreases.

### Possible explanations for this correlation





# Korelační studie

## výhody x nevýhody

- Umožňují určitou predikci vztahu jedné proměnné na ostatní.
- Neřeší kauzální vztah mezi proměnnými (příčina – následek).



# Experimentální metody

## Experiment

- Procedura s nejvyšším možným stupněm kontroly podmínek a nezávislých proměnných.
- Experiment může prováděn v laboratoři i v přirozených podmínkách nebo se může využít přirozeně se objevivších okolností

# Experiment

## výhody x nevýhody

- Možnost stanovit kauzální vztahy (příčina – následek).
- Vysoce kontrolovaný proces, který může být přesně zopakován jiným experimentátorem.
- Nálezy, obzvláště ty, které byly získány v laboratoři, jsou obtížně zobecnitelné v situacích mimo laboratoř.

# Psychological data in ELSPAC-CZ: Individual psychological examination

## W1 Eight years

## W2 Eleven years

## W3 Thirteen years

## W4 Fifteen years

### Cognition

WISC III

- basic subtests – Ch
- Motor development
- tree drawing, tracing – Ch
- Learning memory test – Ch

WISC IIIUK

- Information, Similarities, Block Design – A
- Learning memory test – A
- Creativity – A, P

Wiener Matrix Test

- g-factor intelligence – A

Creativity – A

### Emotions

Child's temperament – P

Emotional and behavioral problems

- CPQ – P
- Anxiety
- CMAS – P

Cake of fear – A

Cake of fear – A

Depression

- CDT, MFQ – A
- Coping style – A
- Neurotic symptoms
- CCEI – P

Cake of fear – A

Depression

- CDT, MFQ – A
- Coping style – A
- Neurotic symptoms
- CCEI – P

### Relationships

Parenting styles – P

Family roles – Ch, P

Quality of peer relationships – Ch

Parenting styles – A, P

Family life

- communication, activities, roles – A
- structure, history – P

Quality of peer relationships – A

Parenting styles – A, P

Peer attachment style – A

Romantic relationships, dating – A

Family life

- communication, activities, roles – A
- structure, history – P

Relationships in school

- sociometry, classroom climate – A

Marital satisfaction – P

Parenting styles – A, P

Inventory of parent and peer attachment – A

Peer attachment style – A

Children's Perception of Interparental Conflict – A

Romantic relationships, dating – A

Family life

- communication, activities, roles – A
- structure, history – P

Marital satisfaction – P

General structure of individual examination:  
Adolescent comes accompanied by one of his/her parents.

- Interview with the adolescent (approx. 45 min) with immediate observation sheet
- Self-report questionnaires and tests – child or adolescent (Ch/A)
- pen and paper, computer-administered
- Self-report questionnaires – parent (P)
- Take-home self-report questionnaires – A, P

Individual feed-back report to parents and since age 13 separate reports to adolescents.

### Self & Identity

The Colour Semantic Differential Test – A

Tree drawing and narrative – A

Carey Temperament Scales – P

Religiosity – A

Vocational orientation – A

5F Personality

- Little Five – A
- NEO – P

Temperament – A

Self-esteem – A

Narrative about myself – A

Body satisfaction – A

Religiosity – A

Belief in just world – A

Vocational orientation – A

5F Personality

- NEO – A

Belief in just world – A

Clarity of Self, Possible Selves – A

Narrative about myself – A

Body satisfaction – A

Religiosity – A

Music preferences – A

Vocational orientation – A

### Activities

Adolescents' risk behavior – A, P

Interests, hobbies – A

Adolescents' risk behavior – A, P

Internet use habits – A

Sample: a subsample of ELSPAC-CZ, N=600 (W1:age 8:883).



# Díky za pozornost

