

PSYCHICKÁ DEPRIVACE

VÝVOJOVÁ PSYCHOLOGIE I

POTRAVA vs. BEZPEČÍ


- Harry Harlow – rhesus monkeys (1958)





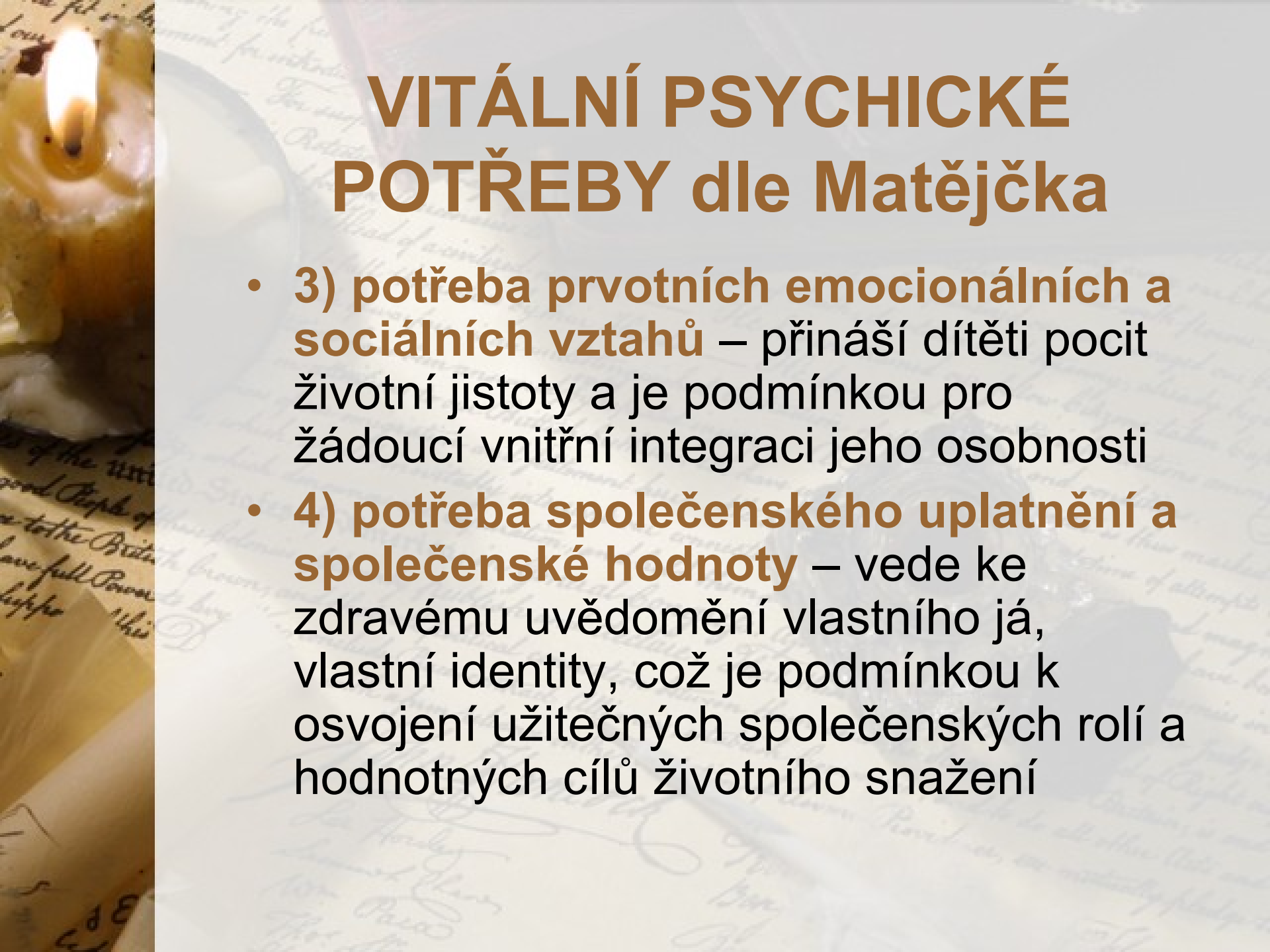
PSYCHICKÁ DEPRIVACE

- citové strádání
- neuspokojování vitálních psychických potřeb



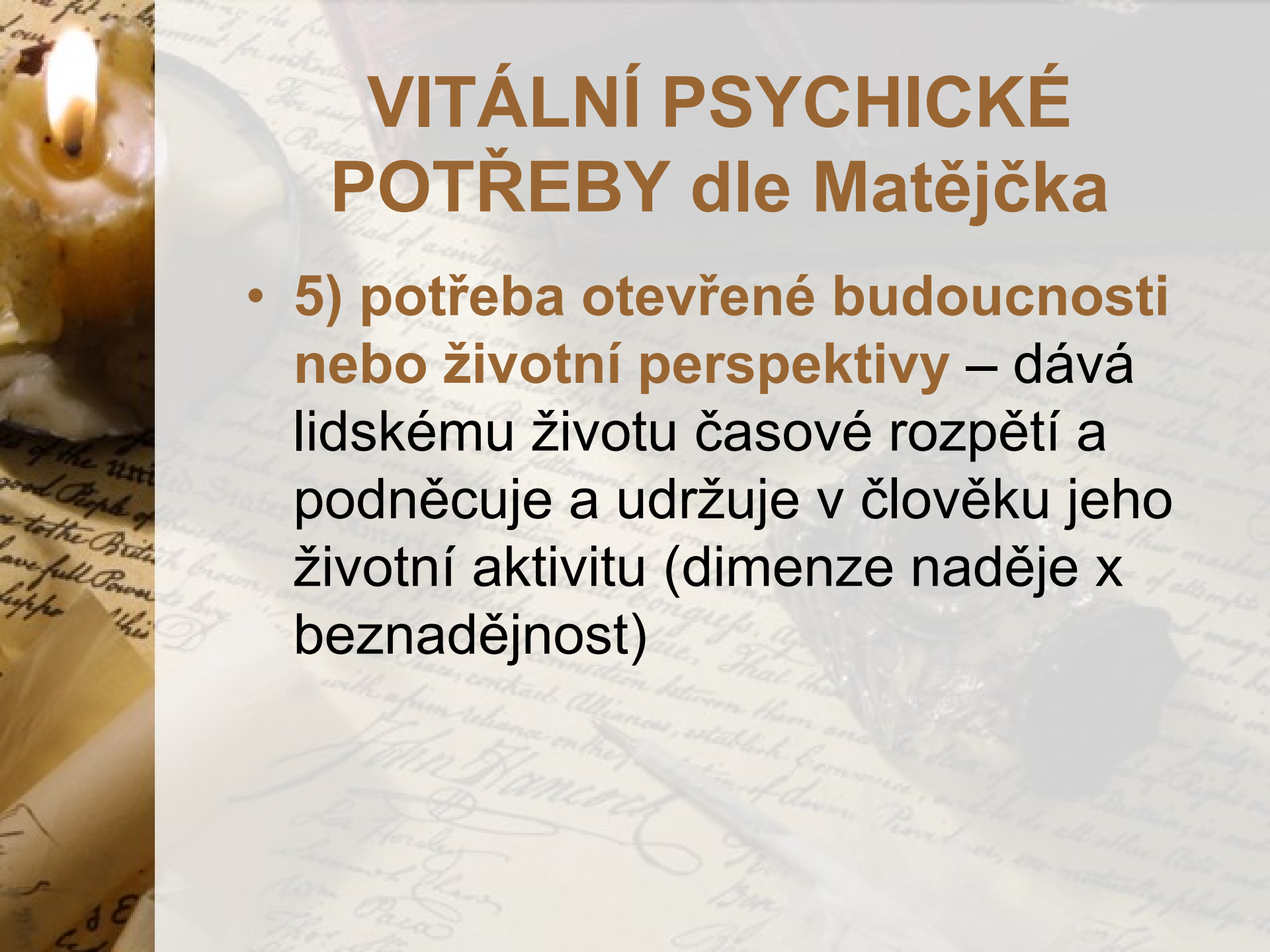
VITÁLNÍ PSYCHICKÉ POTŘEBY dle Matějčka

- **1) potřeba určitého množství, proměnlivosti a kvality vnějších podnětů** – umožňuje naladit organismus na žádoucí úroveň aktivity
- **2) potřeba určité stálosti, řádu a smyslu v podnětech, tj. potřeba smysluplného světa** – umožňuje, aby se z podnětů staly zkušenosti, poznatky a pracovní strategie (jde tedy o základní podmínky pro jakékoliv učení)



VITÁLNÍ PSYCHICKÉ POTŘEBY dle Matějčka

- **3) potřeba prvotních emocionálních a sociálních vztahů** – přináší dítěti pocit životní jistoty a je podmínkou pro žádoucí vnitřní integraci jeho osobnosti
- **4) potřeba společenského uplatnění a společenské hodnoty** – vede ke zdravému uvědomění vlastního já, vlastní identity, což je podmínkou k osvojení užitečných společenských rolí a hodnotných cílů životního snažení



VITÁLNÍ PSYCHICKÉ POTŘEBY dle Matějčka

- **5) potřeba otevřené budoucnosti nebo životní perspektivy** – dává lidskému životu časové rozpětí a podněcuje a udržuje v člověku jeho životní aktivitu (dimenze naděje x beznadějnost)



OKOLNOSTI VEDOUcí K DEPRIVACI dle Matějčka

- extrémní sociální izolace
- ústavní výchova
- deprivace v rodině
- děti se zvýšenou vnímavostí vůči deprivacím vlivům



EXTRÉMNÍ SOCIÁLNÍ IZOLACE – KRAJNÍ PŘÍPADY ZANEDBANOSTI

- **extrémní sociální izolace** – děti izolované od lidské společnosti
 - A. Gesell (1940) – Amala a Kamala – tzv. vlčí děti
 - J. M. G. Itard (1807) – Aveyronský divoch



EXTRÉMNÍ SOCIÁLNÍ IZOLACE – KRAJNÍ PŘÍPADY ZANEDBANOSTI

- **izolace uvnitř společnosti**

- Kašpar Hauser (syndrom Kašpar Hauser) – nalezen 1828 v Norimberku
- dětství údajně prožil v temném sklepení

EXTRÉMNI SOCIÁLNÍ IZOLACE – KRAJNÍ PŘÍPADY ZANEDBANOSTI

- izolace uvnitř společnosti

1970 – Genie – USA

- v izolaci od 2 do 13 let
- uměla jen slova „stop it“, „nomore“, „no“ (a několik dalších zákazů)

v současnosti – případy
Kuřim, Fritzl





EXTRÉMNÍ SOCIÁLNÍ IZOLACE – KRAJNÍ PŘÍPADY ZANEDBANOSTI

- **Koluchové dvojčata – Koluchova twins (1976)**
 - od 18 měsíců do 7 let týráni a izolování
 - stěží uměli chodit, děsili se běžných věcí i lidí, pouze základy řeči
 - v testech inteligence v pásmu těžkého podprůměru
 - → dle tehdejších předpokladů měly být následky psychické deprivace v tomto věku již nevratné
 - po umístění do pěstounské péče velký pokrok ve vývoji – ve 14 letech v IQ testech 100 bodů, oblíbení mezi vrstevníky, absolvovali střední školu



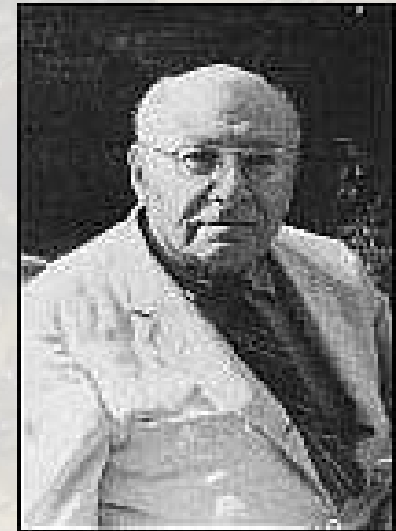
ÚSTAVNÍ PÉČE

- **Robertson & Robertson (1969) – The study of John (John, 17 měsíců)**
 - umístěn do jeslí/ústavu na 9 dní kvůli hospitalizaci matky
 - 1. den – snaha o kontakt s pečovatelkou, protest při jejím odchodu
 - 2. den – stále se snaží o kontakt s pečovatelkami, je velmi tichý, na návštěvu přichází jeho otec, John je po jeho odchodu rozrušen
 - 3. – 5. den – projev zoufalství, smutně postával v koutě, občas se snaží o kontakt, ale většinu času si hraje sám, připoután k medvídkovi, kýve se, třepe rukama, hodně pláče
 - 6. den – návštěva otce, John do něj bije, štípe ho, potom se tváří spokojeně, ale když zjistí, že otec odchází opět bez něj, opět se rozzlobí, drží se deky
 - 7. – 8. den – zoufalství, nehraje si, nejí, leží na medvídkovi
 - 9. den – matka ho vyzvedává, nechce si jí sednout na klín, jde raději k examinátorovi, který celý proces během předchozích dní sledoval; když přichází otec, John jde k němu *a na matku se podívá tvrdým odcizeným pohledem tak, jak nikdy předtím*

ÚSTAVNÍ VÝCHOVA

- **Spitz – HOSPITALISMUS – ANAKLITICKÁ DEPRESE:**

- protest
- zoufalství
- odpoutání



- Psychogenic Disease in Infancy (1952)

ÚSTAVNÍ VÝCHOVA





ÚSTAVNÍ VÝCHOVA

- **typy postižení dítěte psychickou deprivací** formují se v závislosti na tom, jaké děti do interakce s depriváčními podmínkami vstupují
 - **typ relativně dobře přizpůsobený**
 - **typ pasivní**
 - **typ sociálně hyperaktivní**
 - **typ sociálně provokující**
 - **typ patologicky hledající náhradní uspokojení za neuspokojení některé základní psychické potřeby**



DEPRIVACE V RODINĚ

- činitele přispívající k zanedbávání dítěte v rodině můžeme dělit na:
 - **vnější** (týkají se konstelace rodiny a jejího zajištění)
 - **vnitřní** (týkají se osobnosti rodiče)



DEPRIVACE V RODINĚ

- **vnější faktory:**

- ztráta matky a osiření dítěte
- nepřítomnost otce
- ztráta obou rodičů (není tak silným prediktorem, neb je v jejím důsledku dítě obvykle volné k adopci)
- nízká socioekonomická úroveň rodiny (často spojeno s vnitřními faktory alkoholismus, drogová závislost, sexuální promiskuita)
- rodiny s velkým počtem dětí
- „přezaměstnanost“ rodičů
- rodiny utečenců
- pozor – etnické menšiny – o deprivaci či zanedbání se může jednat z pohledu majoritní společnosti – nutnost zvažovat odlišnosti, kulturní kontext



DEPRIVACE V RODINĚ

- **vnitřní faktory:**

- citová nezralost a povahová nevyspělost rodičů
- rodiče trpící duševními nemocemi či poruchami
- rodiče s mentální retardací
- vážnými smyslovými poruchami či pohybovou invaliditou (pro srovnání, že k deprivaci ale zákonitě jen kvůli postižení rodičů docházet nemusí:

<http://www.ceskatelevize.cz/porady/10169743721-moji-milovani/20856226880/>)



ZVÝŠENÁ VNÍMAVOST VŮČI DEPRIVAČNÍM VLIVŮM

- děti s motorickým postižením
- děti se smyslovým postižením
- děti s psychickými poruchami



Podrobnosti v povinné literatuře

- Matějček, Z. (1996). Teoretická úvaha nad pozdními následky psychické deprivace a subdeprivace. *Československá psychologie*, 40, 369-375.
- Matějček, Z., Bubleová, V., & Kovařík, J. (1995). Pozdní následky psychické deprivace I. *Československá psychologie*, 39, 481-496.
- Matějček, Z., Bubleová, V., & Kovařík, J. (1996a). Pozdní následky psychické deprivace II. *Československá psychologie*, 40, 14-28.
- Matějček, Z., Bubleová, V., & Kovařík, J. (1996b). Pozdní následky psychické deprivace III. *Československá psychologie*, 40, 81-94.

Studijní texty v IS