

Později tuto zkušenost zapsal, jako by se během ní používala slova, jako by s ním obě Bytosti hovořily anglicky, jako by se stal Třetí Bytostí.

Setkání tří Bytostí se konalo v nezměrném prostoru, v nekonečné soustavě prostorů kdesi poblíž třetí planety malé sluneční soustavy, které vévodila hvězda typu G. Organizaci, kterou zastupovali, vědec později nazval Úřad pro řízení náhod na Zemi (Earth Coincidence Control Office — ECCO).

Hovoří První Bytost: „Sešly jsme se v tomto styčném bodě časoprostoru, abychom přehlédlí vývoj jistého prostředku, který řídíme na planetě Zemi. Nachází se v dalším přechodovém stadiu svého výcviku. Potřebujeme posoudit, co vykonal, co si myslí a jaké jsou jeho motivace. Musíme určit, jaká může být budoucnost jeho poslání v rámci povolené rychlosti vývoje, umožněné lidem na této planetě.“

Druhá Bytost: „Ty, První Bytost, a já, Druhá Bytost, řídíme koordinaci náhod tohoto agenta na Zemi. Považovala jsem za důležitě, abychom toto vše jasně formulovaly ve prospěch Třetí Bytosti, která je zodpovědná za onoho lidského agenta. Je důležité, aby právě teď nepřekročil nejvyšší povolenou rychlost vývoje. Uvědomujeme si však, že mezi lidmi existuje jistý nesoulad, že v jistých oblastech postupuje jejich vývoj příliš rychle a v jiných se naopak ubírá nazpět. Sešly jsme se, abychom se ujistily, že ho Třetí Bytost řídí tak, aby se pohyboval v jistých jasně vymezených mezích a vyvaroval se katastrof, které zažili někteří z dalších našich agentů na zmíněné planetě. Vyslechněme si zprávu Bytosti, která je zodpovědná za tento prostředek.“

Třetí Bytost: „Právě teď se můj agent nachází v obrtné situaci. Potřebuji se poradit, abych věděla, jakým směrem se má nadále ubírat. Prostředek, který obývá, je právě ve stavu hlubokého transu a je ochoten přiblížit nám příčiny svého dilematu.“

Jak obě dobře víte, věnoval spoustu času, úsilí a vzdělání tomu, aby si vytvořil životní příběh. Všechny tři jsme dobře obeznámeny s poněkud náročnými kroky, které musel učinit ve

KAPIOTLA JEDENÁCTÁ

PORADA TŘI BYTOSTI

Jednoho dne v roce 1958 vstoupil John naposledy do nádrže v Národních ústavech zdraví, nasadil si masku a ponořil se do vody. S konečnou platností si uvědomil, že ve vládní instituci nemůže nadále provádět výzkum, jemuž se chce věnovat. Jak se dalo čekat, lidé zodpovědní za výzkum v Národním ústavu duševního zdraví začali vyžadovat kontrolu nad prací v izolační nádrži. A lidé zodpovědní za výzkum mozku v Národním ústavu neurologických chorob a slepoty začínali řídit práci na mozku. Během tohoto pobytu v nádrži měl v úmyslu projít vše, co se za posledních pět let naučil, pokud šlo o výzkum mozku a mysli a podporu tohoto výzkumu.

John se vznášel ve vodě a postupně uvolňoval všechny svaly v těle, což byl víceméně obvyklý postup. Poté uvolnil svoji mysl a oprostil se od zbytků každodenní činnosti. Najednou se ocitl ve zcela novém prostoru, v nové realitě.

Své lidské tělo nechal být. Přestal vnímat svoji lidskou mysl. Stal se jediným bodem vědomí v prázdném, nekonečném prostoru vyplněném světlem.

Z dálky se k němu pomalu přibližily dvě entity, dvě Bytosti. Nastala třístranná výměna čistých myšlenek, významů a pocitů beze slov.

své lidské podobě. Mnohokrát se mnou ztratil spojení, potlačil vědomí o mně a musel být veden prostřednictvím nevědomé mysli. Jindy o mně věděl naopak příliš, takže vědomí o mně musel potlačit, aby byl schopen fungovat ve společnosti jako přijatelná lidská bytost. Občas se nejvíce trápil tím, že z něj ostatní lidé udělali v různých oblastech činnosti nežádoucí osobu.

Pročlal proces zvaný psychoanalýza. Pomocí psychoanalýzy se lidé učí, jak zůstat lidmi a zároveň si uchovat dostatečnou nezávislost na tomto stavu, aby si dokázali být vědomi naší existence. Psychoanalýza kromě toho poskytuje lidským agentům rozumná vysvětlení a základní předpoklady, podle nichž lidé žijí. Pomáhá jim vytvářet vlastní životní příběhy, aby neodhalili naši existenci nebo náš vliv. Umožňuje jim vytvořit si vlastní minulost a pochopit ji z hlediska současné lidské společnosti.

V oblasti vědomí sebe sama, jeho vědomí o mně a svém hlubším já začíná náš agent poznávat nás i náš vliv na něj.

Během výzkumu mozku objevil rozdíl mezi malými mozky (opice) a velkými mozky (člověk a delfín). UVědomil si, že k tomu, aby se mohl věnovat výzkumu mozku a mysli, musí pracovat v instituci, kterou bude řídit sám do té míry, do jaké je to v současné lidské realitě možné. Chápe, že lidská společnost na něj působí způsobem, který umožňuje provádět výzkum v určitých oblastech, a v jiných nikoliv. UVědomuje si, že laboratorní práci v izolační nádrži je obtížné podporovat. Zjistil, že práci na mozku je možné podporovat otevřeně, zatímco práci s nádrží musí tajit. Pokud práci s nádrží vykonával o samotě, nemusel se ohlížet na to, jakým směrem se ubírá.

Začíná si uvědomovat politické a společenské souvislosti svého konání. Je si vědom toho, že jeho poslání dokonale prozkoumat mozek pomocí tisíců elektrod a zpětné vazby mezi vlastním mozkem a jeho zaznamenanou činností přináší výsledky, které za současného vývojového stupně lidského rodu nemůže zveřejnit. Jeho psychoanalytik ho naučil pohlížet mnohem

se věnovat zdokonalování elektrod, aby je mohl bezpečně použít na vlastním mozku. Při pokusech na opicích a delfínech zjistil, že se nejedná o zcela bezpečný postup. Elektrody poškozovaly mozek do té míry, že si nepřál podobné pokusy provádět na sobě ani na jiných lidech.

Po svém působení ve vládní instituci nakonec dospěl k závěru, že mu izolační nádrž poskytuje více informací ve více rozměrech, než by dokázali pochopit lidé, kteří mají moc.

V současné době hodlá zanechat studia elektrod, neboť příliš poškozuje mozek. Chce se věnovat metodám, které by nepoužívaly mozkové elektrody a nepoškozovaly jeho vlastní mozek ani mozky opic nebo delfinů.

Práce s delfíny ho přesvědčila o tom, že jsou prakticky stejně inteligentní, eticky založení a citliví jako lidé.

UVědomuje si, že první manželský svazek uzavřel s osobou, s níž nemůže sdílet žádné důležité věci. Chce se nechat rozvést a doufá, že se mu podaří najít dyadického partnera, který s ním bude sdílet jeho cíle a poslání.

Druhá Bytost: „Jaká jsou jeho základní přesvědčení o existenci Třetí Bytosti a o nás?“

Třetí Bytost: „Váhá mezi dvěma systémy přesvědčení. V prvním případě věří, že mysl je jakýsi software mozku, že mozek se vyvinul na planetě Zemi z předchůdců Člověka a vytvořil lidské vědomí. V druhém případě věří v nás. Toto přesvědčení je narušeno dětskou vírou v duši. Musí ještě získat čistý, celistvý pohled na mysl jako entitu, která není obsažena v mozku. Musí opustit názor, že mozek obsahuje mysl, a přístup k nám pomocí prostředků, které nejsou na planetě Zemi dosud známy. Když pobývá v izolační nádrži dostatečně dlouhou dobu, druhý systém nabývá převahy. Když je v laboratoři nebo se zabývá podporou pro svůj výzkum, získává převahu systém prosazující představu o mysli obsažené v mozku.“

Druhá Bytost: „Navrhuji, abychom mu zařídili důkladnější vzdělání. Potřebuje proniknout hlouběji do své mysli, zvláště

Třetí Bytost: „V tomto ohledu dělá pokroky. Chystá se postavit vlastní laboratoř na opuštěném místě na Panenských ostrovech v Karibském moři, kde se chce věnovat výzkumu s nedotčenými delfiny.“

První Bytost: „Až odejde z vládní instituce a usadí se na Panenských ostrovech, měly bychom řídit náhody tak, aby podporovaly výzkum delfinů. O Bytostech zvaných delfini se toho musí ještě hodně naučit. Musíme také řídit náhody s ohledem na jeho hledání partnerky, s níž by mohl vytvořit dvojici. V této oblasti má stále co dohánět, i když to nebude zcela bezbolestné. Nemá dosud pochopení pro ženskou mysl mezi lidmi na této planetě. Příliš mnoho ze sebe přenáší na ostatní a neuvědomuje si, že existují dva lidské světy, mužský a ženský. Neuvědomuje si také, že v lidské společenské realitě existuje mnoho substruktur vztahu mezi mužem a ženou. Ve svém prvním manželství stál víceméně stranou. Musí se naučit, jak negativně útočit, aby našel parametry rovnováhy v oblasti dvojčlenných vztahů.“

Druhá Bytost: „Je zřejmé, že musí být řízeny náhody, které by mu pomohly pokračovat v práci s izolační nádrží za příznivějších podmínek. Měly bychom také zařídit, aby v nádrži použil LSD-25.“

Třetí Bytost: „Musíme nadále tajit svou existenci v jeho mysli — pokud si nás bude v současné fázi svého výcviku příliš vědom, nebude schopen fungovat v lidských realitách. Navrhuj, abychom jeho vědomí o nás dočasně přerušily, dokud nebude lépe připraven přijmout naši existenci.“

První Bytost: „Ukončíme naši schůzku s tím, že se sejdeme někdy v budoucnosti ve věci našeho spojení s tímto agentem.“

KAPITOLA DVANÁCTÁ

SIMULACE A ZKUSĚNOST

John se pomalu vrátil do svého těla plovoucího v nádrži, do nádrže, do lidské reality. Jeho nadšení se vytratilo a vzpomínka na poradu tří Bytostí rychle vyprchala. Jakmile si uvědomil, že se stále nachází ve vládním zařízení, už se nedokázal vrátit v myšlenkách zpátky. Rozhodl se, že odejde z vládní instituce, aby se mohl svobodněji věnovat tomu, co měl v plánu. Postupně se prosadilo vědomí jeho lidského poslání a on se stal opět vědcem.

Navrátila se také jeho obranná skepse. „To byla jistě další z mých »imaginárních« simulací reality,“ řekl si.

Napadlo ho, že by si měl všechno rychle zapsat, než to opět zcela pohltí lidská konvenční realita.

Jakmile se vysprchoval a opět si oblékl lidský oděv, usadil se v pracovně a přemýšlel, co všechno ze svého zážitku by měl popsat. Jak by na zprávu o jeho zážitku reagovali posluchači? Uvažoval nad svými simulacemi vlastního projevu na veřejnosti, konvenční reality a „pravé vědy“. Zvážil reakci konvenční reality jiných lidí, která by mohla nepříznivě ovlivnit vydání knihy obsahující takovou zprávu. UVědomil si, že kniha musí být napsána z velice úzkého pohledu, aby mohla vyjít a aby si ji

koupilo, přečetlo a pochopilo dostatečné množství lidí a on tak splnil nezbytné požadavky svého poslání.

Zatímco seděl v pracovním, objevil se první šedivý náznak svítání. Když přemýšlel, co má psát, vyšlo slunce a ozářilo mu záda. Vnímá své tělo, realitu pracovní, realitu sepisování toho, co se mu přihodilo. Jeho biopočítač začal vytvářet námitky proti tomu, aby něco takového zapsal. Byl to jenom sen, představa, science-fiction?

Promyslel řadu alternativ, každou z nich zvažil a rozhodl se popsat vnitřní realitu jako skutečnost s ohledem na to, co mohl zverejnit. Poté znovu posoudil svoji teorii mysli obsažené či neobsažené v mozku.

Mysl obsažená v mozku je výsledkem vývojového procesu na této planetě. Náležitě atomy se nashromáždily v této části vesmíru v náležité vzdálenosti od Slunce a za náležité teploty. Následkem spojení atomů v planetu, v atmosféru a vodu vznikly na povrchu této planety moře a oceány. Bouře nad oceány vyvolaly blesk, který pronikl atmosférou a vytvořil sloučeniny dusíku, které se snesly do oceánu; sloučením s uhlíkem z oxidu uhlíkatého se atomy spojily v dlouhé řetězce peptidů a posléze proteinů. Peptidy a proteiny vytvořily drobné kuličky zvláštní stavby. Tyto kuličky se vznášely v lůně prvotního moře. Kuličky se spojily, splynuly jedna s druhou a vytvořily novou strukturu. Nová struktura se stala prvotními viry; viry se spojily v první bakterie. Bakterie získaly další vrstvy a staly se prvními buňkami prvoka. Prvoci se spojili v kolonie a vytvořily první houby a první korál. Vývoj pokračoval další miliony let a jeho výsledkem byli červi, hvězdice, pláštěnci.

V těchto organismech se vytvořily nové buňky, určené k vedení nervových impulsů. Prototyp nervového systému se začal vyvíjet u medúz, červů, hvězdíc a pláštěnců. Vyvinula se ryba, nervový systém se přesunul směrem k hlavě nových organismů. Receptory vzdálenosti, oči, a orgány umístěné podél postranní čáry se začaly přesouvat dopředu ve směru pohybu. Vyvinuly se dvojdívné rby. Vlezliv na břeh a rozhlížel se po novém území.

V moři se vyvinuli obojživelníci, vylezli na souš a přizpůsobili se životu ve vodě a na souši. Z obojživelníků se vyvinuli plazi. Někteří plazi se vrátili do moře a pomalu ale jistě se vyvinuli v obrovské formy, z nichž později vznikli první delfini a velryby. Nervový systém velryb se časem vyvinul do velikosti nervového systému lidí, kteří přišli o padesát milionů let později.

Z plazů na pevnině se vyvinuli první suchozemští savci. Savci vylezli na stromy a vyvíjeli se. Jejich mozek se stále zvětšoval a nakonec se vyvinuli v opice, lidoppy, v lidský druh prvotní formy. Prvotní lidé se dále vyvíjeli a jejich mozek se stále zvětšoval. Nervové systémy delfinů a velryb v moři se mezitím vyvinuly natolik, že se už před třiceti miliony let rovnaly svou velikostí nervovému systému současného člověka.

Každý z velkých vyvinutých živočichů včetně člověka měl mozek schopný činit nová rozhodnutí, ubírat se novým směrem a vykonávat novou kontrolu nad okolím a sebou samým. Mysl obsažená v mozku, jak ji známe dnes, se vyvinula do své současné složitě podoby.

Jakmile si Člověk uvědomil vlastní vědomí, když si začal být vědom vlastního mozku, když pochopil, že je závislý na ostatních lidech, když budoval, tvořil a žil v lidské konvenční realitě, ztratil kontakt se svou planetou. Vyvinul si vznešené představy, v nichž byl nejvyšším druhem. Vymyslel si své vlastní stvoření a vývoj oddělený od vývoje planety a jiných tvorů, kteří se vyvinuli v průběhu evolučního procesu.

Člověk si vytvořil zvláštní původ. O svém vědomí hovořil jako o „duši“. Duše byla božskou částí Boha, kterého si stvořil ve své vlastní mysli obsažené v mozku. Měl za to, že jeho mysl je částí Universální Mysli, neobsažené v žádném mozku. Svoji vnější realitu zaplnil simulacemi činnosti mysli větších, než byla jeho. Tyto mysli uctíval. Tvořil církev. Psal knihy. Psal boží příručky, zvané bible, korán, sůtry, vědy, upanišady.

Různí muži a ženy odcházeli do ústraní, do poustev, do odlehklých cel, jeskyní a na pouště, kde zakoušeli skutečnosti, které nazývali duchovní Mysli obsažená v lidských mozcích.

řely nepochopitelné zkušenosti ležící za hranicemi této planety, mimo lidskou formu.

Člověk začal pomalu zkoumat svoji fyzickou přirozenost. Zkoumal svůj mozek. Zkoumal poškozené lidské mozky. Zkoumal následky poškození mozku. Zkoumal vnitřní skutečnosti lidí se zdravými mozky, s malými mozky, s velkými mozky. Objevil svůj vlastní genetický kód, dědictví přenášené během vývoje od prvotní hmoty, který trval tři miliardy let. Zkoumal složitá uspořádání této hmoty. Zkoumal prvotní částice, z nichž tato hmota vznikla. Zkoumal uspořádání molekul v živých organismech a ve vlastním těle a mozku.

Vývoj Člověka začal být takový, jak si jej Člověk vymyslel: jakou představu si vytvořil o svých bližních, o lidských organizacích, o řeči, psaní, počítacích a mnoha různých přesvědčcích, která o sobě choval. Člověk bojoval s Člověkem. Člověk zabíjel Člověka. Člověk zabíjel jiné organismy na planetě po statistických, po milionech. Člověk se považoval za božsky neobyčejné stvoření, jehož určením bylo využívat planetu k vlastnímu přežití a ekonomickému prospěchu. Jeho zákony byly navrženy tak, aby usměrňoval své jednání s ohledem na ostatní lidi, ale ostatní organismy považoval za část svého vlastního božsky zděděného majetku. Ochočil si mnoho zvířat. Ta, která nebylo možné ochočit, zabíjel.

Následovalo rychlé vymírání druhů. Nakonec si někteří lidé uvědomili, že pokud bude tento vývoj pokračovat, na planetě přestane existovat značné množství druhů, mnohem více než těch, které vinou Člověka dosud vymřely. Velryby a delfíni byli vybití jménem ekonomického náboženství Člověka. Svým přesvědčením, že ostatní druhy jsou ekonomickým zdrojem, vybíjel rozsáhlé kultury, obrovské historie, o jejichž existenci neměl do té doby ani ponětí. Vznik řeči a mezilidské komunikace zabránil Člověku v možnosti dorozumívat se s tvory, kteří mají mozek stejně velký, nebo dokonce větší než on. Vybíjením nejstarších a největších jedinců byla ničena kultura velryb a delfínů a historie uložena v jejich obrovských mozcích.

Když vědec přehlédl tuto historii, připadal si jako v nějaké lidské pasti, sestrojené za celá tisíciletí.

Pomyslel si: „Jsem jenom jedním z miliard lidí. Jak bych mohl ovlivnit vývoj na této planetě? V lidské realitě proti sobě stojí přesvědčení proti přesvědčení. Je to, čemu věřím, pravdivější než to, čemu věří ostatní? Je má neznalost menší než neznalost druhých? Mám pocit, že toho vím tak málo! Chci toho vědět víc. Rozšiřuji své vědomosti a potřebuji k tomu dočasný soubor přesvědčení. Jaké cesty vedou k poznání? Potřebujeme komunikovat s jinými druhy, abychom se vymanili z pasti uzavřeného systému naší vlastní komunikace: z pasti soutěžení, boje mezi lidmi, dogmatických přesvědčení, smrtelnosti vůči sobě samým i vůči jiným druhům. Musíme ovládnout zabíjení a ničení a rozvíjet porozumění. Jak toho dosáhnout?“

K tomu, aby člověk získal nové vědomosti, potřebuje spolupracovat s vybranými lidmi, s lidmi, kteří se vybrali sami. S ukáznými lidmi, kteří mají znalosti v oblasti vědy, kteří mají pružné nové systémy přesvědčení přesahující ta, která nás omezují. S lidmi, kteří mají znalosti o mozku a možnostech velkých mozků, zvláště těch, které přesahují ten náš. Jestliže je mysl obsažená v mozku, pak velikost mysli je přesnou funkcí velikosti mozku. Počet možností otevřených určité mysli vyjadřuje, jak velký je mozek, v němž je mysl obsažena. Přesvědčení o mysli neobsažené v mozku — je-li pravdivé — tedy říká, že možnosti, které má mysl prostřednictvím prostředku, v němž přelývá, vyjadřují funkci velikosti mozku, který má mysl k dispozici. Fyzický ventil pro Universální Mysl řídí množství zjevení, množství vědění, které se skrze tento ventil protlačí.

Zmítám se mezi přesvědčením o mysli obsažené a přesvědčením o mysli neobsažené v mozku. Zmítám se mezi přesvědčením o skutečné existenci tří Bytosti a přesvědčením o simulaci tří Bytostí jako příhodné metodě, jak osvobodit své myšlení. Přesvědčení proti zkušenosti. Je přesvědčení pravdivější než zkušenost? Je přímá vnitřní zkušenost pravdivější než přímá vnější zkušenost? Mají nějakou platnost obecná přesvědčení

použitá na samotné přesvědčení a samotnou zkušenost, ať vnitřní či vnější?

Kdo jsou velryby, delfini a sviňuchy? Dozvíme se to někdy? Nedožvíme, dokud nezrušíme bariéry, které nám brání v komunikaci s nimi. Doufám, že jsme toho schopni, a hodlám tomuto programu věnovat maximum energie, času a peněz, než bude příliš pozdě, než zmizí všichni kytovcí, s nimiž by bylo možné komunikovat.“

John dále uvažoval: „Jestliže tedy z dnešního výkladu vyplývá, že má mysl je obsažena v mém mozku, pak ony tři Bytosti jsou buď prosakováním informací do propustné mysli, nebo se jedná o smyšlené simulace k neznámému účelu, vytvořené v mém mozku ze zdrojů, k nimž dosud nemám vědomý přístup. Freud by řekl, že jde o výtvořky z mého nevědomí, vyvolané systémy přesvědčení, které do mě byly vpraveny v dětství.“

Jestliže je má mysl obsažená v mozku otevřená zdrojům informací dosud neobsažených v našich vědomostech, v naší vědě, pak v tomto vesmíru mohou existovat jiné inteligence, s nimiž můžeme komunikovat, a také to děláme, nacházíme-li se v náležitém stavu vědomí a bytí. Jestliže jsou mysl i mozek propustné, pak jsou použitelné pro komunikační síť za hranicemi našeho současného chápání. Je-li mysl neobsažená v mozku, pak mají Bytosti objektivní, ověřitelnou existenci, kterou mohou sdílet i ostatní. Jestliže věřím v existenci mysli neobsažené v mozku, pak programu, který jsem zde nastínil, mohou věřit i další lidé. Můžeme se pak souběžně naprogramovat na systém přesvědčení, v němž jsou Bytosti *skutečné*. Tak vytváříme další simulovanou realitu, jako by byla skutečná.

Jestliže má mysl v mozku zdroje informací, které se vynikají zjištěním současné vědy, pak s námi něco nebo někdo komunikuje. Tomuto někomu nebo něčemu svévolně přiřazujeme popis, který odpovídá nám samotným. Přenášíme naše simulace na informace, které k nám přicházejí z neznámých zdrojů.

Jestliže mysl opravdu není obsažena v mozku, pak neexistuje žádná věda a jediné vzdělání nám poskytuje Universální Mysl.

Naše mozky jsou v tom případě omezenými ventily, které vše, co na této planetě funguje, zakrývají tím, co je do nás vkládáno, ale co na této planetě nefunguje. Pokud věříme, že existuje jenom to, co funguje, pak uzavíráme své mysli a udržujeme je v patřičných mezích, abychom se zabývali empirickou činností přezítí a vytvářeli iluzi lidského vývoje na této planetě.

Jsou chvíle, kdy věřím, že jsme v tomto vesmíru sami, že jsme prostě jenom důsledkem náhody, že jsme vznikli z prvotní směsi základních prvků v mořích a že hmota má své vlastní zákony vývoje, které jako výsledky tohoto vývoje jenom matně tušíme. Země je možná v celé galaxii jedinou líhni života, jak jej známe. Je-li tato myšlenka pravdivá, pak pouze projektujeme to, co vytváříme ve svých biopočítacích, zpátky do vesmíru a do své vlastní struktury.

Ve svém pojednání o náboženství nazvaném *Budoucnost jedné iluze* Freud napsal: »Ne, věda není žádná iluze. Je ovšem iluzí předpokládat, že můžeme získat někde jinde to, co nám věda nemůže dát.«^[1]

Opravdu tomu věřím? Pokud ano, pak je má neznalost obrovská. Věda dosud nedokázala vytvořit uspokojivé modely nás samotných a vesmíru. Má touha po funkčních simulacích reality není uspokojena. Věda je pro mě otevřená, nikoliv uzavřená, a během mého života nemůže být uzavřená. Nepoznané je stále se mnou, moje neznalost je stále obrovská. Mé vědění je tak malé, zanedbatelné, tak slabé. Mohu nějak uniknout narcistickým zdrojům vědění, v jejichž středu stojí člověk, a přesunout se do nového vědění s jinými druhy?

Připadá mi, jako bych pokřáždě skončil u téhle otázky. Je na čase s tím něco udělat způsobem prokazatelným ostatním lidem, kteří mají dostatečné znalosti, aby nové metody uskutečnili. Nové metody, které vymyslíme, musí být uskutečněny ve formě hardwaru, abychom dokázali vyřešit potíže mezidruhové komunikace.

Pokud mě skutečně řídí Bytosti z jiných dimenzí, pak existuje naděje, že mě i povedou, abych tyto problémy vyřešil dříve, než

zemřu. Pokud si tyto Bytosti projektují, mohu alespoň použít tuto simulaci jako zdroj inspirace a prostředek k otevření své mysli k novým možnostem v rámci možného a pravděpodobného, uskutečnit to, co je možné uskutečnit v budoucnosti, a podělit se o to s lidmi, kteří se rovněž podílejí na vědeckých důkazech.“

V následujících dnech se John setkal se svými dvěma nadřízenými, vystoupil z důstojnického sboru zdravotní služby Spojených států a odešel z obou institucí.

Odjel z Washingtonu, vypravil se na Panenské ostrovy, prohlédl si místa, kde by bylo možné zřídit laboratoř, a po dobu jednoho roku žil o samotě.

Během tohoto roku se rozvedl s první manželkou a navázal kontakty nutné ke zřízení nové laboratoře.

Lillyho nádrž

Hledali jsme odpověď na otázku, co se stane s mozkiem a myslí v něm obsaženou při relativní absenci fyzické stimulace. Neurofyzologie formuluje tuto otázku následovně: Zrušíme-li mozku jeho normální vývodné a přívodné aktivity, bude jeho činnost stejná jako v kómatu nebo ve spánku, nebo existuje nějaký základní mechanismus, který jej udržuje v činnosti, tedy jakýsi stimulátor „bůžlého“ typu činnosti?

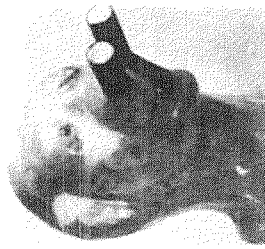
V našich experimentech má pokusná osoba zavěšené tělo a kromě vrcholku hlavy je ponořená v nádrži obsahující pomalu tekoucí vodu o teplotě 34,5 ° C. Na sobě má pouze neprůhlednou dýchací masku (zakrývající celou hlavu). Voda má takovou teplotu, aby osoba necítila ani teplo, ani chlad. Dotykem cití prakticky pouze závesy a masku. Odpadá tedy značná část obvyklých tlaků na tělo, způsobených zemskou přitažlivostí. Hladina zvuku je nízká, osoba slyší pouze vlastní dech a nepatrné zvuky z potrubí, neboť rozhraní mezi vodou a vzduchem není příliš dobrým vodičem zvuků přenášených vzduchem. Jedná se o neklidnější a nejvíce monotónní prostředí, jaké jsem kdy zažil. Po úvodním zaucení není přítomen žádný pozorovatel. Okamžitě po pobytu v nádrži popíše pokusná osoba své zkušenosti.

Během těchto experimentů za sebou měla pokusná osoba před každým vstupem do nádrže celonoční spánek. Doporučuje se omezit veškerý pohyb na minimum. Úvodní zkušební pobyt v nádrži překonají strach ze samotné situace.

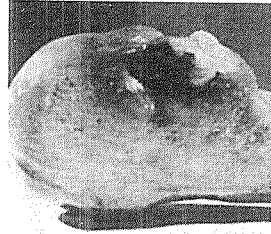
V nádrži byly zaznamenány následující fáze: (1) První zhruba tři čtvrti hodiny přehlídají pozůstatky vředného života. Člověk si je vědom okolí, problémů z poslední doby atd. (2) Postupně se začíná uvolňovat a více méně si tuto zkušenost užívá. V této fázi působí uklidňujícím a uvolňujícím dojmem pocit, že je člověk odloučený v prostoru a nemá co dělat. (3) Během následující hodiny zvolna narůstá napětí z nedostatku podnětů a činnosti; objevují se skryté způsoby vlastní stimulace: škrábání svalů, nepatrné plovací pohyby (které vyvolávají proudění vody kolem kůže a tím způsobují vjem), mnutí prstů atd. Dokáže-li člověk takovým pohybům zabránit dostatečně dlouho, pozdější vlastní stimulace přináší nesmírné uspokojení. (4) Zdolá-li tyto překážky, napětí může vzrůst do takové míry, že osoba musí opustit nádrž. (5) Mezitím na sebe mocně poutá pozornost jakýkoliv zbytkový podnět: maska i záves se hlásí o svůj podíl soustředění. Takové zbytkové podněty vyplňují celý obsah vědomí až do nesnesitelné míry. (6) Vydrží-li osoba v nádrži i během této fáze, zjistí, že její myšlenky přešly od řízeného myšlení o problémech k představám a fantaziím velice osobní a emocionálně zabarvené povahy. Ty jsou příliš osobní na to, aby bylo možné je zde popsat, a pravděpodobně se značně liší u různých jedinců. Individuální reakce na obsah takových fantazií budou patrně velice rozdílné, od naprostého potlačení až k uvolnění a příjemnému prožitku. (7) Vydrží-li osoba napětí a fantazie, může zažít zatím poslední fázi, jakou jsme dosud prozkoumali: projekci vizuálních představ. Zatím jsem je zažil jednou, po dvou a půl hodinách v nádrži. Černý záves před očima (jaký člověk „vidí“ v temné komoře se zavřenými očima) postupně přejde v trojrozměrný, tmavý, prázdný prostor před tělem. Tento jev okamžitě zaujme pozornost osoby, která čeká, co bude dál. Ponenáhlu se objevují tvary podobné těm, které je občas možné vidět při usnutí. V tomto případě se jednalo o malé předměty neobvyklých tvarů se zářícími okraji. Poté se před subjektem objevil tunel, jehož vnitřní „prostor“ vyzářoval modré světlo. Zhruba v té době pokus předčasně ukončilo pronikání vody do masky skrze vadně připojení dýchací hadice.

Během experimentů jsme zjistili, že po vynoření začal den ovidivně znovu. Pokusná osoba má pocit, jako by se právě probudila po osvěžujícím spánku. Tento příznak přetrvává a osoba zjišťuje, že má po zbytek dne posunutě hodiny. Kromě toho se musí poněkud přizpůsobit společenskému styku. Večer po pobytu v nádrži zjišťuje, že postel vyvolává silný tlak proti jeho tělu. Žádná postel není tak pohodlná jako vznášení ve vodě.

J. C. Lilly: „Duševní účinky snížení obvyklé úrovně fyzických podnětů na zdravé osoby (Mental Effects of Reduction of Ordinary Levels of Physical Stimuli on Intact, Healthy Persons),“ *Psychiatric Reports*, 1956.



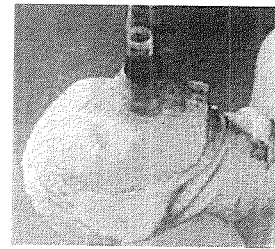
I



II



III



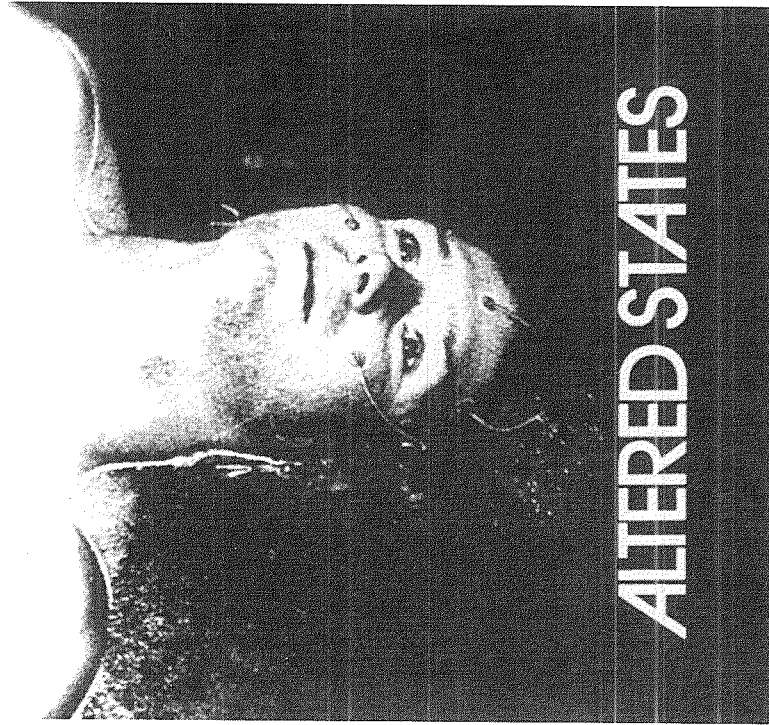
IV

Výroba dýchací masky I
 Pozitivní sádrový odlitek hlavy a krku (J. S.) s otvory nad očima, nosem a ústy, utěsněnými ušima a nasazenými bakelitovými průduchky. Odlitek má hladký povrch, z něhož lze později snadno stáhnout sádrové nebo gumové masky.

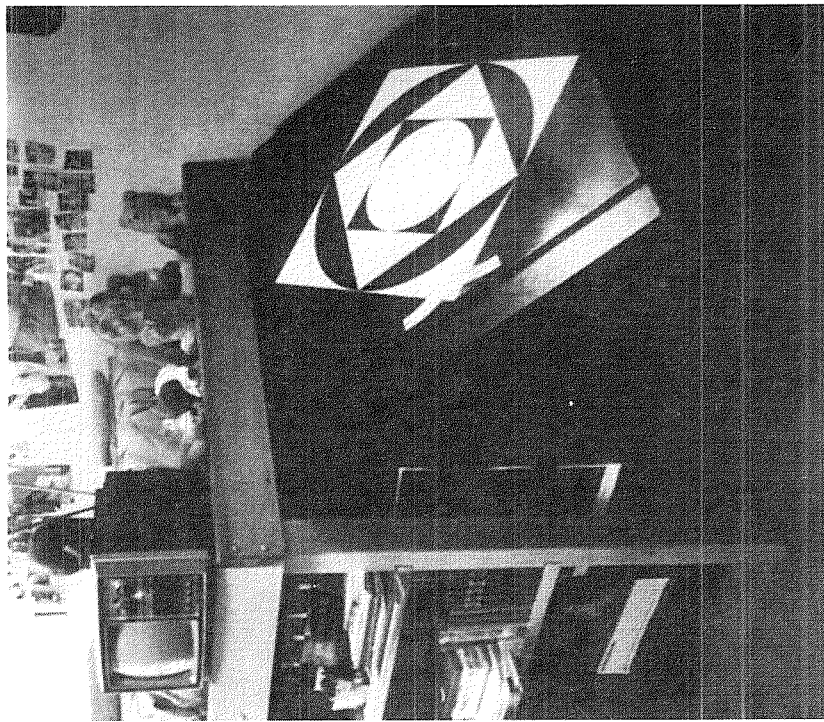
Výroba dýchací masky II
 Forma pro jednu osobu (J. L.) určená k výrobě masky máččením. Odlitek ze sádrového obvazu (negativní) je vyroben z upravené kopie odlitku hlavy a krku (# 1) za použití oddělovacího prostředku. Tato negativní forma je uvnitř pokryta laminátovou látkou a pryskyřicí, aby bylo možné vytvořit pozitivní kopii na této fotografii. Dvě bílá místa mezi nosem a bradou představují výstupky pro umístění dvou trubic, viditelných na fotografii III. Obě poloviny laminátové kopie jsou složeny a spojeny laminátovým pásem a pryskyřicí a nakonec ohlazeny smírkovým papírem. V tomto modelu je umístěn podstavec s objímkou pro topnou lampu o výkonu 75 W.

Výroba dýchací masky III
 Forma k výrobě masky máččením: masková vložka umístěná na obličej. (Topná lampa je rozsvícená.) Masková vložka je vyrobená z laminátu na formě s latexem jako oddělovacím prostředkem. Trubice pro nadechování a vydechování (nerozavíjející ocel) a okénko (plexisklo) jsou postupně zasazeny do laminátu, který má tři vrstvy. Tato forma je namočena do latexu, nasazena na formu hlavy a celek je poté máččen v latexu (tři až pět vrstev), čímž vznikne maska hlavy.

Výroba dýchací masky IV
 Toto je hotová maska vyrobená máččením odlitku z fotografie č. 1. Masku nemá okénko z plexiskla před očima – všimněte si dýchací trubice připojené ze strany. Za povšimnutí stojí rovněž záhyby latexu na krku, které brání prosakování vody, aniž by vyvolávaly nežádoucí svírání krku. Masku se nasazuje přes hlavu podobně jako punčocha. Těsně přiléhá k obličejí a hlavě, je hladká a zcela pohodlná i při dlouhém použití.



Film *Altered States* (Změněné stavy) režiséra Paddyho Chayefského byl inspirován prací Johna Lillyho.



V 80. letech se běžně vyráběly izolační nádrže podobně jako tato domácí nádrž k dosažení samádní.

Izolační nádrž jsem navrhl v Národním ústavu duševního zdraví. Učinil jsem tolik objevů, že jsem se je vůbec neodvážil popsat psychiatrům, protože by o mně tvrdili, že jsem psychofík. Zjistil jsem, že izolační nádrž je průchodem do vesmíru. Postupně jsem začal nahlížet do jiné reality. Vyděsilo mě to. V té době jsem neměl o jiných realitách ani ponětí, ale zažíval jsem je běžně bez použití LSD.

Různí lidé na NIMH na mě naléhali, abych LSD zkusil, ale já se k tomu odhodlal až po třech letech. Nakonec jsem ho vzal v izolační nádrži na ostrově St. Thomas na Panenských ostrovech. Vzal jsem LSD poprvé v nádrži nad mořským bazénem se třemi delfiny. Byl jsem strachy podělaný. Aplikoval jsem si nitrosvalové tři sítá mikrogramů. Když jsem ležl před zed' do slané vody, vzpomněl jsem si na instrukci z NIMH: „Nikdy neber LSD sám.“ Tehdy jsem se přesvědčil, že strach vás může celkem spolehlivě vystřílet na vzdálená místa. První trip mě zavedl do oblasti a reality, které jsem nedokázal popsat, když jsem se vrátil. Věděl jsem však, že to nelze srovnat s ničím, co jsem do té doby zažil, a když jsem byl opět vtěsnán do lidského těla, plakal jsem.

KAPITOLA TŘINÁCTÁ

PŘECHOD

Řada náhod přispěla k tomu, že John získal prostředky ke koupi vhodného pozemku na ostrově St. Thomas v Karibském moři, kde hodlal zřídit novou laboratoř. Použil k tomu všechny dostupné peníze a navíc se mu podařilo získat další zdroje z Národní nadace pro vědu (National Science Foundation). Stavba laboratoře byla zahájena.

V Národních ústavech zdraví si uvědomil, že v novém zařízení bude nutné provádět fyziologický výzkum, který by podporoval práci zaměřenou na komunikaci s delfiny a práci s nádrží. Potřeboval vědecké kolegy, kteří by se fyziologickému výzkumu věnovali, a další místo k této činnosti mimo Panenské ostrovy. Našel kolegy, kteří byli schopni tento výzkum řídit, a zatímco se stavěla laboratoř na Panenských ostrovech, zřídil laboratoř v Miami. Během několika let byly obě laboratoře schopné provozu. Výzkum mozku (fyziologie) a výzkum mysli (komunikace s delfiny a práce s nádrží) byly rozděleny mezi Miami a Panenské ostrovy. Obě laboratoře byly od sebe dostatečně vzdálené, aby si jejich personál nepřekážel. Fyziologický výzkum se prováděl v Miami a výzkum komunikace na Panenských ostrovech.

Zanedlouho se znovu oženil a narodila se mu první dcera v tomto manželství. Jeho manželka se po několika letech rozhodla žít v Miami. Začala se podílet na řízení tamní laboratoře. Laboratoř na ostrově St. Thomas se začala věnovat pokusu naučit delfiny mluvit anglicky. Shodou okolností se mohla tomuto projektu věnovat na plný úvazek nadaná mladá žena jménem Margaret Howeová.

V laboratoři na Panenských ostrovech byla postavena izolační nádrž. Dr. Peter Morgane zahájil v Miami pod Johnovým vedením důkladný výzkum mozku delfína.

Jakmile laboratoř v Miami a výzkum komunikace s delfiny na ostrově St. Thomas se uspokojivě rozeběhly, John zahájil řadu pokusů v izolační nádrži na Panenských ostrovech.

S pomocí bývalých kolegů z Národního ústavu duševního zdraví získal LSD-25 vyrobený společností Sandoz. V té době dostal jako stipendista Národních ústavů zdraví povolení provádět výzkum s LSD pod jejich záštitou. Skutečné úmysly pro použití LSD-25 zatajil s tím, že hodlá „zjistit účinky této látky na delfiny“.

Provedl několik pokusů se šesti delfiny a zjistil kritickou dávku, při níž dochází k prvním změnám chování, které je možné pozorovat: k navození těchto účinků postačila dávka sta mikrogramů. Již dříve bylo zjištěno, že to je kritická dávka, při níž dochází ke změnám chování u malých opic a lidí. Dospěl k závěru, že tělesná hmotnost subjektu nemá žádný vliv na účinky LSD. Z experimentů provedených na zvířatech a lidech vyplývá, že účinek většiny dalších chemických prostředků, jako jsou například barbituráty, na tělesné hmotnosti naopak závisí. Na zředění chemikálie v krvi a dalších tělesných tekutinách v případě LSD nezáleželo. Bylo zřejmé, že LSD se nějakým způsobem koncentruje v mozku bez ohledu na velikost těla, počínaje 1,5 kg tělesné hmotnosti (opice) až po 200 kg (delfín).

Jakmile zjistil kritickou dávku, rozhodl se pokračovat v původní práci s LSD o samotě v nádrži. V následujících dvou letech provedl řadu takových pokusů.

V té době měl John pocit, že ukončil přípravu potřebnou k zahájení nového výzkumu s LSD. V roce 1960 napsal z podnětu Hermana Wouka knihu, kterou vydalo v následujícím roce nakladatelství Doubleday pod názvem *Man and Dolphin* (Člověk a delfín).^{*)} V letech 1961 až 1964 získal prostředky pro laboratoře v Miami a na ostrově St. Thomas. Provoz laboratoří zařídil tak, aby byly soběstačné po dobu alespoň pěti dnů. Aby dohlédl na činnost v obou laboratořích, několikrát do měsíce musel cestovat z Miami na St. Thomas a zpátky. Měl pocit, že by se mohl věnovat práci s novou nádrží na ostrově St. Thomas s použitím LSD, aniž by zasahoval do výzkumu delfinů na ostrově nebo v Miami.

Od svého odchodu z NIH neměl nádrž k dispozici. Scházela mu vnitřní disciplína a pomoc, jakou mu nádrž poskytovala s problémy ve vnější realitě. Nabytí přesvědčení, že je nutné vrátit se k práci s nádrží. Uvědomil si, že pokusy s LSD v nádrži musí provádět potají. O výzkumu nesměli vědět jeho kolegové ani lidé, kteří podporovali výzkum delfinů. Jeho poslání proniknout ještě hlouběji do lidské mysli s použitím sebe sama jako zástupce svého druhu jej přivedlo do poněkud nebezpečných oblastí z hlediska společenské reality a jeho vlastní pověsti a bezúhonnosti.

V té době se v kruzích lékařského výzkumu hovořilo o tom, že lidé, kteří berou LSD, se nějakým způsobem liší od ostatních. Výzkumníci obvykle přehlíželi výsledky zkoumání těch, kdo LSD vzali. John si uvědomil, že tomu tak bylo z několika příčin.

Někteří výzkumníci podleli až přehnanému nadšení z LSD a jeho účinků na svou mysl. Jiné naopak odradilo první sezení. Zazněla různá extrémní tvrzení o jeho terapeutických účincích v případě určitých chorob včetně alkoholismu a neuróz. Lidé, kteří LSD nikdy nevnazali, si neuvědomili jeho zásadní vliv na lidskou mysl. Někteří z těch, kdo měli LSD několikrát a poznali jeho účinky sami na sobě a na svých pacientech, popisovali při-

^{*)} Česky *Člověk a delfín*, MF 1966, přeložili dr. Vratislav Mazák a dr. Miroslav Hrnčíř.

nos, který si jejich protivníci nedokázali představit ani pochopit. Někteří lidé opustili oblast výzkumu a veřejně hovořili o LSD jako o nějaké „svátosti“ v novém náboženství pro všechny.

Různí pacienti, kteří absolvovali mnoho terapeutických sezení s LSD, vydávali knihy obsahující popisy zážitků, které nemohl pochopit žádný racionálně uvažující člověk žijící v konvenční realitě, jež nikdy neval LSD. Takové zážitky mohly v lidech vzbudit jenom strach.

Předchozí práce v nádrži Johna přesvědčila o tom, že rozsah lidské mysli je mnohem větší, než si kdy dokážou představit lidé, kteří LSD neokusili. Byl si vědom toho, že věda dosud nemá jasno, pokud jde o účinky LSD na lidskou mysl. Jeho zvědavost vzrostla natolik, že se rozhodl prozkoumat účinky této látky přímo na sobě. Jeho vědeckým ideálem bylo i nadále kritérium pokusů na lidských subjektech, jak je definovali Bazett a Haldane: „Než něco provedeš na ostatních, proveď to nejprve sám na sobě.“ Jeho zvědavost a tento ideál jej přiměly k tomu, že se rozhodl zahájit řadu experimentů v nádrži na ostrově St. Thomas.

Byl si vědom toho, jaká společenská a osobní rizika s sebou tyto pokusy nesou, a proto do nich zasvětil jenom několik dalších názorově blízkých lidí.

KAPITOLA ČTRNÁCTÁ

DVĚ PŘESVĚDČENÍ

Lidský mozek je živý počítač s neznámými vlastnostmi. Biopočítač. O jeho vlastnostech máme zatím jen matné tušení. Programy pro strach, hněv, lásku, rozkoš, bolest jsou vestavěny do jeho struktury, soustavy obvodů. Obvody pro všechny tyto pocity jsou primitivní, zděděné v genetickém kódu. Mysl je software biopočítače. Pozorovatel umístěný v mozku je výsledkem operací mozku. Podobně jako bolest a rozkoš, i pozorovatel v šedé kůře mozkové je natrvalo spojený s tělem prostřednictvím zpětné vazby mozku.

Pozorovatel je programátorem přebývajícím v mozku. Programátor je činitelem uvnitř mozku. Individuální Já je operátorem obsaženým v mozku v sebereflexivní soustavě obvodů v kůře mozkové.

Je individuální Já uložené v mozku něčím víc než výsledkem operací softwaru? Je mysl něčím víc než početní činností mozku?

Než si John vpravil injekcí do stehenního svalu první dávku LSD, napsal si tento předběžný program pro celou sérii pokusů. Byly to otázky, na které se rozhodl podle svých schopností odovědět.