

## Občanské sdružení – SVP HELP ME, Bořetická 2, 629 00 Brno

### Zpráva o činnosti za rok 2005

#### Popis současného stavu

OS SVP HELP ME je nestátní nezisková organizace, jediná tohoto druhu v ČR. Je zařazena do sítě škol a školských zařízení MŠMT ČR. Pracovníci SVP HELP ME se zaměřují právě na mladší populaci, která je podle výzkumů ohrožena stále více nebezpečím zneužívání návykových látek a zároveň vzrůstá náklonnost k sociálně patologickému jednání. SVP HELP ME tak na brněnsku doplňuje síť středisek výchovné péče. Zřizovatelem SVP HELP ME je Občanské sdružení HELP ME. Cílem občanského sdružení je prevence kriminality a toxikománie u dětí a mládeže. SVP HELP ME zajišťuje provoz v části:

- **ambulantní** (poradenské)
- **internátní**

#### Cíl projektu

Cílem projektu je provoz ambulantní a internátní části SVP HELP ME.

*V uplynulém roce byla činnost střediska zaměřena zejména na stěžejní oblasti, a to:*

- a) **další rozšiřování služeb v rámci ambulantní péče o klienty**
- b) **provoz internátní části – hlavní činnost zaměřena na 2 skupiny po 8 klientech, nepřetržitý provoz střediska**
- c) **hlubší spolupráce pracovníků střediska s rodiči našich klientů**
- d) **intenzivnější spolupráce SVP HELP ME s kurátory pro mládež a výchovnými poradci základních škol**
- e) **zvýšení kvality technického zázemí střediska**

#### Ambulantní část

*Služby poskytované v rámci ambulantní péče jsou zajišťovány třemi odbornými pracovníky:*

- psycholog
- speciální pedagog – etoped
- sociální pracovník

a dvěma externími pracovníky:

- psychiatr
- poradce pro drogovou problematiku

## Internátní část

Do internátní části jsou umísťováni ti klienti, u kterých se ambulantní péče nedaří, či děti, u nichž je pro vážné narušení vzájemné komunikace a výrazně konfliktní vztahy z terapeutických důvodů vhodné dočasné omezení pobytu v rodině a styku s rodiči, ale i děti navíc ohrožené sex. zneužíváním, nadměrným fyzickým či psychickým týráním apod.

Internátní preventivní pobyt trvá zpravidla 2 až 3 měsíce a jeho cílem je především zvýšit motivaci klienta k práci na sobě a nastartování pozitivních změn v jeho chování a prožívání.

Součástí pobytu klientů na internátě je školní výuka, kterou zajišťují dva učitelé. Kmenové školy dodají učební plány pro jednotlivé klienty, kteří jsou podle nich vyučováni včetně návrhů klasifikace z jednotlivých předmětů. Učitelé úzce spolupracují s učiteli z jednotlivých základních škol, případně učilišť. Pan ředitel pak osobně jedná spolu s paní etopedkou s řediteli kmenových škol klientů.

Celým pobytem se prolínají terapeutické aktivity, večerní program pak nabízí rozšíření terapeutických aktivit - formou tzv. posezení s vychovatelem. Větší důraz je kladen i na režimovou složku - organizace ranního vstávání, osvojení si vhodných útlumových aktivit před usnutím apod. Po ukončení intenzivní péče v internátní části přechází klient do ambulantní péče.

### **Práce s klienty v rámci internátního pobytu je zajišťována odbornými pracovníky**

- psycholog
- speciální pedagog – etoped
- sociální pracovník
- vychovatelé
- učitelé

### **a externími spolupracovníky**

- psychiatr
- terapeut pro skupinovou psychoterapii

### **V rámci výchovného působení v internátní části dětem nabízíme:**

#### **⇒ klub dětí**

- návštěvy a besedy s úspěšnými klienty - dříve problematickými experimentátory
- preventivní programy na videokazetách
- besedy se zajímavými osobnostmi v rámci valeologického působení

#### **⇒ psychoterapeutické působení** zaměřené na problematiku experimentování s drogami

#### **⇒ resocializační působení** (v internátní části jsme měli případy dětí, které prošly detoxem či dlouhodobější léčbou v PL)

#### **⇒ volnočasové aktivity**

#### **⇒ arteterapie**

#### **⇒ muzikoterapie**

- ⇒ **relaxace**
- ⇒ **ergoterapie**

### **Pobytem dětí v našem internátním zařízení chceme docílit:**

- ukončení nebezpečného a mnohdy eskalujícího experimentování s měkkými i tvrdými drogami (jako součást našeho programu primární a sekundární protidrogové prevence)
- posílení adaptačního procesu, zvláště na úrovni rodiny a školy
- zvýšení školní úspěšnosti
- eliminace projevů a negativních dopadů případných specifických vývojových poruch učení
- posílení kontaktu s rodinou a zapojení rodiny (pokud to situace umožňuje) do terapeutického procesu

### **Cílová skupina klientů internátní části**

Cílovou skupinou jsou děti školního věku a mládež připravující se na výkon povolání. Jedná se především o jedince experimentující s drogou, děti s výchovnými problémy a školsky nepřizpůsobivé, klienty s hyperkinetickým syndromem, a výchovně zanedbané.

Klienti do internátní části našeho zařízení přicházejí na doporučení pedagogických poraden, K-center, kurátorů, sociálních pracovníků nebo pracovníků jiných zařízení zabývajících se příbuznou tematikou. Přijetí mohou iniciovat i rodiče nebo pracovníci školy (ředitel, výchovný poradce, pracovník pověřený preventivní činností v oblasti sociálně-patologických jevů, třídní učitel), ale v takovém případě je nutné, aby klienta doporučili pracovníci poradenské části SVP Help me. Minimální doba pobytu klienta v internátní části dva až tři měsíce.

### **Pracovníci SVP HELP ME spolupracují:**

- s kmenovou školou dítěte - speciální pedagog sestavuje individuální učební plán, který může v případě potřeby konzultovat s učiteli, klasifikaci provádí kmenová škola
- s učiteli, výchovnými poradci, pracovníky pověřenými preventivní činností v oblasti sociálně patologických jevů, s řediteli škol
- s kurátory a pracovníky oddělení sociálně právní ochrany dětí
- s orgány policie (Policie ČR, městská policie)
- s pracovníky pedagogicko-psychologických poraden, manželských a rodinných poraden, psychiatrickými zařízeními
- s ostatními středisky výchovné péče, s diagnostickým ústavem a dalšími příbuznými zařízeními (např. Podané ruce, K-centrum).

**Internátní část má provozní dobu 24 hodin denně včetně státních svátků, sobot a nedělí.**

**Provoz internátní části je v kalendářním roce přerušen pouze o letních prázdninách a vánočních svátcích.**

## **Další aktivity střediska**

- Víkendové pobyty v Čučicích
- Letní tábor
- Pravidelné navštěvování kulturních akcí jako jsou divadla či naučné pořady
- Kluby dětí
- Kluby rodičů
- Spolupráce s PČR – prevence kriminality

## **Kluby rodičů**

Kluby rodičů se pravidelně konají jedenkrát za měsíc vždy v sobotu. Jde o setkávání rodičů dětí, kteří buď jsou, nebo byli v internátní části střediska a také rodičů jejichž děti docházejí do ambulantní části. Každý klub má dané své téma a skládá se ze tří základních částí. V první části si rodiče sami na sobě zkoušejí psychoterapeutické metody, kterými procházejí jejich děti, druhá část je věnována danému tématu, které vychází z přání rodičů a ve třetí části si rodiče navzájem předávají zkušenosti s výchovou svých dětí.

Návštěvnost klubů se pohybuje okolo dvaceti rodičů a témata za uplynulý rok jsou například tato: užívání a zneužívání návykových látek, vhodné výchovné vedení – jednotná výchova, období puberty a dospívání, šikana a správné postupy při řešení, hyperaktivní děti apod.

Kluby rodičů jsou důležitou součástí působení na děti a rodinu, mnozí rodiče zde získávají zdravé sebevědomí při výchově i cenné rady a zkušenosti.

## **Setkávání výchovných poradců a kurátorů pro mládež**

SVP HELP ME pravidelně pořádá setkávání výchovných poradců ze škol a kurátorů pro děti a mládež. Tato setkání jsou důležitá pro rozvoj spolupráce mezi střediskem, školami a odděleními sociálně-právní ochrany dětí, bez které by práce těchto složek nebyla jednotná a efektivní. V uplynulém roce byly tématy setkávání zejména šikana a její řešení a dále pravomoci kurátorů a jejich možná pomoc školám a středisku. Z posledního setkání vzešlo jako potřebné téma k diskusi větší informovanost mezi jednotlivými složkami a další rozvoj spolupráce s rozšířením znalostí právních předpisů týkajících se práv a povinností pedagogických pracovníků a kurátorů.

## **Zkvalitnění technického zázemí SVP HELP ME**

Začátkem roku 2005 jsme požádali Magistrát města Brna prostřednictvím pana I.náměstka o pomoc ve velmi akutní a potřebné záležitosti - výměny oken na budově SVP HELP ME, Bořetická 2, Brno.

Ačkoliv jsme nepočítali s tak rychlým a velmi vstřícným přístupem ze strany Magistrátu města Brna, byly nám finanční prostředky poskytnuty prostřednictvím správce budovy Městské části Brno-Vinohrady a na začátku léta 2005 bylo provedeno výběrové řízení na zajištění firmy, kterou byla firma VK plast Brno.

**Výměna oken probíhala v době letních prázdnin a na dozoru a úklidu se podíleli téměř všichni zaměstnanci střediska.**

Součástí výměny oken bylo i vnitřní vymalování všech prostor, včetně generálního úklidu které provedli svépomocí zaměstnanci SVP HELP ME.

Velmi si ceníme vstřícného přístupu ze strany Magistrátu města Brna, zvláště Odboru sociálních věcí, který nám tak umožnil zabezpečit klientům internátu standartní podmínky k jejich pobytu ve středisku.

Nemalý význam má však i hledisko ekonomické. Věříme, že se výměna oken v celé budově promítne i v úspoře tepelné energie, které k dnešnímu dni ještě nelze vyhodnotit. Vyúčtování tepelné energie budeme moci porovnat za celý kalendářní rok.

Přestože náklady na energie jsou několikrát v roce (TEZA Brno) povyšovány, věříme, že výměna oken v objektu budovy má velký význam z hlediska zabezpečení technického, ekonomického, ale i estetického.

**Děkujeme tímto za velmi vstřícný přístup Magistrátu města Brna, zvláště pak Odboru sociálních věcí – jeho vedení a všem zaměstnancům.**

## **Kontrola činnosti střediska**

Ve SVP HELP ME byla ve dnech 6. – 7.12.2005 provedena kontrola ze strany České školní inspekce.

Předmětem státní kontroly bylo dodržování právních předpisů ve smyslu ustanovení § 174 odst. 2 písm. d) zákona č. 561/2004 Sb., o předškolním, základním, středním, vyšším odborném a jiném vzdělávání (školský zákon), podle zákona č. 552/1991 Sb., o státní kontrole, ve znění pozdějších předpisů, a veřejnoprávní kontrola využívání finančních prostředků státního rozpočtu prováděná ve smyslu ustanovení § 174 odst. 2 písm. e) zákona č. 561/2004 Sb. a podle zákona č. 320/2001 Sb., o finanční kontrole ve veřejné správě a o změně některých zákonů (zákon o finanční kontrole), ve znění pozdějších předpisů.

Výsledek kontrolního zjištění:

**Až na drobné nedostatky (stravování zaměstnanců), nebyly shledány žádné závady. Uvedené nedostatky byly okamžitě odstraněny.**

V Brně dne 24.ledna 2006

Mgr. Vladislav Vaňák  
ředitel SVP HELP ME

..

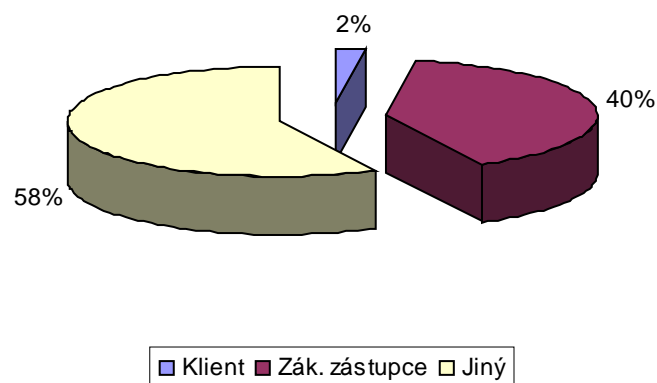
## Přehled klientů SVP HELP ME za kalendářní rok 2005

<b>Evidovaní klienti</b>	<b>181</b>
děti plnící povinnou školní docházku	148
Děti po ukončení povinné školní docházky	33
Kontakty odborné	1601
Aktivity v oblasti primární a sekundární prevence	198

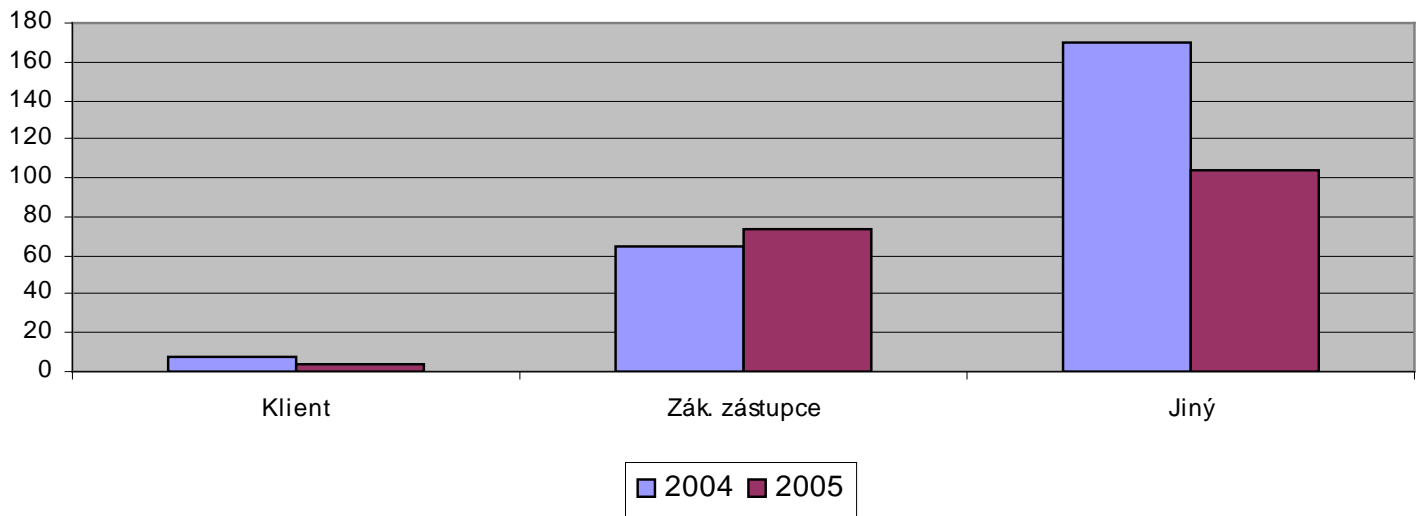
### Iniciátor příchodu klienta do SVP

Klient sám	4
Zákonný zástupce klienta	73
Jiná osoba, organizace či orgán	104

### Iniciátor příchodu



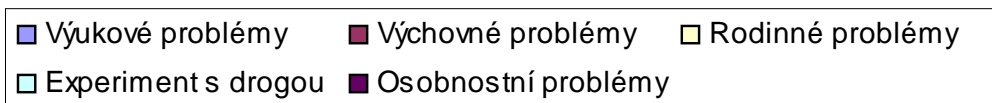
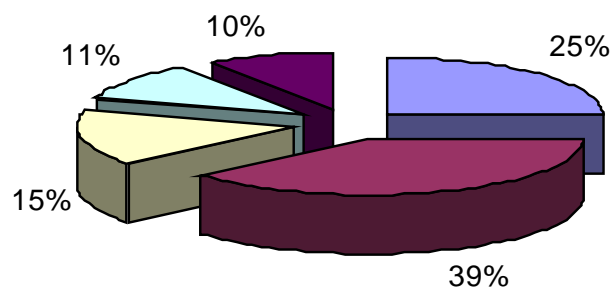
## Porovnání iniciátorů příchodu



### Důvody příchodu klienta do SVP

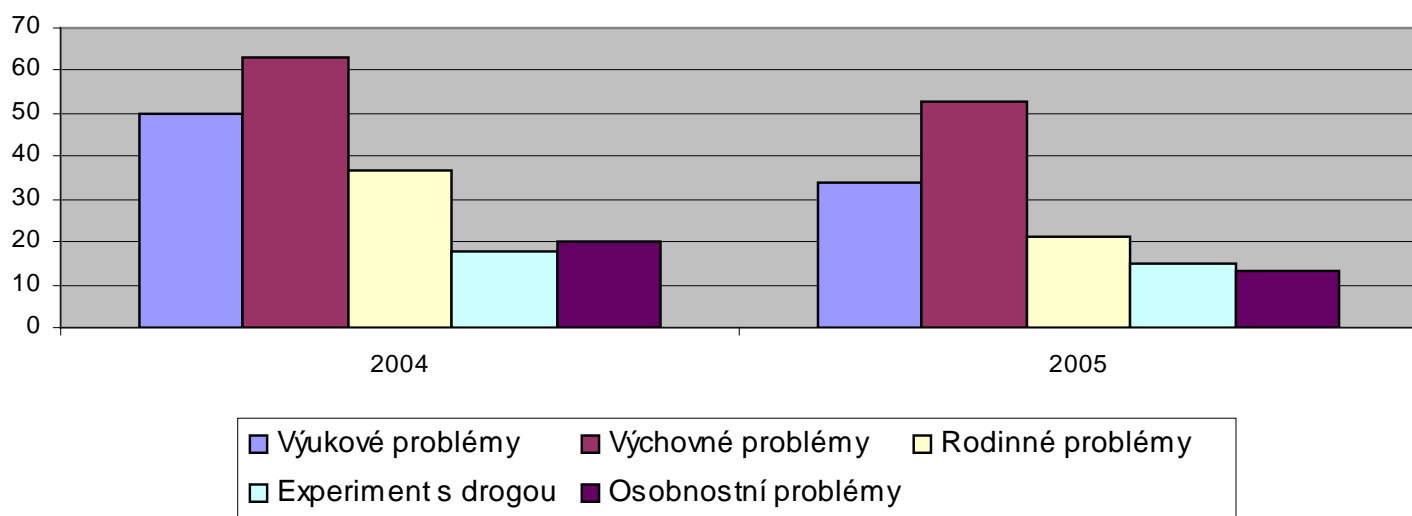
<b>CHLAPCI</b>	<b>136</b>
Výukové problémy	34
Výchovné problémy	53
Rodinné problémy	21
Experiment s drogou	15
Osobnostní a psychické problémy	13

### Důvod k příchodu - chlapci



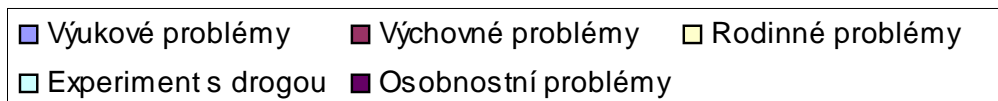
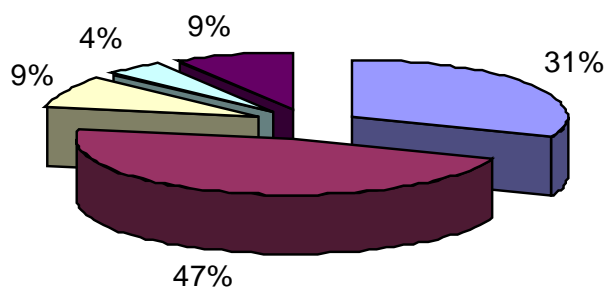


## Porovnání důvodu k příchodu - chlapci

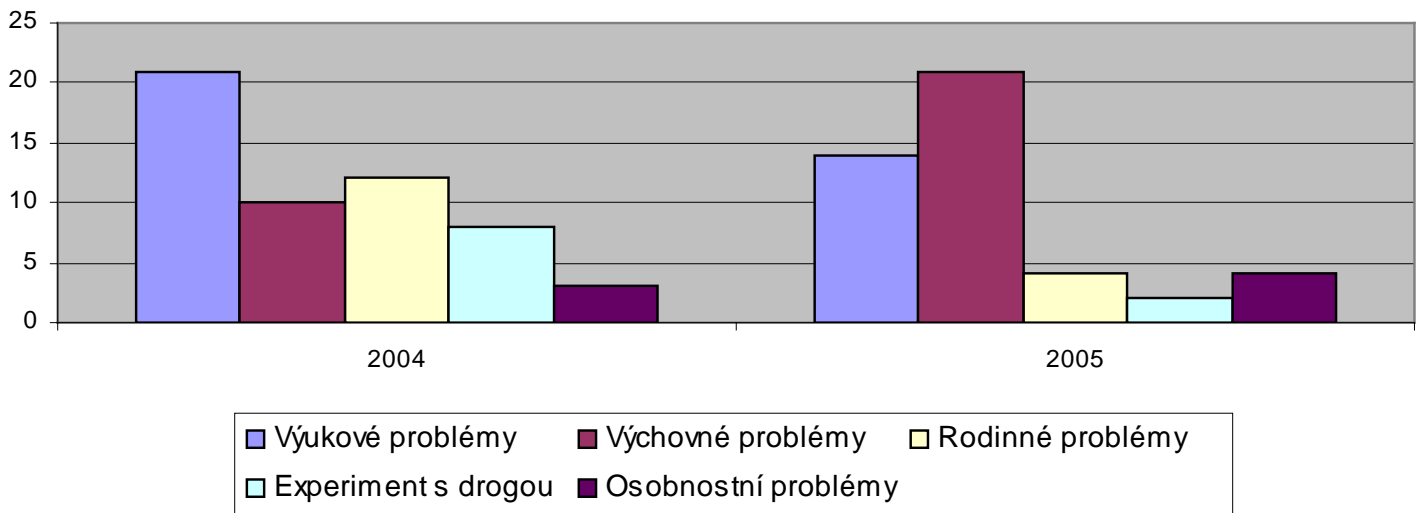


<b>DÍVKY</b>	<b>45</b>
Výukové problémy	14
Výchovné problémy	21
Rodinné problémy	4
Experiment s drogou	2
Osobnostní a psychické problémy	4

## Důvody příchodu - dívky



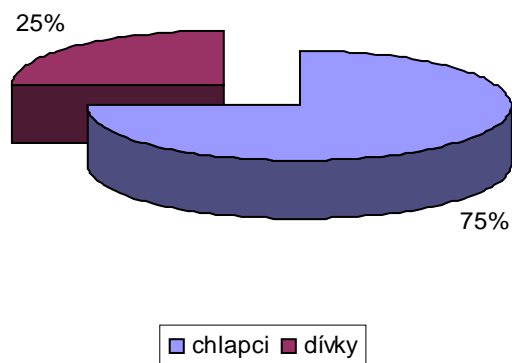
## Porovnání důvodů k příchodu - dívky



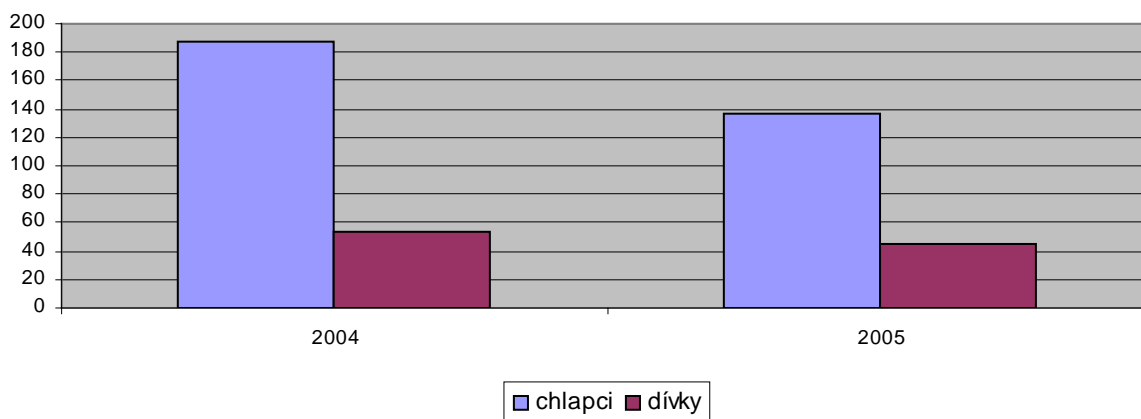
### Přehled klientů v internátní části

Počet klientů	80	20 dívek	60 chlapců
Důvod příchodu		Iniciátor příchodu	
Rodinné problémy	17	Klient sám	0
Školní problémy	41	Zákonný zástupce	33
Osobnostní a psychické problémy	7	Jiný orgán, osoba	47
Asociální a antisociální činnost	8		
Experimentování s drogou	7		

### Rozdělení klientů podle pohlaví



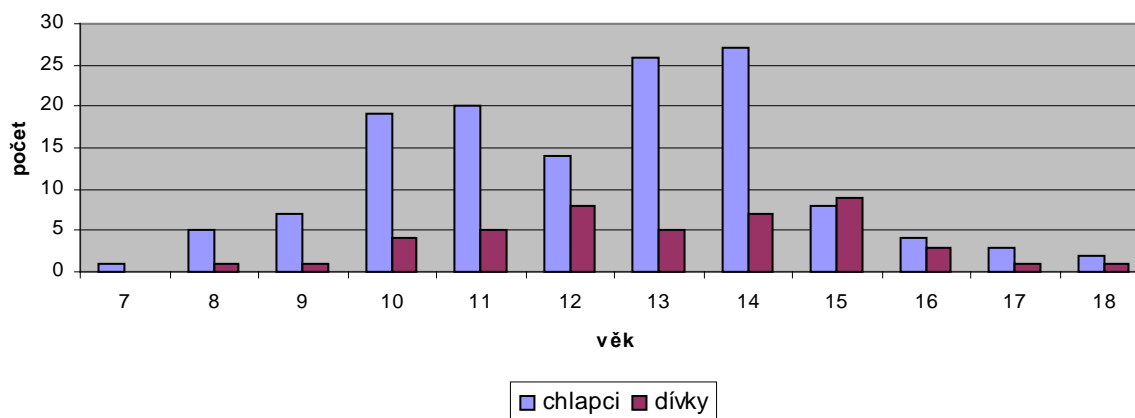
## Porovnání rozdělení klientů



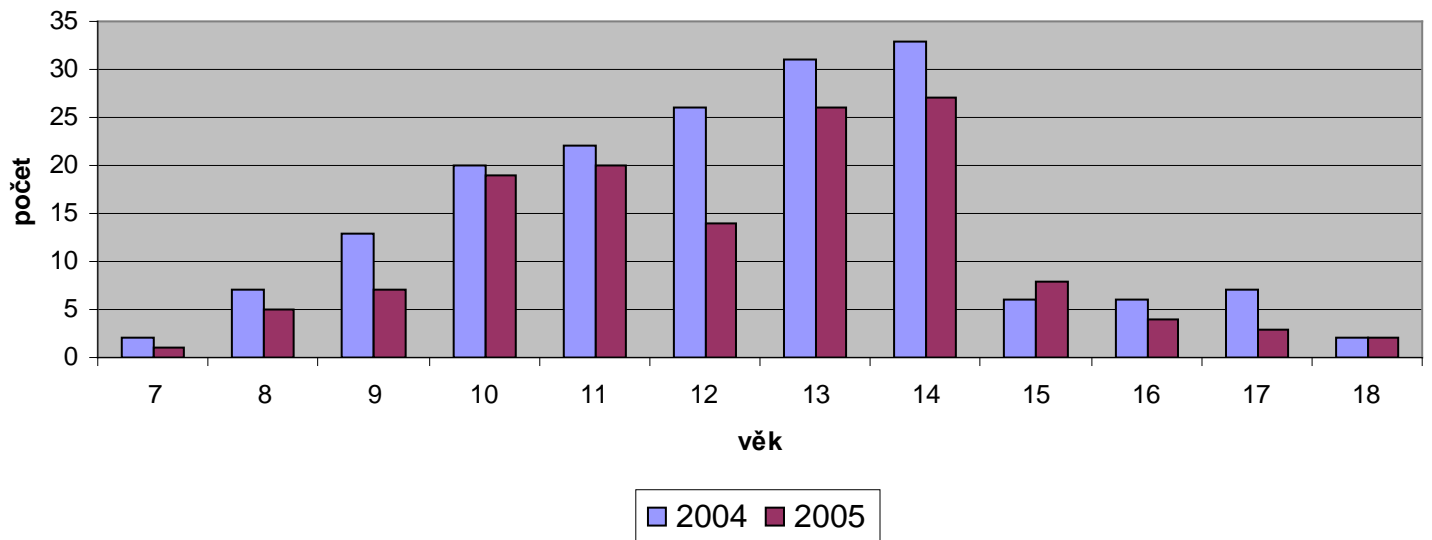
## Věkové složení klientů

VĚK KLIENTA	CHLAPCI	DÍVKY
7	1	0
8	5	1
9	7	1
10	19	4
11	20	5
12	14	8
13	26	5
14	27	7
15	8	9
16	4	3
17	3	1
18	2	1
<b>CELKEM</b>	<b>136</b>	<b>45</b>

## Věková skladba klientů



## Porovnání roku 2004 a 2005 - chlapci



## Porovnání roku 2004 a 2005 - dívky

