

Teorie mezinárodního obchodu

Frank: rozvoj zaostávání

- **[*development of underdevelopment*]**
- Frank v nejdříve kritizuje tehdejší dominantní teoretický směr teorie rozvoje. Hlavní námitka oprávněné Frankovy kritiky modernizační školy spočívá v užití kategorií a zkušeností západního světa.
- Většina teorií a konceptů modernizační školy byla utvářena na základě historické zkušenosti - v současné době - rozvinutých zemí.
- A podle Franka právě tento pojmový a kategorický aparát neumožňuje uchopit a pochopit problémy, kterým čelí země Třetího světa.

Frank

Vysvětlení poskytovaná modernizační školou jsou nedostatečná, protože pracují s 'vnitřními' proměnnými při vysvětlování chronického selhávání ve snahách o rozvoj Třetího světa. Výčet nedostatků zemí Třetího světa je obsáhlý: Tradiční kultura, achievement motivation

- Tím, že modernizační teorie **ignorují historii vlastní zemím třetího světa**, pracují s předpokladem, že země Třetího světa stojí na úsvitu etapy modernizace,
- musí vzhlížet k rozvinutým zemím jako k modelu hodného následování v jejich pouti za dosažením modernity.

André Gundar Frank

- ◉ Model metropole-satelitů
- ◉ Kritika modernizační školy – soustředění se na interní faktory a bariéry růstu
- ◉ Kolonialismus – nemožnost následovat západní stezku rozvoje
- ◉ Vybodování nových měst v koloniích – usnadnění vykořisťování - Kalkata

- Vztah center satelitů se neomezuje na mezinárodní dimenzi – existuje i v rámci rozvíjejících se zemí
- Řetězová konstelace těchto center a satelitů umožňuje efektivní vysávání satelitů
- Historické procesy, které na západě generovaly růst tím stejným procesem generovaly zaostalost v rozvíjejících se

Frank

- ◉ Satelit zažívá největší růst a rozkvět, když je odříznut od metropole
- ◉ Empiricky podloženo – industrializace a růst ve válečném období
- ◉ Nejzaostalejší regiony – ty co v nejtěsnějším kontaktu s metropolemi

Baranův kolonialismus v Indii

- Baranova studie o Indii představuje klasické podání vývoje země, která prošla historickou zkušeností kolonialismu.
- Ekonomický dopad - v 18.stol. byla Indie jednou z nejvyspělejších zemí světa. Ekonomické podmínky Indie byly relativně vyspělé, indické metody výroby a průmyslové organizace byly srovnatelné s ostatními částmi vyspělého světa. Avšak Británie měla vojenskou převahu. Poté, co tedy Británie porazila Indii, její zaostalost byla způsobena „propracovaným, bezohledným a systematickým rabováním Indie britským kapitálem od samého počátku britské nadvlády“ (Baran, 1957:144).

Baran

- Na počátku 20.stol. si přivlastnil 10% indického domácího produktu a toto číslo je ještě podhodnocením odčerpávání indického bohatství, protože se vztahuje pouze na přímé transfery a nezahrnuje indické ztráty kvůli nevýhodným obchodním podmínkám vnucených Británií. Británie aplikovala ještě jinou strategii ničení Indie.

Baran

- Od pol.18.stol nastal rozmach textilního průmyslu na britském venkově. Ve snaze rozšířit tuto industrializaci a ovládnout světové trhy převládla v Británii představa, že je třeba zničit silnou konkurenci indického textilního průmyslu a najít trvalého dodavatele pro svůj bavlnářský průmysl a rozšířit své zámořské trhy. K těmto cílům Británii posloužily kolonie.

Baran

- ◉ Podle Barana (1957) britská správa systematicky ničila samotné základy indické společnosti, její obchodní politika zničila indická řemesla - chudinská předměstí.
- ◉ Koloniální nadvláda se opírá o nově vniklé elity, které přísahaly loajalitu velmoci a jejichž zájmy jsou úzce spjaty s dominující velmocí.

Baran

- Škola závislosti nazývá tuto novou třídu **‘klientskou sociální třídou’** a odhaluje, lokální vlastními pozemků jsou nejčastěji nabírání na posty do koloniální správy, protože obávají rolnických protestů a potřebují koloniální vládu, aby je mocensky podpořila.

Kulturní hegemonie

- Pro usnadnění politické nadvlády Britové aplikovali vzdělávací politiku která měla Indý držet v nejhlubší formě barbarismu a nevědomosti.
- „Vzdělávací systém vytvořený a spravovaný Brity byl namířen nikoli na podporu vědecké a průmyslové schopnosti Indů, ale na jejich potlačení.

Kulturní hegemonie

- ◉ Namísto napomáhání pochopení světa, ...Indové vzdělávání v psaní poznámek k archaickým obratům Angličanů 16. A 17.stol. a učili se nazpaměť osobní příběhy téměř neznámých vládců cizí země“ (Baran, 1957:145).

Dos Santos: Struktura závislosti

- ◉ Dos Santosův koncept závislosti poukazuje na základní problém, kterému čelí rozvíjející se země. Dos Santosova klasická a stále užívaná definice závislosti (Dos Santos, 1971:226) udává, že
- ◉ „

Dos Santos

- vztah mezi dvěma nebo více zeměmi nabývá formy závislosti, pokud některé země (dominantní) mohou expandovat a být aktivními činiteli svého růstu [*self-starting*], zatímco jiné země (závislé) mohou expanze a růstu dosáhnout pouze jako odrazu této expanze a růstu v zemích dominantních“ .

Tři historické podoby závislosti

- ◉ Koloniální závislost
- ◉ Finančně industriální -
- ◉ Technologicko industriální

Typy závislosti

- **Koloniální závislosti** dominantní země monopolizovala kontrolu nad půdou doly, a lidskými zdroji (otroky) stejně jako export surovin či zboží ze závislé země.

Typy závislosti

- Na konci 19.stol. se však vynořil historicky nový typ závislosti – **finančně-průmyslová závislost**. Podobně jako v předcházejícím formě závislosti byla finančně-průmyslová opět zaměřena na vykořisťování surovin a zemědělských produktů ze závislých zemí, avšak kolonizované regiony byly strukturálně specializované na kultivaci určitých monokultur.

Dos Santos

- ◉ Vedle těchto exportních sektorů byly ještě ekonomické aktivity, které byly závislé na exportu pro odbytiště svých produktů.
- ◉ **podpůrný sektor**, který produkoval lidské zdroje pro exportní sektor v obdobích hospodářského růstu a absorboval nezaměstnanost v obdobích recese.

technologicko-průmyslová závislost

- vznikl po druhé světové válce s postupem industrializace v některých rozvíjejících se zemích.
- Dos Santos se domnívá, že existují strukturální omezení průmyslového rozvoje v méně rozvinutých zemích. Průmyslový rozvoj je totiž odvislý od exportního sektoru, protože pouze export může zajistit potřebnou zahraniční měnu na nákup pokročilých technologií pro průmyslový sektor.

Dos Santos

- Příčiny deficitu: 1) monopolizovaný mezinárodní trh má sklon tlačit na snížení cen surovin a zvyšovat ceny za průmyslové výrobky.
- Navíc jsou často suroviny nahrazovány syntetickými materiály, čímž se deficit zemí exportujících suroviny nadále zvyšuje.

Dos Santos

- ◉ 2) Protože zahraniční kapitál kontroluje ekonomiku závislé země, vysoké zisky odplouvají z rozvíjející se země.
- ◉ množství kapitálu opouštějící zemi je mnohem vyšší než objem kapitálu vstupující do rozvíjející se země.
- ◉ A právě z důvodu zachování úrovně exportu jsou rozvíjející se země nuceni zachovat dosavadní strukturu vztahů a moci zkorumpované oligarchie

Dos Santos

- 3) Výsledkem je, že zahraniční financování – ať už ve formě zahraničního kapitálu nebo pomoci – se stává nezbytné k pokrytí současného deficitu a financování dalšího rozvoje. Dos Santos - zahraničních investic je:
- „financovat z větší části severo-americké investice, podporovat import, který konkuruje domácímu zboží a zavést technologie, které nejsou přizpůsobené potřebám rozvíjejících se zemí a investovat do sektorů, které z hlediska potřeb rozvíjející se země nejsou prioritní“ (1971:231).

Dos Santos

- Nerovný kapitalistický vývoj na mezinárodní úrovni je reprodukován interně na úrovni těchto států, kdy výrobní struktura méně rozvinutých zemí je rozpolcena mezi 'tradiční' agrární exportní sektor a 'moderní' sektor technologické a ekonomicko-finanční koncentrace.

Dos Santos

- ◉ Kontextu lokálně levné pracovní síly v kombinaci s užíváním investičně náročných technologií vedlo k vytvoření velkých rozdílů v hladinách mezd.
- ◉ Z marxistické perspektivy Dos Santos označuje tuto vysokou koncentraci příjmu za "vysokou míru vykořisťování" (*superexploitace*) pracovní síly.

Dos Santos

- Tato nerovná výroba vytvořila hranice růstu vnitřních trhů v rozvíjejících se zemích.
- Růst trhu spotřebního zboží je omezován nízkou kupní silou obyvatel v produktivním věku a nízkým počtem pracovních míst vytvořených tímto investičně-náročným sektorem.
- Navíc je růst trhů s kapitálovými statky limitován převodem zisků do zahraničí, který tak odčerpává část ekonomického nadbytku vytvářeného domácí ekonomikou.

- Přestože Amin neopomíjí rozdíly mezi periferními zeměmi, trvá na tom, že tyto země konvertují směrem k jednomu typickému modelu, charakterizovanému dominací agrárního kapitálu, kompradorů [obchodních zástupců], komerčního a centrálního kapitálu.
- A s dominací centrálního kapitálu nad systémem jako takovým, tento model značně limituje rozvoj v periferním národním kapitalismu.

Dos Santos

- Průmyslový rozvoj se silně závislý na technologickém monopolu center.
- Nadnárodní korporace neprodávají zařízení na zpracování surovin jako obyčejné zboží. Požadují platby za použití licence.
- Proto rozvíjející se země musí vycházet vstříc zahraničním investicím, aby získali potřebné technologie a mohli užívat patentované suroviny.

Amin: přechod k perifernímu kapitalismu

- Periferní kapitalismus je charakterizován *extroverzí* zaměřením směrem na export.
- Amin uvádí, že : „extroverze nevzniká z nedostatečnosti domácích trhů, ale z vyšší produktivity center ve všech oblastech, což nutí periferii omezit se do role doplňkového dodavatele výrobků na výrobu produktů, ve kterých má periferie přirozenou výhodu: exotická zemědělská výroba a minerály“ (Amin, 1976:200).

Amin

- ◉ Další formou zkreslení [distortion] je *hypertrofie* terciálního sektoru centra.
- ◉ V centru hypertrofie terciálního sektoru odráží obtíže spojené s využitím přidané hodnoty v monopolním kapitalismu, takže více zdrojů musí být použito na marketing a účtování komodit.

Samir Amin

- Avšak hypertrofie terciálního sektoru na periferii je převážně výsledkem kontradikcí inherentním perifernímu kapitalismu, jmenovitě stagnující industrializaci, narůstající nezaměstnanosti, zoufalé migrace z venkovských do městských oblastí apod.
- Podle Amina, tato hypertrofie neproduktivních aktivit brzdí kumulaci kapitálu periferních zemí

Amin

- Keynesova teorie multiplikátoru investic nemůže být automaticky aplikována na periferní země. V centru multiplikátor pracuje v monopolním kapitalismu, ale na periférii, export výnosu/zisku zahraničního kapitálu ruší tento multiplikační efekt.

Samir Amin

- ◉ Místo, aby z toho těžila periferie, export zahraničního zisku přesouvá multiplikační efekt z periferie do centra a slouží ke zrychlení rozvoje centra.
- ◉ Amin varuje, že by výzkumníci neměly zaměřovat a hledat analogie rozvoje rozvíjejících se zemí v současnosti s nyní rozvinutými zeměmi na jejich tehdejší cestě k vyspělosti.

Znaky periferie

- 1) extrémní nerovnoměrnost rozložení produktivity na periferii, 2) rozdělení vlivem přizpůsobení orientace výroby na periferii potřebám centra, 3) ekonomická dominace centra,

- ⊙ Periferní kapitalismus není schopen dosáhnout **autonomního ekonomického růstu** bez zpochybnění dominance zahraničních monopolů a centrálního kapitalismu.

- ◉ Zvláštní forma zaostalosti, kterou nabývají periferní formace závisí na
- ◉ 1) povaze předkapitalistických formací, které předcházely současné,
- ◉ 2) formu a období, ve kterých byly periferní země integrovány do světového kapitalistického systému.

Srovnání Modernizační školy a Školy ekonomické závislosti

- Obě perspektivy mají stejný
- 1) předmět vypovídání: třetí svět a jeho rozvoj a snaží se najít strategie jeho rozvoje
- způsob vypovídání: vysoká míra abstrakce, velké teorie zaměřené na nomologické vysvětlení trajektorie rozvoje
- dichotomické kódování vyprávění: modernizační škola pracuje na principu třídění náhledu – tradiční versus moderní; škola ekonomické závislosti pracuje s kódováním centrum versus periferie.

Rozdíly MS x DS

- 1) vychází z odlišných dynamizující konfigurací: modernizační škola evolucionismus + funkcionalismus; změna možná postupnou ameliorací spíše než revolucí;
- rozvoj nápodobou – limity na vynalezení převratně nové cesty modernizace – stačí jít cestou prošlapanou evropskou zkušeností, výhodou je možnost zrychleného přesunu po této stezce – je možné se vyvarovat chyb, které kvůli metodě pokusu-omylu evropský prostor nebyl ušetřen.

Rozdíly MS x DS

- ◉ Modernizace je přechodný stav, který předpokládá rychlou proměnu ze stavu tradičnosti do stavu modernity.
- ◉ obě perspektivy čerpají ze zcela odlišných intelektuálních kořenů. Klasická modernizační perspektiva je silně ovlivněna evropskou evoluční teorií a americkou funkcionalistickou, perspektiva závislosti je silně ovlivněna radikálními neo-marxistickými teoriemi.

Rozdíly MS x DS

- ◉ klasická modernizační teorie
- ◉ zaostalosti pomocí **interních faktorů** a (tradiční kultura, nedostatek produktivního kapitálu a absence motivace k výkonu v zemích 3S).
- ◉ Škola ekonomické závislosti nabízí externí vysvětlení: zdůrazňuje roli kolonialismu a neokolonialismu v utváření zaostalosti v zemích 3S.

- ◉ Klasická modernizační škola spatřuje spojení a kontakty mezi třetím a Západním světem za prospěšné pro rozvíjející se země. Škola ekonomické závislosti však v nich spatřuje způsob vykořisťování rozvíjejících se zemí ve prospěch zemí rozvinutých.

- Vzhledem k budoucímu vývoji je modernizační teorie optimistická.
- S trochou trpělivosti, země Třetího světa dohoní Západní země a dojde k jejich modernizaci.
- Vyhlídky školy ekonomické závislosti jsou pochmurné: pokud vykořisťovatelské vztahy zůstanou nezměněny, Třetí svět se stane více a více závislý na Západních zemích, umocňující jejich zaostalost.

- K řešení problémů zaostalosti tedy Modernizační škola vybízí k **užším kontaktům**
- zatímco Škola ekonomické závislosti vybízí k možná **co největší redukci vztahů periferie a centra,**
- země 3S mohly dosáhnout autonomního a nezávislého rozvoje a domnívají se, že socialistická revoluce bude nutná k realizování tohoto cíle.

Autoři *MONTHLY REVIEW* :

- ◉ **Past dluhů Latinské Ameriky**
- ◉ Chinwizu (1985), MacEwans (1986), Magdoff (1986), Pool a Stamos (1985), Sweezy a Magdoff (1984) všichni přispívali články o pasti dluhů v Latinské Americe do časopisu Školy závislosti *Monthly Review* v 80.letech.

Past dluhů

- ◉ Behem 80.let Latinsko-americké zem jako Brazílie, Mexiko, Venezuela, Chile uvízli v pasti dluhů. Dluh Brazílie, v 70.letech 4 miliardy US\$ narostl na astronomických 121 miliard dolarů v 1989.
- ◉ Z perspektivy Školy závislosti představuje problém zadluženosti rozvojových zemí intenzifikace finanční závislosti. Tento proces hrál hlavní roli ve vývoji Latinské Ameriky v 80.letech.

Landsberg: výrobní imperialismus ve Východní Asii

- Sledováním industrializace tažené vývozem Jižní Koreje, Tchajwan či Singaporu Landsberga (1979) napadlo, zda by bylo možné považovat tento způsob industrializace za vzorový pro třetí svět. Historický kontext

Landsberg: výrobní imperialismus ve Východní Asii

- ⦿ Jeho závěr je však opačný: poté, co prozkoumal historický kontext, povahu a původ této nové vlny industrializace, došel Landsberg k závěru,
- ⦿ že industrializace tažená vývozem představuje pouze nový formu imperialistické dominance a že tato cesta vede pouze k závislé industrializace namísto rozvoje hnaného vnitřními faktory.

- Nedostatek zahraniční měny byl také příčinou velkého zahraničního dluhu, což v důsledku jen prodlužuje zahraniční nadvládu. Následně tedy byla rozvíjejícím se zemím doporučována strategie industrializace vedená **náhradou dovozů** [*import-substituted industrialization (ISI)*].

Landsberg: výrobní imperialismus ve Východní Asii

- Náhradou za dovoz průmyslového zboží měla být jeho produkce v dané zemi a tímto způsobem také docíleno růstu domácí ekonomické produkce.

- .Deficit obchodní bilance narůstal a ke konci 60.let bylo zjevné, že strategie ISI byla neúspěšným pokusem o vymanění se ze zaostalosti a místo prosperity přinesla nárůst příjmových nerovností, omezenou industrializaci, cizí nadvládu, velký deficit a dluhy.
- Nově navrženou strategií byla industrializace tažená vývozem [*export-led industrialization*, (ELI)], jejímž cílem byl vývoz zboží na světové trhy.

Povaha ELI

- Při zkoumání povahy a dopadů ELI Landsberg vyzoroval jisté podobnosti a proto země rozčlenil do dvou skupin.
- **Země skupiny A – Mexiko, Argentina, Brazílie, Indie** – disponovaly rozsáhlým přírodním bohatstvím, poměrně rozsáhlou domácí průmyslovou základnou a zavedenou infrastrukturou.

ELI

- ◉ **Země skupiny B – Singapur, Jižní Korea, Tchajwan** – měly malé domácí trhy, málo přírodního bohatství a na počátku 60.let nerozvinutou infrastrukturu.
- ◉ Avšak tyto země se specializovaly na výrobu **netradičního zboží – elektroniku**, strojírenství, oblečení. Navíc se tyto země staly velmi úspěšnými exportéry, kteří předčily více rozvinuté země na světových trzích.

Landsberg: výrobní imperialismus ve Východní Asii

- Úspěch zemí skupiny B Landsberg vysvětluje povahou výroby v těchto zemích: mezinárodní sub-dodavatelství.
- ELI tak představuje novou fázi v mezinárodní dělbě práce, ve které výrobní aktivity jsou předšunuty z rozvinutých do rozvojových zemí.
-

Landsberg: výrobní imperialismus ve Východní Asii

- ◉ rozmach spotřebního trhu v rozvinutých zemích, kdy nadnárodní korporace soutěžily o získání co největšího podílu z těchto expandujících trhů.
- ◉ Získání sociálních jistot a výhod dělníků v rozvinutých zemích zdražilo pracovní sílu natolik, že firmy přesouvaly výrobu do jiných oblastí.

Snaha o efektivní národní státnost: díla institucionalistů

- Díla institucionálních ekonomů nabízí osobitý způsob uchopení otázek rozvoje. Vymezují se oproti myšlenkovému proudu, který pracuje s předpokladem, že trhy jsou výslednicí mnoha individuálních jednání.

Snaha o efektivní národní státnost: díla institucionalistů

- Institucionalisté pracují s premisou, že trhy jsou usazeny ve společnosti. Tento sociologizující ekonomický směr zdůrazňuje roli elit, které usilují o národní rozvoj. Původem americký směr však záhy přesunul své intelektuální těžiště do Evropy, zejména zásluhou švédského ekonoma Gunnara Mardala.

institucionalismus

- Myrdal upozorňuje, že země Třetího světa se snaží vyřešit ekonomické, sociální, politické a kulturní problémy zároveň.
- Zavedl také pojem kruhové kumulativní kauzality, která naznačuje, kterým směrem se budou změny ubírat.

Institucionalisté

- Historická situace, která napomohla rozvoji institucionální teorie nastala ke konci 50. a počátku 60. let s rozpadem koloniálních mocností.
- Na rozdíl od Modernizační školy nebyly institucionalisté hnáni strašákem rozšíření komunismu.

institucionalisté

- ◉ Jejich úsilím bylo vypracovat projekt přetavení dlouho vžitého koloniálního vztahu do podoby, kdy domácí elity oddané myšlence národního rozvoje dostanou k moci. Tento projekt pracoval s premisami:

Institucionalisté

- 1) reflexivní sociální vědy praktikované experty 'prvního světa'
- 2) nahrazení exekutivních elit domácími zástupci, kteří budou orientováni na sledování dohodnutých cílů
- 3) zachování poměrně vysoké míry pomoci ze strany bývalého koloniálního státu

Nová vlna školy závislosti

- Cardoso- metodologické otázky –
- Tenze idiografický vs. Nomologický
- Jak může výzkumník odhalit historickou jedinečnost určité situace závislosti?
- V čem se určitý druh závislosti odlišuje od předchozích druhů závislosti?
- Jaké jsou historické kořeny určitého typu závislosti?

Cardoso

- Jak existující struktury závislost vytvářejí možnosti budoucího vývoje a transformace?
- Zaostalost nikoli pouze výsledkem ekonomické závislosti
- Cardoso – důraz na **vnitřní strukturu závislosti** – třídní boj, skupinový konflikt, politická hnutí.

Cardoso

- Současný problém rozvoje se neomezuje na diskusi o náhradě dovozů (import substituted industrialization), dokonce ani na debatu o různých strategiích růstu ve smyslu importních-exportních politik, vnitřních –vnějších trhů či orientace ekonomiky.
- Hlavní otázkou je lidové hnutí (people's movement) a uvědomění si jejich zájmů.

Cardoso

- Důležité je toto hnutí, třídní boj, redefinování zájmů a politických aliancí, které udržují tyto struktury a zároveň otevírají možnosti její transformace.

Cardoso

- ◉ Zdůrazňuje roli domácích konfliktů – vnitřních důvodů závislosti
- ◉ **Spolupůsobení vnitřních a vnějších faktorů** – komplexní celek, jehož propojení je zakořeněno v souhře zájmů mezi lokální elitou a globální

Cardoso

- Externí dominance je jeví jako vnitřní faktor skrze sociální praktiky lokálních skupin a tříd
- Prosazují zahraniční (foreign) zájmy protože jsou v souladu s hodnotami a zájmy lokálních elit
- **Internalizace externích zájmů**

cardoso

- Klasická škola závislosti – zdůrazňování strukturální podmínění závislosti
- Cardoso – dependency je proces s otevřeným koncem
- Pokud jsou dány podobné struktury závislosti – existuje množství možností vývoje v závislosti na vnitřních politických aliancích a hnutích

Cardoso

- Pokud struktury závislosti určují rozsah oscilací, potom politický boj tříd, skupin a státu může tyto struktury obnovit nebo nahradit jinými, předem neurčenými
-

Cardoso

- Na rozdíl od klasické školy závislosti, která předpovídá jednosměrná trend zaostalosti se Cardoso domnívá, že je možné mít
- **Dependent associated development**
- Mohou existovat více dynamické formy závislosti charakterizované kvazi-koloniální zaostalostí

Cardoso

- ◉ Mnoho výchozích předpokladů klasické školy závislosti bylo modifikováno
- ◉ Redukce investic do městských center na úkor venkovských oblastí

Table 7.1 Comparison of Old Dependency Studies and New Dependency Studies

	<i>Old Dependency Studies</i>	<i>New Dependency Studies</i>
Similarities		
focus of research	Third World development	same
level of analysis	national level	same
key concepts	core-periphery, dependency	same
policy implications	dependency harmful to development	same

Differences

methodology

high-level abstraction,
focus on general
pattern of dependency

historical-structural,
focus on concrete
situation of
dependency

key factors

emphasis on external:
unequal exchange,
colonialism

emphasis on internal:
class conflict, the state

nature of dependency

mostly an economic
phenomenon

NSH

mostly a sociopolitical
phenomenon

dependency and
development

mutually exclusive:
lead only to
underdevelopment

can coexist:
associated-dependent
development

Povaha teorie mezinárodního obchodu

- ◉ TMO představuje aparát logického uvažování
- ◉ Vyžaduje znalost předpokladů daného modelu
- ◉ Odvození závěrů je více **technickým řešením než popisem reálného fungování světa**

Povaha teorie mezinárodního obchodu

- K pochopení reálného světa se pomocí této logické zkratky musíme dobrat
- Hodnota modelového aparátu, jehož hypotézy **nelze přímo verifikovat s reálnými daty a ekonomickými procedurami** –
- hodnota prostředek komunikace mezi odbornou veřejností a nástroj objevování nových hypotéz (Kubišta, 1999)

Poměr dovozů a vývozů jako podíl HDP

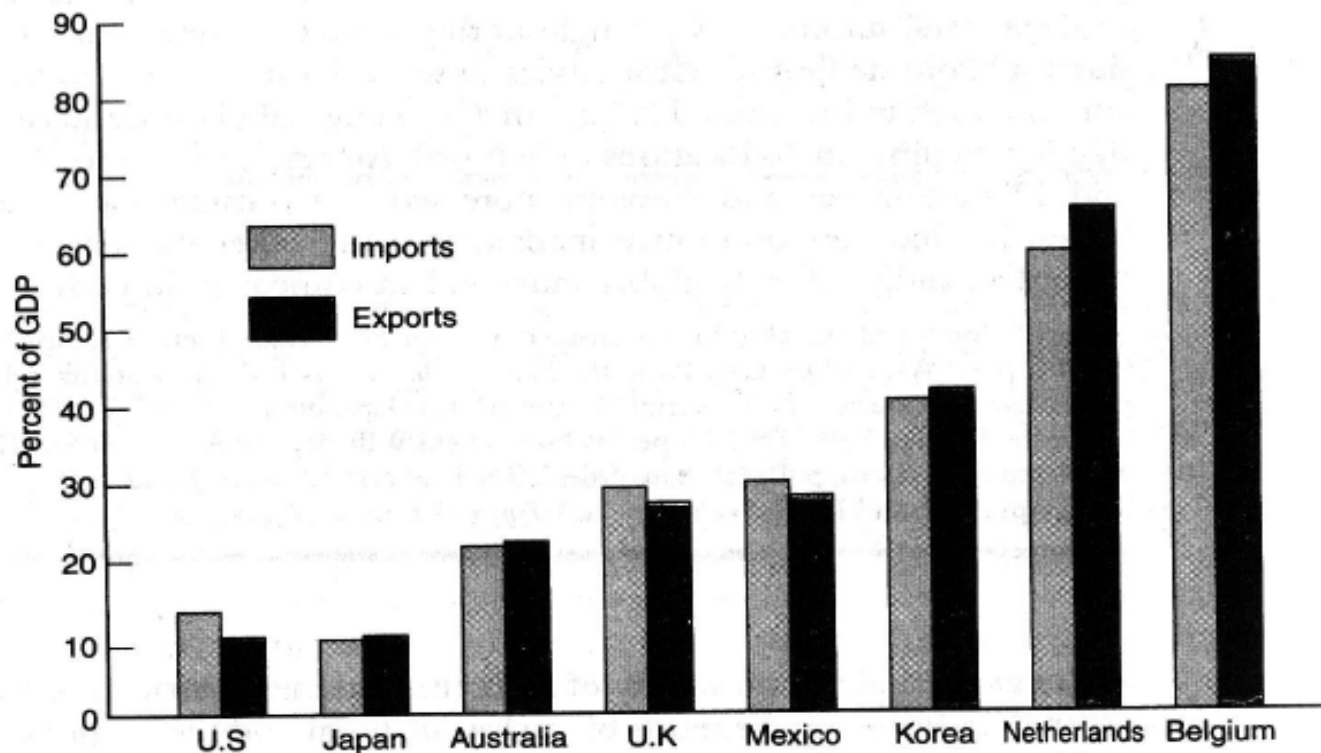


FIGURE 1.1. Imports and Exports as a Percentage of GDP in Various Countries in 2001. International trade (imports and exports) is even more important to most other smaller industrial and developing countries than it is to the United States.

Source: International Monetary Fund, *International Financial Statistics* (Washington, D.C.: August 2002).

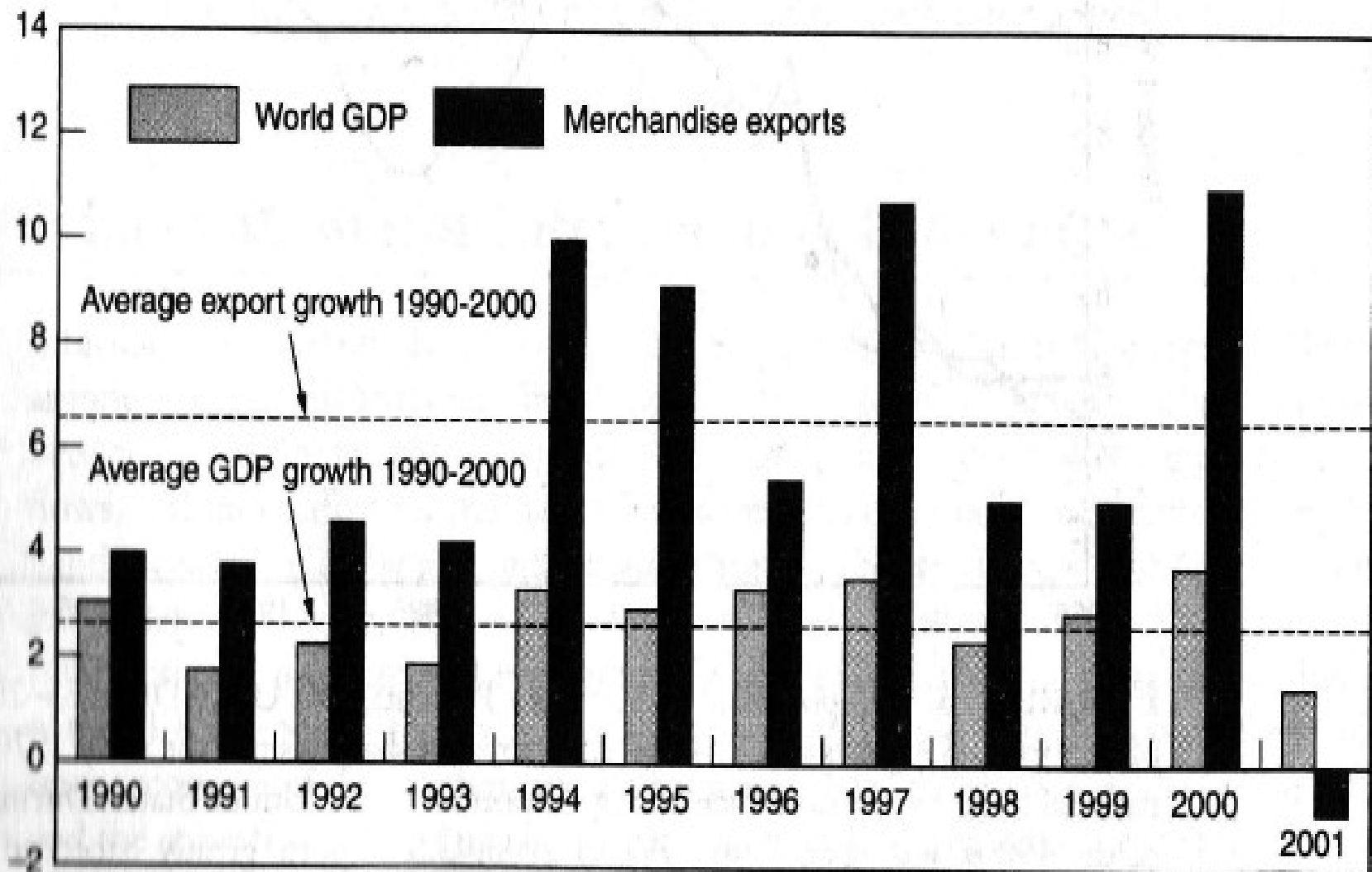


FIGURE 1.2. Growth of World Production and Trade, 1990–2001 (annual percentage changes). International trade grew much faster than world production from 1990 to 2001, except in 2001, when production grew slightly but trade declined.

Vývoj mezinárodního obchodního systému

Od konce druhé světové války, kdy se vytváří a prohlubuje mnohostranný obchodní systém, nabývají stále větší důležitosti smlouvy mnohostranné, které vytvářejí i rámec pro dvoustranná a vícestranná ujednání.

V době absence mnohostranné smluvní úpravy pravidel světového obchodu byla mezinárodní obchodní politika založena na dvoustranných obchodních dohodách. Předmětem jejich úprav byly otázky celní, celně technické, devizové, dopravní a četné další.

Střední část: Mnohostranné dohody a smlouvy, které vytvářejí rámec pro dvoustranná ujednání

Oblasti zkoumání MO

- **Efektivita alokace výrobních zdrojů** v rámci celosvětových možností jejich alternativního využívání. Prvořadé místo zde bude mít produktivita práce a vybavenost dané země výrobními zdroji.
- **Redistribuce důchodů a bohatství** v závislosti na alternativách obchodování s jinými zeměmi. Analýza toho, kdo na obchodě získává nebo ztrácí, je určitě závažným poznáním.

Oblasti výzkumu MO

- **Růst domácí ekonomiky**, a to v závislosti na vývoji ekonomických potenciálů na straně nabídky a poptávky v jiných zemích. To souvisí se schopností pružně se přizpůsobovat vnějším podnětům a nabízet světu takový servis, z něhož zemi plyne dlouhodobý prospěch.
- **Mechanismus fungování trhu** a strategie tržního vyjednávání. Ta záleží na tom, jak se skutečný trh odlišuje od pravidel perfektní konkurence, například zda podléhá rostoucím výnosům z rozsahu, kartelové dominanci, necenové konkurenci, diferenciaci výrobků atd.
- **Institucionální uspořádání dané země** a jeho vliv na mezinárodní obchod. Může

Oblasti zkoumání TMO

preferenci vyrobku atd.

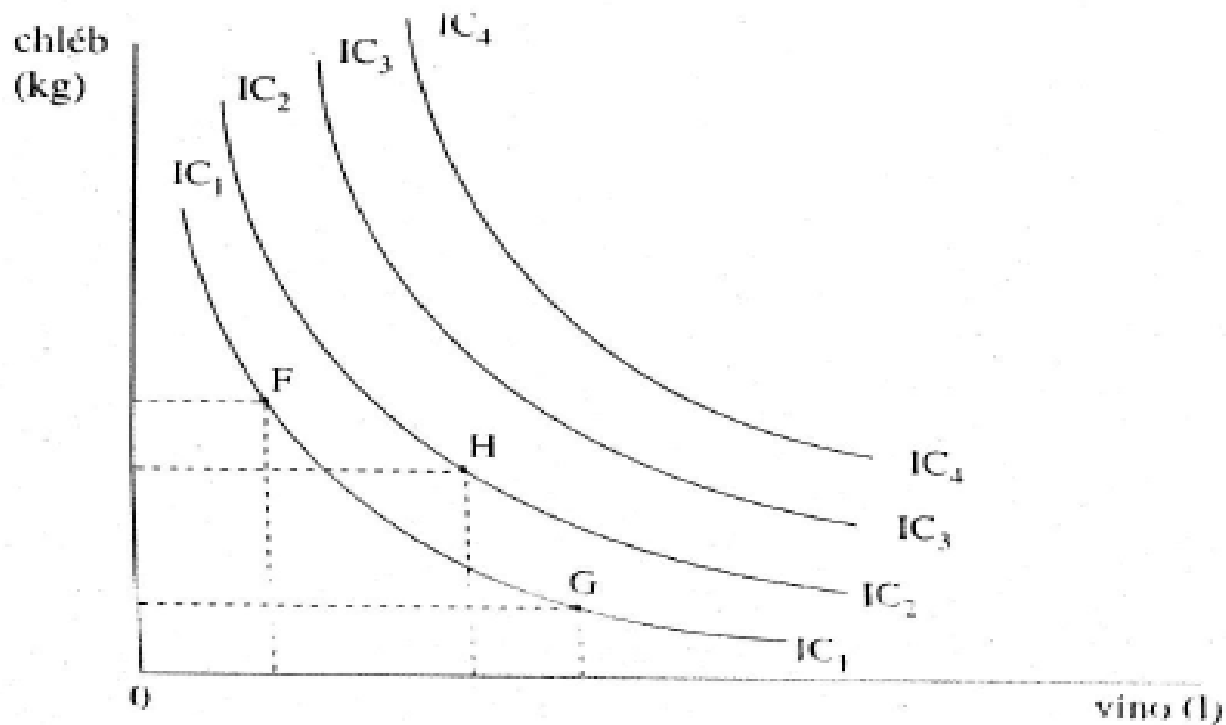
- **Institucionální uspořádání dané země a jeho vliv na mezinárodní obchod.** Může to být rozdílná hospodářská politika (daně, cla, výše kurzu), odlišná úroveň hospodářské integrace s jinými zeměmi, organizovanost domácích lobbistů proti konkurenci cizích firem nebo různá úroveň tržní síly mezinárodních kartelových spolenectví a států.

Handwritten notes: 1) on TMO

Klasický model komparativní výhody

- ◉ Země mohou obchodovat ze tří důvodů:
- ◉ 1) odlišnost úrovně ekonomické efektivnosti
- ◉ 2) odlišnost na základě rozdílné vybavenosti výrobními zdroji
- ◉ 3) MO umožňuje rozšířit výrobcům trhy a získat úspory z rozsahu (economies of scale)

Indiferenční křivky



z. 9 - 1 Mapa indiferenčních křivek

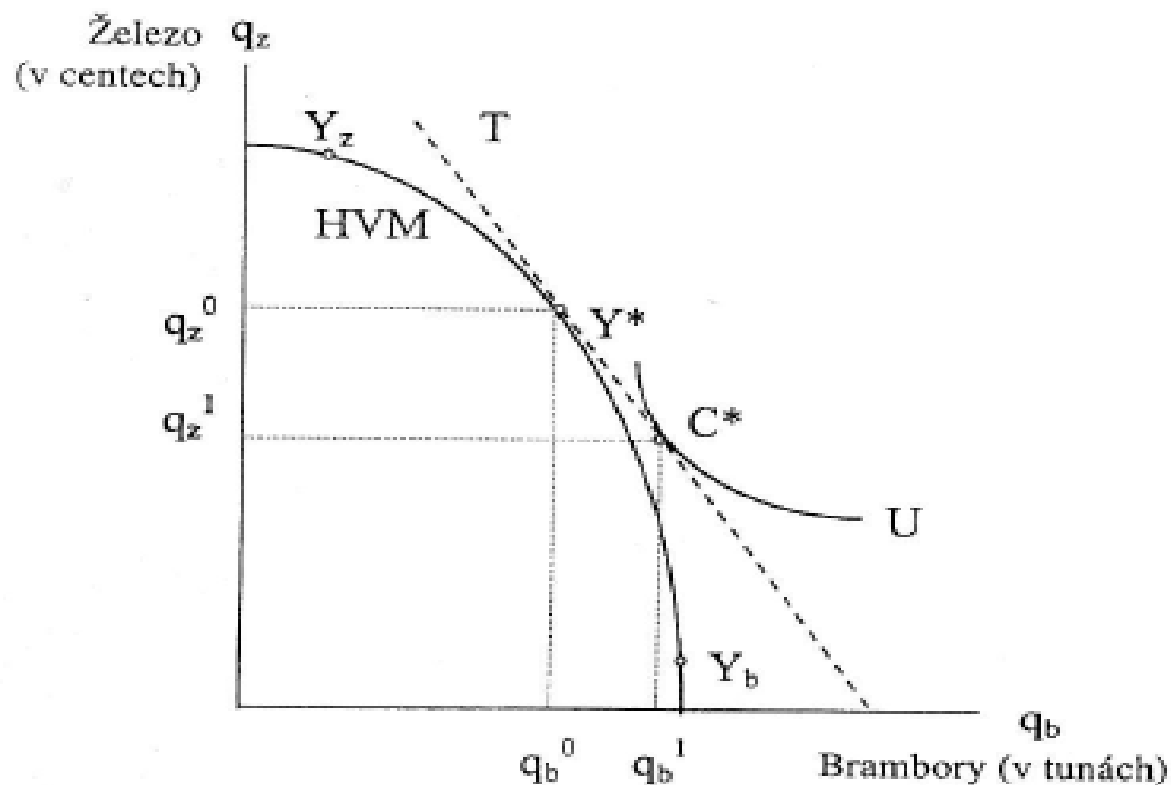
Hranice výrobních možností

- Představuje zevšeobecněnou funkci maximalizující produkci dvou alternativních komodit přičemž výroba je omezena domácími zdroji
- HVM v podmínkách klesajících výnosů

Hranice výrobních možností

- ◉ Terms of trade – směnné relace
- ◉ Tečna – optimální alokace výroby obou komodit
- ◉ Sklon tečny – relativní barterové ceny
- ◉ Tečna T – kvantifikované směnné relace

Hranice výrobních možností (production possibility frontiers)



Obr. 1.2: Hranice výrobních možností a alokace výroby a spotřeby
(v podmínkách klesajících výnosů z rozsahu a otevřené ekonomiky)

Předpoklady teorie komparativní výhody

Předpoklady klasického modelu komparativní výhody:

1. Všechny ekonomické subjekty (výrobci i spotřebitelé) se chovají ekonomicky racionálně (tj. jako homo economicus) a rozhodují se jen na základě reálných relativních cen.
2. Existují jen dvě pomyslné země, A a B, a jen dvě pomyslné komodity, z a b ; ty pojmenujeme „železo“ a „brambory“ a budeme je měřit ve fyzických jednotkách, například v centech a tunách.
3. Výrobní faktory jsou ve svém počtu omezeny, nicméně existuje jejich perfektní mobilita mezi odvětvími, zatímco jejich volný pohyb mezi zeměmi není dovolen.

Předpoklady teorie mezinárodního obchodu

4. Neměnné technologie výroby vykazují konstantní výnosy z rozsahu.
5. Preference všech spotřebitelů jsou homogenní a indifferenční křivky jejich spotřebitelského užitku jsou identické.
6. Ekonomiky jsou pod tlakem perfektní konkurence, informace jsou okamžitě a volně dostupné a při výrobě nedochází k externalitám.
7. Bariéry obchodu neexistují a transakční náklady obchodu jsou nulové.
8. Vývozy a dovozy jsou v rovnováze, tj. saldo obchodní bilance je nulové.
9. Pracovní síla je jediným výrobním faktorem, který určuje náklady a (fyzickou) produktivitu.

Ochrana domácího trhu - protekcionismus

Každý stát vydává úřední seznam zboží s odpovídající výší celního zatížení v návaznosti na způsob, který při vyměřování cla uplatňuje. Tento seznam se nazývá **celní sazebník** a je členěn tak, aby bylo možno eliminovat záměnu zboží a **celního zatížení**. Základem je dostatečná identifikace výrobku. V sazebníku sice existuje jeho slovní popis, rozhodující určení je však dáno numerickým vyjádřením druhu výrobku. Celní sazebník České republiky přitom používá tzv. kombinované nomenklatury.

Netarifní opatření

Netarifní opatření mají různé formy a lze je obtížně vymezit jinak, než jako opatření jiná než celní, tarifní. Účelem netarifních obchodněpolitických opatření je rovněž ochrana výrobního odvětví, popř. domácí ekonomiky jako celku. Nelze však říci, že by byl na určitý jev či situaci způsobující újmu výrobnímu odvětví vázán určitý druh netarifního opatření. Výjimku tvoří opatření antidumpingová a vyrovnávací, kde je charakter opatření vymezen mezinárodní smlouvou.

Netarifní opatření

Mezi netarifní opatření patří zejména:

- a) *dovozní přírážka*, kterou je částka vybíraná při dovozu výrobků nad rámec běžného cla a stanovená procentem z celní hodnoty výrobku;
- b) *dovozní depozitum*, jímž je finanční částka složená při dovozu bezúročně u určeného peněžního ústavu na stanovenou dobu a ve výši stanovené procentem z celní hodnoty. Po uplynutí stanovené lhůty je depozitum vráceno;
- c) *sledování vývozu nebo dovozu*, kterým je uplatňována

c) *sledování vývozu nebo dovozu*, kterým je vedení evidence objemu vývozu nebo dovozu výrobků ve dvou případech:

- v případě, že existují informace svědčící o možnosti poškození výrobního odvětví, a proto je třeba zjišťovat situaci na trhu a její vývoj,
- v případě, že to vyžaduje mezinárodní smlouva;

d) *množstevní omezení vývozu či dovozu*, kterým je stanovení množství výrobků (množstevně nebo hodnotově), které je možno vyvézt nebo dovézt ve stanoveném období. Po vyčerpání stanoveného množství je další dovoz nebo vývoz výrobku zakázán;

e) *antidumpingové clo*, které je dávkou vybíranou z dovozu výrobků, který způsobuje újmu a u něhož se prokáže, že je nutno vyrovnat rozdíl mezi vývozní cenou a normální hodnotou;

f) *vyrovnávací opatření*, kterým je dávka vybíraná z dovozu subvencovaných výrobků a jehož účelem je vyrovnání rozdílu vzniklého poskytnutím subvence;

g) *minimální cena*, jíž se rozumí spodní hranice ceny, kterou může vývozce požadovat za svůj výrobek. V případě, že minimální cenu nedodrží, zavádí stát dovozu ~~tarifní~~ či netarifní opatření (kvantitativní restrikce), podle režimu, který uplatňuje;

h) *státní obchodní podniky*, kterým stát, který je zřídí nebo udržuje, udělí takové výsady, že vzniknou vážné překážky obchodu.

Celkově lze konstatovat, že clo je považováno za obchodněpolitický nástroj, který se vyznačuje značnou transparentností a jednoduchostí, pokud jde o jeho výpočet; proces liberalizace jeho snižováním je rovněž uspokojivě definovatelný. To vede k tomu, že se v rámci mnohostranného obchodního systému projevuje snaha koncentrovat regulaci zahraničního obchodu právě do tarifních opatření, čímž se systém významně zjednoduší. Proces tarifikace zemědělských výrobků je toho zřejmým dokladem.

Netarifní opatření

V polovině šedesátých let, kdy došlo k masivní prezentaci rozvojových zemí, došlo ke dvěma závažným událostem. V roce 1965 byla Všeobecná dohoda doplněna o část IV., nazvanou Obchod a rozvoj a věnovanou problematice obchodu s rozvojovými zeměmi. V roce 1964 se poprvé sešla Konference OSN pro obchod a rozvoj (UNCTAD), která se stala pro další desetiletí těžištěm snah této skupiny zemí a politicky orientovaným fórem jejich názorů.

... poptávky na světovém trhu protínají osu P v konkrétních bodech A' a B' .

Zatím jsme měli možnost rozpoznat pět efektů ze specializace a obchodu:

1. komoditám s komparativní výhodou se otevírá nová poptávka,
2. ceny vyvážených komodit se se značnou pravděpodobností zvýší,
3. ceny dovážených komodit jsou obvykle nižší,
4. změny v cenách vedou k realokaci zdrojů,
5. životní úroveň vlivem zlepšení směnných relací v zemi roste.

To, jak vysoká bude zemědělská produkce, závisí na

Teorie vybavenosti výrobními faktory

Základní předpoklady a jejich interpretace

Přestože ricardovský model komparativní výhody zůstává už od roku 1817 nepostradatelným nástrojem obchodní logiky, ne všichni ekonomové se shodují na tom, že rozdíly v technologické vyspělosti jsou prvořadým faktorem k vysvětlení mezinárodní směny. Je možné, že to, co je považováno za technické zaostávání, je jen odrazem rozdílné vybavenosti země různými výrobními faktory, například fyzickým kapitálem, lidským kapitálem nebo pracovní silou.

Kdyby tato vybavenost byla homogenní, tak by se jednalo o

Teorie vybavenosti výrobními faktory

jící země by byla schopna vyspělejší výrobu imitovat a rozdíly vyrovnat. S nápadem nesoustředit se tolik na odlišné efektivnosti (produktivity) výrob v různých zemích, ale zabývat se více faktory, které stojí v pozadí za těmito rozdíly, přišli Švédové E. Heckscher a B. Ohlin v létech 1919, respektive 1933. Jejich **teorie vybavenosti a faktorových proporcí** doznala od těch dob mnoha obměn a je považována až do současné doby za základ vysvětlení meziodvětvového obchodu. V některých případech se dokonce dokonce dokazuje, že D.

Teorie vybavenosti výrobními faktory

... je vztahem mezirodověcně obecnou. V některých případech se dokonce dokazuje, že Ricardův model je jen zvláštním případem modelu Heckscherova a Ohlinova. Ricardovské typy modelů jsou pak modely **komparativní výhody v nákladech** a modely Heckscherova-Ohlinova typu jsou modely **komparativní výhody ve faktorech**.

Vvevřtlení modely ...

Heckscherův-Ohlinův teorém

... se projevilo v nižší efektivnosti výroby a v nižší životní úrovni.

Heckscherův-Ohlinův teorém ze svých předpokladů vyvozuje, že země se ve výrobě a ve vývozu přiklánějí ke specializaci na komodity, jejichž výroba je náročná na ten faktor, jímž jsou tyto země relativně lépe vybaveny. U dovozu je specializace zaměřena na komodity, jejichž výroba je náročná na relativně nedostatkový faktor. Vysvětlení těchto tvrzení provedeme na dvou grafech. Obrázek 1.10 volně navazuje na předešlý graf, který rozšiřuje na dvě země: A a B.

Stolperův-Samuelsonův teorém

Stolperův-Samuelsonův teorém říká, že zvýšení světové ceny určité komodity vede ke zvýšení ceny toho faktoru, na který je jeho výroba relativně náročnější, a snižuje cenu faktoru, na který je tato výroba méně náročná. Jinak řečeno, pokud se v B zvýší vývozní cena brambor (komodita náročná na práci a nenáročná na kapitál), reálné mzdy v B vzrostou, zatímco reálné výnosy kapitálu se sníží.

Ekonomická interpretace tohoto jevu je zřejmá: zvýšení světové ceny určité komodity vede ke zvýšení její výroby.

Dobrovolné omezení exportu

Jinou formou necelní ochrany proti dovozu jsou **dobrovolná omezení exportu, tzv. VER (voluntary export restraints)**. VER jsou obvykle nástrojem oficiálního ujednání, kde exportér (většinou s monopolní silou na světovém trhu) přijme závazek, že se dobrovolně vzdá i části svého vývozu do země, která tak chce nebyrokratickou cestou chránit svůj trh. Výsledek je ale paradoxní, přestože efekt je graficky stejný jako v případě kvóty. Zde se vlastně dává právo cizím výrobcům, aby si naši kvótu administrovali sami. Ukážeme-li si, že $D = D + U$.

Infant industry argument

- ◉ Argument nezletilých odvětví
- ◉ Dočasná ochrana domácího průmyslu za ochrannou bariérou cel a tarifů
- ◉ Po dosažení 'dospělosti' tedy schopnosti konkurovat na globálních trzích – zrušení opatření

GATT

Sjednáním Všeobecné dohody o clech a obchodu, která vytvořila mnohostranný obchodní systém, se těžiště mezinárodněprávní regulace světového obchodu přeneslo na mnohostrannou mezinárodní smlouvu. Smluvní strany Všeobecné dohody by proto z obchodněpolitického hlediska nemusely, na bilaterální úrovni své obchodní vztahy upravovat a některé státy tak skutečně, s odvoláním na své členství v mnohostranném systému, nečiní.

Dvoustranné obchodní dohody současná doba má v zásadě trojí podobu. Lze roz

Principy WTO

- princip liberalizace,
- princip multilaterality,
- princip konsolidace,
- princip nediskriminace,
- princip parity.

Metoda TMO

- Hlavní metodou jsou logické modely a dedukce a jejich myšlenkové experimenty
- Snaha o zabudování „institucionálních okolností“ (Kubišta, 1999:14)

- ◉ Dunkley, G. (2004):
- ◉ *Tree Trade, Myth, Reality and Alternatives*. London: Zed Books.

Global Civil Society

The World Social Forum is the most recent, vibrant, and potentially productive articulation of an emergent global civil society. For many activists, the arrival of the Forum makes possible what previously seemed impossible. Through newly exposed cracks in the armour of neoliberal globalization, movements are beginning to assert that another world is possible.

Kritika neoliberálního modelu rozvoje

The key questions in Part I concern:

- external debt;
- repercussions of the colonization of Africa/Brazil;
- necessity of controls on financial capital;
- comparative disadvantage of international trade;
- need to limit the mobility of transnational corporations;
- the attack on the labour movement; and
- the relationship between 'the solidarity economy' and neoliberalism.

Nové rozvojové strategie

End Structural Adjustment Programmes

Structural Adjustment Programmes (SAPs) result in the weakening of states by making them more dependent on external fluctuations (world-market movements, speculative attacks, etc.) and by subjecting them to conditions imposed by the IMF/World Bank duo backed up by the governments of the creditor countries grouped within the Club de Paris.

...the improvement of capital ... has repeatedly adopted

Volný obchod

- ◉ Absence umělých překážek volnému pohybu
- ◉ Existuje pět typů překážek:

Volný obchod

1. Natural barriers: transport and communications costs, physical distance, geographical impediments (mountainous terrain, etc.).
2. Cultural barriers: language, traditions, negative attitudes to trading or foreign contacts and divergent commercial practices.
3. Market barriers: imperfect competition, market-sharing tactics, monopolistic or oligopolistic strategic trading (Chapter 3), and TNC profit maximising devices such as transfer pricing or differential 'pricing to market' (considerably differing prices in different countries – see Pryor, 2000: 201).

Překážky volnému obchodu

4. Policy barriers: tariffs (customs duties); quotas or import licensing; subsidies to local production; import bans; export promotion schemes; and a wide range of 'non-tariff' barriers such as administrative technicalities and 'voluntary export restraints'. Free Traders even tend to argue that tax, quarantine, environmental or other such policies which discriminate against imports, even if inadvertently, are trade barriers.

Volný obchod

5. Service regulations: trade in services is said to be constrained by national regulations such as bans or limits on entry of foreign providers (banks, insurance companies etc), restrictions on the operations of foreign providers or limits on the movement of foreign service personnel.

Kritika mainstreamové teorie

general grounds: (1) that it is over-simplified, based unduly on questionable myths and assumptions; (2) that it is excessively narrow, omitting a range of non-economic considerations; (3) that it presents only a means, failing to adequately consider ends

Kritika mainstreamové teorie

or goals; (4) that it entails changes which, along with many technological and developmental pressures, are undemocratic or non-consensual. Trade textbooks and monographs today look sophisticated, often brandishing a bevy of statistics, diagrams and 'econometrics' (mathematical applications to economics), but on closer inspection they are often based on remarkably narrow, simplistic assumptions.

Problematika předpokladů

The famed US economist Milton Friedman once decreed that it does not matter if assumptions are unrealistic so long as theories are adequately tested. But the problem lies in defining 'realism' and 'adequacy', for assumptions can shape results and certainly the inclusion of non-economic criteria can completely change the way trade policies are assessed. I provide examples of such

Challenging TINA – There are Alternatives!

Those who claim that there is no alternative (TINA) to free market economics, free trade and globalisation lack both imagination and knowledge, for alternative perspectives and proposals abound, particularly among sub- and non-mainstream writers or activists, but even to some extent within the mainstream.

1. *Free Market Economic Rationalist (Smith/Ricardo) approach*

Smith (1776), Ricardo (1817), Mill (1848) and other 'Classical' economists pioneered the claim that free markets and free trade are beneficial, but were not dogmatic about it; 'Neo-classical' economists from the mid-nineteenth century until today greatly rigidifying the doctrine. Neo-classical theorists tend to depict

Homo economicus

rigidifying the doctrine. Neo-classical theorists tend to depict people as rational, individualistic, utility-maximising consumers whose goals are materialist, whose values are largely utilitarian and who make economic decisions in isolation from wider aspects of life. Such theorists thence see the overall economy as a

Eco-rat

is that the former believe in largely automatic self-balancing market equilibrium, with the equilibria usually 'working out for the best' via Adam Smith's 'invisible hand', routinely clearing markets, producing what people really want, ensuring full employment and balancing trade. Most other economists see equilibria as less

Eco-rat

Free Marketeers see the economy as a yacht adjusting itself to market breezes, while Keynesians or other 'heretics' see it as a motor boat powered by investment and requiring firm controls. This philosophical difference is a crucial distinguishing factor between Free Traders and Protectionists, who essentially reflect differing world-views.

Market interventionists

Those influenced by the great British economist J.M. Keynes see demand leading the economy, acknowledge far more 'market failures' than Free Marketeers do and advocate much more policy intervention, especially for macroeconomic purposes, but also for Managed Trade (Chapter 8). Keynes himself sympathised with

... that trade intervention

Market interventionists

Managed Trade (Chapter 8). Keynes himself sympathised with free trade policies, though he believed that trade intervention could promote employment; he accepted some permanent protection for a balance between various industries, including for the support of traditional agriculture, and thought high levels of self-reliance quite feasible (Dunkley, 1995, 2000b: *passim*; Chapter 7

Human development

ing social or welfare goals and 'human capacity development', a concept made famous by Indian–British economist/philosopher, Amartya Sen (1983; 2001), but which he derived extensively from Marx (see Cowen and Shenton, 1996: 449 and *passim*). Marxists

Human development

equitable, cooperative utopia in the long term. Marx himself advocated free trade to hasten social development and revolution (see Chapter 3), but 'dependency' Marxists (e.g. Amin, 1990) are famous for advocating self-reliance as a development tool to overcome 'imperialist' blockages.

Human development

By contrast, Sen, a fairly mainstream Nobel laureate, accepts general market principles, current forms of globalisation, reasonably free trade and longer-term growth-oriented goals. His most radical contributions are, first, his 'capacity expansion' concept, which implies the provision of collective benefits such as infrastructure, health, education, literacy, training, female employment or general social development, and, second, his notion of 'en-

Human development

or general social development, and, second, his notion of 'entitlement' which suggests that people's sustenance stems from collective security as well as from market-derived income. Indeed, Sen argues that free markets often exacerbate famines, that public redistribution has been integral to social justice since ancient times, a view popularised earlier by Polanyi (1977; 1957), and

Human development

This 'human' view of development policy has been highly influential in international bodies, especially the UN, and tends to be more interventionist than the milder Keynesian approach. Although the trade views of this grouping are mixed, many advocate intervention for Managed and Fair Trade purposes (see Chapter 8).

Community sovereignty

demand leading the economy, acknowledge far more 'market failures' than Free Marketeers do and advocate much more public intervention, especially for macroeconomic purposes, but also Managed Trade (Chapter 8). Keynes himself sympathised with free trade policies, though he believed that trade intervention could promote employment; he accepted some permanent protection for a balance between various industries, including for