

MINISTERSTVO ŽIVOTNÍHO PROSTŘEDÍ

Operační program Životní prostředí 2014 - 2020

Verze 1.09

4.4.2013

1. Příprava operačního programu a zapojení partnerů	4
2. Strategie pro příspěvek operačního programu ke strategii EU zaměřené na inteligentní a udržitelný růst podporující začlenění	6
2.1. Vazba priority na strategické dokumenty	6
2.1.1. Vazba priorit na klíčové strategické dokumenty na evropské úrovni	6
2.1.2. Vazba na klíčové strategické dokumenty na národní úrovni	9
2.1.3. Zdůvodnění finančních alokací	10
3. POPIS PRIORITYNÍCH OS OPERAČNÍHO PROGRAMU ŽIVOTNÍ PROSTŘEDÍ 2014 – 2020	16
3.1. PRIORITYNÍ OSA 1: Zlepšování kvality vody a snižování rizika povodní	17
3.1.1. Analytická východiska priority	17
3.1.2. Vazba Priority osy 1 na tematické cíle a investiční priority	22
3.1.3. Návrh Priority osy 1 - Specifické cíle a aktivity bez určení objemu podpory	23
3.1.4. Návrh identifikace předběžných podmínek Priority osy 1	24
3.1.5. Indikátory v rámci Priority osy 1	25
3.2. PRIORITYNÍ OSA 2: Zlepšování kvality ovzduší v lidských sídlech	27
3.2.1. Analytická východiska priority	27
3.2.2. Vazba Priority osy 2 na tematické cíle a investiční priority	30
3.2.3. Návrh Priority osy 2 - Specifické cíle a aktivity bez určení objemu podpory	31
3.2.4. Návrh identifikace předběžných podmínek Priority osy 2	32
3.2.5. Indikátory v rámci Priority osy 2	33
3.3. PRIORITYNÍ OSA 3: Odpady a materiálové toky, ekologické zátěže a rizika	34
3.3.1. Analytická východiska priority	34
3.3.2. Vazba Priority osy 3 na tematické cíle a investiční priority	36
3.3.3. Návrh Priority osy 3 - Specifické cíle a aktivity bez určení objemu podpory	38
3.3.4. Návrh identifikace předběžných podmínek v rámci Priority osy 3	40
3.3.5. Indikátory v rámci Priority osy 3	41
3.4. PRIORITYNÍ OSA 4: Ochrana a péče o přírodu a krajinu	43
3.4.1. Analytická východiska priority	43
3.4.2. Vazba Priority osy 4 na tematické cíle a investiční priority	51
3.4.3. Návrh Priority osy 4 - Specifické cíle a aktivity bez určení objemu podpory	52
3.4.4. Návrh identifikace předběžných podmínek v rámci Priority osy 4	53
3.4.5. Indikátory v rámci Priority osy 4	54
3.5. PRIORITYNÍ OSA 5: Energetické úspory	55
3.5.1. Analytická východiska priority	55
3.5.2. Vazba Priority osy 5 na tematické cíle a investiční priority	56

3.5.3.	Návrh Prioritní osy 5 - Specifické cíle a aktivity bez určení objemu podpory.....	57
3.5.4.	Návrh identifikace předběžných podmínek Prioritní osy 5	57
3.5.5.	Indikátory v rámci Prioritní osy 5.....	58
3.6.	PRIORITNÍ OSA 6: Technická pomoc.....	59
3.7.	Plánované využití finančních nástrojů	59
3.8.	Specifikace velkých projektů	59
4.	Finanční plán.....	59
4.1.	Tabulka uvádějící pro jednotlivé roky výši celkových finančních závazků plánovaných podpor z jednotlivých fondů (EUR).....	59
4.2.	Finanční plán OP na celé programové období s uvedením celkové finanční alokace každého fondu v OP, národního financování a míry spolufinancování pro každou prioritní osu (EUR) 61	
4.3.	Rozdělení finančního plánu operačního programu podle prioritních os, fondu a tematických cílů pro EFRR a FS.....	62
5.	Příspěvek k integrovanému přístupu pro územní rozvoj.....	63
5.1.	Plánovaný přístup k udržitelnému integrovanému rozvoji měst (ITI).....	64
6.	Zvláštní potřeby zeměpisných oblastí, které jsou postiženy vážnými nebo stálými přírodními problémy.....	65
7.	Řízení a implementace OP ŽP 2014-2020.....	65
7.1.	Instituce a subjekty odpovědné za řízení, kontrolu a audit.....	65
7.1.1.	Řídící orgán OPŽP 2014-2020	66
7.1.2.	Zprostředkující subjekt pro implementaci.....	67
7.1.3.	Národní orgán pro koordinaci.....	67
7.1.4.	Platební a certifikační orgán.....	67
7.1.5.	Auditní orgán	67
7.2.	Role partnerů při implementaci, monitoringu a evaluaci operačního programu.....	68
8.	Hraniční oblasti.....	70
9.	Snižování administrativní zátěže pro příjemce	70
10.	Horizontální principy.....	71
10.1.	Udržitelný rozvoj	71
10.2.	Rovné příležitosti a ochrana před diskriminací.....	72
10.3.	Rovnost mezi muži a ženami.....	72
11.	Přílohy OP.....	73
11.1.	Příloha 1 - Specifikace velkých projektů	73
11.2.	Příloha 2 - Výkonnostní rámec.....	73

1. Příprava operačního programu a zapojení partnerů

Hlavním cílem realizace Operačního programu Životní prostředí 2014-2020 (dále jen „OPŽP 2014-2020“) je ochrana a zajištění kvalitního a zdravého prostředí pro život obyvatel ČR, podpořit efektivní využívání zdrojů a eliminovat negativní dopady lidské činnosti na životní prostředí a s tím související snižování dopadů změn klimatu.

OPŽP 2014-2020 svým zaměřením navazuje na OPŽP 2007-2013 a využívá zkušeností, které směřují k nastavení efektivního a kvalitního systému podpory oblastí ochrany životního prostředí.

OPŽP 2014-2020 byl připraven v souladu s těmito dokumenty:

- Evropa 2020 - Strategie pro inteligentní a udržitelný růst podporující začlenění, KOM (2010) 2020 v konečném znění
- Evropa účinněji využívající zdroje – stěžejní iniciativa strategie Evropa 2020
- Návrh 7. Akčního programu pro životní prostředí EU (návrh rozhodnutí Evropského parlamentu a Rady o všeobecném akčním programu Unie pro životní prostředí na období do roku 2020 „Spokojený život v mezích naší planety“)
- Čisté zdroje energie pro dopravu: Evropská strategie pro alternativní paliva
- Návrh Nařízení Evropského parlamentu a Rady o společných ustanoveních ohledně Evropského fondu pro regionální rozvoj, Evropského sociálního fondu, Fondu soudržnosti, Evropského zemědělského fondu pro rozvoj venkova a Evropského námořního a rybářského fondu, jichž se týká společný strategický rámec, o obecných ustanoveních ohledně Evropského fondu pro regionální rozvoj, Evropského sociálního fondu a Fondu soudržnosti a o zrušení nařízení (ES) č. 1083/2006 (dále jen „obecné nařízení“)
- Návrh Nařízení Evropského parlamentu a rady o zvláštních ustanoveních týkajících se Evropského fondu pro regionální rozvoj a cíle Investice pro růst a zaměstnanost a o zrušení nařízení (ES) č. 1080/2006
- Návrh Nařízení Evropského parlamentu a rady o Fondu soudržnosti a o zrušení nařízení Rady (ES) č. 1084/2006
- Draft Template and Guidelines for the Content of the Operational Programme, který zpracovala Evropská komise (dále jen „EK“)
- Metodický pokyn pro přípravu programových dokumentů pro programové období 2014–2020, který zpracovalo Ministerstvo pro místní rozvoj (dále jen „MMR“)
- Aktualizovaná Státní politika životního prostředí ČR na období 2012 – 2020
- Strategický rámec udržitelného rozvoje ČR
- Plány hlavních povodí, Plány oblastí povodí
- Koncepce řešení problematiky ochrany před povodněmi v České republice
- Národní program snižování emisí ČR (usnesení vlády č. 630 ze dne 11. června 2007)
- Programy ke zlepšení kvality ovzduší zpracované na úrovni zón a aglomerací a na místní úrovni (dle § 7 zákona č. 86/2002 Sb., o ochraně ovzduší, v platném znění)
- Plán odpadového hospodářství ČR (v současné době je aktualizován)
- Zásady hierarchie nakládání s odpady ukotvené v zákoně o odpadech

- Aktualizovaný Státní program ochrany přírody a krajiny
- Strategie ochrany biologické rozmanitosti ČR, 2004
- Národní akční plán ČR pro energii z obnovitelných zdrojů, 2010
- Národní akční plány energetické účinnosti ČR, 2. NAPEE 2011
- Státní energetická koncepce ČR
- v přípravě je Strategie přizpůsobení změně klimatu v podmínkách ČR a Politika ochrany klimatu v ČR

V rámci doporučení EK bylo navrhováno zařadit mezi priority k financování v rámci Dohody o partnerství ochranu životního prostředí včetně tematických oblastí jako udržitelné využívání zdrojů, rozvoj infrastruktury a podpora opatření směřujících k nízkouhlíkaté ekonomice.

Přípravou a řízením OPŽP 2014-2020 bylo usnesením vlády ČR č. 867 ze dne 28. listopadu 2012¹ pověřeno Ministerstvo životního prostředí.

OPŽP je stejně jako na ostatních Řídících orgánech připravován souběžně s přípravou Dohody o partnerství a dalších operačních programů. Jeho zpracování bylo zahájeno v návaznosti na přijetí usnesení vlády ČR č. 867/2012 a další zpracování se předpokládá v těchto fázích:

- předložení zástupcům MMR 1. draftu OPŽP 2014-2020 - duben 2013,
- 1. draft OPŽP 2014-2020 včetně ostatních programových dokumentů předložen pro informaci vlády - do konce května 2013,
- na podzim 2013 bude OPŽP 2014-2020 dopracován a znovu předložen na jednání vlády,
- následně bude program předložen a oficiálně projednán s EK, upraven a poté bude konečná verze programu předložena EK ke schválení,
- průběžně bude probíhat ex-ante a SEA hodnocení v souladu s čl. 48 návrhu obecného nařízení a se zákonem č. 100/2001 Sb., o posuzování vlivů na životní prostředí, ve znění pozdějších předpisů.

Příprava je realizována v souladu s principem partnerství, kdy relevantní partneři byli prizváni k přípravě dokumentu v rámci tzv. Platformy OPŽP 2014-2020, kterou ustavilo MŽP. První jednání proběhlo již 6. prosince 2012 a druhé jednání proběhlo dne 11. 3. 2013.

Na úrovni MMR jsou zapojeni další partneři v rámci úzce koncepčně zaměřených aktivit. MMR je hlavním národním koordinátorem při přípravě a realizaci budoucího programového období 2014-2020.

¹ Usnesení vlády České republiky ze dne 28. listopadu 2012 č. 867 k přípravě programů spolufinancovaných z fondů Společného strategického rámce pro programové období let 2014 až 2020 v podmínkách České republiky.

Během přípravy OPŽP 2014-2020 probíhají průběžně bilaterální jednání se zástupci dalších resortů i Řídících orgánů. Taktéž budou probíhat veřejná projednání v rámci procesu SEA.

Projednávání jednotlivých verzí OPŽP 2014-2020 bude probíhat jak na úrovni interní, v rámci odborných útvarů MŽP, tak na úrovni externí, tj. jak s národním koordinátorem MMR, tak v rámci externí pracovní skupiny Platformy OPŽP 2014-2020. Průběžné konzultace budou probíhat i na úrovni ex-ante a SEA hodnocení.

2. Strategie pro příspěvek operačního programu ke strategii EU zaměřené na inteligentní a udržitelný růst podporující začlenění

2.1. Vazba priority na strategické dokumenty

2.1.1. Vazba priorit na klíčové strategické dokumenty na evropské úrovni

- Evropa 2020 – Strategie pro inteligentní a udržitelný růst podporující začlenění
- Návrh nařízení Evropského parlamentu a Rady o zvláštních ustanoveních týkajících se Evropského fondu pro regionální rozvoj a cíle Investice pro růst a zaměstnanost a o zrušení nařízení (ES) č. 1080/2006
- Návrh Nařízení Evropského parlamentu a rady o Fondu soudržnosti a o zrušení nařízení Rady (ES) č. 1084/2006
- Stanovisko útvarů Komise k vývoji v oblasti Dohody o partnerství a programů v České republice pro období 2014 -2020 (Poziční dokument)

Tabulka 1: Přehled zdůvodnění výběru tematických cílů a investičních priorit

Vybraný tematický cíl	Vybraná investiční priorita	Zdůvodnění výběru
<p>Tematický cíl 4: Podpora přechodu na nízkouhlíkové hospodářství ve všech odvětvích</p>	<p>Investiční priorita: Podpora energetické účinnosti a využívání energie z obnovitelných zdrojů ve veřejných infrastrukturách a <i>domácnostech</i> (nařízení FS - článek 3 bod (a) písm. iii))</p>	<ul style="list-style-type: none"> - Strategie Evropa 2020 - Akční plán EU pro energetickou účinnost - Klimaticko-energetický balíček EK - Tematická strategie o znečišťování ovzduší EU - Směrnice EU ke kvalitě ovzduší - Strategický rámec udržitelného rozvoje ČR - Státní politika životního prostředí ČR na léta 2012 – 2020 (schválena usnesením vlády č. 6 ze dne 9.1.2013)– prioritní oblasti: <ul style="list-style-type: none"> 2.1 Snižování emisí skleníkových plynů a omezování negativních dopadů klimatické změny 2.2 Snížení úrovně znečištění ovzduší 2.3 Efektivní a k přírodě šetrné využívání obnovitelných zdrojů energie - Národní program snižování emisí ČR - Státní energetická koncepce ČR - Akční plán pro biomasu ČR - Národní akční plán ČR pro energii z obnovitelných zdrojů - Národní akční plány energetické účinnosti ČR
<p>Tematický cíl 5: Podpora přizpůsobení se změně klimatu, předcházení rizikům a řízení rizik</p>	<p>Podpora investic k řešení zvláštních rizik, zajištění odolnosti pro případ katastrofy a rozvoj systémů krizového řízení (nařízení FS - článek 3 bod (b) písm. (ii))</p>	<ul style="list-style-type: none"> - Zelená kniha k problematice na změnu klimatu - Bílá kniha – Přizpůsobení se změně klimatu: směřování k evropskému

	<p>Podpora investic k řešení zvláštních rizik, zajištění odolnosti pro případ katastrofy a rozvoj systémů krizového řízení (nařízení k EFRR - článek 5 bod (5) písm. (b))</p>	<p>akčnímu rámci</p> <ul style="list-style-type: none"> - Strategický rámec udržitelného rozvoje ČR - Státní politika životního prostředí ČR na léta 2012 – 2020 (schválena usnesením vlády č. 6 ze dne 9.1.2013)– prioritní oblasti: <p>1.3 Ochrana a udržitelné využívání půdy a horninového prostředí</p> <p>4.1 Předcházení rizik</p> <p>4.2 Prevence a zmírňování následků krizových situací na životní prostředí</p> <ul style="list-style-type: none"> - Národní program na zmírnění dopadů změny klimatu v ČR
<p>Tematický cíl 6: Ochrana životního prostředí a podpora účinného využívání zdrojů</p>	<p>Řešení významných potřeb investic ve vodním hospodářství s cílem splnit požadavky acquis Unie v oblasti životního prostředí (nařízení FS - článek 3 bod (c) písm. ii)</p> <p>Řešení důležitých potřeb investice do odpadového hospodářství za účelem plnění požadavků acquis týkajících se oblasti životního prostředí (nařízení FS - článek 3 bod (c) písm. (i))</p> <p>Ochrana a obnova biologické rozmanitosti, ochrana a obnova půdy a podpora ekosystémových služeb, včetně sítě NATURA 2000 a ekologických infrastruktur (nařízení k EFRR - článek 5 bod (6) písm. (d))</p>	<ul style="list-style-type: none"> - Strategie Evropa 2020 - Rámcová směrnice o vodní politice - Směrnice EU k odpadům - Strategie biologické rozmanitosti EU - Směrnice k soustavě Natura 2000 - Strategický rámec udržitelného rozvoje ČR - Státní politika životního prostředí ČR na léta 2012 – 2020 (schválena usnesením vlády č. 6 ze dne 9.1.2013)– prioritní oblasti: <p>1.1 Zajištění ochrany vod a zlepšování jejich stavu</p> <p>1.2 Předcházení vzniku odpadů, zajištění jejich maximálního využití a omezování jejich negativního vlivu na životní prostředí. Podpora využívání odpadů jako náhrady přírodních zdrojů</p> <p>3.1 Ochrana a posílení ekologických funkcí krajiny</p> <p>3.2 Zachování přírodních a krajinných hodnot</p> <p>3.3. Zlepšení kvality prostředí v sídlech</p>

		<ul style="list-style-type: none"> - Plán odpadového hospodářství - Plán hlavních povodí České republiky - Plány povodí pro mezinárodní oblasti povodí Labe, Odry a Dunaje - Koncepce řešení problematiky ochrany před povodněmi v České republice
--	--	--

2.1.2. Vazba na klíčové strategické dokumenty na národní úrovni

- Národní program reforem
- Strategický rámec udržitelného rozvoje ČR
- Strategie mezinárodní konkurenceschopnosti ČR 2012-2020
- Strategie regionálního rozvoje ČR pro období 2014-2020
- Státní politika životního prostředí ČR na léta 2012 – 2020
- Plány hlavních povodí, Plány oblastí povodí
- Koncepce řešení problematiky ochrany před povodněmi v České republice
- Národní program snižování emisí ČR (usnesení vlády č. 630 ze dne 11. června 2007)
- Programy ke zlepšení kvality ovzduší zpracované na úrovni zón a aglomerací a na místní úrovni (dle § 7 zákona č. 86/2002 Sb., o ochraně ovzduší, v platném znění)
- Plán odpadového hospodářství ČR (v současné době je aktualizován)
- Zásady hierarchie nakládání s odpady ukotvené v zákoně o odpadech
- Aktualizovaný Státní program ochrany přírody a krajiny
- Strategie ochrany biologické rozmanitosti ČR, 2004
- Národní akční plán ČR pro energii z obnovitelných zdrojů, 2010
- Národní akční plány energetické účinnosti ČR, 2. NAPEE 2011
- Státní energetická koncepce ČR

V přípravě:

- Koncepce ochrany povrchových a podzemních vod 2014-2020
- Střednědobá strategie (do roku 2020) zlepšení kvality ovzduší v ČR
- Strategie přizpůsobení se změnám klimatu ČR
- Politika ochrany klimatu v ČR.

2.1.3. Zdůvodnění finančních alokací

Alokace na OPŽP 2014-2020 na národní úrovni zatím nebyla stanovena.

Rozdělení finanční alokace pro OPŽP 2014-2020 bude navrženo s ohledem na výstupy z identifikace potřeb v oblasti životního prostředí, na naplňování cílů Strategie Evropa 2020 a Státní politiky životního prostředí ČR 2012 – 2020.

Současně budou navržené alokace odpovídat doporučení EK v rámci dokumentu „Position of the Commission Services on the development of Partnership Agreement and programmes in the CZECH REPUBLIC for the period 2014-2020“, který tvoří rámec pro přípravu Dohody o Partnerství.

Tabulka 2: Přehled investiční strategie programu

Prioritní osa	Tematický cíl	Investiční priority	Specifické cíle odpovídající dané investiční prioritě	Fond (uveďte fond: EFRR, ESF, FS)	Příspěvek EU - EUR	Podíl celkového příspěvku EU pro operační program (dle fondu)		Odůvodnění volby tematického cíle a investiční priority
						EFRR	FS	
Prioritní osa 1	Tematický cíl 6: Ochrana životního prostředí a podpora účinného využívání zdrojů	Řešení významných potřeb investic ve vodním hospodářství s cílem splnit požadavky acquis Unie v oblasti životního prostředí (nařízení FS - článek 3 bod (c) písm. ii)	<p>1.1 Snížit množství vypouštěného znečištění do povrchových i podzemních vod ze zdrojů v kategorii do 2000 EO a zajištění dodávky pitné vody v odpovídající jakosti a množství a řešení zbývajících zdrojů bodového znečištění v kategorii 2000 - 10 000 EO</p> <p>1.2 Snížit vnos znečišťujících látek z průmyslu a zemědělství do povrchových a podzemních vod</p>	FS				viz tabulka 1

			1.3 Zlepšit hydromorfologický stav útvarů povrchových vod					
			1.4 Zlepšit hydrologický režim vodních toků stanovením ekologických, resp. minimálních zůstatkových průtoků umožňujících obnovu přirozených funkcí ekosystémů, efektivní hospodaření s vodními zdroji					
			1.5 Zlepšit retenční potenciál údolních niv a pramenných oblastí					
			1.6 Zajistit povodňovou ochranu v intravilánu a ve volné krajině					
			1.7 Podpořit preventivní protipovodňová opatření					

Prioritní osa 2	Tematický cíl 6: Ochrana životního prostředí a podpora účinného využívání zdrojů	Zlepšování městského prostředí včetně regenerace dříve zastavěných území (brownfields) a snížení znečištění ovzduší (nařízení FS čl. 3 bod (c) písm. iv)	2.1 Snížit celkovou expozici obyvatelstva, ekosystémů a vegetace nadlimitními koncentracemi znečišťujících látek	FS				viz tabulka 1
			2.2 Zlepšit systém sledování, hodnocení a předpovídání vývoje kvality ovzduší					
Prioritní osa 3	Tematický cíl 6: Ochrana životního prostředí a podpora účinného využívání zdrojů	Řešení důležitých potřeb investice do odpadového hospodářství za účelem plnění požadavků acquis týkajících se oblasti životního prostředí (nařízení k EFRR - článek 5 bod (6) písm. a); nařízení FS - článek 3 bod (c) písm. i))	3.1 Zvýšit předcházení vzniku odpadů	FS				viz tabulka 1
			3.2 Zvýšit celkovou úroveň materiálového využití odpadů, resp. úroveň recyklace					
			3.3 Zvýšit energetické využití odpadů jako zdroje surovin					
			3.4 Zvýšit úroveň nakládání s nebezpečnými odpady					

			3.5 Odstranit nepovolené skládky a rekultivovat staré skládky					
	Tematický cíl 5: Podpora přizpůsobení se změně klimatu, předcházení rizikům a řízení rizik	Podpora investic k řešení zvláštních rizik, zajištění odolnosti pro případ katastrofy a rozvoj systémů krizového řízení (nařízení FS - článek 3 bod (b) písm ii))	3.6 Odstranit a inventarizovat ekologické zátěže					viz tabulka 1
	Tematický cíl 5: Podpora přizpůsobení se změně klimatu, předcházení rizikům a řízení rizik	Investiční priorita: Podpora investic k řešení zvláštních rizik, zajištění odolnosti pro případ katastrofy a rozvoj systémů krizového řízení (nařízení k EFRR - článek 5 bod (5) písm. (b))	3.7 Snížit environmentální rizika a rozvíjet systémy jejich řízení	EFRR				viz tabulka 1
Prioritní osa 4	Tematický cíl 6: Ochrana životního prostředí a podpora účinného využívání	Ochrana biologické rozmanitosti, ochrana půdy a podpora	4.1 Posílit biodiverzitu 4.2 Posílit přirozené funkce krajiny	EFRR				viz tabulka 1

	zdrojů	ekosystémových služeb, včetně sítě NATURA 2000 a ekologických infrastruktur (nařízení k EFRR - článek 5 bod (6) písm. (d))	4.3 Zlepšit kvalitu prostředí v sídlech 4.4 Snížit environmentální rizika způsobená geofaktory					
Prioritní osa 5	Tematický cíl 4: Podpora přechodu na nízkouhlíkové hospodářství ve všech odvětvích	Podpora energetické účinnosti a využívání energie z obnovitelných zdrojů ve veřejných infrastrukturách a domácnostech (nařízení FS - článek 3 bod (a) písm. iii))	5.1 Snížit energetickou náročnost u budov a u veřejného osvětlení	FS				viz tabulka 1
Technická pomoc	NA	NA		FS				

3. POPIS PRIORITYNÍCH OS OPERAČNÍHO PROGRAMU ŽIVOTNÍ PROSTŘEDÍ 2014 – 2020

Výběr navržených prioritních oblastí pro 2014 – 2020 respektuje:

- 1) Strategické a koncepční dokumenty v daných oblastech – uvedeny u každé prioritní osy – stěžejním je aktualizovaná verze Státní politiky životního prostředí ČR 2012-2020;
- 2) Zasláné návrhy intervencí z jednotlivých příslušných odborných útvarů MŽP;
- 3) Zhodnocení současného stavu životního prostředí – Zpráva o životním prostředí za příslušný rok;
- 4) Výstupy z jednání s jednotlivými resorty k překryvům v budoucím programovém období 2014-2020;
- 5) Ex-ante kondicionality;
- 6) Navrhovanou legislativu ES pro budoucí programové období 2014 - 2020.

Tabulka 3: Souhrnný přehled prioritních os a specifických cílů

Prioritní osa	Specifický cíl
PO 1: Zlepšování kvality vody a snižování rizika povodní	1.1 Snižit množství vypouštěného znečištění do povrchových i podzemních vod ze zdrojů v kategorii do 2000 EO a zajištění dodávky pitné vody v odpovídající jakosti a množství a řešení zbývajících zdrojů bodového znečištění v kategorii 2000 – 10 000 EO
	1.2 Snižit vnos znečišťujících látek z průmyslu a zemědělství do povrchových a podzemních vod
	1.3 Zlepšit hydromorfologický stav útvarů povrchových vod
	1.4 Zlepšit hydrologický režim vodních toků stanovením ekologických, resp. minimálních zůstatkových průtoků umožňujících obnovu přirozených funkcí ekosystémů, efektivní hospodaření s vodními zdroji
	1.5 Zlepšit retenční potenciál údolních niv a pramenných oblastí
	1.6 Zajistit povodňovou ochranu v intravilánu a ve volné krajině
	1.7 Podpořit preventivní protipovodňová opatření
PO 2: Zlepšování kvality ovzduší v sídlech	2.1 Snižit celkovou expozici obyvatelstva, ekosystémů a vegetace nadlimitními koncentracemi znečišťujících látek
	2.2 Zlepšit systém sledování, hodnocení a předpovídání vývoje kvality ovzduší
PO3: Odpady a materiálové toky, ekologické zátěže a rizika	3.1 Zvýšit předcházení vzniku odpadů
	3.2 Zvýšit celkovou úroveň materiálového využití odpadů, resp. úroveň recyklace
	3.3 Zvýšit energetické využití odpadů jako zdroje surovin

	3.4 Zvýšit úroveň nakládání s nebezpečnými odpady
	3.5 Odstranit nepovolené skládky a rekultivovat staré skládky
	3.6 Odstranit a inventarizovat ekologické zátěže
	3.7 Snižovat environmentální rizika a rozvíjet systémy jejich řízení
PO 4 : Ochrana a péče o přírodu a krajinu	4.1 Posílit biodiverzitu
	4.2 Posílit přirozené funkce krajiny
	4.3 Zlepšit kvalitu prostředí v sídlech
	4.4 Snižit environmentální rizika způsobená geofaktory
PO 5: Energetické úspory	5.1 Snižit energetickou náročnost u budov a u veřejného osvětlení
PO 6: Technická pomoc	6.1. Technická pomoc pro zajištění implementace OPŽP 2014 – 2020

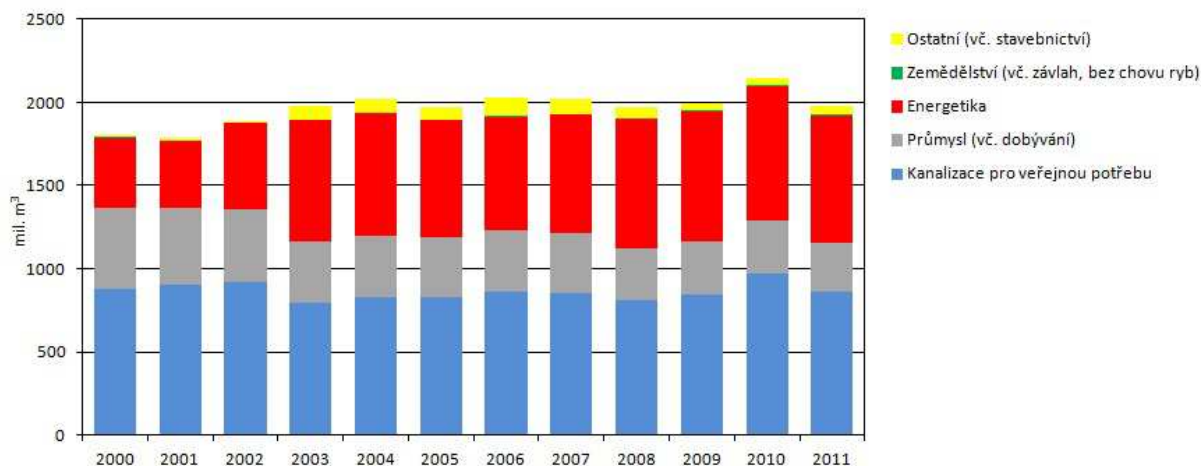
3.1. PRIORITNÍ OSA 1: Zlepšování kvality vody a snižování rizika povodní

Základní informace:

- Tematická koncentrace
- Vazba prioritních os OP na tematické cíle:
- Monofondovost
- Zaměření na cíl: Investice pro růst a zaměstnanost
- Cílová území: území celé ČR

3.1.1. Analytická východiska priority

Graf 1: Množství vypouštěných odpadních vod do vod povrchových v ČR [mil. m³], 2000–2011



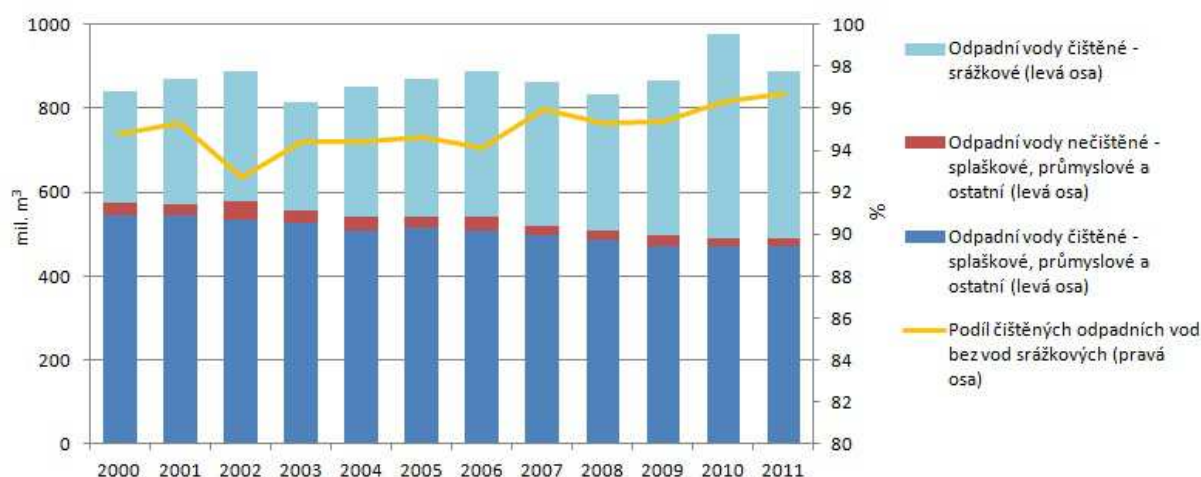
Od roku 2002 je evidováno vypouštění vod odpadních a důlních přesahujících 6 000 m³ za rok nebo 500 m³ za měsíc – podle §10 vyhlášky č. 431/2001 Sb.

Zdroj: VÚV T.G.M., v.v.i. z podkladů Povodí, s.p.

Od roku 1993 (resp. 2003) dochází ve sledovaných ukazatelích (Graf 1, Graf 2) převážně k poklesu **množství vypouštěného znečištění z bodových zdrojů**. Od roku 1993 pokleslo organické znečištění vyjádřené ukazatelem **BSK₅** o 93,9 % na 6 789 t, **CHSK_{Cr}** o 86,5 % na 42 679 t a **NL** o 90,3 % na 11 899 t v roce 2011 (Graf 1). Pozitivní změny v celkovém množství znečištění, které nastaly v 90. letech 20. století a jejichž hlavním důvodem byl především pokles průmyslové výroby, již nejsou posledních deset let tak výrazné. V současné době ovlivňuje vývoj vypouštěného znečištění především efekt rozsáhlé výstavby a modernizace ČOV určených nejen pro čištění komunálních, ale i průmyslových vod. Období po roce 2003 vykazuje pouze občasné mírné meziroční zvýšení vypouštěného znečištění, které souviselo mimo jiné i s výskytem srážkových extrémů (např. rok 2010) a odrazilo se tak v celkovém objemu vypouštěných vod (Graf 3). Poslední meziroční změna právě i z tohoto důvodu ukázala v uvedených ukazatelích pokles vypouštěného znečištění, a to v ukazateli **BSK₅** o 444 t (o 6,1 %), **CHSK_{Cr}** o 3 349 t (o 7,3 %), **NL** o 2 155 t (o 15,3 %), **N_{anorg.}** o 2 046 t (o 14,8 %) a **P_{celk.}** o 11 t (o 0,9 %). Vypouštění **nutrientů – dusíku a fosforu** je příčinou eutrofizace. V 90. letech 20. století došlo u nutrientů rovněž k významnému poklesu množství vypouštěného znečištění z bodových zdrojů. Dlouhodobý pokles je ovlivněn snížením množství fosfátů používaných v pracích prostředcích a snížením používaných dusíkatých hnojiv, v posledních letech především však tím, že se v technologii čištění odpadních vod u nových a intenzifikovaných ČOV cíleně uplatňuje biologické odstraňování dusíku a biologické nebo chemické odstraňování fosforu. V roce 2011 bylo množství vypouštěného znečištění v ukazateli **N_{anorg.}** 11 770 t a **P_{celk.}** 1 190 t, což bylo 78,7 %, resp. 65,7 % hodnoty roku 2003.

S realizací výstavby a rekonstrukce ČOV v rámci implementace směrnice Rady 91/271/EHS ze dne 21. května 1991 o čištění městských odpadních vod, která probíhá především v posledních 5 letech, lze i **do budoucna** předpokládat další pokles znečištění vypouštěného do povrchových vod z bodových zdrojů, především fosforu, a tím i následné snížení eutrofizace a potlačení rozvoje řas ovlivňujících hodnoty ukazatelů **BSK₅** a **CHSK_{Cr}**. Pokles obsahu nitrátů ve vypouštěných odpadních vodách zřejmě nebude dosahovat takových hodnot, neboť jeho zdrojem je plošné znečištění a na jeho množství tak má vliv nejen hospodaření na zemědělských pozemcích, ale i přírodní faktory, jako je množství srážek ovlivňující splach z terénu. Lze předpokládat, že v tomto případě bude mít i nadále pozitivní vliv především implementace tzv. nitrátové směrnice, jejíž akční program je naplňován již od roku 2003.

Graf 2: Čištění odpadních vod vypouštěných do kanalizace v ČR [mil. m³, %]², 2000–2011

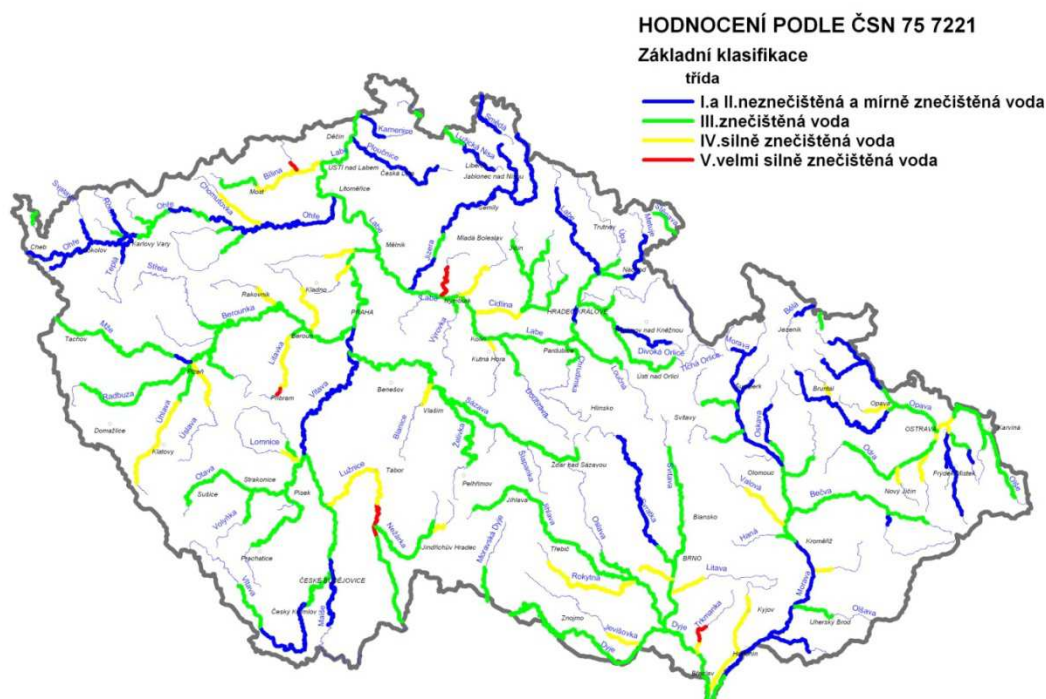


Zdroj: ČSÚ

Celkový počet ČOV pro veřejnou potřebu v ČR se oproti roku 2000 zdvojnásobil na 2 251, jejich celková kapacita se mírně snížila (o 3,3 %), a to z důvodu rekonstrukce starších ČOV, ovšem snížil se i objem odpadních vod vypouštěných do kanalizace. Významný nárůst počtu ČOV po roce 2004 souvisí s implementací směrnice Rady 91/271/EHS požadující zajištění čištění městských odpadních vod a odpadních vod z určitých průmyslových odvětví (potravinářský průmysl). Vlivem výstavby a rekonstrukcí ČOV vzrostl meziročně ve všech aglomeracích ČR celkový počet ČOV s odstraňováním dusíku anebo fosforu (terciární čištění) o 55, se základním mechanicko-biologickým čištěním o 7 a mechanická čistírna přibyla 1. Všechny aglomerace nad 10 000 EO mají zajištěno terciární čištění, i když ne všechny plní požadavky směrnice na limity jakosti vypouštěných odpadních vod. V roce 2011 bylo celkem 52 **ČOV s kapacitou nad 2 000 EO** zrekonstruováno nebo rozšířeno a zprovozněny byly další 3 nové. Koncem roku 2010 skončilo přechodné období ke splnění požadavků směrnice Rady 91/271/EHS, avšak ani k 31. 12. 2011 nemělo 55 z celkového počtu 633 aglomerací s počtem EO nad 2 000 vyhovujícím způsobem zajištěno odvádění a čištění odpadních vod. V průběhu následujících let lze předpokládat výrazné zlepšování stavu a postupné naplňování závazků.

² V letech 2000–2003 se jedná o údaje za kanalizace hlavních provozovatelů. Do evidence čištěných odpadních vod jsou zahrnovány i vody srážkové.

Obrázek 1: Jakost vody v tocích ČR³, 2010–2011



Zdroj: VÚV T.G.M., v.v.i., z podkladů s.p. Povodí

Na základě porovnání map jakosti vody, které jsou sestaveny podle souhrnného hodnocení základních ukazatelů sledovaných podle ČSN 75 7221 kontinuálně již od období 1991–1992, je zřejmá uspokojivá jakost vody v tocích ČR. Přesto lze na krátkých úsecích stále ještě zaznamenat V. třídu jakosti (Obr. 1). Od roku 2000 došlo především k redukci úseků zařazených v V. třídě jakosti a zvýšení úseků s neznečištěnou a mírně znečištěnou vodou. Celkem bylo v roce 2011 zařazeno do IV. a V. třídy jakosti 6 396 km (11,8 %) délky vodních toků ve správě Povodí, s.p. V období 2010–2011 došlo, dle srovnání map, oproti období 2009–2010 spíše ke zhoršení jakosti vody (ve všech případech ovšem pouze o jednu třídu) než k jejímu zlepšení. Ke zhoršení došlo např. na Úhlavě, Lužnici pod Veselím n. L., Kyjovce. Většina hodnocených úseků toků je však klasifikována v I. až III. třídě jakosti vod. Ke zlepšení jakosti vody došlo např. na Bílině, Jizeře, Malši, Jičínce, Lučině a o dvě třídy na Lužické Nise. Dlouhodobě zhoršená jakost toků na jižní Moravě (Trkmanka, Kyjovka, Litava) a některých toků v Polabí (Vlkava, Mrlina, Pšovka) souvisí s tím, že se jedná o méně vodné toky, do kterých je ale vypouštěno relativně vyšší znečištění. Omezena je tak jejich ředící možnost, samočisticí schopnost je navíc snížena výraznou regulací toků a v jejich povodích je řada oblastí postižených erozí (splachy).

V rámci realizace opatření v této prioritní ose budou také podporována komplexní a systémová opatření zajišťující strategickou ochranu vodních zdrojů. Jedná se především o soubory opatření v ploše povodí významných vodních nádrží, které budou směřovat k dosažení cílů Směrnice 2000/60/ES o vodní politice a souvisejících platných

³ Souhrn hodnocení ukazatelů BSK₅, CHSK_{Cr}, N-NH₄⁺, N-NO₃, P_{celk.} a saprobní index makrozoobentosu.

strategických a koncepčních dokumentů na národní i evropské úrovni. Snížení vnosu znečišťujících látek a jejich dopadů v podobě eutrofizace vod představuje významný negativní vliv na vodní zdroje, především s ohledem na využití těchto zdrojů pro pitné účely.

Původním převažujícím ekosystémem niv byl lužní les. Dlouhodobé odlesňování vedlo k vytváření travinných ekosystémů, jejichž obhospodařování bylo přizpůsobeno pravidelným záplavám. Vznikla přírodě blízká mozaikovitá krajina se zbytky lužních lesů, dřevinnými lemy podél toků a stojatých vod, pastvinami a sečenými loukami. Zatravnění a vysazování břehových porostů zabraňovalo erozi půdy, meandrující tok s nízkokapacitním průtokem zajišťoval zavodnění nivních půd infiltrací i četnými rozlivy.

Nedostatečná retence vody v krajině postihuje všechny ekosystémy, zároveň i potřeby člověka a umocňuje negativní projevy změny klimatu. Proto je třeba usilovat o obnovu přirozeného vodního režimu krajiny, což vyžaduje komplexní přístup s využitím revitalizačních, přírodě blízkých a protierozních opatření, podpory přirozených renaturačních procesů a přizpůsobení hospodaření v krajině.

Dnešní neuspokojivý stav vodního režimu v krajině nereaguje na aktuální požadavky přizpůsobení se změně klimatu, tedy nutnosti zadržet vodu v krajině a mj. vyrovnat rozkolísaný režim průtoku ve vodních tocích. Obdobně je neuspokojivý ekologický stav vodních toků (zejména jeho morfologické složky), které neodpovídají požadavkům platných právních předpisů, požadujících mj. kvalitní životní podmínky vodním a na vodu vázaným organismům.

Cílem podpory přirozených rozlivů vody ve volné krajině je posílení přirozených retenčních schopností, zpomalení povrchového odtoku vody, obnova stability vodního režimu krajiny a doplňování podzemních vod. Vedle správného hospodaření na zemědělské a lesnické půdě (např. střídání kultur, vhodné osevní a lesnicko-pěstební postupy) a vhodného uspořádání krajiny (delimitace kultur, ochrana a rozvoj krajinných prvků, protierozní opatření) velmi významnou úlohu hraje ochrana a obnova přirozeného nebo dosažení přírodě blízkého stavu vodních toků a niv, podpora přirozených forem tlumivých povodňových rozlivů ve volné krajině, systém ekologicky stabilních mokřadů, pramenišť a malých vodních nádrží, které stabilizují hladinu podzemních vod a příznivě ovlivňují mikroklima ve svém okolí. Je třeba obnovit přirozené hydro-ekologické funkce krajiny a posílit schopnosti krajiny odolávat a přizpůsobovat se očekávaným klimatickým změnám, zajistit udržitelné využívání vodního bohatství jako celku ve vazbě na dosažení dobrého ekologického stavu vod podle Směrnice 60/2000/ES a zachovávat a zvýšit biologickou rozmanitost vodních a mokřadních ekosystémů obnovením volné prostupnosti vodního prostředí a omezením jeho další fragmentace.

3.1.2. Vazba Prioritní osy 1 na tematické cíle a investiční priority

Tabulka 4: Vazba PO 1 na tematické cíle a investiční priority

Prioritní osa	Tematický cíl	Investiční priority FS/ERDF	Odůvodnění volby tematického cíle a investiční priority	Specifické cíle odpovídající dané investiční prioritě
PO 1 – Zlepšování kvality vody a snižování rizika povodní	Tematický cíl 6: Ochrana životního prostředí a podpora účinného využívání zdrojů	Řešení významných potřeb investic ve vodním hospodářství s cílem splnit požadavky acquis Unie v oblasti životního prostředí (nařízení FS - článek 3 bod (c) písm. ii)	<p>V souladu s nastavenými cíli, které vychází z plnění legislativy EU v oblasti vodního hospodářství a ochrany vod (zejména Rámcové směrnice o vodní politice).</p> <ul style="list-style-type: none"> - Strategický rámec udržitelného rozvoje ČR - Státní politika životního prostředí ČR na léta 2012 – 2020 (schválena usnesením vlády č. 6 ze dne 9.1.2013)– prioritní oblasti: <ul style="list-style-type: none"> 1.1 Zajištění ochrany vod a zlepšování jejich stavu 3.3. Zlepšení kvality prostředí v sídlech - Plán hlavních povodí České republiky - Plány povodí pro mezinárodní oblasti povodí Labe, Odry a Dunaje - Koncepce řešení problematiky ochrany před povodněmi v České republice 	1.1 Snižit množství vypouštěného znečištění do povrchových i podzemních vod ze zdrojů v kategorii do 2000 EO a zajištění dodávky pitné vody v odpovídající jakosti a množství a řešení zbývajících zdrojů bodového znečištění v kategorii 2000 – 10 000 EO
				1.2 Snižit vnos znečišťujících látek z průmyslu a zemědělství do povrchových a podzemních vod
				1.3 Zlepšit hydromorfologický stav útvarů povrchových vod
				1.4 Zlepšit hydrologický režim vodních toků stanovením ekologických, resp. minimálních zůstatkových průtoků umožňujících obnovu přirozených funkcí ekosystémů, efektivní hospodaření s vodními zdroji
				1.5 Zlepšit retenční potenciál údolních niv a pramenných oblastí
				1.6 Zajistit povodňovou ochranu v intravilánu a ve volné krajině
				1.7 Podpořit preventivní protipovodňová opatření

3.1.3. Návrh Prioritní osy 1 - Specifické cíle a aktivity bez určení objemu podpory

Tabulka 5: Specifické cíle a aktivity PO1

Specifický cíl	Aktivity
1.1 Snížit množství vypouštěného znečištění do povrchových i podzemních vod ze zdrojů v kategorii do 2000 EO a zajištění dodávky pitné vody v odpovídající jakosti a množství a řešení zbývajících zdrojů bodového znečištění v kategorii 2000 – 10 000 EO	Výstavba, obnova a rekonstrukce kanalizace za předpokladu výstavby, modernizace a intenzifikace čistíren odpadních vod
	Výstavba, rekonstrukce a intenzifikace úpraven vody a zdrojů pitné vody, výstavba, rekonstrukce a dostavba přivaděčů a rozvodných sítí pitné vody včetně souvisejících objektů sloužících veřejné potřebě
	Výstavba, modernizace a intenzifikace čistíren odpadních vod a související výstavba, rekonstrukce a obnova kanalizace pro aglomerace, které dosud nesplňují podmínky Směrnice Rady č. 91/271/EHS, o čištění městských odpadních vod
1.2 Snížit vnos znečišťujících látek z průmyslu a zemědělství do povrchových a podzemních vod	Výstavba, rekonstrukce a modernizace čistíren odpadních vod, popřípadě uplatňování postupů v technologii, vedoucích k zamezení vypouštění prioritních látek z průmyslových bodových zdrojů znečištění
	Vymezení ochranných pásem vodních zdrojů a nastavení ochranných podmínek v nich
	Odstraňování příčin nadměrného zatížení povrchových vod živinami (eutrofizace vod) v ploše povodí
	Likvidace nepotřebných vrtů v chráněných územích z Registru dle Směrnice 2000/60/ES o vodní politice s cílem zlepšit stav vodních útvarů podzemních vod
1.3 Zlepšit hydromorfologický stav útvarů povrchových vod	Obnova podélné průchodnosti vodních toků výstavbou rybích přechodů a odstraňováním příčných překážek na tocích
	Obnova diverzity příčného profilu toků, včetně obnovení komunikace toku s původní inundační zónou (přílehlým územím - nivou)
1.4 Zlepšit hydrologický režim vodních toků stanovením ekologických, resp. minimálních zůstatkových průtoků umožňujících obnovu přirozených funkcí ekosystémů, efektivní hospodaření s vodními zdroji	Zpracování odborné studie a pořízení kontrolních zařízení a jeho nastavení pro sledování stanovených průtokových podmínek
	Znovu využívání málo znečištěných nebo částečně čištěných odpadních vod zaměřené na technologie snižující spotřebu vody
	Hospodaření se srážkovými vodami ve smyslu jejich zadržení v krajině a jejich dalšího využití namísto jejich urychleného odvádění kanalizací do toků

1.5 Zlepšit retenční potenciál údolních niv a pramenných oblastí	Zlepšení přirozených rozlivů, včetně strukturálních opatření v nivě revitalizačního charakteru
	Obnova pramenných oblastí vodních toků
1.6 Zajistit povodňovou ochranu v intravilánu a ve volné krajině	Zprůtočnění koryt vodních toků a přilehlých niv v intravilánu obcí, výstavba ochranných prvků (hrází, zábran) a realizace povodňových parků
	Výstavba poldrů a retenčních nádrží
	Obnova a rekonstrukce, případně modernizace vodních děl sloužící povodňové ochraně pro vodní díla určených kategorií
1.7 Podpořit preventivní protipovodňová opatření	Pořízení kontrolních zařízení pro sledování stanovených průtokových podmínek
	Zpracování a aktualizace návrhů záplavových území, map povodňového ohrožení a rizik
	Analýza odtokových poměrů včetně návrhů možných protipovodňových opatření
	Průzkumy lokalit vhodných pro využití metody umělé infiltrace
	Budování, rozšíření a zkvalitnění informačních, hlásných, předpovědních a výstražných systémů na lokální i celostátní úrovni
	Digitální povodňové plány

3.1.4. Návrh identifikace předběžných podmínek Prioritní osy 1

Kondicionalita 6.1. Vodní hospodářství: existence a) politiky stanovování poplatků za vodu, která vhodným způsobem podněcuje uživatele k účinnému využívání vodních zdrojů, a b) odpovídajícího podílu různých způsobů využívání vody na úhradě nákladů na vodohospodářské služby v sazbě stanovené ve schváleném plánu povodí pro investice podporované příslušnými programy.

Kritéria splnění:

Členský stát zajistil, aby se na úhradě nákladů na vodohospodářské služby podílely různé způsoby využívání vody v členění podle odvětví, v souladu s čl. 9 odst. 1 první odrážkou směrnice 2000/60/ES, případně s ohledem na sociální dopad, dopad na životní prostředí a hospodářský dopad takové úhrady, jakož i zeměpisné a klimatické podmínky dotčeného regionu či regionů.

Přijetí plánu povodí pro oblasti povodí s odůvodněným soustředěním investic v souladu s článkem 13 směrnice Evropského parlamentu a Rady 2006/60/ES ze dne 23. října 2000, kterou se stanoví rámec pro činnost Společenství v oblasti vodní politiky.

3.1.5. Indikátory v rámci Prioritní osy 1

Bude vyplněno v rámci přípravy v 2 .fázi.

Tabulka 6: Indikátory PO 1

Investiční prioritá	SC	Cílová skupina/Územní dimenze	Indikátor výsledku a výstupu				Výchozí hodnota/rok	Cílová hodnota (2022)	Zdroj dat, frekvence sledování	Odůvodnění jakým způsobem byly hodnoty stanoveny
			Kód NČI 2014 - 2020	Název indikátoru	Měrná jednotka	Typ indikátoru (výstupu nebo výsledku)				
Řešení významných potřeb investic ve vodním hospodářství s cílem splnit požadavky acquis Unie v oblasti životního prostředí (nařízení FS - článek 3 bod (c) písm. ii)	1.1 Snížení množství vypouštěného znečištění do povrchových i podzemních vod ze zdrojů v kategorii do 2000 EO a zajištění dodávky pitné vody v odpovídající jakosti a množství a řešení zbývajících zdrojů v kategorii 2000 - 10 000 EO									
	1.2 Snížení vnosu znečišťujících látek z průmyslu a zemědělství do povrchových a podzemních vod									
	1.3 Zlepšení hydromorfologického stavu útvarů									

	povrchových vod									
	1.4 Zlepšení hydrologického režimu vodních toků stanovením ekologických, resp. minimálních zůstatkových průtoků umožňujících obnovu přirozených funkcí ekosystémů, efektivní hospodaření s vodními zdroji									
	1.5 Zlepšení retenčního potenciálu údolních niv a pramenných oblastí									
	1.6 Zajištění povodňové ochrany v intravilánu a ve volné krajině									
	1.7 Podpora preventivních protipovodňových opatření									

3.2. PRIORITNÍ OSA 2: Zlepšování kvality ovzduší v lidských sídlech

Základní informace:

- Tematická koncentrace
- Vazba prioritních os OP na tematické cíle:
- Monofondovost
- Zaměření na cíl: Investice pro růst a zaměstnanost
- Cílová území: území celé ČR

3.2.1. Analytická východiska priority

Kvalita ovzduší v České republice

Emise všech znečišťujících látek se v 90. letech 20. století výrazně snížily v důsledku omezení a restrukturalizace výroby, záměny paliv, legislativních a technických opatření. Po roce 2000 však emise hlavních znečišťujících látek zůstávají na stejné úrovni nebo pozvolna narůstají, kvalita ovzduší se téměř u všech sledovaných znečišťujících látek zhoršuje. Příčinou je obnovení hospodářského růstu a rozvoj automobilové dopravy. Na kvalitě ovzduší se pravděpodobně projevuje i návrat k vytápění pevnými palivy v malých zdrojích umístěných v domácnostech, které se významně podílí na emisích tuhých znečišťujících látek.

Celoplošný problém představuje překračování norem na kvalitu ovzduší stanovených pro ochranu zdraví lidí, zejména pro prachové částice PM₁₀ (v roce 2007 bylo exponováno nadlimitním koncentracím 32 % populace, v roce 2008 15 % populace, v roce 2009 18 % populace, v roce 2010 48 % populace a v roce 2011 pak 51 % všech obyvatel ČR) a polycyklické aromatické uhlovodíky, zejména benzo(a)pyren (v letech 2010 až 2011 exponováno nadlimitním hodnotám více než 60 % populace, imisní limity překročeny na 17 % území). Opakovaně dochází k překračování imisního limitu pro NO₂, zejména v dopravně zatížených lokalitách. Lokálně byly překročeny imisní limity pro arsen, nikl a benzen. 17 % území ČR bylo v průměru za roky 2009-2011 vystaveno nadlimitní úrovni znečištění ovzduší troposférickým ozonem. Cílem snížení celostátní expozice částicím PM_{2,5} je hodnota 18 µg.m⁻³, za roky 2008-2010 se hodnoty na městských pozadových lokalitách ČR pohybovaly v průměru na úrovni kolem 23 µg.m⁻³.

Nadlimitním úrovním sledovaných znečišťujících látek jsou kvůli skladbě zdrojů znečišťování ovzduší dlouhodobě vystaveni i občané žijící mimo velká města a průmyslové oblasti.

Acidifikace a eutrofizace ekosystému

Emise znečišťujících látek způsobujících acidifikaci a eutrofizaci stále představují zvýšené riziko pro ekosystémy a řada těchto látek se významnou měrou podílí na vzniku sekundárních prachových částic (PM₁₀). ČR se zatím nepodařilo splnit cílové snížení plochy území

s překračovanými kritickými zátěžemi. Hlavními zdroji emisí okyselujících látek na základě dat z roku 2010 je veřejná energetika (34,9 % celkových emisí, tj. 5,1 kt.rok⁻¹ v ekvivalentu okyselení), zpracování mrvy (téměř 26,6 %, tj. 3,9 kt.rok⁻¹) a sektor služeb, zemědělství a domácností (14,4 %, tj. 2,1 kt.rok⁻¹).

Hlavním cílovým stavem, kterého je tedy třeba dosáhnout, je plnění imisních limitů stanovených evropskou i národní legislativou a snížení emisí znečišťujících látek tak, aby byly plněny národní emisní stropy vyplývající z aktualizovaného Göteborgského protokolu Úmluvy o omezování znečišťování ovzduší přecházejícím hranice států (CLRTAP). Národní emisní stropy jsou stanoveny pro rok 2020 jakožto procentuální snížení emisí mezi roky 2005 a 2020 a to v následujících výších: 45 % SO₂, 35 % NO_x, 18 % VOC, 7 % NH₃ a 17 % PM_{2.5}. Dodržení těchto emisních stropů však nezaručuje dosažení závazných ukazatelů kvality ovzduší ani nepřekračování kritických úrovní pro acidifikaci a eutrofizaci. K dosažení nových národních emisních stropů bude nezbytné výrazně snížit emise znečišťujících látek jak v sektoru průmyslu (zejména v sektoru veřejné a průmyslové energetiky) tak v sektoru vytápění domácností a silniční dopravy. Do roku 2020 je Česká republika zavázána nepřekračovat emisní stropy stanovené pro rok 2010 (pro SO₂, NO_x, VOC a NH₃) a snižovat emise těžkých kovů a persistentních organických polutantů (včetně PAHs) vzhledem k výši emisí v roce 1995. V případě některých nespalovacích stacionárních zdrojů lze očekávat nutnost investic v určitých odvětvích v návaznosti na postupné schvalování Závěrů o BAT Evropskou komisí a jejich postupný vstup v účinnost. U nespalovacích stacionárních zdrojů, které nespádají do režimu IPPC, a které se nacházejí v oblastech se zhoršenou kvalitou ovzduší, lze očekávat nutnost instalací koncových zařízení (v závislosti na velikosti zdroje), zejména látkových filtrů. Určité investice lze očekávat také v oblasti zemědělských zdrojů, s ohledem na plnění národního emisního stropu pro amoniak.

Snížení emisí u spalovacích zdrojů vyplývá částečně ze zpřísnění emisních limitů ve směrnici 2010/75/EU o průmyslových emisích pro zdroje spadající pod režim IPPC tak ze zpřísnění emisních limitů obsažených v zákoně č. 201/2012 Sb. o ochraně ovzduší a jeho prováděcím předpise (vyhláška č. 415/2012 Sb.).

Doprava jako faktor ovlivňující kvalitu ovzduší

Doprava v České republice představuje jeden z hlavních faktorů, který nepříznivě ovlivňuje kvalitu životního prostředí, zejména ve velkých městech s vysokou hustotou automobilové dopravy. Tento nepříznivý jev je do značné míry ovlivněn zastaralým vozovým parkem, který v České republice činí v průměru cca 14 let a dále pak nízkým podílem vozidel na alternativní paliva. V roce 2012 bylo v ČR v provozu pouze cca 2,5 tis. vozidel na CNG a cca 40 plnicích stanic na CNG. V oblasti využívání biopaliv jako jednoho druhu alternativních paliv, v České republice zcela chybí výroba biopaliv II. a III. generace, jež nejsou vyráběna z „potravinářské“ biomasy.

Z Bílé knihy s názvem „Evropská dopravní politika pro rok 2010: čas rozhodnutí“ vyplývá, že do roku 2020 by mělo být nahrazeno minimálně 20 % motorových paliv vyráběných z ropy alternativními palivy. Aktualizovaná Evropská dopravní politika pro příští desetiletí (Plán jednotného evropského dopravního prostoru – vytvoření konkurenceschopného dopravního systému účinně využívajícího zdroje) požaduje redukcí emisí skleníkových plynů z dopravy do roku 2050 oproti úrovni roku 1990 o 60 procent a dále obsahuje požadavek, aby již v roce 2030 byla polovina dopravy ve městech bezemisní. Tohoto cíle lze dosáhnout vyšším využíváním

alternativních paliv (zemním plynem, elektrickou energií, biopalivy, zejména II. a III. generace a vodíkem).

Pro roky 2020 platí v dopravě povinné cíle vyplývající ze směrnice Evropského parlamentu a Rady 2009/28/ES o podpoře využívání energie z obnovitelných zdrojů, podle které každý členský stát zajistí, aby podíl energie z obnovitelných zdrojů ve všech druzích dopravy v roce 2020 činil alespoň 10 % konečné spotřeby energie v dopravě a ze směrnice Evropského parlamentu a Rady 2009/30/ES o kvalitě paliv, podle které musí dodavatelé pohonných hmot snížit emise skleníkových plynů z jimi dodaných pohonných hmot o 6 %. Tohoto cíle má být dosaženo používáním biopaliv, případně elektrické energie z obnovitelných zdrojů.

Ve vztahu k plnění imisních limitů je cílovým stavem k roku 2020 plnění imisních limitů stanovených národní i evropskou legislativou. Přehled jednotlivých znečišťujících látek je uveden v následující tabulce.

Cesta ke zlepšení klíčových problémů v oblasti ovzduší

Vzhledem ke skutečnosti, že Česká republika v současné době neplní své závazky vůči legislativním požadavkům Evropského společenství v oblasti kvality ovzduší (neplnění imisních limitů stanovených pro ochranu lidského zdraví pro suspendované částice PM₁₀), je z hlediska zlepšování současné kvality ovzduší nezbytné investovat do opatření vedoucích ke zlepšení kvality ovzduší.

Globálním cílem pro období 2014-2020 je zlepšení kvality ovzduší tam, kde jsou překračovány imisní limity a udržení kvality ovzduší tam, kde je kvalita dobrá. Dále omezení emisí základních znečišťujících látek do ovzduší s důrazem na využití inovativních environmentálně šetrných způsobů výroby energie včetně energetických úspor.

Jednou z oblastí podpory je zlepšení nebo udržení kvality ovzduší. Jak vyplývá z úvodní analýzy, je problém kvality ovzduší plošným a zásadním problémem České republiky, neboť plošná expozice obyvatelstva vysokými koncentracemi zejména částic PM₁₀ a jemných částic PM_{2,5}, polycyklických aromatických uhlovodíků a troposférického ozonu představuje značná zdravotní rizika. Vlivem skladby emisních zdrojů a jejich technické zastaralosti je exponována i nezanedbatelná část venkovské populace, která v ČR tvoří téměř 50 % celkové populace. Řešením tohoto stavu je omezení primárních emisí uvedených znečišťujících látek u nejvýznamnějších přispěvatelů ke zhoršené kvalitě ovzduší a v případě prachových částic a troposférického ozonu také jejich prekurzorů náhradou zastaralých spalovacích zařízení na pevná paliva za nová environmentálně šetrná, společně s energetickými úsporami a opatřeními v oblasti dopravní infrastruktury a vozového parku (výstavba obchvatů měst a obcí, posilování intermodální dopravy, využití alternativních pohonů). Na expozici obyvatelstva se v případě PM₁₀ a PM_{2,5} významně podílí i resuspenze, proto se předpokládají projekty na omezení prašnosti z plošných zdrojů např. podpora výsadby a rekonstrukce zeleně v intravilánech. Prioritní znečišťující látky a prioritní znečišťovatelé jsou identifikováni v programech ke zlepšování kvality ovzduší.

Podporu je také nutné soustředit na omezování emisí. Vysoké absolutní i měrné hodnoty emisí znečišťujících látek se podílejí na pokračující acidifikaci a eutrofizaci ekosystémů a vzhledem k tomu, že se jedná i o prekurzory troposférického ozonu a prachových částic, podílejí se vysoké emise i na nadlimitních úrovních těchto znečišťujících látek. Omezení emisí je možné dosáhnout pouze využitím nových environmentálně šetrných způsobů výroby energie a technických řešení

na zdrojích znečišťování ovzduší zaměřených především na snížení emisí oxidů dusíku, prachových částic a těkavých organických látek a amoniaku.

Přínosem pro kvalitu ovzduší je však obecně snižování emisí všech znečišťujících látek, které mají stanoveny emisní, imisní limity, či technické podmínky provozu, které tyto limitní hodnoty nahrazují. V řadě oblastí totiž mohou mít významný dopad na kvalitu ovzduší, potažmo na zdraví lidí, i emise znečišťujících látek ze zdrojů, které se běžně nevyskytují (resp. emise, které jsou specifické pro určitý zdroj a lokalitu, v níž se takový zdroj vyskytuje).

Podpora bude zároveň směřovat do oblasti ekologické dopravy a odvedení dopravy mimo osídlená území. Hlavním cílem je zvýšit podíl čistých a energetických vozidel v sektoru veřejné i individuální dopravy, podporovat obměnu vozového parku a přesměrování tranzitní nákladní dopravy na železnici a mimo obydlené oblasti.

Souhrnně lze konstatovat, že podpora bude zaměřena na následující typy zdrojů: lokální topeniště, průmyslové zdroje, využívání alternativních paliv v dopravě, zemědělství a energetika.

3.2.2. Vazba Prioritní osy 2 na tematické cíle a investiční priority

Tabulka 7: Vazba PO 2 na tematické cíle a investiční priority

Prioritní osa	Tematický cíl	Investiční priority FS/ERDF	Odůvodnění volby tematického cíle a investiční priority	Specifické cíle odpovídající dané investiční prioritě
PO 2 – Zlepšování kvality ovzduší v lidských sídlech	Tematický cíl 6: Ochrana životního prostředí a podpora účinného využívání zdroje	Zlepšování městského prostředí včetně regenerace dříve zastavěných území (brownfields) a snížení znečištění ovzduší (nařízení FS čl. 3 bod (c) písm. iv)	<p>V souladu s nastavenými cíli, které vychází z plnění legislativy EU v oblasti ovzduší a ochrany klimatu.</p> <ul style="list-style-type: none"> - Strategie Evropa 2020 - Tematická strategie o znečišťování ovzduší EU - Směrnice EU ke kvalitě ovzduší - Strategický rámec udržitelného rozvoje ČR - Státní politika životního prostředí ČR na léta 2012 – 2020 (schválena usnesením vlády č. 6 ze dne 9.1.2013)– prioritní oblasti: 	2.1 Snížit celkovou expozici obyvatelstva, ekosystémů a vegetace nadlimitními koncentracemi znečišťujících látek
				2.2 Zlepšit systém sledování, hodnocení a předpovídání vývoje kvality ovzduší

			<p>2.1 Snižování emisí skleníkových plynů a omezování negativních dopadů klimatické změny</p> <p>2.2 Snížení úrovně znečištění ovzduší Národní program snižování emisí ČR Státní energetická koncepce ČR</p>	
--	--	--	--	--

3.2.3. Návrh Prioritní osy 2 - Specifické cíle a aktivity bez určení objemu podpory

Tabulka 8: Specifické cíle a aktivity PO 2

Specifický cíl	Aktivity
2.1 Snížit celkovou expozici obyvatelstva, ekosystémů a vegetace nadlimitními koncentracemi znečišťujících látek	Výstavba, výměna, rekonstrukce a úprava stacionárních zdrojů, diverzifikace palivové základny a změny technologických postupů (zejména s využitím nově vznikajících technik), včetně příp. snížení energetické náročnosti
	Výstavba, rozšiřování, zefektivnění a výměna systémů centralizovaného zásobování teplem
	Omezení prašnosti z mobilních i stacionárních zdrojů
	Zvýšení podílu bezemisní a nízkoemisní výroby tepla a mikrokogenerace včetně domácností
	Zvýšení podílu bezemisní a nízkoemisní silniční dopravy – u subjektů zajišťujících veřejnou službu včetně městské a integrované veřejné dopravy včetně možnosti výstavby související infrastruktury (plnicí stanice, dobíjecí stanice)
2.2 Zlepšit systém sledování, hodnocení a předpovídání vývoje kvality ovzduší	Snížení emisí amoniaku v sektoru zemědělství
	Výstavba a obnova systémů sledování a předpovědi vývoje kvality ovzduší včetně související infrastruktury pro zpracování dat a vývoje a zdokonalování nástrojů pro modelování atmosféry

3.2.4. Návrh identifikace předběžných podmínek Prioritní osy 2

Předběžné podmínky ve spolupráci MŽP vztahující se k PO 2 – Zlepšování kvality ovzduší v lidských sídlech a energetické úspory:

1. **Kondicionalita 4.1.:** Byla provedena opatření na podporu nákladově efektivního zvyšování energetické účinnosti u koncového uživatele a nákladově efektivních investic do energetické účinnosti při výstavbě a renovaci budov

Kritéria splnění: Zavedená opatření k zajištění minimálních požadavků týkajících se energetické náročnosti budov v souladu s články 3, 4 a 5 směrnice 2010/31/EU, Opatření nezbytná pro zavedení systému certifikace energetické náročnosti budov v souladu s článkem 11 směrnice 2010/31/EU.

2. **Kondicionalita 4.3.:** Byla provedena opatření na podporu výroby a distribuce energie z obnovitelných zdrojů

Kritéria splnění: Členský stát přijal národní akční plán pro energii z obnovitelných zdrojů shodně s článkem 4 směrnice 2009/28/ES.

3.2.5. Indikátory v rámci Prioritní osy 2

Bude vyplněno v rámci přípravy v 2 .fázi.

Tabulka 9: Indikátory PO 2

Investiční priorita	SC	Cílová skupina/Územní dimenze	Indikátor výsledku a výstupu				Výchozí hodnota/rok	Cílová hodnota (2022)	Zdroj dat, frekvence sledování	Odůvodnění jakým způsobem byly hodnoty stanoveny
			Kód NČI 2014-2020	Název indikátoru	Měrná jednotka	Typ indikátoru (výstupu nebo výsledku)				
Zlepšování městského prostředí včetně regenerace dřívě zastavěných území (brownfields) a snížení znečištění ovzduší (nařízení FS čl. 3 bod (c) písm. iv)	2.1 Snížit celkovou expozici obyvatelstva, ekosystémů a vegetace nadlimitními koncentracemi znečišťujících látek									
	2.2 Zlepšit systém sledování, hodnocení a předpovídání vývoje kvality ovzduší									

3.3. PRIORITNÍ OSA 3: Odpady a materiálové toky, ekologické zátěže a rizika

Základní informace:

- Tematická koncentrace
- Vazba prioritních os OP na tematické cíle:
- Vícefondovost – FS/EFRR
- Zaměření na cíl: Investice pro růst a zaměstnanost
- Cílová území: území celé ČR; u SC 3.6 mimo hl. města Prahy

3.3.1. Analytická východiska priority

V období let 2002-2011 došlo k poklesu celkové produkce odpadů z 38,0 mil. tun na 30,7 mil. tun (tj. o 19 %). Produkce odpadů kategorie nebezpečný poklesla ve stejném období o 0,6 mil. tun (tj. o 24 %). Produkce množstevně nejvýznamnějších ostatních odpadů se snížila o 6,7 mil. tun (tj. o 19%). Ve vyjádření na obyvatele byl pokles produkce odpadů, vzhledem k nárůstu počtu obyvatel, ještě výraznější. U ostatních odpadů došlo ke snížení o 734 kg/obyvatele (tj. 21 %), u nebezpečných o 62 kg/obyvatele (tj. 26 %) a celkové produkce o 796 kg/obyvatele (tj. 23 %). Opačný trend byl zaznamenán v letech 2009 – 2011, kdy množství celkové produkce odpadu vztaženo na obyvatele se pohybuje okolo 300kg. Rozdíl zaznamenáváme u produkce komunálních odpadů – v roce 2002 bylo v ČR produkováno 4,6 mil tun komunálních odpadů a v r. 2011 5, 4 mil tun, tzn. produkce se zvýšila o cca 17 %. Podíl energeticky využitých komunálních odpadů byl v roce 2011 10,8 %, podíl materiálového využití odpadů pak 30,8 %. Není tak plněn cíl POH ČR stanovený na 50 %. Stále je převažující množství komunálního odpadu (přes 50%) ukládáno na skládky.

Cíl Plánu odpadového hospodářství ČR zvýšit využívání veškerých odpadů s upřednostněním recyklace na 55 % do roku 2012 ve srovnání s rokem 2000 byl splněn.

Energetické využívání odpadů se v současné době podílí na celkovém využívání odpadů zcela nevýznamně. V roce 2011 činí pouhých 3,3%.

V rámci OPŽP v programovém období 2007 – 2013 byly v oblasti podpory 4.1 – Zkvalitnění nakládání s odpady - podporovány projekty na výstavbu sběrných dvorů a systémy odděleného sběru a svozu odpadů. Dochází tak k postupnému rozšiřování a zahušťování sběrné sítě v ČR. Mezi podpořenými projekty na separaci odpadů jsou i projekty systémů sběru některých vybraných výrobků (např. elektroodpadů).

Do systému sběru a recyklace obalových odpadů bylo v roce 2010 zapojeno 5 904 obcí, v nichž žilo 10 399 153 obyvatel (98 % populace ČR). Sběrná síť využitelných složek komunálních odpadů byla rozšiřována v rámci spolupráce krajů. Průměrná výtěžnost tříděného sběru dosáhla 38,9 kg vyříděných odpadů na obyvatele za rok (bez započtení kovových obalů). Pokračovala spolupráce mezi kolektivními systémy v oblasti elektroodpadu, byly splněny cíle ve sběru odpadů z elektrozařízení.

Kromě projektů pro zkvalitnění systémů odděleného sběru, skladování a manipulace s odpady byly v rámci OPŽP v programovém období 2007 - 2013 podporovány projekty zaměřené na úpravu nebo využívání odpadů, zejména na třídění, úpravu a recyklaci odpadů (např. kompostárny, dotříd'ovací linky apod.) a projekty rekultivace starých skládek a odstranění nepovolených skládek. Podpora zařízení na energetické využívání odpadů byla umožněna až po legislativní úpravě Plánu odpadového hospodářství ČR, který do jeho novelizace na konci roku 2009 zakazoval podporu spaloven z veřejných prostředků. V době přípravy nového programového období 2014 - 2020 byly Evropskou komisí administrovány dva velké projekty zařízení pro energetické využívání komunálních odpadů (v Ústeckém a v Plzeňském kraji). I v případě, že by oba tyto projekty byly úspěšně realizovány, v ČR stále bude nedostatečná kapacita zařízení na energetické využívání odpadů, jakožto součásti regionálních systémů pro nakládání s odpady, kam by v souladu s hierarchií nakládání s odpady, mohl být komunální odpad odkláněn od skládkování (odstranění) k jeho využití (energetickému - pro výrobu tepla a elektrické energie).

Do právní úpravy ČR v oblasti odpadového hospodářství jsou postupně zaváděny limity obsahu některých nebezpečných látek a materiálů ve výrobcích, které nutí výrobce nahrazovat nebezpečné materiály méně nebezpečnými (například při výrobě automobilů, elektrozařízení, baterií, obalů apod.). V posledních letech se objevila potřeba řešit obsah azbestu ve veřejných budovách (školy, školky aj.), který vzhledem ke své chemické stabilitě má téměř charakter ekologické zátěže s dlouhodobým rizikem pro lidské zdraví i životní prostředí.

Čeho chceme dosáhnout

Mezi hlavní cíle patří:

- Uplatňovat hierarchii nakládání s odpady. S odpady nakládat v pořadí: nejprve předcházení vzniku odpadů, poté jejich příprava k opětovnému použití, následuje recyklace, jiné využití (například energetické využití) a na posledním místě odstranění („bezpečné odstranění“), a to při dodržení všech požadavků, norem a pravidel pro zajištění ochrany lidského zdraví a životního prostředí.
- Při uplatňování hierarchie nakládání s odpady podporovat možnosti, které představují nejlepší celkový výsledek z hlediska životního prostředí. Zohledňovat celý životní cyklus výrobků a materiálů, a zaměřit se na snižování negativního vlivu nakládání s odpady na životní prostředí.
- Podporovat způsoby nakládání s odpady, které využívají odpad jako zdroj a vedou k zachování přírodních zdrojů.
- Podporovat výstavbu zařízení na energetické využití odpadů.
- Podporovat nakládání s odpady, které vede ke zvýšení ekonomické hodnoty odpadu.

- Podporovat přípravu na opětovné použití a recyklaci odpadů.
- Splnit cíl spočívající v omezení množství biologicky rozložitelných komunálních odpadů ukládaných na skládky vyprodukovaných v roce 1995 do roku 2020 na 35 % v souladu se směrnicí 1999/31/ES. Tento cíl je zcela zřetelně ohrožen, pro zatím převažující skládkování KO, nedostatek jiných kapacit pro zpracování.
- Pro dosažení cíle EU stát se „recyklační společností“ naplnit požadavky směrnice se stanovenými cíli recyklace a využití.
 - *Směrnice Evropského parlamentu a Rady (ES) č. 98/2008 o odpadech a o zrušení některých směrnic,*
 - *Směrnice Evropského parlamentu a Rady 94/62/ES o obalech a obalových odpadech,*
 - *Směrnice Evropského parlamentu a Rady 2000/53/ES o vozidlech s ukončenou životností,*
 - *Směrnice Evropského parlamentu a Rady 2012/19/EU o odpadních elektrických a elektronických zařízeních (OEEZ) (přepracované znění),*
 - *Směrnice Evropského parlamentu a Rady 2006/66/ES o bateriích a akumulátorech a odpadních bateriích a akumulátorech a o zrušení směrnice 91/157/EHS.*
- Pro dosažení cíle omezení dopadů na lidské zdraví a životní prostředí naplnit cíle obsažené ve směrnicích:
 - *Směrnice Evropského parlamentu a Rady (ES) č. 98/2008 o odpadech a o zrušení některých směrnic,*
 - *Směrnice Evropského parlamentu a Rady 2011/65/EU o omezení používání některých nebezpečných látek v elektrických a elektronických zařízeních (přepracována),*
 - *Nařízení Evropského parlamentu a Rady (ES) č. 850/2004 o perzistentních organických znečišťujících látkách a o změně směrnice 79/117/EHS včetně následných novelizací.*
- Odstraňovat ekologické zátěže a eliminovat environmentální rizika

Dále:

Zpracovat analýzy možnosti náhrady materiálů a výrobků, které po ukončení životnosti při následném využívání nebo odstraňování by mohly mít nepříznivý vliv na zdraví lidí a životní prostředí.

Odstranit nepovolené skládky a rekultivovat staré skládky.

3.3.2. Vazba Prioritní osy 3 na tematické cíle a investiční priority

Tabulka 10: Vazba PO 3 na tematické cíle a investiční priority

Prioritní osa	Tematický cíl	Investiční priority FS/ERDF	Odůvodnění volby tematického cíle a investiční priority	Specifické cíle odpovídající dané investiční prioritě
a materiálové toky, ekologické	Tematický cíl 6: Ochrana životního prostředí a	Řešení důležitých potřeb investice do odpadového	V souladu s nastavenými specifickými cíli, které vychází z plnění legislativy EU v oblasti odpadového	3.1 Zvýšit předcházení vzniku odpadů
				3.2 Zvýšit celkovou úroveň materiálového využití odpadů, resp. úroveň recyklace
				3.3 Zvýšit energetické využití

	podpora účinného využívání zdrojů	o hospodářství za účelem plnění požadavků acquis týkajících se oblasti životního prostředí (nařízení FS - článek 3 bod (c) písm. i))	<p>hospodářství zejména s ohledem na hierarchii nakládání s odpady.</p> <ul style="list-style-type: none"> - Strategie Evropa 2020 - Směrnice EU k odpadům - Strategický rámec udržitelného rozvoje ČR - Státní politika životního prostředí ČR na léta 2012 – 2020 (schválena usnesením vlády č. 6 ze dne 9.1.2013)– prioritní oblasti: <p>1.2 Předcházení vzniku odpadů, zajištění jejich maximálního využití a omezování jejich negativního vlivu na životní prostředí. Podpora využívání odpadů jako náhrady přírodních zdrojů Plán odpadového hospodářství</p>	<p>odpadů jako zdroje surovin</p> <p>3.4 Zvýšit úroveň nakládání s nebezpečnými odpady</p> <p>3.5 Odstranit nepovolené skládky a rekultivovat staré skládky</p>
	Tematický cíl 5: Podpora přizpůsobení se změně klimatu, předcházení rizikům a řízení rizik	Podpora investic k řešení zvláštních rizik, zajištění odolnosti pro případ katastrofy a rozvoj systémů krizového řízení (nařízení FS - článek 3 bod (b) písm. ii))	<ul style="list-style-type: none"> - Strategický rámec udržitelného rozvoje ČR - Státní politika životního prostředí ČR na léta 2012 – 2020 (schválena usnesením vlády č. 6 ze dne 9.1.2013)– prioritní oblasti: <p>1.3 Ochrana a udržitelné využívání půdy a horninového prostředí 4.1 Předcházení rizik 4.2 Prevence a zmírňování následků krizových situací na</p>	3.6 Odstranit a inventarizovat ekologické zátěže

			životní prostředí	
		Podpora investic k řešení zvláštních rizik, zajištění odolnosti pro případ katastrofy a rozvoj systémů krizového řízení (nařízení k EFRR – článek 5 bod (5) písm. (b))	<ul style="list-style-type: none"> - Zelená kniha k problematice na změnu klimatu - Bílá kniha – Přizpůsobení se změně klimatu: směřování k evropskému akčnímu rámci - Strategický rámec udržitelného rozvoje ČR - Státní politika životního prostředí ČR na léta 2012 – 2020 (schválena usnesením vlády č. 6 ze dne 9.1.2013)– prioritní oblasti: <p>1.3 Ochrana a udržitelné využívání půdy a horninového prostředí 4.1 Předcházení rizik 4.2 Prevence a zmírňování následků krizových situací na životní prostředí</p>	3.7 Snížit environmentální rizika a rozvíjet systémy jejich řízení

3.3.3. Návrh Prioritní osy 3 - Specifické cíle a aktivity bez určení objemu podpory

Tabulka 11: Specifické cíle a aktivity PO 3

Specifický cíl	Aktivity
3.1 Zvýšit předcházení vzniku odpadů	<p>Realizace inovativních technologií pro prevenci vzniku odpadů (zejména s ohledem na nejlepší dostupné techniky - BAT)</p> <p>Realizace technologií k přípravě pro opětovné použití</p> <p>Zajištění vybavení pro vzdělávání a osvětu ve smyslu předcházení vzniku odpadů a jejich využití</p> <p><i>Komentář: Uvedená aktivita bude řešena v závislosti na tematickou koncentraci v rámci</i></p>

	<i>Operačního programu výzkum, vývoj a vzdělávání a Integrovaného regionálního operačního programu.</i>
3.2 Zvýšit celkovou úroveň materiálového využití odpadů, resp. úroveň recyklace	Výstavba a modernizace zařízení pro sběr, třídění a úpravu odpadů (Systémy pro sběr, svoz a separaci odpadů a bioodpadů, sběrné dvory a sklady komunálního odpadu, Systémy pro separaci komunálních odpadů, nadzemní a podzemní kontejnery včetně související infrastruktury) Výstavba a modernizace zařízení pro materiálové využití odpadů (kompostárny, bioplynové stanice)
3.3 Zvýšit energetické využití odpadů jako zdroje surovin	Výstavba a modernizace zařízení na energetické využívání odpadů
3.4 Zvýšit úroveň nakládání s nebezpečnými odpady	Výstavba a modernizace zařízení pro nakládání s nebezpečnými odpady (vyjma skládkování) Výstavba a modernizace zařízení pro třídění a úpravu nebezpečných odpadů a zdravotnických odpadů
3.5 Odstranit nepovolené skládky a rekultivovat staré skládky	Odstraňování nepovolených skládek Rekultivace starých skládek
3.6 Odstranit a inventarizovat ekologické zátěže	Inventarizace kontaminovaných a potenciálně kontaminovaných míst, kategorizace priorit pro výběr nejzávažněji kontaminovaných míst k sanaci Realizace průzkumných prací (včetně doprůzkumů), analýz rizik Sanace vážně kontaminovaných lokalit Odstraňování (vymístění) nepovolených tzv. černých "skládek" prioritně v ZCHÚ a území Natura 2000 Odstraňování azbestu ze staveb
3.7 Snížit environmentální rizika a rozvíjet systémy jejich řízení	Výstavba nových zařízení a rekonstrukce stávajících zařízení definovaných zákonem č. 59/2006 Sb Vytvoření informačních systémů prevence závažných havárií Vytvoření SW nástrojů pro tvorbu a aplikaci nových metodik a postupů v prevenci závažných havárií Vytvoření výukových a expertních center REACH a center prevence rizik Vytvoření znalostních portálů managementu chemických látek Vytvoření nástrojů hodnocení rizik při používání GMO

3.3.4. Návrh identifikace předběžných podmínek v rámci Prioritní osy 3

Kondicionalita 6.2. Odpadové hospodářství: podpora investic do odpadového hospodářství udržitelných z hospodářského a environmentálního hlediska, zejména vypracování plánů pro nakládání s odpady v souladu se směrnicí 2008/98/ES o odpadech a s hierarchií způsobů nakládání s odpady.

Kritéria splnění:

Členský stát předložil Komisi zprávu o pokroku při plnění cílů uvedených v článku 11 směrnice 2008/98/ES, důvodech selhání a zamýšlených opatřeních ke splnění těchto cílů.

Existence jednoho nebo více plánů pro nakládání s odpady požadovanými v článku 28 směrnice 2008/98/ES,

Členský stát stanoví v souladu s články 1 a 4 směrnice 2008/98/ES programy předcházení vzniku odpadů, jak to vyžaduje článek 29 směrnice.

Byla přijata opatření nezbytná k dosažení cíle týkajícího se opětovného použití a recyklace odpadů do roku 2020 v souladu s čl. 11 odst. 2 směrnice 2008/98/ES.

3.3.5. Indikátory v rámci Prioritní osy 3

Bude vyplněno v rámci přípravy v 2. fázi.

Tabulka 12: Indikátory PO 3

Investiční priorita	SC	Cílová skupina/Územní dimenze	Indikátor výsledku a výstupu				Výchozí hodnota/rok	Cílová hodnota (2022)	Zdroj dat, frekvence sledování	Odůvodnění jakým způsobem byly hodnoty stanoveny
			Kód NČI 2014-2020	Název indikátoru	Měrná jednotka	Typ indikátoru (výstupu nebo výsledku)				
Řešení důležitých potřeb investice do odpadového hospodářství za účelem plnění požadavků acquis týkajících se oblasti životního prostředí (nařízení k EFRR - článek 5 bod (6) písm. a); nařízení FS - článek 3 bod (c) písm. i))	3.1	Zvýšit předcházení vzniku odpadů								
	3.2	Zvýšit celkovou úroveň materiálového využití odpadů, resp. úroveň recyklace								
	3.3	Zvýšit energetické využití odpadů jako zdroje surovin								
	3.4	Zvýšit úroveň nakládání s nebezpečnými odpady								
	3.5	Odstranit nepovolené skládky a rekultivovat								

	staré skládky									
Podpora investic k řešení zvláštních rizik, zajištění odolnosti pro případ katastrofy rizikům a řízení rizik	3.6 Odstranit a inventarizovat ekologické zátěže									
	3.7 Snížit environmentální rizika a rozvíjet systémy jejich řízení									

3.4. PRIORITNÍ OSA 4: Ochrana a péče o přírodu a krajinu

Základní informace:

- Tematická koncentrace
- Vazba prioritních os OP na tematické cíle:
- Monofondovost –EFRR
- Zaměření na cíl: Investice pro růst a zaměstnanost
- Cílová území: území celé ČR mimo hl. města Prahy

3.4.1. Analytická východiska priority

Druhová ochrana

Česká republika patří v evropském měřítku k územím s poměrně vysokou bohatostí druhů rostlin a živočichů i přírodních stanovišť, které jsou základní složkou ekosystémů. Rozmanitost a počet rostlinných a živočišných druhů se však s časem neustále vyvíjí a mění.

Jak vyplývá ze závěrů Zprávy o stavu 2009 (Miko L. & Hošek M. [eds.]: Příroda a krajina ČR. Zpráva o stavu 2009. 1. vydání. Praha. AOPK ČR, 2009. 102 s. - upraveno) jsou mezi vymírající nebo vymřelé druhy zařazeny především druhy náročné na prostředí; trendy poklesu je bohužel možné sledovat i u druhů dříve běžných. Základní příčinou současného stavu je změna přístupu společnosti k tvorbě a využívání krajiny, v níž rychle dochází k její celkové degradaci.

Mezi klíčové odborné problémy současné druhové ochrany v ČR lze řadit následující:

- celkový pokles druhové rozmanitosti krajiny s dopady na funkce ekosystémů (monokulturní zemědělské a lesní porosty, nízká diverzita lučních biotopů, pokles stavu opylovačů a dalších druhů hmyzu aj.)
- nedostatečné zajištění péče o druhy, které vyžadují aktivní péči o své biotopy, případně druhy raných sukcesních stadií (např. druhy pastvin, písčín, světlých lesů atd.)
- nedostatečné podmínky pro zajištění migračních možností mobilních druhů, např. v případě velkých savců, ryby tekoucích vod atd. (viz též dále obecně k fragmentaci krajiny)
- nedostatečné zajištění opatření vedoucích ke zlepšení podmínek druhů náročných na prostředí, např. druhů žijících/rostoucích na živinami chudých substrátech (druhy oligotrofních stanovišť a vod, druhů s vyššími nároky na specifický vodní režim v krajině - druhy slatin, rašelinišť atd.)
- nedostatečné zajištění prevence a zmírnění škod způsobených zvláště chráněnými druhy na zemědělských a lesnických kulturách, stavbách apod. a současně nedostatečná spolupráce a osvěta dotčených subjektů, která by omezila negativní vnímání těchto druhů člověkem vedoucí až např. k ilegálnímu lovu
- omezená účinnost a realizace aktivních opatření na likvidaci či alespoň regulaci invazních druhů (viz též dále)
- nedostatečné informace o výskytu druhů a stavu populací

Stav, který chceme dosáhnout k roku 2020:

- Zachování, případně zlepšení stavu populací vzácných a ohrožených druhů rostlin a živočichů a vytvoření podmínek pro obnovu druhové pestrosti krajiny
- Zajištění managementu specifických typů stanovišť rostlin a živočichů
- Zajištění aplikace opatření k prevenci a minimalizaci škod působených zvláště chráněnými druhy živočichů

Ochrana stanovišť

Péče o stanoviště je neoddělitelnou součástí druhové ochrany. Ohrožena je většina stanovišť. Jedná se nejen o stanoviště nezměněná hospodářskou činností (pralesy, přirozené bezlesí), ale především o stanoviště podmíněná tradičními způsoby hospodaření člověka v minulosti (pastviny, stepní trávníky, louky, nízké lesy, světlé lesy udržované výmladným hospodařením). V důsledku intenzivního hospodaření nebo naopak ústupem od hospodaření až jeho zánikem dochází k postupné degradaci a zániku biotopů. Intenzifikací využívání krajiny jsou ohroženy zbytky pralesů a přírodě blízkých lesů v horských oblastech a další obdobná stanoviště, jako jsou například rašeliniště. Mezi mizející stanoviště patří i ta vyžadující určitou míru narušení přírodními faktory (např. poříční tůně) i lidskou činností (např. stanoviště vyžadující narušování půdního povrchu, z nichž řadu lze nalézt již jen ve vojensky využívaných prostorech nebo přirozenou sukcesí po zničení původních stanovišť v nerekulitovaných prostorech těžby nerostných surovin). Základním předpokladem pro zajištění příznivého stavu stanovišť je odpovídající stav krajiny a jejích funkcí, podmíněný zejména šetrným hospodařením a jiným užíváním krajiny.

Pro zajištění ochrany stanovišť i péči o ně je nezbytné mít dostatečné informace o jejich výskytu a stavu. Klíčové je tedy jejich získávání (zejména prostřednictvím mapování a monitoringu), ale i zajištění jejich dostupnosti (správa a propojení informačních systémů poskytujících data).

Stav, který chceme dosáhnout k roku 2020:

- Zajištění managementu specifických typů stanovišť

Zvláště chráněná území (ZCHÚ)

Zvláště chráněná území jsou lokality s unikátní nebo reprezentativní biologickou rozmanitostí a to na úrovni druhů, populací, společenstev či stanovišť, dále území s jedinečnou geologickou stavbou, území reprezentující charakteristické prvky krajinného rázu kulturní krajiny a území významná z hlediska vědeckého výzkumu. Chráněná území jsou nezbytná pro zachování biodiverzity. Cílem ochrany je zachování příznivého stavu předmětů ochrany zvláště chráněných území nebo jejich zlepšení a zajištění dlouhodobé udržitelnosti tohoto příznivého stavu. V ČR je rozlišeno šest kategorií zvláště chráněných území, a to národní parky, chráněné krajinné oblasti, národní přírodní rezervace, přírodní rezervace, národní přírodní památky a přírodní památky. V současné době jsou na území ČR 4 národní parky, 25 chráněných krajinných oblastí, 109 národních přírodních rezervací, 113 národních přírodních památek, přírodních rezervací a přírodních památek je cca 2100. Zvláště chráněná území celkem zaujímají rozlohu přibližně 12 512 km², což představuje 15,83 % rozlohy území ČR.

Zásadním nástrojem, kterým jsou naplňovány cíle ochrany zvláště chráněných území, je péče o daná území, resp. jeho management. K zachování biologické rozmanitosti území, která vznikla díky určitému charakteristickému způsobu užívání území, je tedy většinou nezbytné provádět aktivně pravidelný management, který zajistí, že nedojde ke změně v biologické rozmanitosti a

strukturu ekosystému a bude zachován, případně zlepšen stav předmětu ochrany a tedy plněn cíl ochrany zvláště chráněného území. Bez simulování v minulosti běžných způsobů hospodaření, jejichž absence vedla prakticky k vymizení dříve hojných a dnes již vzácných a ohrožených stanovišť, není možné zachovat v těchto lokalitách stávající biologickou rozmanitost. V některých případech je nástrojem k dosažení cílů i ponechání území samovolným procesům. Důležitým cílem je i zajištění stavu, aby i základní krajinná matrice mimo ZCHÚ byla s těmito územími funkčně propojena z hlediska přírodních funkcí (migrační prostupnost krajiny, ekologická stabilita apod.) a ZCHÚ tak byla chráněna před nepříznivými dopady z širšího okolí a zároveň aby fungovaly jako ohniska biodiverzity v krajině ČR.

Stav, který chceme dosáhnout k roku 2020:

- Zkvalitnění péče o zvláště chráněná území s cílem zachovat případně zlepšit stav předmětů ochrany těchto území v souladu s cíli, které jsou uvedeny ve schválených plánech péče
- Přiblížení ZCHÚ návštěvníkům a veřejnosti s cílem pochopení a přijetí významu a smyslu územní ochrany
- Optimalizace návštěvnické infrastruktury v ZCHÚ a lokalitách soustavy Natura 2000

Natura 2000

Soustava Natura 2000 sestává ze dvou typů chráněných území – evropsky významných lokalit a ptačích oblastí.

Evropsky významné lokality (EVL) byly shrnuty do tzv. národního seznamu, který byl jako celek schválen vládou a publikován v podobě jejího nařízení pod č. 132/2005 Sb., následně novelizován nařízením vlády č. 301/2007 Sb. pro panonskou oblast a nařízením vlády č. 371/2009 Sb. pro kontinentální oblast. Celkem je na území ČR 1082 lokalit. V ČR je nyní vymezeno jednotlivými nařízením vlády 41 ptačích oblastí (PO). Tento seznam je kompletní, zahrnuje všechny PO, které byly k vymezení v rámci soustavy Natura 2000 navrženy.

Pro zajištění péče a zpracování kvalitních dokumentů, případně potřebné aktualizace již zpracovaných SDO, je nezbytný pravidelný monitoring populací druhů a stanovišť, jež jsou předměty ochrany jednotlivých PO a EVL, aby bylo možné včas reagovat na jejich případný zhoršující se stav. Potřeba znalosti aktuálního stavu předmětů ochrany soustavy Natura 2000 (tedy monitoringu jak druhů, tak stanovišť) je trvalá.

Pro zajištění příznivého stavu předmětů ochrany ptačích oblastí je potřeba postupovat v souladu s ochrannými podmínkami definovanými v příslušných vládních nařízeních, kterými byly vymezeny, v některých PO je navíc nutné zajistit vhodnou úpravu stávajícího režimu využívání formou dohod s hospodařícími subjekty a také provádět aktivní cílené zásahy (např. zpevňování stávajících či budování nových hnízdních ostrovů na rybnících, úpravy vodního režimu nebo blokování sukcese).

Ve vztahu k péči o EVL a PO je nutné nastavit systém monitoringu a vyhodnocení dopadů a přínosů prováděných opatření na dotčené předměty ochrany.

Dosud se v mnoha případech nepodařilo zajistit pozitivní propagaci PO a EVL široké veřejnosti. Příznivý stav celé řady těchto území je přitom závislý na vhodném způsobu hospodaření. Komunikace s místními partnery, aktivity umožňující diskuzi o významu ochrany biodiverzity a

propagace jednotlivých PO a EVL v regionech je proto jedním z klíčových způsobů, jak zajistit zachování předmětů ochrany.

Stav, který chceme dosáhnout k roku 2020:

- Všechny EVL a PO jsou adekvátně chráněny dle existující legislativy a jsou pro ně vypracovány základní koncepční dokumenty (zejm. souhrny doporučených opatření a plány péče).
- Pro předměty ochrany EVL a PO jsou zajišťována potřebná opatření pro naplnění cílů ochrany.
- Je možné využívat systém náhrady škod či kompenzace za omezení hospodaření z důvodů potřeb zajištění ochrany EVL či PO.
- Probíhají aktivity, vedoucí ke zvýšení povědomí veřejnosti o významu ochrany soustavy Natura 2000 a podporující spolupráci mezi vlastníky/ hospodařícími subjekty a orgány ochrany přírody.

Obnova mokřadů

Plocha vodních a mokřadních ekosystémů se zmenšuje na celém světě, ČR není výjimkou. Největší dopad na vodní a mokřadní ekosystémy mělo velkoplošné odvodnění krajiny, kdy za posledních 50 let bylo na území ČR pro potřeby zemědělské výroby a lesního hospodářství odvodněno více než 1 mil. ha půdy. Odvodnění kulturní krajiny určené pro zemědělskou výrobu za účelem zajištění optimálních podmínek pro kulturní plodiny nebylo doplněno navazující výstavbou malých vodních nádrží a doplňujícími krajinnými prvky nutnými pro zachování rázu krajiny.

Plošně nejrozsáhlejšími mokřady v ČR jsou říční nivy, přestože většina původních mokřadů z niv v důsledku odvodnění zmizela. Původním převažujícím ekosystémem niv byl lužní les. Dlouhodobé odlesňování vedlo k vytváření travinných ekosystémů, jejichž obhospodařování bylo přizpůsobeno pravidelným záplavám. Vznikla přírodě blízká mozaikovitá krajina se zbytky lužních lesů, dřevinnými lemy podél toků a stojatých vod, pastvinami a sečenými loukami. Zatravnění a vysazování břehových porostů zabraňovalo erozi půdy, meandrující tok s nízkokapacitním průtokem zajišťoval zavodnění nivních půd infiltrací i četnými rozlivy.

Invazní druhy

V celosvětovém měřítku jsou biologické invaze považovány za jeden z nejvýznamnějších činitelů (spolu s poškozováním a ztrátou biotopů) ohrožující původní biodiverzitu. V ČR je značná pozornost věnována výzkumu biologických invazí a zejména v případě invazních nepůvodních druhů rostlin dosahuje výzkum v ČR světové úrovně. Na našem území je řada závažných invazních druhů, které ohrožují původní druhy a přírodní stanoviště (např. křídlatky, bolševník velkolepý, americké druhy raků, mýval severní, norek americký) a zároveň je zde hospodářsky využívána nebo nově zaváděna řada geograficky nepůvodních druhů rostlin (např. rychle rostoucích dřevin a jejich kříženců za účelem produkce biomasy) a živočichů (např. invazní jelen sika), které představují riziko nebo jejichž vlastnosti nejsou dostatečně známy. Informace o šíření invazních druhů živočichů jsou v ČR oproti rostlinným invazím velmi kusé a chybí jejich ucelený přehled. Kromě rostlin a živočichů dochází k šíření nových škůdců a nebezpečných mikroorganismů. Kromě neúmyslného zavlékání těchto druhů v důsledku přesunu materiálů a

zboží, resp. dopravy a obchodu obecně, dochází k šíření i v důsledku změn klimatu a dalších vlivů. Důležité je proto využívání neproověřených druhů omezovat a zároveň přijmout opatření k vyhodnocování a řízení rizik i k řešení již probíhajících biologických invazí. Stav legislativy a nastavení systémových kroků k řešení tohoto problému (dosud např. neexistuje všeobecně přijímaná metodika jejich monitorování a likvidace; nejsou vytvořeny podmínky pro rychlý a účinný preventivní zásah) jsou v ČR i na úrovni EU neuspokojivé a jsou proto aktuálně předmětem řešení. Závažným problémem zůstává i neprovázanost přístupů jednotlivých resortů, která v některých případech vede k záměrnému vysazování, neúmyslnému zavlékání či rozšiřování nových nepůvodních druhů bez standardního vyhodnocení nebezpečí jejich rozšíření pro lidské zdraví, hospodářství a biologickou rozmanitost.

Stav, který chceme dosáhnout k roku 2020:

- Omezení rozsahu invaze známých a nejvíce problematických druhů (bolševník, křídlatka, norek americký, mýval severní aj.) s prioritou eradikace či regulace zdrojových populací nebo populací ve vybraných územích (přírodně hodnotných, v rámci geomorfologicky ucelených jednotek atp.).

Posílení přirozených funkcí krajiny

ČR je zemí s vysokým podílem orné půdy na celkové rozloze státu (38 %, 5. místo v EU27) a poměrně vysokou lesnatostí (33,7 %). Většinu území ČR tvoří, z hlediska typologie využití území, pro střední Evropu typická lesozemědělská a zemědělská krajina. Zemědělský půdní fond (ZPF) tvořil v roce 2011 celkem 4 229 tis. ha (tj. 53,6 % celkové rozlohy půdního fondu), nezemědělská půda 3 657 tis. ha. V rámci ZPF má nejvyšší podíl orná půda (70,9 %), na druhém místě jsou trvalé travní porosty (23,4 %), zbývajících 5,7 % tvoří chmelnice, vinice, ovocné sady a zahrady. Lesnatost krajiny se mírně zvyšuje. Celkový charakter lesů v krajině se však mění velmi pomalu, což je u hospodářských lesů, kterých je stále převažující část, přirozené vzhledem ke stoleté periodě hospodaření. Trvalé travní porosty (TTP) se v období 2000 - 2011 rozšířily o 2,9 %. Nové TTP vznikají zejména na bývalé orné půdě. Rozsah zastavěných a ostatních ploch se v období 2000 - 2011 zvýšil o 24 162 ha (3 %). Zastavěné a ostatní plochy zaujímaly v roce 2011 cca 834,2 tis. ha, což představuje 10,6 % rozlohy území ČR. Oproti roku 1990 vzrostla výměra zastavěných ploch o 4 730 ha a výměra ostatních ploch o 13 252 ha. K 1. 1. 2011 na území České republiky v provozu 734 km dálnic, 422 km rychlostních silnic, 5 832 km silnic I. třídy, 14 635 km silnic II. třídy a 34 128 km silnic III. třídy. Celková provozní délka železničních tratí v České republice byla 9 568 km z toho 1 906 km dvou a více kolejových. Celková délka splavných vodních cest pro pravidelnou dopravu v roce 2010 byla 675,8 km.

K nejvýznamnějším jevům, které působí negativně na zhoršení přirozených služeb a funkcí krajiny, patří její rostoucí fragmentace včetně fragmentace říčních toků související s rozvojem sídel, dopravní a další infrastruktury, snížení retenční schopnosti krajiny, náhlé změny ve využívání krajiny, nešetrné využívání přírodních zdrojů, intenzivní způsob zemědělského a v některých případech i lesnického hospodaření. V důsledku významného ovlivňování a poškozování ekosystémů a narušení jejich funkčního propojení dochází k degradaci stanovištních podmínek a zmenšování či zániku přirozených stanovišť, pokles druhové rozmanitosti a její postupné unifikaci ve prospěch druhů invazních a více přizpůsobivých. Tyto jevy výrazně narušují přirozenou regenerační schopnost krajiny a její potenciál vyrovnávat se se zvyšující četností extrémních klimatických jevů.

Mezi základní nástroje péče o přírodní krajinu patří ochrana významných krajinných prvků a dřevin, vytváření územního systému ekologické stability a péče o vzhled krajiny – krajinný ráz. Základním koncepčním nástrojem péče o krajinu, její ochrany a plánování v krajině je nástroj územního systému ekologické stability krajiny (dále také ÚSES). Umožňuje vymezení dlouhodobých požadavků na prostorové a funkční uspořádání krajiny s cílem udržet a zvyšovat životaschopnost a funkčnost krajiny, zejména prostřednictvím vytváření sítě ekologicky stabilních ploch, a zachovat či podpořit zvyšování biodiverzity. V souvislosti s realizací skladebních částí ÚSES je nezbytné zajistit také kontinuitu krajiny a realizovat na migračních bariérách opatření pro překonávání těchto bariér pro volně žijící živočichy. V této souvislosti je nezbytné také zmínit dálkovou migraci, jež není vázána na propojování stejných biotopů (princip ÚSES).

Stav, který chceme dosáhnout k roku 2020:

- ***Zachovat a obnovit propojenost a prostupnost krajiny***

Cílem je zajistit propojenost a prostupnost krajiny pro přizpůsobení populací jednotlivých druhů, a to jak v horizontálním tak vertikálním rozměru. Významnou roli při péči o přírodní a krajinné dědictví by měly zajistit nástroje územního plánování a pozemkových úprav. Nástroje územního plánování by měly v budoucnu v daleko větší míře propojovat různé biotopové plochy krajinné matrice, zejména ty, které pro druhy fungují jako zdrojové plochy.

Územní systémy ekologické stability krajiny (ÚSES) by měly být realizovány tak, aby zajišťovaly uchování a reprodukci přírodního bohatství, působily příznivě na okolní méně stabilní části krajiny a zvyšovaly adaptační potenciál krajiny. Ochrana a obnova odpovídajících typů prostředí umožní šíření složek biodiverzity ohrožených změnou klimatu (tzv. „nášlapných kamenů“) a zejména zabezpečí obecnou ochranu přírody a krajiny, především propojenost a prostupnost (konektivitu a permeabilitu) pro organismy.

- ***Zvýšit kapacitu ekosystémů pro zajištění klíčových služeb***

Zajistit ochranu, zachování a případnou obnovu ekosystémů vázajících významným způsobem uhlík z atmosféry a fixující jej ve své biomase po velmi dlouhou dobu jako například původní či přírodně blízké lesní ekosystémy, mokřady a rašeliniště.

Podporovat opatření eliminující nenávratný zábor zemědělské plochy a půdy vlivem urbanizace.

Cílem je rovněž integrovat hledisko ekosystémových služeb do opatření prováděných v zemědělských, lesních a vodních ekosystémech.

Regulovat zalesňování zemědělské půdy tak, aby nevedlo k ničení přírodě blízkých biotopů a snížení biodiverzity, která poskytuje lidem další hodnotné ekosystémové služby jako je opylování nebo podpora půdotvorných procesů.

- ***Investovat do obnovy zelené infrastruktury***

Zelenou infrastrukturou je myšlena propojená síť přírodních oblastí tvořená krajinnými prvky, jež přirozeně regulují bouře, teploty, rizika povodní a kvalitu vody, vzduchu a ekosystému.

Zabezpečit ochranu a obnovu (revitalizaci) zelené infrastruktury ve volné krajině zvyšující ekologicko-stabilizační funkce a propustnost pro migrující druhy živočichů, jako např. vodní toky, nivy, drobné vodní nádrže, rybníční soustavy, prameniště, mokřady meze, remízy, aleje, přirozeně strukturované lesy a travní porosty aj.

- **Udržet a zvyšovat estetické hodnoty krajiny**

Zajistit udržitelné využívání krajiny jako celku především omezením zástavby krajiny, zachováním její prostupnosti a omezením další fragmentace s přednostním využitím ploch v sídelních útvarech, případě ve vazbě na ně.

Dosažení udržitelného využívání horských ekosystémů, které by zaručilo zachování a biologické rozmanitosti.

Rozvoj ekologicky přijatelných forem cestovního ruchu v horských územích respektujících krajinný ráz a přírodní hodnoty území.

Zpomalení nebo zastavení úbytku biologických a kulturně historických fenoménů horské krajiny, a to zejména v souvislosti s nepřiměřeně vysokou antropogenní zátěží.

Zabezpečení ochrany půdy jako nezastupitelného a neobnovitelného přírodního zdroje, s uplatňováním principů udržitelného rozvoje a s ohledem na ostatní složky životního prostředí, omezení negativního trendu snižování rozlohy kvalitní zemědělské půdy, snížení negativního působení ohrožujících činitelů na půdu, které ohrožují poskytování ekosystémových služeb půdními ekosystémy (produkční a ekologické funkce půdy).

Zachovat případně obnovit druhové a morfologicky pestré travní porosty jako nedílnou součást zemědělského hospodaření v krajině.

- **Nastavení monitoringu**

Cílem je pravidelný monitoring změn krajinných struktur v důsledku tlaků na změny využití území a jejich dopadů na funkčnost ekosystémových služeb a účinnosti realizovaných opatření.

Zlepšení kvality prostředí v sídlech

Krajina sídel je člověkem silně ovlivněná a vykazuje specifické vlastnosti (vysoká hustota obyvatel, vysoký podíl zastavěného území, vysoký podíl zpevněných ploch, vysoká koncentrace hospodářské činnosti a služeb, vysoká koncentrace infrastruktury) a je předmětem naplňování specifických požadavků obyvatel. V sídlech roste tlak na výstavbu, a to jak bytovou, tak komerční a plochy zeleně, resp. obecně plochy nezastavitelné jsou postupně přeměňovány na plochy zastavitelné a jsou postupně zastavovány (bytová výstavba, nákupní centra, kancelářské budovy, doprovodné stavby a infrastruktura) a zároveň roste podíl ploch se zpevněným nepropustným povrchem.

V důsledku zvyšujících se prostorových i funkčních nároků investorů i obyvatel ubývá prostor pro přírodní složku prostředí, pro trvalou existenci populací volně žijících druhů živočichů, zároveň klesá rekreační potenciál sídelního prostředí obecně, zejména však větších měst. Navíc, jednotlivé existující plochy zeleně nejsou vzájemně funkčně provázány. Nové sídelní celky postrádají výraznější nebo alespoň nějaký podíl ploch parků, zahrad a zeleně podél komunikací. Stávající, zejména uliční zeleň, bývá nevhodnými podmínkami poškozena a ztrácí dlouhodobě schopnost plnit byť jen základní funkce. Postupnou plošnou expanzí zastavěného území sídel vznikají tzv. brownfields, tedy území, jejichž intenzivní využívání (průmyslové, výrobní) již zaniklo a území dosud nezískala nové využití.

Stav, který chceme dosáhnout k roku 2020:

Základním cílem je udržovat a posilovat ekologické funkce sídlení krajiny vytvářením systémů sídelní zeleně, tedy strukturovaných soustav funkčních ploch a prvků zeleně, které v sídlech nezastupitelně plní současně více funkcí (zachytávání prachových částic, snižování hluchnosti, snižování teploty, zvyšování vlhkosti vzduchu, rekreační a další) a zajistit udržitelné hospodaření s vodou (zasakování či využívání srážkových vod, úsporná opatření). V zájmu naplnění tohoto cíle budou zakládány či obnovovány funkční plochy a prvky zeleně a začleňovány do systémů sídlení zeleně a zlepšován jejich funkční stav. Budou realizována nová funkční propojení existujících ploch zeleně „zelenými“ koridory, zvýší se podíl přírodě blízkých postupů a metod při zakládání a obnově funkčních ploch zeleně s ohledem s důrazem na vhodnost užitého sortimentu rostlin s ohledem na geografickou původnost a stanovištní podmínky. Pro zajištění ekologické funkce systému zeleně je zejména ve městech důležitá dostatečná velikost plochy zeleně, návaznost sousedních ploch (zajišťující spojitost systému s co nejmenší fragmentací), charakter přírodních složek jednotlivých ploch (jejich ekologická stabilita, biodiverzita a variabilita biotopů).

Vytváření funkčních systémů sídlení zeleně zahrnuje také zachování a obnovu vodních ploch a vytváření přírodě blízkých vodních prvků (vodních toků, mokřadů, jezírek, tůní aj.) umožňující existenci cenných vodních a mokřadních ekosystémů.

Snížení environmentálních rizik způsobených geofaktory

Česká republika patří vzhledem ke své pestré geologické stavbě a hustému osídlení mezi země s vysokým výskytem a ohrožením svahovými nestabilitami. Současně se řadí mezi země s dlouholetou a vyspělou tradicí dokumentace a klasifikace tohoto rizikového jevu, které jsou nezbytné pro prevenci, jakož i pro likvidaci případných následků svahových nestabilit. Území ČR bylo svahovými pohyby citelně zasaženo v souvislosti s extrémními srážkami zejména v letech 1997 (Morava), 2002 (Čechy) a opakovaně v dalších letech, avšak na menších územích (např. Jeseníky, České středohoří, Beskydy, Vsetínsko, Zlínsko, Mladoboleslavsko).

V současné době existuje registr sesuvů České geologické služby (ČGS). Počátkem roku 2013 bylo v Registru evidováno 15 702 objektů svahových nestabilit. Pro zajištění účelného využití je Registr průběžně doplňován, aktualizován a prověřován terénními revizemi.

Základním krokem při prevenci negativních důsledků svahových nestabilit je vymezení oblastí a ploch s náchylností k porušení stability svahů, registrace a dokumentace svahových nestabilit a jejich vyhodnocení. Výsledkem je kategorizace území podle potenciálu rizika a nestabilit do registru svahových nestabilit.

Stav, který chceme dosáhnout k roku 2020:

Cílem stavu v roce 2020 je zajištění predikce, prevence, inventarizace, kategorizace, stabilizace a sanace území ohrožených sesuvy, propady, svahovými nestabilitami a skalními říceními na krajinu, lidské aktivity, uzemní plánování a krizové řízení prostřednictvím inventarizace, kategorizace, monitoringu mapování a výzkumu a monitorování a inventarizace stavu svahových nestabilit, geologických a inženýrsko-geologických poměrů v zájmových oblastech a dokumentace vlivů na krajinu a antropogenní aktivity.

Naplněním cílů budou zajištěny předpoklady pro dosažení 50% pokrytí území ČR aktualizovanými, ověřenými a novými daty a informace, které zvýší věrohodnost kategorizace potenciálních svahových nestabilit území a umožní aktualizaci Registru svahových nestabilit a Interaktivní mapy rizika porušení stability svahů a skalního řízení v ČR a zvýšení přesnosti kategorizace rizika svahových nestabilit na území ČR a stabilizace a sanace následků geodynamických a geochemických procesů svahových nestabilit.

3.4.2.Vazba Prioritní osy 4 na tematické cíle a investiční priority

Tabulka 13: Vazba PO 4 na tematické cíle a investiční priority

Prioritní osa	Tematický cíl	Investiční priority FS/ERDF	Odůvodnění volby tematického cíle a investiční priority	Specifické cíle odpovídající dané investiční prioritě
PO 4 – Ochrana a péče o přírodu a krajinu	Tematický cíl 6: Ochrana životního prostředí a podpora účinného využívání zdrojů	Ochrana biologické rozmanitosti, ochrana půdy a podpora ekosystémových služeb, včetně sítě NATURA 2000 a ekologických infrastruktur (nařízení k EFRR - článek 5 bod (6) písm. (d))	V souladu nastavenými specifickými cíli, které vychází z plnění legislativy EU v oblasti ochrany a péče o přírodu a krajinu. - Strategie Evropa 2020 - Strategie biologické rozmanitosti EU - Směrnice k soustavě Natura 2000 - Strategický rámec udržitelného rozvoje ČR - Státní politika životního prostředí ČR na léta 2012 – 2020 (schválena usnesením vlády č. 6 ze dne 9.1.2013)– prioritní oblasti: 3.1 Ochrana a	4.1 Posílit biodiverzitu
				4.2 Posílit přirozené funkce krajiny
				4.3 Zlepšit kvalitu prostředí v sídlech
				4.4 Snížit environmentální rizika způsobená geofaktory

			posílení ekologických funkcí krajiny 3.2 Zachování přírodních a krajinných hodnot 3.3. Zlepšení kvality prostředí v sídlech	
--	--	--	---	--

3.4.3. Návrh Prioritní osy 4 - Specifické cíle a aktivity bez určení objemu podpory

Návrh prioritní osy 4: Ochrana a péče o přírodu a krajinu se skládá ze specifických cílů 4.1. – 4.3., které jsou naznačeny v následující tabulce.

Tabulka 14: Specifické cíle a aktivity PO 4

Specifický cíl	Aktivity
4.1. Posílit biodiverzitu	Péče o vzácné druhy a jejich biotopy vč. obnovy a tvorby těchto biotopů
	Péče o cenná stanoviště a jejich obnova a tvorba
	Zajišťování péče o zvláště chráněná území (ZCHÚ) i lokality soustavy Natura 2000. Zpracování podkladů pro zajištění ochrany a péče o ZCHÚ a území soustavy Natura 2000 a o cílové organismy
	Tvorba a obnova mokřadů přispívajících k posílení biologické rozmanitosti
	Prevence šíření a omezování výskytu invazních druhů (včetně jejich mapování a odstraňování)
	Předcházení, minimalizace a náprava škod působených zvláště chráněnými druhy živočichů na majetku
	Budování a údržba návštěvnické infrastruktury
4.2. Posílit přirozené funkce krajiny	Omezování vlivu fragmentace krajiny na druhy a ekosystémy, omezování mortality živočichů spojené s rozvojem infrastruktury
	Zpracování podkladů pro vymezení a realizaci ÚSES. Realizace a posílení funkčnosti skladebných částí vymezeného ÚSES
	Posílení či obnova ekostabilizačních funkcí VKP rybník a obnova vodního režimu krajiny
	Tvorba a regenerace krajinných prvků, včetně břehových porostů a historických krajinných struktur
	Zlepšování druhové, věkové a prostorové struktury lesů (s výjimkou lesů ve vlastnictví státu) zařízení LHP mimo ZCHÚ a území

	soustavy Natura 2000
	Zpracování projektů přirozené protierozní ochrany a realizace z nich vyplývajících protierozních opatření
4.3. Zlepšit kvalitu prostředí v sídlech	Zakládání či revitalizace funkčních ploch a prvků sídelní zeleně včetně související infrastruktury
	Realizace opatření k zajištění vhodných stanovištních podmínek pro existenci původních druhů organismů v sídlech
4.4 Snížit environmentální rizika způsobená geofaktory	Stabilizace a sanace následků svahových nestabilit ohrožujících zdraví, majetek a bezpečnost vyplývajících z „Registru svahových nestabilit“
	Sanace a stabilizace objektů úložných míst vyplývajících ze "Systému Inventarizace uzavřených a opuštěných úložných míst těžebních odpadů na území ČR a Registru rizikových uzavřených a opuštěných úložných míst“

3.4.4. Návrh identifikace předběžných podmínek v rámci Prioritní osy 4

Předběžné podmínky v gesci MŽP vztahující se k PO 4 – Ochrana a péče o přírodu a krajinu jsou:

1. **Kondicionalita 5.1.:** Předcházení riziku a jeho řízení: Existence vnitrostátního nebo regionálního posuzování rizik pro zvládání katastrof s ohledem na přizpůsobení se změně klimatu

Kritéria splnění: Existuje vnitrostátní nebo regionální posouzení rizik obsahující tyto prvky: popis postupu, metodiky, metod a jiných než citlivých údajů používaných pro účely posuzování rizik, jakož i kritéria pro stanovování investičních priorit v závislosti na riziku, popis scénářů s jedním rizikem a s více riziky; případné zohlednění vnitrostátních strategií pro přizpůsobení se změně klimatu.

3.4.5. Indikátory v rámci Prioritní osy 4

Bude vyplněno v rámci přípravy v 2 .fázi.

Tabulka 15: Indikátory PO 4

Investiční priorita	SC	Cílová skupina/Územní dimenze	Indikátor výsledku a výstupu				Výchozí hodnota/rok	Cílová hodnota (2022)	Zdroj dat, frekvence sledování	Odůvodnění jakým způsobem byly hodnoty stanoveny
			Kód NČI 2014-2020	Název indikátoru	Měrná jednotka	Typ indikátoru (výstupu nebo výsledku)				
Ochrana biologické rozmanitosti, ochrana půdy a podpora ekosystémových služeb, včetně sítě NATURA 2000 a ekologických infrastruktur (nařízení k EFRR - článek 5 bod (6) písm. (d))	4.1 Posílit biodiverzitu									
	4.2 Posílit přirozené funkce krajiny									
	4.3 Zlepšit kvalitu prostředí v sídlech									
	4.4 Snížit environmentální rizika způsobená geofaktory									

3.5. PRIORITNÍ OSA 5: Energetické úspory

Základní informace:

- Tematická koncentrace
- Vazba prioritních os OP na tematické cíle:
- Monofondovost –FS
- Zaměření na cíl: Investice pro růst a zaměstnanost
- Cílová území: území celé ČR

3.5.1. Analytická východiska priority

Energetická náročnost České republiky

Emise skleníkových plynů poklesly mezi lety 1990 a 2011 o 32 %. I přes pozitivní trend však ČR nadále vykazuje jednu z nejvyšších hodnot energetické náročnosti ve srovnání s ostatními členskými státy EU. Měrné emise na obyvatele jsou stále přibližně o čtvrtinu vyšší, než je průměr EU. Rovněž emisní intenzita, tj. emisní náročnost tvorby HDP, je v evropském srovnání vyšší, zejména vzhledem k vyššímu podílu průmyslu na tvorbě HDP a vyšší emisní náročnosti dopravy.

Potenciál v oblasti energetických úspor je tak velmi významný. Nejvýznamnější potenciál úspor má v ČR sektor domácností, a to 30,5 % z celkových úspor, které pro rok 2016 představují 20 309 GWh. Sektorem s druhým nejvyšším potenciálem úspor je sektor průmyslu (24,5 %), dále sektor dopravy (23,3 %), následuje terciální sektor (15,8 %), sektor s nejmenší možností úspor pak je zemědělství (5,9 %).

Národní cíl pro energetickou účinnost v souladu se strategií Evropa 2020 a novou směrnicí o energetické účinnosti nebyl prozatím stanoven. ČR však v souladu se směrnicí 2006/32/ES o energetické účinnosti u konečného uživatele a o energetických službách a o zrušení směrnice Rady 93/76/EHS přijala již druhý národní Akční plán energetické účinnosti na roky 2008–2016, který naplňuje indikativní cíle EU v oblasti zvýšení energetické efektivity. Cílem má být snížení roční průměrné spotřeby energie z let 2002 až 2006 o 9 % v období let 2008 až 2016.

Zvyšování energetické účinnosti je v rámci strategie Evropa 2020 součástí hlavního cíle, jenž vyplývá z již schváleného klimaticko-energetického balíčku a navazuje na závěry Evropské rady z března 2007.

Cílem je přispět k naplnění cíle EU zvýšení energetické účinnosti o 20 % do roku 2020 stanoveného v rámci klimaticko-energetického balíčku a strategie Evropa 2020 pro EU jako celek. Cílem je rovněž přispět k efektivnímu dosažení cíle 13 % podílu obnovitelných zdrojů na hrubé konečné spotřebě a dosažení a udržení 3 % tempa podílu renovace budov ve vlastnictví státu v souladu s požadavky směrnice o energetické účinnosti a splnění limitu pro zvyšování emisí v odvětvích nespádajících do systému emisního obchodování v souladu s rozhodnutím č. 406/2009/ES. Realizovaná opatření by měla vést ke snižování konečné spotřeby energie v oblasti budov a veřejného osvětlení a přispět k přiblížení emisní intenzity ČR průměru EU.

Dalším důležitým cílem je snižování energetické náročnosti a efektivní a udržitelné využívání zdrojů energie v rámci přechodu k nízkouhlíkovému hospodářství. Opatření budou zaměřena na budovy s vysokým potenciálem nákladově efektivních řešení (např. v obecních objektech, ústavech sociální péče, školách, domovech důchodců, mateřských školách, nemocnicích, hospicích aj.).

Vysoké investiční náklady jsou hlavní bariérou pro realizaci úsporných opatření a instalace alternativních zdrojů v budovách pro vytápění a ohřev teplé vody ve vlastnictví obcí a krajů. Významný potenciál je jak na straně zdrojů, kde jsou stále rozšířeny zdroje na fosilní paliva s nízkou účinností a nepříznivými environmentálními parametry, tak na straně konečné spotřeby, kde většina budov nebyla dosud zateplena a nedošlo ani k realizaci jiných úsporných opatření. Kromě úspory provozních nákladů a snížení emisí skleníkových plynů a znečišťujících látek přispějí navrhovaná opatření rovněž ke snížení energetické závislosti a ztrát při výrobě a přenosu energie.

3.5.2. Vazba Prioritní osy 5 na tematické cíle a investiční priority

Tabulka 16: Vazba PO 5 na tematické cíle a investiční priority

Prioritní osa	Tematický cíl	Investiční priority FS/ERDF	Odůvodnění volby tematického cíle a investiční priority	Specifické cíle odpovídající dané investiční prioritě
PO 5 – Energetické úspory	Tematický cíl 4: Podpora přechodu na nízkouhlíkové hospodářství ve všech odvětvích	Podpora energetické účinnosti a využívání energie z obnovitelných zdrojů ve veřejných infrastrukturách a domácnostech (nařízení FS - článek 3 bod (a) písm. iii))	<p>V souladu s nastavenými cíli, které vychází z plnění legislativy EU v oblasti ovzduší a ochrany klimatu.</p> <ul style="list-style-type: none"> - Strategie Evropa 2020 - Strategický rámec udržitelného rozvoje ČR - Státní politika životního prostředí ČR na léta 2012 – 2020 (schválena usnesením vlády č. 6 ze dne 9.1.2013)– prioritní oblasti: <p>2.1 Snižování emisí skleníkových plynů a omezování negativních dopadů klimatické změny</p> <ul style="list-style-type: none"> - Státní energetická koncepce ČR - Národní akční 	5.1 Snižit energetickou náročnost u budov a u veřejného osvětlení

			plány energetické účinnosti ČR	
--	--	--	--------------------------------	--

3.5.3. Návrh Prioritní osy 5 - Specifické cíle a aktivity bez určení objemu podpory

Tabulka 17: Specifické cíle a aktivity PO 5

Specifický cíl	Aktivity
5.1 Snížit energetickou náročnost u budov a u veřejného osvětlení	Snižování spotřeby energie zlepšením tepelně technických vlastností obvodových konstrukcí budov. Technologie na využití odpadního tepla. Další opatření vedoucích ke snížení energetické náročnosti budov (např. úsporné vnitřní osvětlení, regulace, energetický management apod.)
	Výměna zdroje tepla v budovách za bezemisní nebo nízkoemisní, včetně rekonstrukce otopných a vzduchotechnických soustav
	Snižování spotřeby elektrické energie modernizací či rekonstrukcí soustav veřejného osvětlení

3.5.4. Návrh identifikace předběžných podmínek Prioritní osy 5

Předběžné podmínky ve spolupráci MŽP vztahující se k PO 5 – Energetické úspory:

- Kondicionalita 4.1.:** Byla provedena opatření na podporu nákladově efektivního zvyšování energetické účinnosti u koncového uživatele a nákladově efektivních investic do energetické účinnosti při výstavbě a renovaci budov

Kritéria splnění: Zavedená opatření k zajištění minimálních požadavků týkajících se energetické náročnosti budov v souladu s články 3, 4 a 5 směrnice 2010/31/EU, Opatření nezbytná pro zavedení systému certifikace energetické náročnosti budov v souladu s článkem 11 směrnice 2010/31/EU.

- Kondicionalita 4.3.:** Byla provedena opatření na podporu výroby a distribuce energie z obnovitelných zdrojů

Kritéria splnění: Členský stát přijal národní akční plán pro energii z obnovitelných zdrojů shodně s článkem 4 směrnice 2009/28/ES.

3.5.5. Indikátory v rámci Prioritní osy 5

Bude vyplněno v rámci přípravy v 2 .fázi.

Tabulka 18: Indikátory PO 5

Investiční priorita	SC	Cílová skupina/Územní dimenze	Indikátor výsledku a výstupu				Výchozí hodnota/rok	Cílová hodnota (2022)	Zdroj dat, frekvence sledování	Odůvodnění jakým způsobem byly hodnoty stanoveny
			Kód NČI 2014-2020	Název indikátoru	Měrná jednotka	Typ indikátoru (výstupu nebo výsledku)				
Investiční priorita: Podpora energetické účinnosti a využívání energie z obnovitelných zdrojů ve veřejných infrastrukturách a domácnostech (nařízení FS - článek 3 bod (a) písm. iii))	Snížit energetickou náročnost u budov a u veřejného osvětlení									

3.6. PRIORITNÍ OSA 6: Technická pomoc

SPECIFICKÝ CÍL 6.1. Technická pomoc pro zajištění implementace OPŽP 2014 – 2020

Prioritní osa 6 bude zaměřena na podporu a zajištění implementace OPŽP 2014 - 2020.

V rámci prioritní osy Technická pomoc může být podle článku 52 obecného nařízení financována příprava, řízení, monitorování, hodnocení, aktivity v oblasti informovanosti a publicity, výměna informací, řešení stížností, kontrola a audit. Prostředky technické pomoci by měl řídicí orgán použít k podpoře aktivit, které povedou ke snížení administrativní zátěže na příjemce, a to včetně systémů elektronické výměny dat a aktivit k posílení kapacity členského státu a příjemců při administraci programu.

Předpokládá se financování této osy v rozmezí finanční alokace dané v současném programovém období 2007 – 2013. Její nastavení zaleží na finální alokaci pro samostatný Operační program Životní prostředí 2014 – 2020.

3.7. Plánované využití finančních nástrojů

V rámci Operačního programu Životní prostředí 2014 – 2020 se předpokládá využití finančních nástrojů v souladu s navrhovanou legislativou EU, a to za využití kapacit Řídícího orgánu a Zprostředkujícího subjektu.

3.8. Specifikace velkých projektů

Bude doplněno v další fázi.

4. Finanční plán

Bude doplněno v další fázi.

4.1. Tabulka uvádějící pro jednotlivé roky výši celkových finančních závazků plánovaných podpor z jednotlivých fondů (EUR)

Tabulka 19: Výše celkových finančních závazků na jednotlivé roky

Kategorie regionů	2014	2015	2016	2017	2018	2019	2020	Celkem
EFRR								
<i>V méně rozvinutých regionech</i>								
<i>EFRR Celkem</i>								
Fond soudržnosti								
Celkem								

4.2. Finanční plán OP na celé programové období s uvedením celkové finanční alokace každého fondu v OP, národního financování a míry spolufinancování pro každou prioritní osu (EUR)

Tabulka 20: Finanční plán operačního programu znázorňující pro celé programové období částku finančních alokací pro operační program, národní financování a míru spolufinancování dle prioritních os (v EUR)

Prioritní osa	Fond	Kategorie regionu	Základ pro výpočet příspěvku Unie (Celkové způsobilé výdaje nebo způsobilé veřejné výdaje)	Příspěvek z EU	Národní spolufinancování	Orientační rozdělení národního spolufinancování		Celkový příspěvek	Míra spolufinancování	Pro informaci
						Národní veřejné zdroje (c)	Národní soukromé zdroje (d)			
				(a)	(b) = (c) + (d)			(e) = (a) + (b)	(f) = (a)/(e)	Příspěvek EIB
PO 1	FS									
PO 2	FS									
PO 3	FS / EFRR									
PO 4	EFRR									
PO 5	FS									
PO 6	FS									
Celkem										

4.3. Rozdělení finančního plánu operačního programu podle prioritních os, fondu a tematických cílů pro EFRR a FS

Tabulka 21: Rozdělení finančního plánu operačního programu dle prioritních os a relevantních tematických cílů

Prioritní osa	Fond	Kategorie regionu	Tematický cíl	Podpora z EU	Národní spolufinancování	Celkový příspěvek
Prioritní osa 1	FS					
Prioritní osa 2	FS					
Prioritní osa 3	FS/EFRR					
Prioritní osa 4	EFRR					
Prioritní osa 5	FS					
Prioritní osa 6	FS					
Celkem						

Zdroj: Evropská komise

Tabulka 22: Orientační částky podpory využité na opatření zaměřená na klimatické změny (čl. 24 odst. 5 návrhu obecného nařízení)

Prioritní osa	Orientační částka podpory určená na opatření zaměřená na klimatické změny	Podíl na celkové alokaci fondu v rámci operačního programu (v %)
1.		
Celkem		

Zdroj: Evropská komise

Tabulka bude generována automaticky ze SFC na základě kategorizace pomoci pro každou prioritní osu.

Informace uvedená v této tabulce je založena na metodologii přijaté Komisí na základě článku 8 návrhu obecného nařízení.

5. Příspěvek k integrovanému přístupu pro územní rozvoj

Integrovaný přístup představuje z pohledu regionálního rozvoje jednu z metod pro uplatnění územní dimenze, jež vyplývá ze samé podstaty integrace postavené na územní rozvojové strategii⁴. Jeho přínos je zejména dosažení vyšší kvality strategického plánování, řízení a efektivnější (zesilující a synergický efekt) vynakládání finančních prostředků. Zároveň představuje z pohledu EU silně prosazovaný způsob implementace fondů EU v rozvoji regionů, měst a obcí.

Důležitým aspektem strategie rozvoje území nebude množství a obsahová šíře v nich uvedených a následně realizovaných projektů, ale splnění jejich předem definovaných cílů, tzn. celkový výsledek odpovídající potřebám daného území.

Pojetí regionálního rozvoje zahrnuje následující typy integrovaných nástrojů⁵:

1. **Územní rozvoj - Integrované územní investice (dále jen „ITI“ - Integrated Territorial Investments)**
2. **Integrované plány rozvoje území (dále jen „IPRÚ“)**
3. **Komunitně vedený místní rozvoj (dále jen „CLLD“ - Community-led Local Development)**

Mezi základní společné znaky všech integrovaných nástrojů patří vzájemné synergie, integrovaná strategie a partnerství a víceúrovňová správa.

Cílem vzájemných synergií je především zvýšení efektivity veřejných investic působením navazujících aktivit a zvyšováním přidané hodnoty celkového výsledku takových operací. Integrovaná strategie v sobě zahrnuje popis nejdůležitějších synergií a zároveň musí vycházet z potřeb území a definovat měřitelné cíle a pozitivní změny, jichž má být dosaženo. Strategie pak dále určuje priority a harmonogram realizace konkrétních opatření.

Koordinaci přípravy i sledování a hodnocení implementačního procesu všech typů integrovaných nástrojů bude zajišťovat Ministerstvo pro místní rozvoj, které k tomu účelu vydá příslušné metodické pokyny. V nichž bude podrobně stanoven způsob přípravy, schvalování, řízení těchto nástrojů a další podmínky nezbytné pro realizaci.

Implementace integrovaných nástrojů a jejich finanční podpora/zajištění bude závislá primárně na zdrojích z ESIF. Z územního hlediska bude aplikována na základě typologie území navržené ve SRR (tj. rozvojová, stabilizovaná a periferní území a státem podporované regiony).

⁴ Kromě integrovaných nástrojů níže popsanych však bude územní dimenze realizována i prostřednictvím individuálních projektů, nebo projektů se vzájemnou koordinací či synergií, či specifickými územními řešeními zahrnujícími projekty z různých programů a fondů v rámci jedné či více socioekonomických složek.

⁵ Návrh nařízení EK umožňuje využití i nástroje – „Společný akční plán“ (Joint Action Plan), ale tento v podmínkách České republiky nepředpokládá plnění územní dimenze.

5.1. Plánovaný přístup k udržitelnému integrovanému rozvoji měst (ITI)

ITI budou realizovány v metropolitních oblastech – v Praze, Brně, Ostravě, Plzni a Hradecko-pardubické a ústecko-chomutovské aglomeraci. Jejich podporou bude zajištěno naplnění povinné minimální alokace na udržitelný rozvoj měst (5% podílu z ERDF).

Pro zajištění centrálního řízení územní dimenze proto Ministerstvo pro místní rozvoj navrhlo v materiálu „Podklad pro přípravu Dohody o partnerství pro programové období 2014–2020 - Vymezení programů a další postup při přípravě České republiky pro efektivní čerpání fondů Společného strategického rámce“ zřízení Pracovní skupiny k integrovaným přístupům a územní dimenzi, jež bude úzce spolupracovat s ostatními řídicími platformami, jež budou pro implementaci budoucího období ustaveny.

Specifickou kategorií územní dimenze tvoří **dimenze urbánní**, kde se protíná tematické, územně správní i prostorové hledisko realizace programů ESIF. Urbánní dimenze představuje část množiny všech navržených intervencí, které budou směřovat do městského – urbánního prostoru. Vymezení urbánní dimenze je v podmínkách České republiky orientováno na podporu rozvojových území (podle typologie SRR ČR), která mají převážně urbánní charakter. Tato území se pak dále dělí na metropolitní oblasti, sídelní aglomerace a regionální centra se svým zázemím.

Vzhledem k významu městských oblastí bude urbánní dimenze zasluhovat zvláštní plánovací a realizační mechanismus, který by měl být založen na takové metodice plánování a implementace, jež bude umožňovat realizaci komplexních opatření a také zmocní místní aktéry k náležité kompetenci a zodpovědnosti. Jedná se o zvýšení role měst v implementačním systému (např. delegování některých činností a pravomocí řídicího orgánu na města, posilování partnerství a strategického plánování, integrovaných přístupů). Obdobně jako v období 2007 - 2013 bude mít charakter urbánní dimenze i většina intervencí ESIF období 2014 - 2020.

Tabulka 23: Orientační příděl podpory z EFRR na integrovaná opatření udržitelného rozvoje měst podle článku 7 odst. 2 návrhu specifického nařízení k EFRR a orientační příděl podpory z FS na integrovaná opatření

1. Fond	2. Celková podpora na integrovaná územní opatření rozvoje měst (EUR) dle článku 7 odst. 2 specifického nařízení	Podíl sloupce 2 na celkové alokaci fondu v rámci operačního programu (%)
EFRR		

Zdroj: Evropská komise

Tabulka 24: Orientační finanční alokace pro každé ITI dle článku 7 odst. 2 specifického nařízení k EFRR z každé prioritní osy

Název ITI:		
Orgán zodpovědný za implementaci ITI:		
Prioritní osa	Fond	Orientační finanční alokace (podpora EU) (EUR)
Prioritní osa 1	EFRR	
Prioritní osa 2	ESF	
Celkem		

Zdroj: Evropská komise

6. Zvláštní potřeby zeměpisných oblastí, které jsou postiženy vážnými nebo stálými přírodními problémy

Bude doplněno v další fázi.

7. Řízení a implementace OP ŽP 2014-2020

7.1. Instituce a subjekty odpovědné za řízení, kontrolu a audit

Na základě obecného nařízení, nařízení k FS a ERDF a v souladu s nimi, definuje tato kapitola implementační systém OPŽP 2014-2020. V kapitole jsou popsány systémy řízení hodnocení na úrovni programu.

Řídící a implementační systém OP ŽP 2014-2020 je nastaven tak, aby veškeré řídicí a implementační činnosti byly vykonávány maximálně efektivně a za zachování principu subsidiarity. Při nastavení řídicího a kontrolního systému byla brána v úvahu jednotnost s postupy platnými pro národní veřejné prostředky ČR.

Řídící orgán a Zprostředkující subjekt budou využívat současný monitorovací systém přizpůsobený na programové období 2014 -2020.

Přehled orgánů, které jsou součástí implementační struktury OP ŽP 2014-2020, představuje následující tabulka.

Tabulka 25: Kontaktní informace - Instituce/subjekty řízení a implementace

Instituce/subjekt	Název instituce /subjektu	Vedoucí instituce /subjektu	Adresa	Telefon	e-mail
Řídící orgán	Ministerstvo životního prostředí (usnesení vlády č. 867 ze dne 28.11.2013)				
Zprostředkující subjekt pro implementaci	Státní fond životního prostředí				
Národní orgán pro koordinaci	Ministerstvo pro místní rozvoj				
Certifikační orgán	Ministerstvo financí				
Auditní orgán	Ministerstvo financí				
Orgán, kterému budou poskytovány platby z EK	Ministerstvo financí				

7.1.1. Řídící orgán OPŽP 2014-2020

Celkovou odpovědnost za realizaci programu nese Řídící orgán operačního programu. Řídící orgán programu deleguje některé činnosti na další subjekty nebo přebírá výstupy jejich činnosti, a to v rozsahu obvyklém a srovnatelném s rozložením činností při řízení investic financovaných z národních veřejných prostředků. Delegováním činností nebude dotčena celková odpovědnost Řídícího orgánu za výkon těchto činností.

Přípravou a řízením Operačního programu Životní prostředí na léta 2014-2021 bylo usnesením vlády ČR č. 867 ze dne 28. listopadu 2012⁶ pověřeno Ministerstvo životního prostředí, v jehož rámci jsou činnosti spojené s řízením a implementací OP ŽP zajišťovány odborem fondů EU.

Rozsah odpovědnosti, role a funkce Řídícího orgánu se řídí ustanoveními obecného nařízení, zejména čl. 114.

⁶ Usnesení vlády České republiky ze dne 28. listopadu 2012 č. 867 k přípravě programů spolufinancovaných z fondů Společného strategického rámce pro programové období let 2014 až 2020 v podmínkách České republiky.

7.1.2. Zprostředkující subjekt pro implementaci

Zprostředkujícím subjektem pro implementaci bude Státní fond životního prostředí (dále jen „SFŽP“), na který MŽP deleguje část svých pravomocí jako řídicího orgánu.

Detailní rozsah delegování činností na zprostředkující subjekt bude upraven v dohodě o delegování některých činností Řídicího orgánu uzavřené mezi MŽP a SFŽP a v manuálu pracovních postupů.

7.1.3. Národní orgán pro koordinaci

Koordinací a přípravou Dohody o partnerství na léta 2014-2021 bylo Usnesením vlády ČR č. 867 ze dne 28. listopadu 2012⁷ pověřeno Ministerstvo pro místní rozvoj v roli Národního orgánu pro koordinaci. Je to centrální metodický a koordinační orgán pro implementaci programů spolufinancovaných z fondů SSR v České republice v programovém období 2014-2020. V uvedené oblasti je partnerem pro Evropskou komisi za ČR, zabezpečuje řízení Dohody o partnerství na národní úrovni, je správcem monitorovacího systému, je metodickým orgánem v oblasti implementace a centrálním orgánem pro oblast publicity a budování absorpční kapacity.

7.1.4. Platební a certifikační orgán

Rozsah odpovědnosti, role a funkce Certifikačního orgánu se řídí ustanoveními obecného nařízení, zejména čl. 115. Jde o orgán zodpovědný za celkové finanční řízení prostředků poskytnutých České republice z rozpočtu EU.

Certifikací výdajů se rozumí potvrzení správnosti údajů o vynaložených výdajích předložených řídicími orgány operačních programů Platebnímu a certifikačnímu orgánu včetně potvrzení efektivnosti systémů řízení a kontroly na úrovni řídicích orgánů a zprostředkujících subjektů. Výsledkem certifikace je zpracování a zaslání certifikátu o vynaložených výdajích spolu s výkazem výdajů a s žádostí o platbu Platebním a certifikačním orgánem Evropské komisi.

7.1.5. Auditní orgán

Auditní orgán je zodpovědný za zajištění řádného provádění auditů za účelem ověření účinného fungování řídicího a kontrolního systému programu a za vykonávání činností v souladu s čl. 116 obecného nařízení.

⁷ Usnesení vlády České republiky ze dne 28. listopadu 2012 č. 867 k přípravě programů spolufinancovaných z fondů Společného strategického rámce pro programové období let 2014 až 2020 v podmínkách České republiky.

7.2. Role partnerů při implementaci, monitoringu a evaluaci operačního programu

Článek 5 návrhu obecného nařízení stanoví, že v souvislosti s přípravou Dohody o partnerství a každého programu naváže členský stát spolupráci s těmito partnery:

Dotčené orgány místní a regionální veřejné správy a další veřejné instituce:

- Zástupci krajské samosprávy, představitelé zastupující místní samosprávu na národní úrovni a zástupci největších měst a urbanizovaných oblastí, jejichž působnost je relevantní s ohledem na zaměření fondů SSR;
- Představitelé zastupující na národní úrovni vysoké školy, vzdělávací instituce a výzkumná centra s ohledem na plánované zaměření fondů SSR;
- Zástupci národních orgánů veřejné správy zodpovědní za uplatňování horizontálních principů s ohledem na plánované zaměření fondů SSR; především pak subjekty, jež se zabývají rovností a jsou založeny v souladu s nařízením 2000/43/ES, 2004/113/ES a 2006/54/ES a pokud je to relevantní, orgány odpovídající za programy na národní nebo regionální úrovni a zahrnuté mohou být rovněž orgány zastupující území, kde budou využity Integrované územní investice (ITI).

Hospodářští a sociální partneři

- Organizace sociálních partnerů národního významu, zvláště mezisektorově působící organizace a organizace zastupující hospodářská odvětví, jichž se zaměření fondů SSR dotýká;
- Zástupci komor a hospodářských sdružení působících na národní úrovni s ohledem na zaměření fondů SSR a s ohledem na to, aby bylo zajištěno vyvážené zastoupení velkých, středních, malých a mikro podniků a rovněž zastoupení subjektů sociální ekonomiky;
- Pokud je relevantní, orgány odpovídající za programy na národní nebo regionální úrovni.

Organizace zastupující občanskou společnost, včetně partnerů z oblasti životního prostředí, nevládních neziskových organizací a orgánů zodpovědných za podporu rovných příležitostí žen a mužů a předcházení diskriminace

- subjekty působící v oblasti plánovaného využití fondů SSR a zohlednění horizontálních principů, na základě šíře jejich působnosti a při zohlednění jejich územního a tematického zaměření, personálních kapacit, odbornosti a inovativních přístupů;
- orgány zastupující místní akční skupiny dle článku 30 (1) návrhu obecného nařízení;
- jiné instituce nebo skupiny, které jsou významně dotčeny implementací fondů SSR, zejména skupiny ohrožené diskriminací a sociálním vyloučením.

Z hlediska přípravy programu by měli být partneři zahrnuti do přípravy následujících oblastí:

- analýza a identifikace potřeb;
- definice a výběr priorit a navazujících specifických cílů;
- alokace finančních zdrojů;
- definice specifických indikátorů programu;
- implementace horizontálních principů dle článků 7 a 8 návrhu obecného nařízení;
- složení monitorovacího výboru.

Partnerská uskupení vytvořená pro přípravu programu by měla být následně přetvořena do Monitorovacího výboru.

Řídící orgán je na programové úrovni povinen aplikovat princip partnerství. Konzultace s partnery by měly být prováděny kontinuálně včetně konzultace procesu a harmonogramu přípravy programu a partneři by měli dostávat veškeré informace o jeho přípravě a všech

Během přípravy se rovněž předpokládá realizace bilaterálních jednání s příslušnými partnery, realizace veřejných slyšení a prezentací (mimo jiné v rámci procesu SEA a hodnocení ex-ante).

Během přípravy jsou konzultovány a připomínkovány pracovní verze OPŽP nejprve s jednotlivými věcně příslušnými útvary MŽP a následně i dalšími partnery. OPŽP proběhne standardně i meziresortním připomínkovým řízením.

Partneři budou dále v budoucnu podle návrhů nařízení asistovat i u přípravě, provádění, monitorování a hodnocení programu prostřednictvím zapojení do práce Monitorovacího výboru OPŽP 2014-2020. Řídící orgán programu je povinen do tří měsíců ode dne oznámení rozhodnutí o přijetí programu Evropskou komisí zřídit monitorovací výbor, jehož úkolem je monitorovat a vyjadřovat se k provádění programu prostřednictvím připomínek.

Monitorovací výbor musí být složen pouze ze zástupců subjektů, jejichž společným posláním je naplňování stanovených cílů programu. Výběr řádných členů monitorovacího výboru musí být prováděn transparentně a měl by být podložen argumenty. Současně by měl ŘO při výběru členů MV zohlednit, kteří partneři byli zapojeni již do přípravy programu. V monitorovacím výboru musí být vyváženě zastoupeny všechny zájmové skupiny a názorové proudy, současně by měl být ve složení MV zohledněn princip rovnosti žen a mužů a rovných příležitostí. Členy monitorovacího výboru budou tedy zástupci příslušných řídicích a koordinačních subjektů a partnerů (např. odbory ministerstev, partnerská ministerstva, kraje, obce, nestátní neziskové organizace apod.).

Samotné funkce monitorovacího výboru jsou obecně popsány v článku 43 obecného nařízení a jsou platné pro všechny fondy:

- a) Monitorovací výbor se schází nejméně dvakrát za rok a posuzuje provádění programu a pokrok směrem k dosažení jeho cílů. Přitom zohledňuje údaje o finančním čerpání programu, plnění indikátorů a cílových hodnot a pokrok v dosahování milníků vymezených ve výkonnostním rámci podle článku 19 odst. 1, a případně výsledky kvalitativních analýz.
- b) Monitorovací výbor se zabývá všemi aspekty, které ovlivňují výkonnost programu.
- c) Monitorovací výbor se vyjadřuje ke změnám programu navrhovaných řídicím orgánem programu.
- d) Monitorovací výbor může řídicímu orgánu programu sdělit připomínky ohledně provádění programu a jeho hodnocení.
- e) Monitorovací výbor monitoruje opatření přijatá na základě jeho připomínek ze strany řídicího orgánu programu.

Pro zajištění plnění cílů Dohody o partnerství a dosahování synergických efektů prostřednictvím realizace projektů je **Monitorovací výbor pověřen také projednáním Akčního plánu**, který vychází ze střednědobého a dlouhodobého plánu dosahování cílů na úrovni programu. Součástí Akčního plánu je harmonogram výzev plánovaných k vyhlášení, predikce čerpání a plnění indikátorů a cílových hodnot v následujícím roce. Monitorovací výbor Akční plán projednává a zároveň je informován o výsledku jeho plnění, v relevantních případech, kdy nedochází k jeho plnění, také o nápravných opatřeních.

8. Hraniční oblasti

PO 1 – hraniční oblast s Ministerstvem zemědělství.

PO 2 – hraniční oblast s Ministerstvem průmyslu a obchodu.

PO 3 – bez hraniční oblasti

PO 4 – hraniční oblast s Ministerstvem zemědělství

PO 5 – hraniční oblast s Ministerstvem průmyslu a obchodu, Ministerstvem pro místní rozvoj.

9. Snižování administrativní zátěže pro příjemce

Dle článku 24 odst. 1 návrhu obecného nařízení musí každý OP zahrnovat aktivity vedoucí ke snižování administrativní zátěže pro příjemce. Nad rámec tohoto požadavku také EK požaduje dle čl. 87 odst. 6 písm. (c) návrhu obecného nařízení jako součást OP v souladu s Dohodou o partnerství shrnutí vyhodnocení administrativní zátěže pro příjemce

Snižování administrativní zátěže pro příjemce probíhá v souladu s usnesením vlády ČR ze dne 21. března 2012 č. 184 o doporučeních ke zjednodušení administrativní zátěže pro žadatele a příjemce při čerpání finančních prostředků z fondů Evropské unie v programovém období 2014–2020 a dále budou reflektovány v rámci OP následující principy:

- používání jednotné terminologie v podmínkách ČR tak, aby byla pro všechny subjekty implementační struktury jednotná a srozumitelná a byla v souladu s právními předpisy EU a ČR. Cílem je jednotné využívání základních pojmů napříč OP. Jednotná terminologie musí být využita při tvorbě řízené dokumentace a ve výstupech jednotlivých subjektů implementační struktury a také při konzultacích se žadateli a příjemci.
- nastavení jednotlivých procesů od podání projektové žádosti až po její schválení a to tak, aby jednotlivé procesy a postupy na sebe navazovaly a měly jednoznačně stanoven svůj počátek a konec a také předcházející a návazný proces. V neposlední řadě je nutné jednoznačně nastavit lhůty jednotlivých procesů tam, kde je to možné. Tyto lhůty pak musí být součástí interních dokumentů řídicího orgánu a musí být dodržovány. Cílem je dosáhnout jejich měření, vyhodnocení a následně také zkrácení.
- věnovat pozornost systému konzultace a práce ŘO / ZS s žadateli a příjemci a umožnit výměnu zkušeností mezi žadateli / příjemci s přípravou a realizací projektu.
- zabezpečit optimální míru elektronizace celého procesu přípravy projektových žádostí, jejich podání (včetně příloh), administrace projektových žádostí, systému hodnocení a výběru projektů, administrace monitorovacích zpráv a žádostí o platbu.

10. Horizontální principy

Horizontální principy vycházejí z aktuálních potřeb společnosti, respektují přírodní zákony a stupeň přírodovědného poznání a v nejistých situacích ctí princip předběžné opatrnosti s cílem zamezení a předcházení nevratným nežádoucím jevům a škodám.

10.1. Udržitelný rozvoj

Operační program se zaměřuje na významné výzvy a potřeby společnosti, které nejsou pokryty jinými operačními programy nebo jinými intervencemi. Zároveň však operační program životní prostředí významnou měrou naplňuje i sociální požadavky v podobě smysluplné a užitečné zaměstnanosti, zlepšuje zdravotní stav obyvatel, naplňuje rovněž i právo na příznivé životní prostředí člověka, motivuje k inovacím a významnou měrou se podílí na hospodářském rozvoji země a eliminuje externí škody na zdraví a majetku, které stále postihují společnost z nedokonalých technologií a nevážených krátkodobých rozhodnutí.

10.2. Rovné příležitosti a ochrana před diskriminací

Při přípravě, koncipování, průběhu i provádění operačního programu bude dbáno na rovné příležitosti pro veškeré zájmové, cílové i ohrožené skupiny nejen s ohledem na zajištění přístupu k financování, ale i s ohledem na potřeby jednotlivých cílových skupin a s ohledem na zajištění přístupnosti pro osoby se zdravotním postižením.

10.3. Rovnost mezi muži a ženami

Operační program životní prostředí při jeho přípravě, koncipování, průběhu a realizaci bude dbát na rovné příležitosti pro ženy a muže a rovněž bude genderově zohledňovat specifické potřeby žen i mužů. Operační program životní prostředí bude respektovat „**Priority Ministerstva životního prostředí při prosazování rovných příležitostí žen a mužů**“, které jsou uveřejněny na webové stránce MŽP:

- Naplňovat požadavky genderového přístupu a genderových organizací v oblasti životního prostředí a též při spolupráci s dalšími sektory hospodářství. Rovné příležitosti žen a mužů, jakož i zohlednění odlišnosti pohlaví, koncipovat jako organickou součást udržitelného rozvoje a veškerých koncepčních, strategických a projektových dokumentů a při naplňování environmentální politiky.
- V rámci projektů zahraniční pomoci, v rámci zahraniční spolupráce a v rámci mezinárodních jednání v oblasti životního prostředí systematicky podporovat rovné příležitosti pro ženy v rozvojových zemích, podpořit jejich přístup ke vzdělávání, umožnit rovnocenný přístup při řešení projektů, při technickém zacvičování a při školeních. Rovné příležitosti pro ženy a podpora vzdělávání žen by měla být významnou součástí veškerých projektů zahraniční rozvojové pomoci.
- Ve výběrových řízeních plně respektovat rovné příležitosti žen a věnovat nadále pozornost potřebnému zastoupení žen ve vedoucích funkcích. Osvětou předcházet domácímu násilí a vytvářet potřebné veřejné povědomí, jako oporu postiženým a jako preventivní opatření. Nadále pořádat prezenční genderová školení pro veškeré nově nastupující zaměstnance.
- Zohledňovat specifika odlišnosti pohlaví a věnovat patřičnou pozornost požadavkům žen, jejich bezpečnosti, větší zranitelnosti, specifickým potřebám vzhledem k péči o děti, při tvorbě projektů spolufinancovaných Evropskou unií, plánování staveb, zeleně, dopravní obslužnosti apod., a to v projektech a plánech, které MŽP připomínkuje, řídí nebo samo navrhuje.

11. Přílohy OP

11.1. Příloha 1 - Specifikace velkých projektů

Bude doplněno v další fázi.

11.2. Příloha 2 - Výkonnostní rámec

Bude doplněno v další fázi.