

Etnografie a její specifika

Mgr. Zinaida Shevchuk

A decorative graphic element consisting of several horizontal lines of varying lengths and colors (teal, white, and dark blue) extending from the right side of the author's name across the top of the slide.

Etnografie - cíle výzkumu

- Etnografie je metodologií, která má za cíl provádět analýzu sociálních skupin, společnosti a instituci.
- Původní cíl -- popisování etnických skupin, které měly odlišné kultury a způsob života a byly odlišné od industriálních společností.
- V současnosti – studium zabývající se novými elitami nebo lidí žijících v „moderních“ společnostech.

Etnografie - definice

- Z epistemologického hlediska etnografický výzkum má *interpretativní* charakter.
- Celý etnografický výzkum spočívá v subjektivním *vnitřním popisu* zkoumaného prostředí.
- Cílem je získat *holistický obraz* určité skupiny, instituce anebo společnosti.

Etnografický výzkum - specifika

- Etnografie je holistický přístup ke studiu kulturních systémů.
- Etnografie je studium sociálně-kulturních kontextů, procesů a jejich významů.
- Etnografie je explorační výzkum.
- Etnografický výzkum je otevřený proces a není to postup který by byl striktně kontrolován výzkumníkem.
- Etnografie je velmi flexibilní a kreativní proces.
- Etnografie je interpretativní, reflexní a konstruktivistické proces, který vyžaduje každodenní zápisky z terénu.

Etnografie - definice

- **Podrobný popis** – přetvoření do významu
- **Explorace**
- **Srovnávací metoda** – formální/neformální, oficiální/neoficiální.
- **Studium v přirozeném prostředí**

Pochopení symbolického světa zkoumané populace.

Etnografie - cíle

- Výzkumník v terénu klade za svůj cíl nalézt odpovědi na následující otázky:
- Co se děje v daném zkoumaném prostředí?
- Co znamenají události pro účastníky situace?
- Co lidé musí vědět, aby byli schopni udělat to, co dělají v dané situaci?
- Jak lze vztáhnout to, co se děje v dané situaci, k dění v širším sociálním kontextu?
- Jak se liší organizace dění v této situaci od dění na jiných místech a v jiných časových okamžicích?

Úrovně analýzy

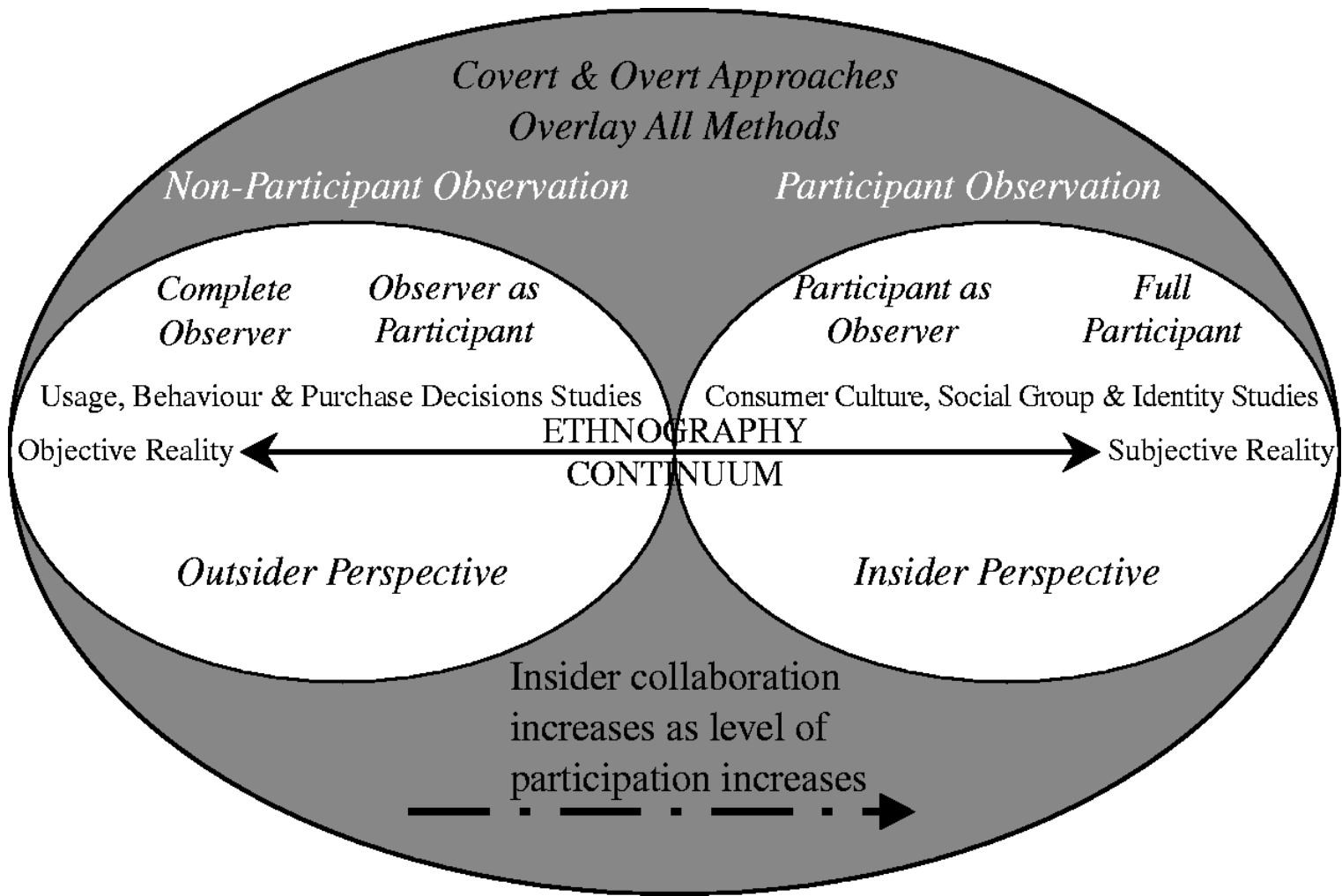
- Kontextuální rámec objektu: analýza na všech úrovních: místní, národní a globální.
- Detailní analýza nějakého předmětu či jevu -- analýza širšího kontextu místních poměrů -- studium institucí, které tvoří národní a nadnárodní úrovně analýzy.
- Znalost detailů nám napomáhá dosáhnout širší interpretace.
- To platí v případě výzkumu různých konfliktů. Znalost menších detailů mohou sehrát velmi důležitou úlohu pro pochopení a interpretace celé větší události, která například vedla k vypuknutí násilí.

Metody sběru dat

- Etnografický výzkum zahrnuje mnoha metod a technik jak provádět práci v terénu. Mezi nimi patří *pozorování, rozhovory, analýza diskursu, sběr dokumentu anebo historická analýza*.
- **Zúčastněné pozorování** -- přímá účast výzkumníka na dané události. Výzkumník navazuje vztahy se subjekty pozorování a účastní dění v sociální situaci.
- Co se děje, kdo nebo co účastní dění, kdy a kde se věci dějí.

Klíčové metody sběru dat

- Rozhovory
- Dokumenty
- Přímé pozorování : overt/covert



- „*Zhuštěný popis*“ - spočívá v dlouhodobém pobytu výzkumníka přímo v terénu a v rámci zkoumaného prostředí.
- Detailní popis zahrnuje dva procesy:
- V rámci prvního dochází k *zapisování všech výsledku pozorování*, tedy událostí, chování apod.
- Ve druhém dochází k vlastní *interpretace sesbíraných dat*.

Etnografický výzkum - úskalí

- Získání přístupu do terénu
- Provádět rozhovory
- Zúčastněné pozorování.
- Jeden z prvních důležitých kroků je přípravná fáze. Výzkumník by měl získat co nejvíc dostupných dat a předem vytipovat vhodné předměty zájmu anebo osoby k rozhovoru. Důležité je správně formulovat otázky.

Etnografický výzkum

- Dalším důležitým krokem je *vstup do společnosti* nebo organizace, které zkoumáme.
- Výzkumník hraje klíčovou úlohu ve výzkumu a může ho výrazně ovlivnit. Je důležité se soustředit svoji pozornost jak na pravidelné tak i nepravidelné události.
- Výzkumník musí být vědom nebezpečí různých komplikací, které mohou nastat v důsledku kulturní rozdílnosti mezi badatelem a kulturou zkoumaného prostředí.

Záznam dat

- Záznam informací má zahrnout všechny detaily.
- Kvalita výzkumu závisí na pečlivosti a úplnosti terénních poznámek – co výzkumník slyšel, viděl, prožil a o čem uvažoval v průběhu shromažďování dat.
- Terénní poznámky:
 - *popisné* – popis prostředí, lidi a jejich činnosti
 - *reflektující* – úvahy výzkumníka o tom co pozoruje.

Slabé a silné stránky

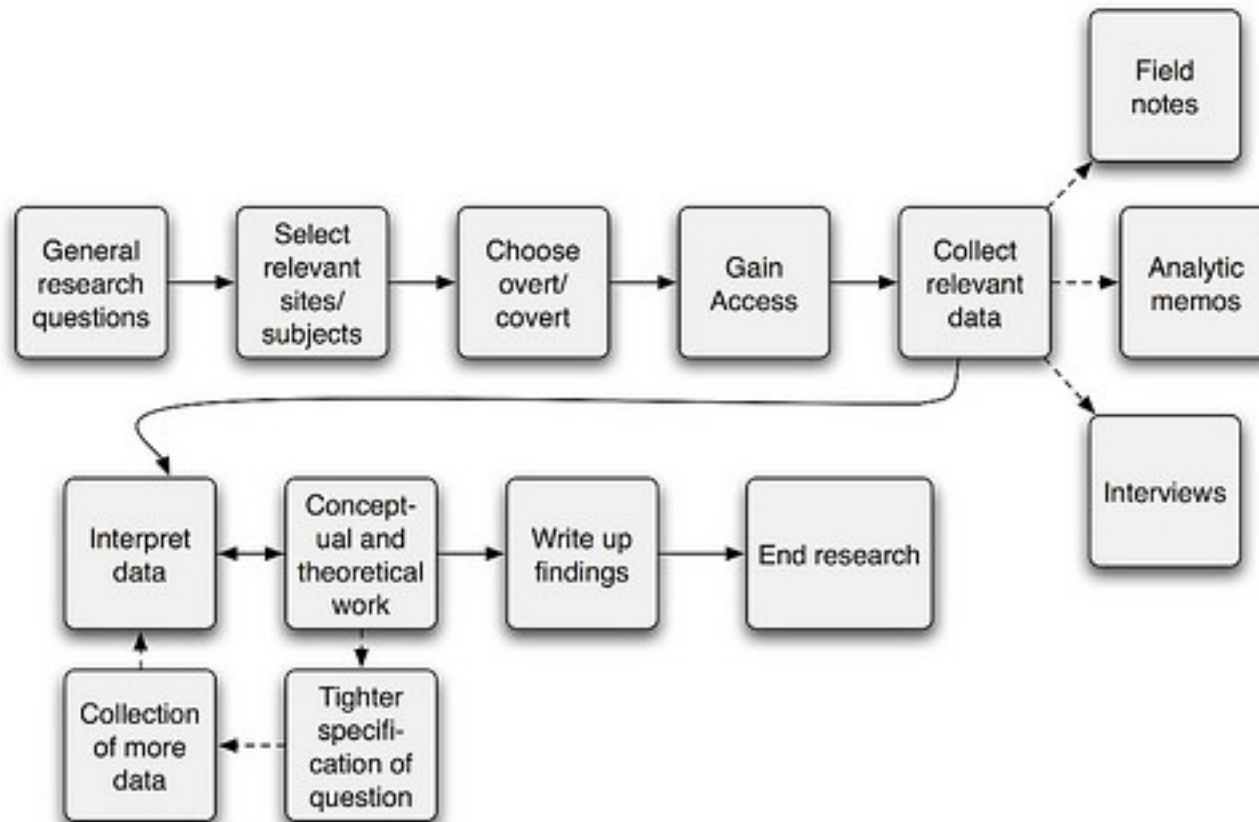
- Strach z nepřijetí
- Osamělost
- Obavy z odhalení skrytého stavu

- Pomáhá pracovat v týmu
- Kreativní - vytváří náhledy.

Etnografický výzkum

- Etnografický výzkum nabízí různé nástroje, které slouží k detailní analýze a hloubkovému porozumění zkoumaného jevu.
- Je často jedinou metodou jak porozumět složitým sociálním, ekonomickým a politickým procesům.

Postup při výzkumu



- <http://www.youtube.com/watch?v=UmrLbTHBV3s>
- <http://www.youtube.com/watch?v=RHZLV8aEtWQ>

Doporučena četba:

- Wood, E. J. (2003): *Insurgent Collective Action and Civil War in El Salvador*, Cambridge: Cambridge University Press.
- Fujii, L. A. (2008): *The Truth in Lies: Interpreting Testimonies in War and Violence*, Mimeo, Washington, DC: Department of Political Science, George Washington University.