

Komunikace na internetu

Vztahy na internetu



PSY174 2013

Lenka Dědková



Komunikace na internetu

- HCI – human-computer interaction
- CMC – computer-mediated communication

- Journal of CMC – zal. 1995

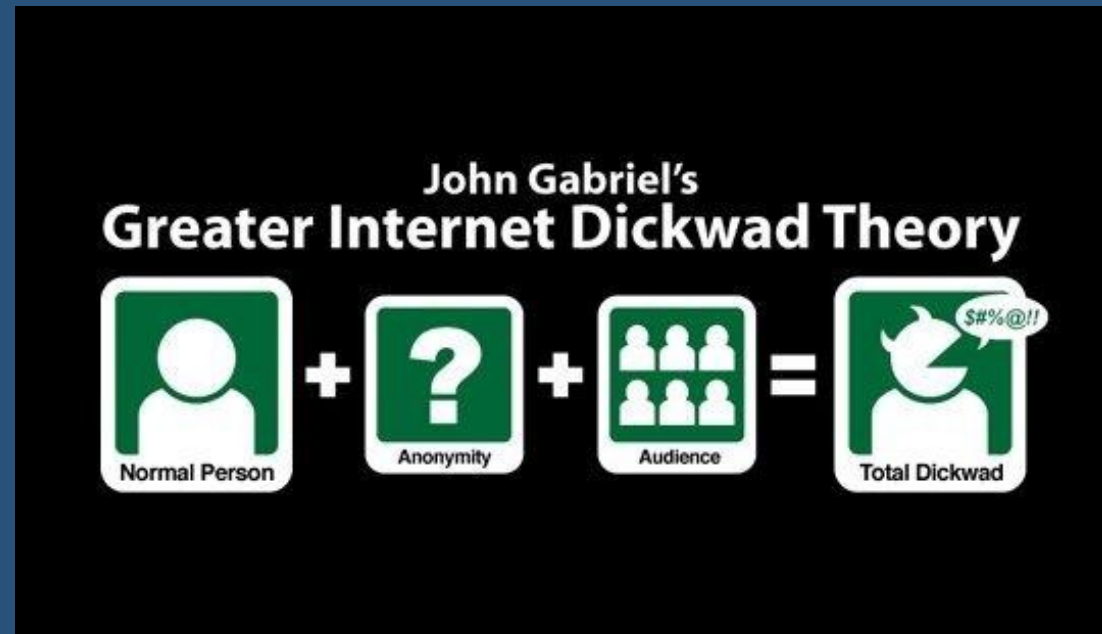
- Specifika online komunikace souvisejí s rysy internetu
 - omezené vnímání
 - prostředí založené na textu
 - fyzická nepřítomnost



Disinhibice

- „online disinhibition effect“ (Suler, 2004)
- „prostředí bez zábran“ (Šmahel, 2003)
 - pozitivní (benigní)
 - negativní (toxická)

- Anonymita
- Neviditelnost
- Asynchronicita
- Minimalizování autorit
- Disociace
- Solipsistické introjekce



- Míra závisí na vlastnostech jednotlivce
- Ovlivňuje naše chování online

Čím je ovlivněná CMC



- Typ kanálu (co umožňuje zprostředkovat)
- Účastníci komunikace (gender, věk, množství)
- Délka komunikace, vztah mezi komunikujícími (ne/formální, a/symetrický, blízký..)
- Téma, účel komunikace (osobní, pracovní, získání informací..)
- Způsob komunikace – synchronní-asynchronní, veřejná–soukromá, moderovaná–volná
- Zkušenost účastníků se CMC
- Postoj účastníků k CMC
- Očekávání budoucí interakce, motivace

Chybějící audiovizuální vodítka...



- ... se dají obejít
- Kreativita při psaní – hugs, LOL..., emotikony
- Volba identity (nicku)
- Doplnující otázky – MORFing, a/s/l – co by se zdálo FtF nevhodné, je běžné
- Používání více kanálů – využití jejich výhod

Online vztahy



- Co jsou online vztahy? Jaké podoby mohou mít?
- Virtuální vztahy
 - vzniklé a udržované na internetu
 - vztahy vzniklé v RL udržované na internetu
- Přátelské
- Partnerské
- Sexuální vztahy



Vztahy

- Co je to VZTAH?
- Döring: opakovaný kontakt lidí v průběhu času
- Co je blízký vztah?
- H.H. Kelley: blízké vztahy: ty, jejichž prostřednictvím osoba ovlivňuje jiné osoby často, silně, v různých sférách činnosti a relativně dlouhou dobu

Je možné vztahy na internetu utvářet?



- 2 základní přístupy (Parks & Floyd, 1996)
- *Lost perspective* - negativní náhled na samotnou možnost utvářet v tomto prostředí smysluplné a kvalitní vztahy –omezující charakteristiky internetu to nedovolují
 - *social presence theory, social context cues theory, reduced social cues theory, cues filtered out approach, media richness theory*
- *Liberated perspective* – omezení se dají překonat, vztahy se zde mohou rozvíjet
 - *social information processing theory – SIP), hyperpersonální efekt komunikace (Walther), model SIDE (social identification/deindividuation theory) (Spears & Lea)*

SIP (J.B. Walther)



- Lidé mají přirozenou tendenci utvářet vztahy, proto se omezení daná internetovým prostředím naučí překonat a vztahy v něm budou utvářet
- K překonání omezení potřebují čas (vztahy se na internetu vyvíjejí zpočátku pomaleji)
- Při testování své teorie si Walther všiml, že komunikace na internetu je často dynamičtější a „sociálnější“ než v RL → SIP podceňuje pozitivní efekty této komunikace
- → koncept hyperpersonální komunikace

Hyperpersonální efekt (Walther)



- Faktory komunikace
 - faktory média – omezená audiovizuální vodítka, textová komunikace
 - faktory na straně odesílatele zprávy – kontrola sebe prezentace
 - faktory na straně příjemce – zveličování informací
 - omezená možnost zprostředkovat neverbální a kontextové signály → jakákoliv část sociální informace, která „projde“, je příjemcem zveličena
- + zpětnovazební mechanismy
- Díky tomu dochází k idealizaci komunikačních partnerů a pozitivnější komunikaci než v RL

Jsou vztahy na internetu dobré nebo špatné?



- Špatné – proč?
 - Trávením času online netrávíme čas jinak – s rodinou, přáteli, spánkem...
 - Komunikace na internetu je povrchní, online přátelství jsou méně kvalitní – to způsobuje pokles well-beingu, osamělost, depresi...
- Dobré – proč?
 - I krátkodobá komunikace může zvýšit well-being (Gross, 2004)
 - Vyzkoušení si nových rolí, rozvíjení soc.dovedností



(Ne)Výhody vztahů na internetu

Výhody

- Velké množství připojených lidí
- napříč geografickou vzdáleností
- se specifickými zájmy či vlastnostmi
- První dojmy se utváří na základě jiných vodítek než audiovizuálních (*true self*)
- Odmítnutí na internetu je „snesitelnější“ než v realitě
- Disinhibice
- Snadnější sebeodhalování
- Zaznamenávání komunikace
-

Nevýhody

- *On the internet, nobody knows you're a dog*
- Chybějící audiovizuální vodítka
- Zaznamenávání komunikace
- Idealizace
- Projekce
- Lži
- ...

„Před vztahem“ – motivy k seznamování na internetu



- Wang & Chang (2010)
- 3 dimenze: dobrodružství, únik do virtuálního světa a romance; 9 motivů
- **Dobrodružství**
 - Anonymita – snižuje sociální inhibici, napomáhá sebeodhalování...
 - Možnost potkat nové lidi
 - Snadná komunikace – i s geograficky vzdálenými lidmi
 - Zvědavost – internet jako nové médium, kontakty s lidmi jako způsob, jak se s ním učíme zacházet
 - Emocionální podpora



Motivy k seznamování... II.

- **Únik do virtuálního světa**
 - Únik z RL – online komunikace může pomoci uniknout od stresů a nepříjemností RL – relaxace
 - Sociální kompenzace – online komunikace k překonání překážek v komunikaci FtF (málo soc. dovedností, soc. úzkost..)
- **Partnerské vztahy**
 - Láska – hledání partnerů online
 - Sexuální vztahy



Začátky vztahů

- Jak začíná vztah v RL?
- Proč konkrétní vztah v RL pokračuje?
 - SVR model, Murstein
- Co na internetu?
 - Obrácený postup než v RL – nejdříve poznáváme názory, postoje, osobnost, až poté fyzický vzhled
 - Vztah může začít před samotným seznámením – jak to?
 - Převrácení soukromého a veřejného



Virtuální atraktivita

- Levine (2000) – převedení aspektů atraktivity do internetového prostředí
 - fyzický vzhled → styl psaní, schopnost vyjadřování
 - fyzická přítomnost → stejný kyber-prostor
 - frekvence kontaktu
 - reciprocita sebeodhalování
 - sebenaplňující se proroctví
 - vnímaná podobnost
- Výzkumy (Šmahel, Veselá, 2006; Albright, 2001) – humor, význačnost/zajímavost, kreativita, písemný projev, inteligence



Rozvíjení vztahu

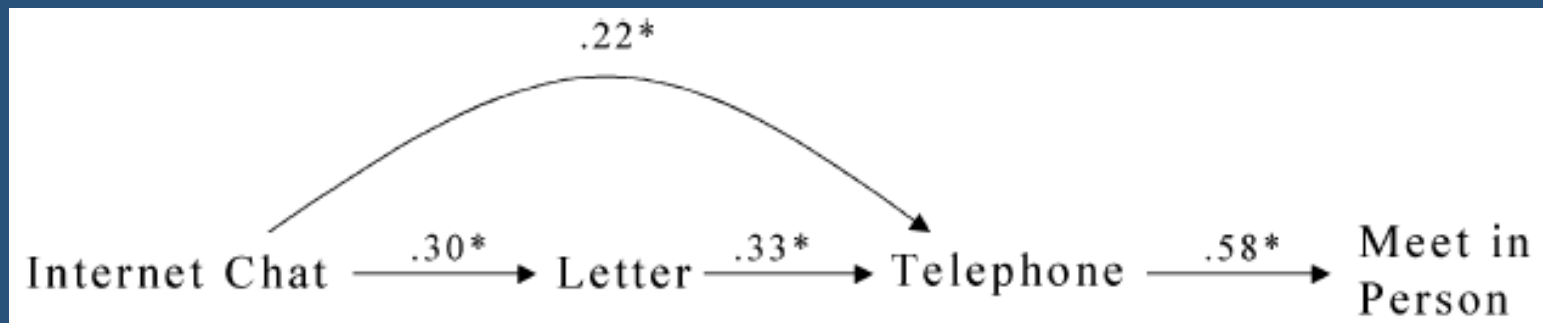
- Čím se vztah prohlubuje?
- Liší se to online a offline?

- Vývoj vztahu souvisí s..
 - vývojem důvěry (Whitty); vzájemným sebeodhalováním (Altman & Taylor); s vyrovnaným poměrem nákladů a zisků ve vztahu (Thibaut & Kelley)...
 - Nic z toho není závislé na médiu, ve kterém se vztah odehrává



Na internetu..

- Sebeodhalování na internetu - *Stranger on the train, Passing stranger*
- Řada výzkumů, které potvrzují vyšší míru sebeodhalování na internetu než v realitě – proč?
- Vnější znaky postupujícího vztahu – počet kanálů, postup od veřejného k soukromému (Baker, 1998)
- McKenna, Green, & Gleason, (2002):





Kvalita vztahů

- Jak hodnotit kvalitu vztahů? Co to vlastně je?
 - Často pojmána jako *blízkost* v Kelleyho smyslu
- Liší se kvalita vztahů online a offline?
- Mesch a Talmud (2006) – 987 adolescentů
- s online přáteli se znají kratší dobu, sdílejí méně společných aktivit, mají méně diskuzí o různých tématech a méně osobní témata; často s online přáteli sdílejí 1 specifické téma nebo koníčka
 - Celkově vnímali online přátelství jako méně blízká než FtF



Kvalita vztahů II.

- Chan a Cheng (2004) – porovnání kvalit online a RL přátelství v průběhu času
 - zpočátku RL přátelství - větší vzájemná závislost, šíře a hloubka komunikace, pochopení a závazek než vztahy internetové
 - po roce minimální rozdíly

Kdo se na internetu více seznamuje



- Rich get richer – z navazování vztahů na internetu více benefitují sociálně zdatní lidé, extroverti, kteří nemají potíže se vztahy ani v RL (internet je jen dalším prostředím, kde se dá s lidmi seznámit)
- Social compensation – navazování vztahů na internetu využívají více sociálně úzkostní, stydliví, introvertní lidé, pro něž jsou chybějící vodítka osvobozujícím prvkem

Kdo se na internetu více seznamuje II.



- Internet využívá stále více lidí – vzorce chování, které známe z RL, se projevují čím dál častěji i na internetu
 - více se zde seznamují lidé, kteří se seznamováním nemají problém ani v RL (*rich get richer*) (McKenna, Green & Gleason, 2002; Peter, Valkenburg & Schouten, 2005; Valkenburg & Peter, 2007)
- to neznamená, že lidé méně sociálně zdatní (či jinak znevýhodnění) výhody internetu úspěšně nevyužívají

Modely vývoje vztahů na internetu

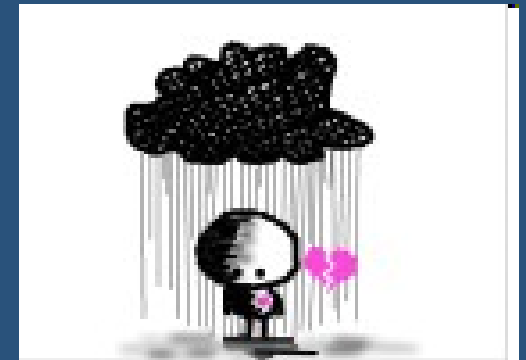


- Hudeček, Vaculík (2005):
- 2 obecné modely podle motivace seznámení:
 - Hledání partnera: krátká internetová fáze, intimita, vášeň, závazek až po setkání FtF, důležitost vzhledu (rychlá výměna fotografií)
 - Hledání kamaráda, popovídat si: delší internetová fáze, intimita a závazek vznikají už na internetu, vášeň až v RL, důležitost vzhledu je nižší

Kdy komunikujeme online s neznámými lidmi



- Gross (2004) – adolescenti, kteří se daný den cítili osamělí nebo úzkostí, ten den častěji komunikovali online s lidmi, které dobře neznali
- Ybarra, Alexander a Mitchell (2005) – Youth Internet Safety Survey (N = 1501, 10-17 let)
- Adolescenti se symptomy deprese častěji komunikují online s cizími lidmi
 - 80 % s výraznými depresivními symptomy
 - 62 % se středními
 - 53 % s mírnými nebo žádnými
- **Není to kauzalita!**



Jak často lidé tvoří online vztahy



- Parks a Floyd (1996) - diskusních fóra: 60,7 % našlo na internetu přitele, z toho 41 % přátelství „blízkých“ a 26 % romantických vztahů
- Utz (2000) - MUDy (textově založená hra více hráčů): 73,6 % našlo na internetu přitele
- Parks a Roberts (1998) - MOO (další textová hra): 93,6 %

Setkání v realitě aneb Konec vztahu?



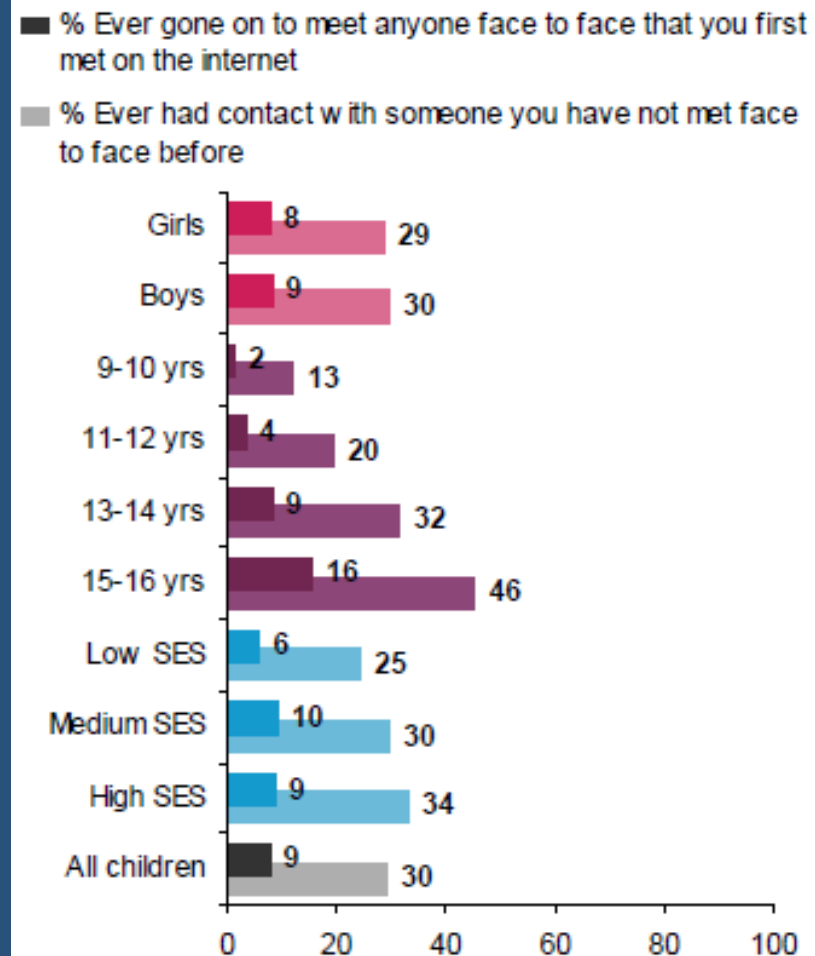
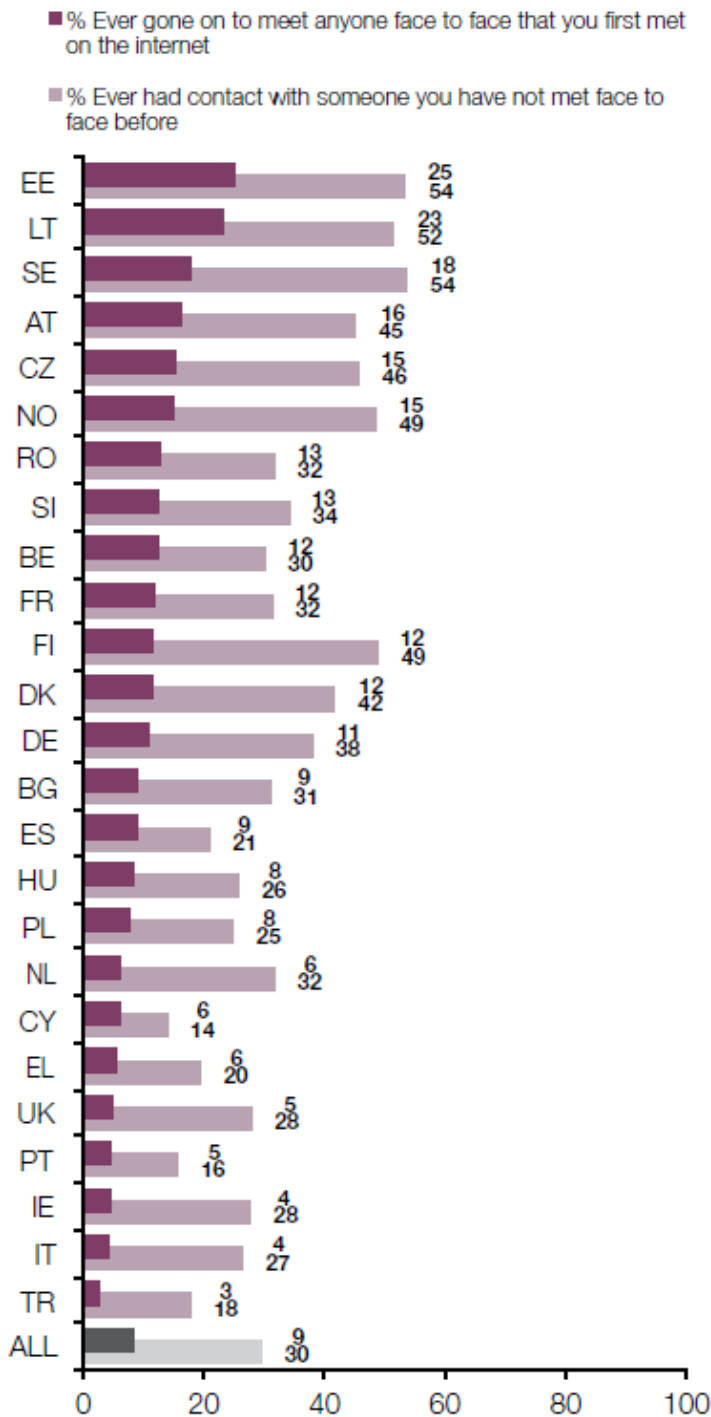
- Proč se setkávat s někým z internetu?
- Lidé jsou motivováni učinit důležité aspekty své identity součástí jejich „sociální reality“
- Albright (2001) „druhý první dojem“
- Konfrontace vytvořených očekávání s realitou
- Co dělat, aby dopadlo dobře?

EUKO II



„Byl/a jsi někdy na internetu v kontaktu s někým, s kým jsi se osobně nesetkal/a?“ (9-16 let)

EUKO: 30 % ČR: 46 %



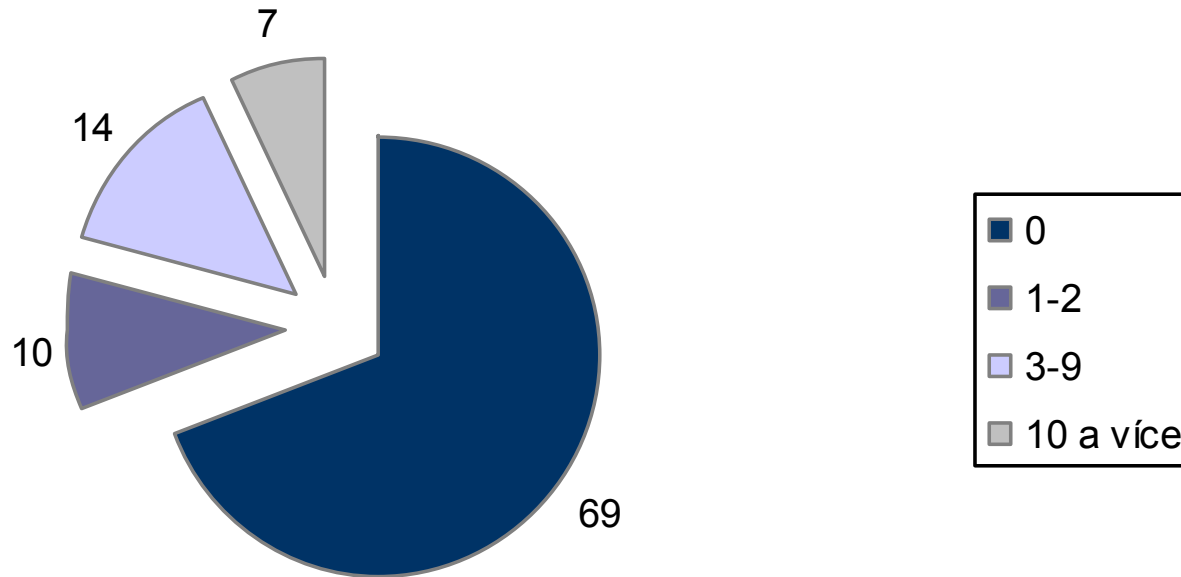
Přenesení online vztahů do RL



S kolika lidmi z internetu se znáte i v RL?

(ČR, 2006, N= 922)

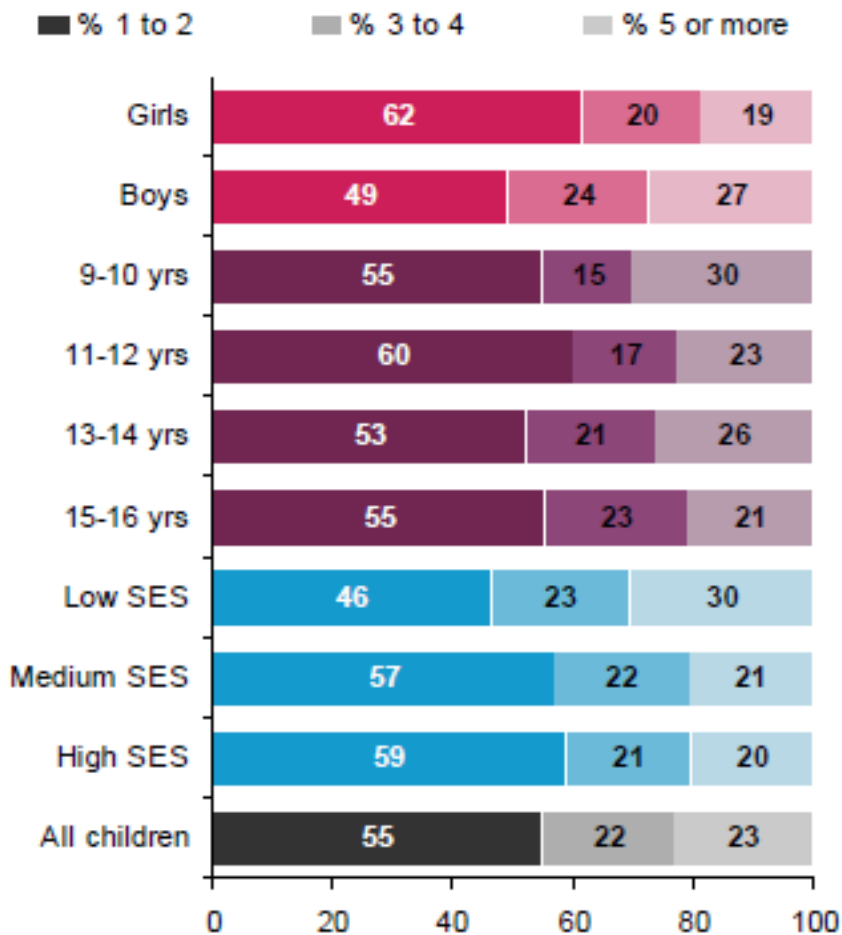
%





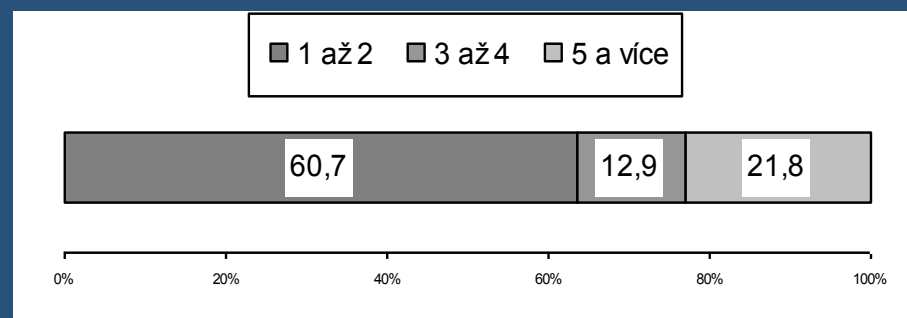
S kolika lidmi za posledních 12 měsíců

Figure 61: The number of online contacts that the child has met offline in the past 12 months (children who have met someone offline that they first communicated with online)



• ČR:

- 1 až 2: 60,7 %
- 3 až 4: 12,9 %
- 5 a více: 21,8 %

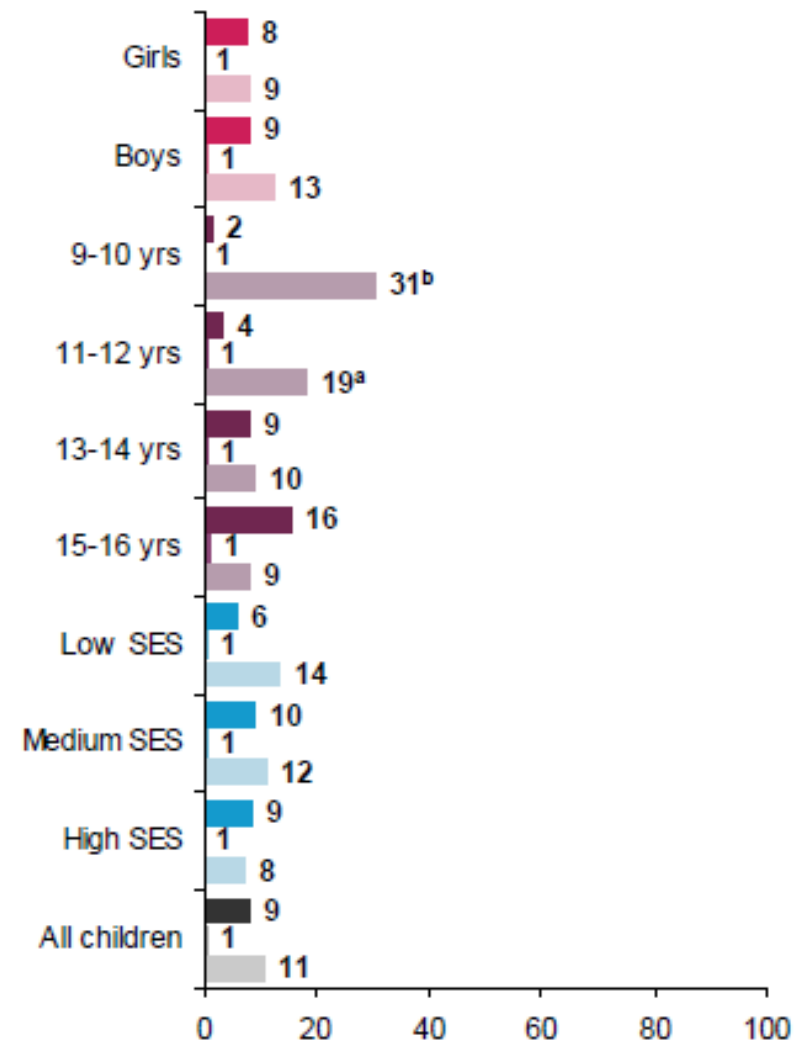


Újma ze setkání s cizím z internetu

- Osobní setkání s lidmi, které poprvé potkáš na internetu, mohou a nemusí být správné. Když jsi se s někým takto NAPOSLEDY setkal/a, obtěžovalo tě to nějak? Např. cítil/a jsi se rozrušený/rozrušená, našťvaný/našťvaná nebo jsi měl/a pocit, že bys tam neměl/a být?
- Z těch, co byli „bothered“ (1 %) zhruba polovina říká, že „hodně“ nebo „docela“

Figure 67: Child has met online contact offline and was bothered by this

- Ever gone on to meet anyone face to face that you first met on the internet
- Bothered in past 12 months after meeting new people
- Bothered out of just those that had met new people in past 12 months



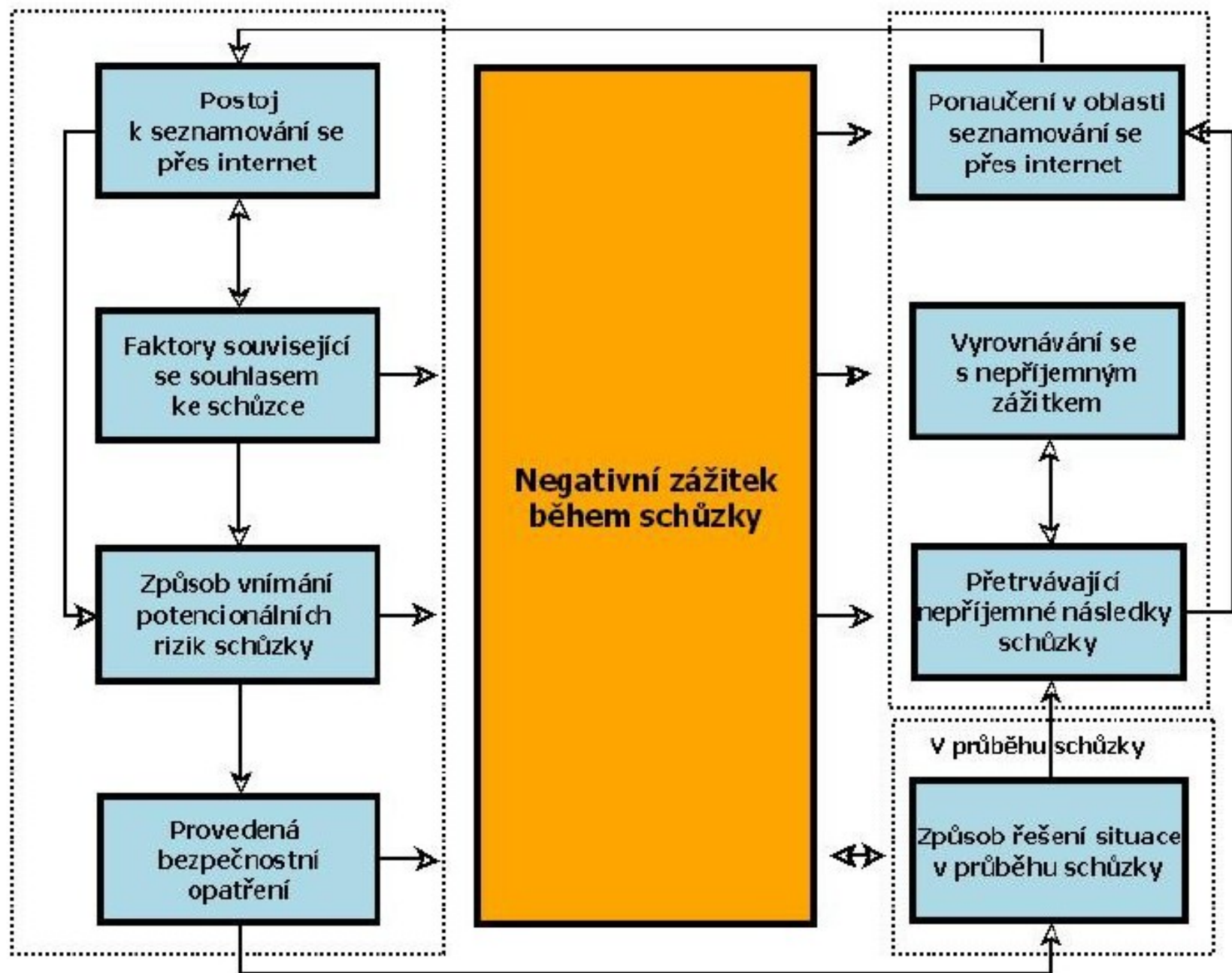
Negativní zkušenosti ze setkání



- Janasová, K. (2011). *Negativní zkušenost adolescentů ze setkání s cizími lidmi z internetu*. Diplomová práce, FSS MU.
- Kvalitativní výzkum, 16 respondentů, 15-18 let, 2 chlapci
- Online rozhovory

Před schůzkou

Po schůzce





Před schůzkou

- 14 ze 16 neiniciovalo kontakt
- Délka online vztahu – od 1 online setkání – dva roky
- Vnímání nebezpečí
 - Nereálné – *nestálo by mu to za problémy, pěkná blbost, bude respektovat mé rozhodnutí*, předchozí dobrá zkušenost s cizím člověkem, důvěra, prostředník, setkání na veřejném místě
 - Reálné – 2 (3) respondentky
- Bezpečnostní opatření – oznámení, kam jdou, mobil po ruce, jít s někým



V průběhu schůzky

- Negativní zkušenosti
 - Sexuální obtěžování, příliš rychlé pokusy o sblížení, znásilnění
 - Vzhled, věk
 - Rozdíl v chování online a offline
 - Vulgární, nezdvořilé chování
- Řešení během schůzky
 - Únikové strategie – dívky - výmluvy proč rychle odejít, 1 chlapec prostě odešel, pohybovat se na veřejnosti
 - Přímé a nepřímé vyjádření nesouhlasu
 - „pasivní rezistence“



Po schůzce

- Přetrvávající následky
 - Emoční problémy – deprese, problémy v komunikaci s opačným pohlavím, snížené sebevědomí
 - Pokračující obtěžování
- Vyrovnávání se se zážitkem
 - Snaha zapomenout (jiné aktivity...), zabránit dalšímu kontaktu, svěření se
- Vliv na online aktivity
 - Reflexe schůzky, vyšší obezřetnost, odmítání kontaktů s cizími lidmi



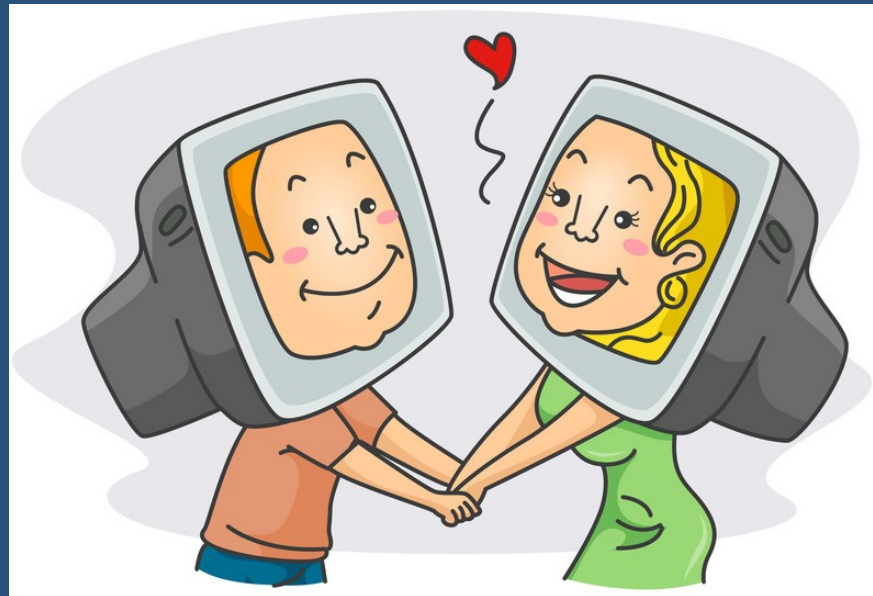
Meeting strangers..

- Nejméně častá, ale potenciálně nejvíce riziková aktivita
- Bezpečnostní opatření a uvědomování si možných rizik většinou ano, ale přesto z nepříjemných schůzek neodcházejí

Co si z hodiny zapamatovat



- Obecné principy vztahů v RL, které znáte ze sociální psychologie, platí i na internetu.



Literatura



- Anderson, T.L. & Emmers-Sommer, T.M. (2006). Predictors of Relationship Satisfaction in Online Romantic Relationships. *Communication Studies*, 57 (2), 153-172
- Gibbs, J.L., Ellison, N.B. & Heino, R.D. (2006). Self-Presentation in Online Personals: The Role of Anticipated Future Interaction, Self-Disclosure, and Perceived Success in Internet Dating. *Communication Research*, 33 (2), 152-177
- Gross, E. F. (2009). Logging on, bouncing back: An experimental investigation of online communication following social exclusion. *Developmental Psychology*, 45, 1787–1793.
- Levine, D. (2000). Virtual Attraction: What Rocks Your Boat. *CyberPsychology & Behavior*, 3 (4), 565-573.
- McKenna, K. Y. A., Green, A. S., & Gleason, M. E. J. (2002). Relationship formation on the Internet: What's the big attraction? *Journal of Social Issues*, 58, 9–31.
- Parks, M.R. & Floyd, K. (1996). Making Friends in Cyberspace. *Journal of Communication*, 46 (1).
- Sritharan, R., Heilpern, K., Wilbur, Ch.J., & Gawronski, B. (2010). I think I like you: Spontaneous and deliberate evaluations of potential romantic partners in an online dating context. *European Journal of Social Psychology*, 40, 1062-1077.
- Valkenburg, P. M., & Peter, J. (2007). Who visits online dating sites? Exploring some characteristics of online daters. *CyberPsychology and Behavior*, 10, 849-852
- Wang, Ch-Ch & Chang, Y-T (2010). Cyber Relationship Motives: Scale Development and Validation. *Social Behavior and Personality*. Vol. 39, No.3, 289-300.
- Whitty, M.T. & Carr, A.N. (2006). *Cyberspace Romance: The Psychology of Online Relationships*. New York: Palgrave Macmillan.
- Whitty, M.T. (2008). Liberating or debilitating? An examination of romantic relationships, sexual relationships and friendships on the Net. *Computer in Human Behavior*, 24, 1837-1850.