

**Závěrečná zpráva výzkumného projektu**

**Analýza postojů a vzdělávacích potřeb romských dětí a mládeže**

Praha, listopad 2007



[www.gac.cz](http://www.gac.cz)



## Analýza postojů a vzdělávacích potřeb romských dětí a mládeže

Analýza postojů a vzdělávacích potřeb romských dětí a mládeže  
byla zpracována za finanční pomoci Evropské unie.





## Analýza postojů a vzdělávacích potřeb romských dětí a mládeže

### Obsah

<b>1. Úvod .....</b>	<b>4</b>
1.1 Předmět a cíle analýzy .....	5
1.2 Strategie výzkumu .....	5
<b>2. Statistická analýza školních statistik .....</b>	<b>9</b>
2.1 Předmět a cíle statistické analýzy .....	9
2.2 Metodologie, popis a struktura datového souboru .....	9
2.3 Hlavní zjištění statistické analýzy .....	10
2.3.1 Odchody a propady dětí na základní škole .....	10
2.3.2 Odchody na Vzdělávací program Zvláštní škola .....	11
2.3.3 Opakování třídy .....	14
2.3.4 Absence a prospěch .....	16
2.4 Shrnutí .....	19
<b>3. Kvalitativní výzkum na školách a v neziskových organizacích .....</b>	<b>21</b>
3.1 Cíle kvalitativního výzkumu .....	21
3.2 Popis metodologie .....	21
3.3 Zjištění kvalitativního výzkumu .....	23
3.3.1 Ověření a interpretace zjištění statistické analýzy .....	23
3.3.2 Kategorie dětí se specifickými potřebami .....	25
3.4 Shrnutí .....	29
<b>4. Anketa mezi romskými žáky .....</b>	<b>31</b>
4.1 Cíle ankety .....	31
4.2 Popis metodologie .....	31
4.3 Zjištění ankety .....	32
4.3.1 Klady a zápory školy .....	32
4.3.2 Vzdělání .....	32
4.3.3 Povolání .....	33
4.3.4 Vzory .....	35
4.3.5 Volný čas .....	37
4.4 Shrnutí .....	37
<b>5. Závěry .....</b>	<b>39</b>
1. Identifikace hlavních problémů .....	41
2. Doporučené oblasti podpory .....	42
<b>7. Příloha 2 – Další oblasti podpory (nedoporučené pro Transition Facility 2006) .....</b>	<b>45</b>
<b>8. Příloha 3 – Přehled základních informací o zkoumaných školách .....</b>	<b>48</b>

## 1. Úvod

„Analýza sociálně vyloučených romských lokalit a absorpční kapacity subjektů působících v této oblasti“ zpracovaná naší společností v roce 2006 pro Ministerstvo práce a sociálních věcí ČR potvrdila, že **nízká vzdělanost je jednou z konstitutivních příčin sociálního vyloučení významné části Romů** žijících v České republice. Jde přitom o problém, který se dlouhodobě nedaří uspokojivě řešit. Romské děti ve většině případů kopírují neúspěšné vzdělanostní dráhy svých rodičů. **Zvyšování školní úspěšnosti, jež by vyústila v získání kvalifikace a spolu s ní schopnosti uplatnit se na trhu práce, je tedy zcela jasnou prioritou v oblasti boje proti sociálnímu vyloučení Romů.**

Projekt *Analýza postojů a vzdělávacích potřeb romských dětí a mládeže* si vytkl za cíl **identifikaci hlavních potřeb romských dětí a mládeže v oblasti vzdělávání**, následně pak formulaci konkrétních doporučení za účelem zpřesnění zadání grantového schématu Transition Facility 2006 zaměřeného právě na tuto oblast. Vzhledem k rozsahu a hloubce problému je třeba zajistit, že budou podporovány projekty, které se získanými prostředky naloží efektivně. Vzhledem k faktické **neexistenci jakýchkoli dat o školní úspěšnosti romských žáků** nebylo dosud možné vyhodnocovat reálný dopad vynaložených prostředků. Tato závěrečná zpráva snad částečně přispěje k nápravě tohoto nedostatku.

Text závěrečné zprávy jsme rozdělili do pěti kapitol. V úvodu shrnujeme cíle a popisujeme hlavní rysy strategie výzkumu. Následující tři kapitoly se věnují třem, relativně samostatným částem výzkumu: statistické analýze vzdělávacích trajektorií romských i neromských žáků, kvalitativnímu výzkumu na školách a v neziskových organizacích a anketě s romskými žáky. Všechny tři kapitoly nejprve blíže představují metodologii dané části výzkumu, následně podrobněji popisují hlavní zjištění, jež jsou nakonec shrnuty v bodech. Po třech obsahových kapitolách následují závěry. Zpráva má tři přílohy. První z nich představuje *Doporučené oblasti podpory programu Transition Facility 2006*, druhá další oblasti podpory, které jsme nedoporučili k podpoře z programu Transition Facility 2006, a třetí předkládá shrnující anonymizované informace o jednotlivých školách, ve kterých jsme prováděli výzkum.

## 1.1 Předmět a cíle analýzy

Cíle uvedené zadavatelem projektu jsme interpretovali následovně:

1. **Identifikace hlavních faktorů ovlivňujících šance romských žáků** na úspěšné dokončení základní školy a následné získání kvalifikace – **identifikace hlavních potřeb romských dětí a mládeže v oblasti vzdělávání**
2. **Formulace konkrétních doporučení** pro zkvalitnění situace v oblasti vzdělávání romských dětí (za účelem zpřesnění zadání grantového schématu Transition Facility 2006 určeného poskytovatelům sociálních a vzdělávacích služeb z řad NNO).

Dílčím cílem projektu byla **identifikace jednotlivých cílových skupin** v rámci širší populace romských dětí a mládeže. Jednotlivá doporučení pro budoucí projekty odpovídají **specifickým potřebám těchto cílových skupin**. Tyto skupiny jsme vymezili tak, aby byl výsledek co nejvíce **prakticky využitelný** v další práci zadavatele.

## 1.2 Strategie výzkumu

Realizaci projektu jsme rozčlenili do čtyř dílčích fází. Dále v textu popisujeme metodologii a konkrétní pracovní náplň jednotlivých fází.

**Fáze 1 – Příprava terénního výzkumu**

**Fáze 2 – Terénní výzkum 1 – sběr statistických dat a jejich předběžná analýza**

**Fáze 3 – Terénní výzkum 2 – kvalitativní rozhovory s pracovníky škol a NNO a anketa s romskými dětmi**

**Fáze 4 – Provedení závěrečných analýz a vypracování závěrečné zprávy**

### *1.2.1 Příprava terénního výzkumu*

Cílem první fáze projektu byla příprava **podkladů pro následnou práci v terénu**. Za tímto účelem jsme prostudovali **relevantní dokumenty, studie a výzkumné zprávy**, jež jsou tématicky blízké předmětu tohoto projektu. Na jejich základě jsme konkretizovali témata, která jsme později sledovali v terénu, a připravili výzkumné nástroje (především osnovy pro polostrukturované rozhovory pro jednotlivé typy informátorů).

V první fázi jsme dále provedli **výběr konkrétních obcí, resp. škol**, kde jsme následně realizovali výzkum. Školy jsme vybírali především na základě následujících tří kritérií:

### Analýza postojů a vzdělávacích potřeb romských dětí a mládeže

- velikost obce (malá obec / středně velké město / velkoměsto),
- typ školy (základní škola / základní škola praktická),
- míra zastoupení romských dětí a mládeže mezi žáky školy (školy, kde Romové tvoří většinu / školy, kde Romové tvoří menšinu<sup>1</sup>).

Oslovovali jsme školy, o kterých jsme (díky zkušenostem z realizace projektu MPSV „Analýza sociálně vyloučených romských lokalit...“) předpokládali, že patří k aktivnějším na poli integrace dětí ze sociokulturně znevýhodňujícího prostředí, tzn. že např. zřídily přípravné ročníky nebo funkci asistenta pedagoga<sup>2</sup>.

Výzkum jsme provedli v souboru tvořeném **celkem 9 školami** nacházejícími se v **7 obcích a městech různé velikosti**.<sup>3</sup> Původně jsme plánovali, že (s výjimkou malých obcí) budeme školy vybírat tak, aby se vždy dvě (v Praze pak tři) nacházely v okolí jedné sociálně vyloučené romské lokality.<sup>4</sup> Chtěli jsme tak sledovat dynamiku vztahů mezi jednotlivými školami, jež jsou dostupné obyvatelům daných lokalit. Tento plán se nepodařilo vždy realizovat, protože ne všechny původně vytipované školy byly ochotné na projektu spolupracovat.<sup>5</sup> Ve dvou případech se původní předpoklad podařilo dodržet, v ostatních případech každá škola reprezentuje napojení na odlišnou sociálně vyloučenou lokalitu.

Za samozřejmé považujeme **zaručení anonymity všem informátorům**, s nimiž jsme spolupracovali. V této závěrečné zprávě (stejně jako v průběžných prezentacích pro zadavatele) proto nikde nefigurují jména obcí, názvy škol, ani konkrétních osob. Všechny informace prezentujeme tak, aby podle nich nebylo za žádných okolností možné identifikovat spolupracující subjekty.

<sup>1</sup> Toto kritérium vycházelo ze zadání.

<sup>2</sup> Na základě předchozích zkušeností v této oblasti jsme věděli, že komunikace se školami v oblasti vzdělávání romských dětí je specifická. Při přípravě výzkumu jsme proto konzultovali možný vhodný postup s řediteli několika „modelových“ škol.

<sup>3</sup> Při výběru konkrétních obcí a měst jsme uplatnili také hledisko **regionální různosti** (hlavní město / Čechy / Morava), byť jsme nepředpokládali, že by právě odlišná situace regionů představovala faktor ovlivňující (ať již přímo nebo nepřímo) vzdělanostní úspěšnost romských žáků.

<sup>4</sup> Jako podklad pro výběr škol jsme využili poznatků a kontaktů nabytých při přípravě interaktivní „Mapy sociálně vyloučených a sociálním vyloučením ohrožených romských lokalit“ (2006). K definici sociálně vyloučené lokality viz tamtéž.

<sup>5</sup> Ochota oslovených škol a dalších subjektů ke spolupráci byla zcela klíčovým předpokladem úspěšné realizace projektu. Oslovené zástupce vedení škol jsme ke spolupráci motivovali možností získat vyhodnocení problematických momentů ve vzdělávacím procesu v jejich školách, které budou moci využít při vlastní autoevaluaci. Pracovníkům školy, kteří pro účely analýzy připravovali podklady, jsme navíc poskytli honorář. Při domlouvání spolupráce se školami jsme dále využili doporučujícího dopisu náměstka ministryně školství, mládeže a tělovýchovy, který nám za tímto účelem zajistil zadavatel.

## Analýza postojů a vzdělávacích potřeb romských dětí a mládeže

### 1.2.2 Terénní výzkum 1 – sběr statistických dat a jejich předběžná analýza

Cílem druhé fáze projektu bylo vytvoření „**statistického obrázku romských dětí a mládeže vzhledem k věku a pohlaví**“. Fázi, jež představovala první část terénního výzkumu, jsme rozčlenili do dvou etap. Během **první etapy** jsme ve vybraných školách provedli **sběr podkladů pro statistickou analýzu**. Konkrétně šlo o zcela **anonymizované informace ze školních matrik a katalogových listů žáků**.<sup>6</sup> Tato data jsme shromažďovali v elektronické podobě,<sup>7</sup> což usnadnilo následnou analýzu. Zpracovali jsme informace o žácích z jedné až dvou tříd<sup>8</sup> pátých a osmých ročníků výše uvedených škol. Vedle údajů o pohlaví a ročníku žáků jsme svoji pozornost zaměřili především na následující tři typy dat:

- a) údaje o **vývoji prospěchu** žáků ve vybraných předmětech v jednotlivých pololetích od první třídy do současnosti (především známky z českého jazyka, matematiky, chování a průměrná známka),
- b) údaje o **vývoji míry absence** žáků v jednotlivých pololetích od první třídy do současnosti,
- c) údaje o případném **opakování ročníku a přechodu na jinou základní či praktickou školu**.

K provedení analýzy vzdělanostních drah romských žáků bylo třeba, aby některý zástupce školy označil údaje, jež se týkají žáků považovaných za Romy.<sup>9</sup> Data o neromských žácích jsme využili pro srovnání a identifikaci případných rozdílů ve vzdělanostních trajektoriích.

Během **druhé etapy** druhé fáze projektu jsme provedli **statistickou analýzu shromážděných dat**. Pomocí ní jsme odhalili **významné problematické momenty ve vzdělávacích trajektoriích romských žáků**. Tyto body byly signalizovány například zhoršením prospěchu, opakováním ročníku, případně přechodem na základní školu praktickou. V rámci analýzy jsme také testovali **vliv vybraných faktorů na školní úspěšnost romských žáků** (velikost obce, typ školy, míra zastoupení Romů mezi žáky, míra absence ve výuce aj.).

<sup>6</sup> Stejný typ dat úspěšně využili autoři „Monitoringu efektivity přípravných ročníků“, jehož zpracování v roce 2003 zadalo MŠMT (viz [http://www.demografie.info/?cz\\_detail\\_clanku&artclID=32](http://www.demografie.info/?cz_detail_clanku&artclID=32)).

<sup>7</sup> Zástupci škol příslušná data zaznamenávali do námi předem připravené tabulky ve formátu xls.

<sup>8</sup> Základní školy praktické a školy v menších obcích jsou většinou menší kapacity a v jednotlivých ročnících je pouze po jedné třídě.

<sup>9</sup> Ze svých zkušeností víme, že některé školy nejsou z různých důvodů ochotny uvádět tento typ informací. K našemu překvapení jsme tentokrát při domlouvání spolupráce se zástupci škol nemuseli přesvědčovat o naléhavé potřebě získání kvantitativních dat o úspěšnosti romských žáků pro další zefektivnění integračního procesu.

## Analýza postojů a vzdělávacích potřeb romských dětí a mládeže

### 1.2.3 Terénní výzkum 2 – kvalitativní rozhovory s pracovníky škol a neziskových organizací a anketa s romskými žáky

Cílem třetí fáze projektu bylo **hlubší prozkoumání hlavních faktorů, jež mají vliv na ne/úspěšnost vzdělanostních trajektorií romských dětí a mládeže**. Za tímto účelem jsme navštívili znovu tytéž školy. Se znalostí předběžných závěrů z kvantitativní analýzy jsme zde prováděli polostrukturované rozhovory. V jejich rámci jsme především rozvíjeli **interpretace příčin jednotlivých problémových momentů**, které analýza identifikovala. Vedle toho jsme zkoumali roli, kterou v procesu vzdělávání romských dětí sehrávají jednotlivé relevantní subjekty a jejich postoje ke vzdělávání. Na jedné straně jsme se tak zaměřili na **vliv rodinného prostředí na postoje romských dětí ke škole a na jejich úspěšnost ve vzdělávání**. Tento vliv jsme zkoumali prostřednictvím rozhovorů se subjekty, jež přicházejí do styku s rodiči žáků (terénními sociálními pracovníky, třídními učiteli, asistenty pedagoga). Na straně druhé jsme se soustředili na **schopnost školy ovlivnit (ať již pozitivně nebo negativně) vztah těchto dětí ke vzdělávání**.

Další požadovanou součástí prací z hlediska zadavatele bylo zkoumání **postojů dětí ke vzdělávání**. Za tímto účelem jsme využili metodu krátké ankety na podkladě standardizovaného dotazníku o několika otevřených otázkách. Rozhovor prováděli naši výzkumní pracovníci s vybranými romskými žáky. K jejich výběru více viz příslušná kapitola.

Takto získané informace byly předmětem analýzy kvalitativních dat.

### 1.2.4. Provedení závěrečných analýz a zpracování závěrečné zprávy z výzkumu

Cílem čtvrté fáze projektu bylo jednak **zpracování dat** získaných v jednotlivých školách a jejich okolí do podoby této závěrečné zprávy, dále pak **formulace konkrétních doporučení** pro zpřesnění zadání grantového schématu Transition Facility 2006. Současně předpokládáme, že vybrané výstupy z kvantitativní analýzy naleznou i širší uplatnění jak pro definování strategických postupů na úrovni státu, tak i v práci NNO věnujících se integraci v oblasti vzdělávání, případně ve školách apod. Analýza propojuje výstupy z kvantitativní a kvalitativní části výzkumu, v jejím rámci odpovíme na otázky uvedené v úvodu této nabídky.

Výstupem z projektu je tato **závěrečná zpráva** představující v přehledné formě (za využití grafů a tabulek) základní zjištění a navržená doporučení, která reagují na potřeby romských dětí a mládeže v oblasti vzdělávání vzhledem k jejich věku a pohlaví.



## 2. Statistická analýza školních statistik

### 2.1 Předmět a cíle statistické analýzy

Cílem statistické analýzy bylo vytvoření „**obrázku romských dětí a mládeže vzhledem k věku a pohlaví**“. Vycházeli jsme v ní z **anonymizovaných informací ze školních matrik a katalogových listů žáků**. Pozornost jsme zaměřili zejména na údaje o vývoji prospěchu žáků, míry absence a opakování ročníku a přechodu na jinou základní školu či vzdělávací program. Školy nám poskytly etnizované údaje, z nichž bylo patrné, který z žáků je Rom. Statistickou analýzou jsme identifikovali problematické momenty ve vzdělávacích trajektoriích romských žáků a žákyň a popsali vliv vybraných faktorů na jejich školní úspěšnost.

### 2.2 Metodologie, popis a struktura datového souboru

Data jsme si vyžádali celkem od devíti škol, mezi nimi byly jak běžné základní, tak i školy se speciálními třídami a základní školy praktické. V běžných základních školách jsme sledovali data za žáky, kteří na ně nastoupili před pěti, respektive osmi lety. V základních školách praktických jsme si naopak vyžádali data týkající se žáků, kteří v době výzkumu chodili do páté, respektive osmé třídy.<sup>10</sup> Po každé škole jsme požadovali statistiky vždy za dvě třídy v každém ročníku.<sup>11</sup> **Celkem se podařilo shromáždit údaje o 502 žácích**, z nichž zhruba polovina chodila do páté třídy (či před pěti lety započala svou školní docházku). Druhá polovina byla v osmé třídě (či před osmi lety nastoupila do první třídy). V kvantitativní analýze jsme sledovali především tři proměnné: **prospěch, odchody do zvláštních škol či tříd a absence**. V případě těchto jevů jsme se zajímali nejen o to, jak se – co se týče těchto ukazatelů – liší jednotlivé skupiny žáků a žákyň, ale i o to, jak se tyto proměnné vzájemně ovlivňují.

Školy jsme vybírali mimo jiné podle zastoupení romských žáků. Soubor tedy postihuje jak ty, v nichž jsou romští žáci v menšině, tak takové, kde převládají. **Celkově jsme analyzovali vzdělávací kariéry 178 romských žáků a žákyň (36 procent z celku) a 323 dětí z majoritní populace (64 procent z celku)**. Obě pohlaví byla zastoupena přibližně stejnou měrou, mírně

---

<sup>10</sup> Odlišná logika postupu u základních škol a základní škol praktický respektovala pohyb samotných žáků – do základních škol praktických žáci přicházejí z běžných základních škol postupně. Zatímco z běžných základních škol odcházejí, do základních škol praktických přicházejí. Proto jsme u běžných základních škol vycházeli ze struktury žáků v první třídě a sledovali jejich odchody a propady. U zvláštních škol jsme vycházeli ze současné struktury a sledovali, odkud a kdy žáci přišli.

<sup>11</sup> Což však bylo v některých vybraných školách nemožné, mají totiž v ročníku pouze po jedné třídě.

### Analýza postojů a vzdělávacích potřeb romských dětí a mládeže

však převládali chlapci. Školy nám poskytly informace o 268 chlapcích a 233 dívkách (53,5 procenta z celku tvořili chlapci, 46,5 procent dívky).

Podrobněji strukturu souboru popisuje následující tabulka:

Kritéria	Počet	Procentuální podíl
<b>Velikost sídla:</b>		<b>100 %</b>
Praha	111	22,1 %
Velké město	152	30,3 %
Malé město	102	20,3 %
Venkovské sídlo	137	27,3 %
<b>Druh školy:</b>		<b>100 %</b>
Základní škola	335	66,7 %
Základní škola se speciálními třídami	53	10,6 %
Základní škola praktická	114	22,7 %
<b>Podíl Romů ve škole</b>		<b>100 %</b>
Do 20 procent	305	60,8 %
Od 21 do 50 procent	26	5,2 %
Více než 50 procent	171	34,1 %

## 2.3 Hlavní zjištění statistické analýzy

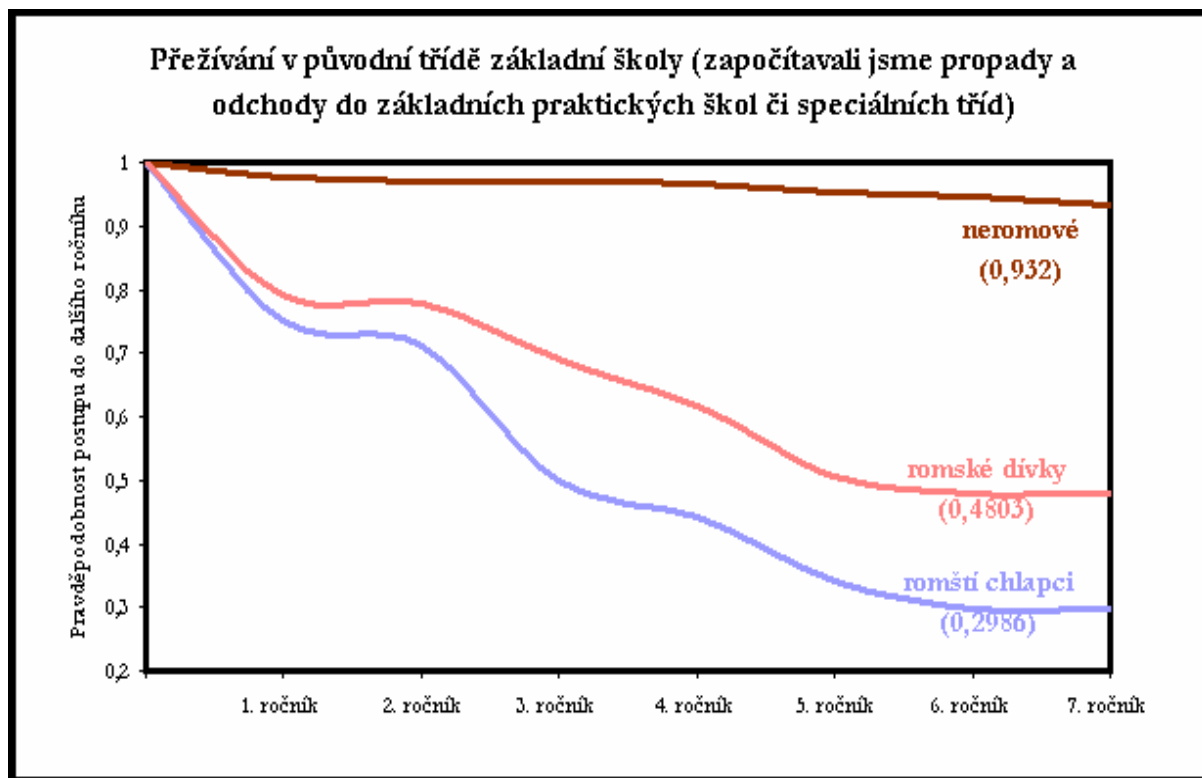
### 2.3.1 Odchody a propady dětí na základní škole

Obecně romské děti mají na základní škole výrazně nižší úspěšnost než děti z majoritní společnosti. Tuto nerovnost šancí ukazuje například pravděpodobnost toho, že dítě setrvá do osmé třídy ve stejné třídě základní školy, do které nastoupilo. Tedy ani nepropadne, ani neodejde do základní školy speciální. **Z každých deseti zkoumaných romských chlapců a deseti zkoumaných romských dívek, kteří nastoupili na základní školu, se ve své původní třídě udrželi pouze tři chlapci a polovina dívek.** Zbytek buď alespoň jednou propadl, nebo odešel do speciální školy či třídy. V majoritní populaci původní třídy opouští pouze asi jedno dítě z deseti. Průběh odchodů zobrazuje následující graf. Počítali jsme tedy pouze takové opuštění třídy, které může být označováno jako školní neúspěch. Do naší analýzy jsme nezahrnuli odchody na jinou základní školu či víceleté gymnázium.

Z následujícího grafu je patrné výraznější množství odchodů zejména **po první třídě**. Romské děti při nástupu do školy nemají tak osvojené sociální a jazykové kompetence jako děti pocházejících z majoritních rodin. Další krizový moment přichází **po třetí třídě** a souvisí se změnou charakteru výuky. Děti se vyrovnávají s obtížnější látkou v matematice a češtině, vedle toho se přidávají i další „odborné“ předměty jako prvouka či vlastivěda. Tento krizový bod dopadá zejména na romské chlapce, kteří se změnou stylu učiva zřejmě hůře vyrovnávají než

### Analýza postojů a vzdělávacích potřeb romských dětí a mládeže

romské dívky. Větší množství odchodů romských dětí jsme zaznamenali i **před a po přechodu na druhý stupeň, kdy se opět mění charakter výuky a její náročnost vzhledem k odborným předmětům.** Příčiny nižší úspěšnosti romských dětí v uvedených krizových momentech zevrubněji popisujeme v části věnované zjištěním z kvalitativního výzkumu.



Patrné jsou i určité rozdíly mezi dětmi ze škol s různým podílem Romů. **Úspěšnější než ostatní skupiny byly dívky na školách s nižším podílem Romů,** na školách s vyšším podílem Romů rozdíly mezi romskými chlapci a dívkami nebyly tak výrazné, byť dívky byly mírně úspěšnější i na nich. Nabízí se tedy hypotéza, že výkony romských dívek jsou více ovlivněné třídním kolektivem, ve kterém se děti pohybují. Ve školách s majoritní většinou se jejich úspěšnost blížila žákům z většinové společnosti, ve školách s převahou romských žáků se svou úspěšností naopak více přimykají svým romským spolužákům. Rozdíly vzhledem k velikosti obci, ve které se škola nachází, nebyly statisticky významné.

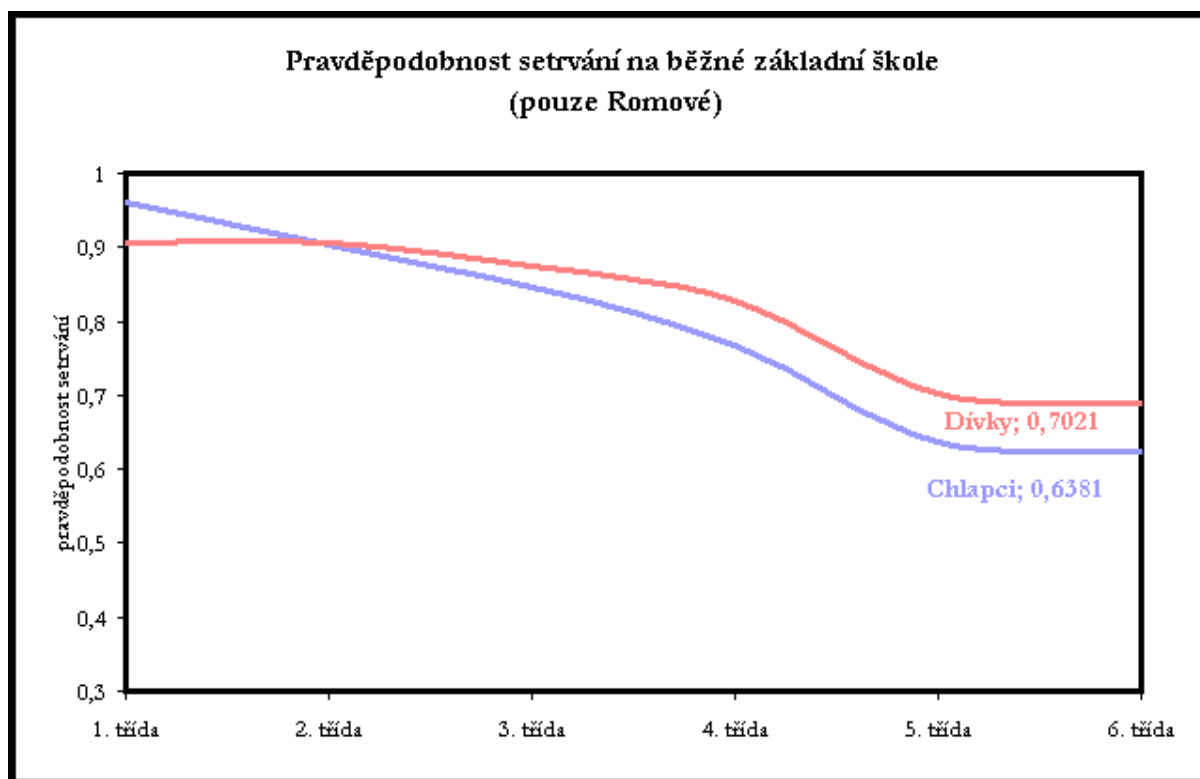
#### 2.3.2 Odchody na Vzdělávací program Zvláštní škola

Jak už bylo řečeno, do výše uvedené statistiky spadají jak odchody do škol se vzdělávacím programem Zvláštní škola, tak i propady. V očích řady učitelů však propad není viděn jako neúspěch, ale i jako pomoc žákovi – prevence před jeho odchodem na vzdělávací program Zvláštní škola. Tito pedagogové se domnívají, že zejména na počátku vzdělávací kariéry je efektivnější nechat dítě jednou „preventivně“ propadnout, aby si látku lépe osvojilo. Údajně tím

### Analýza postojů a vzdělávacích potřeb romských dětí a mládeže

tak snižují jeho budoucí problémy s učivem. Než nechat chlapce či dívku absolvovat ročník i za cenu toho, že učivo nezvládá na potřebné úrovni, je podle nich pro něj lepší třídu opakovat a usnadnit tak žákovi či žákyni situaci v dalších ročnících. Znalostní deficit, který by žák nabyt unáhleným postupem do dalšího ročníku, by podle nich na něj dolehl v plné míře v následujících letech a mohl by si vynutit i přestup na vzdělávací program Zvláštní škola.

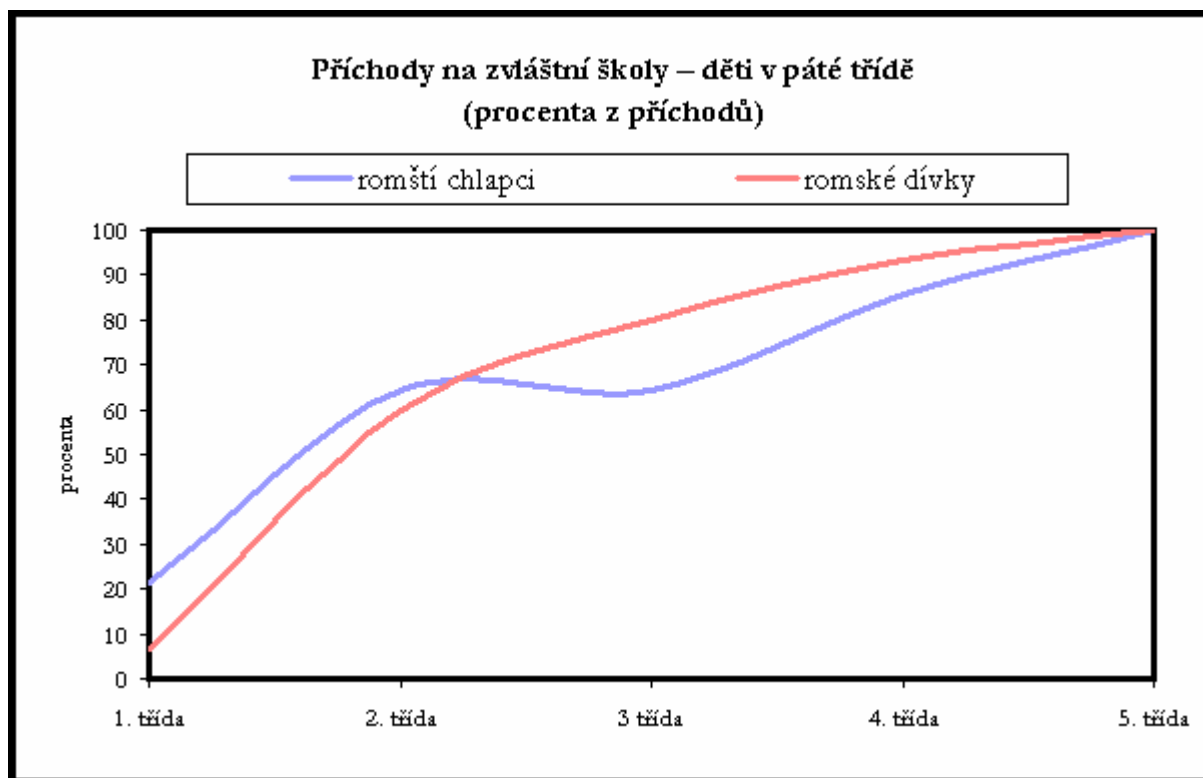
V následující části se proto již zaměříme pouze na odchody z běžných základních škol a na příchody do vzdělávacího programu Zvláštní škola (zahrnujeme sem jak odchody na základní školy praktické, tak přeřazení do speciálních tříd v rámci běžných základních škol), což lze již jednoznačně považovat za neúspěch. Z naší sondy vyplývá, že dívky jsou i v této statistice mírně úspěšnější než chlapci. Na vzdělávací programy Zvláštní škola odejde ze základních škol asi **třetina romských dětí**. K tomuto číslu však musíme přičíst dalších pode našich odhadů zhruba šest až sedm procent romských dětí, které nastupují přímo do škol s programem Zvláštní škola bez toho, že by měly zkušenost s běžnou základní školou. Údaje o třech čtvrtinách romských dětí končících ve třídách s programem Zvláštní škola, které prezentují někteří romští aktivisté či média<sup>12</sup>, se nám tak ve světle našeho odhadu jeví jako nadnesená. Strukturu odchodů na vzdělávací program Zvláštní škola zobrazuje následující graf.



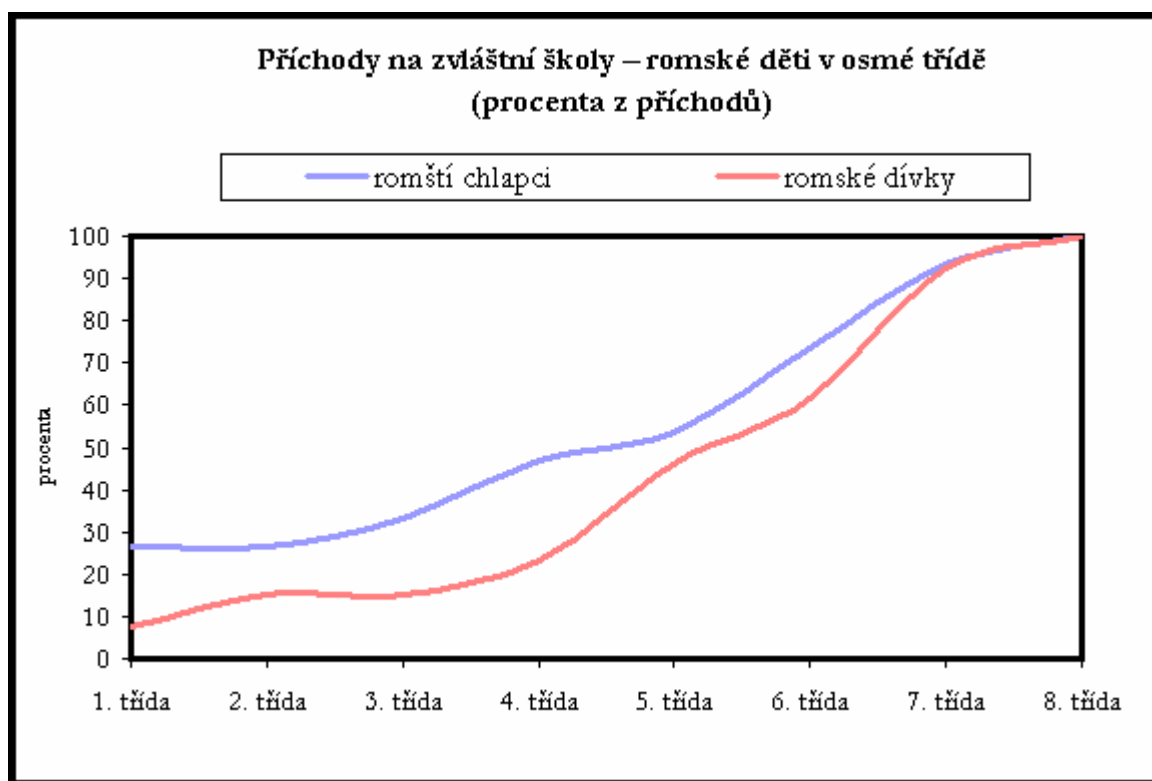
<sup>12</sup> ČTK 25. 1. 2005, BBC 2.6. 2001, Romano Hangos 16. 4. 2007 či aktuálně.cz 7. 2. 2007.

### Analýza postojů a vzdělávacích potřeb romských dětí a mládeže

Zrcadlově k výše zmíněnému jsme vytvořili i graf příchodů na vzdělávací program Zvláštní škola. Ten nám také umožnil stanovit výše zmíněný podíl romských dětí, které nastupují přímo do škol se vzdělávacím programem Zvláštní škola. Ukazuje období, ve kterých častěji přicházejí do těchto programů romští chlapci a dívky. Křivka ukazuje, kolik u námi zkoumaných dětí bylo v příslušném ročníku již v programu Zvláštní škola (100 procent tvoří děti, které zde byly v době zkoumání). Graf jsme sestrojili zvláště pro páté a osmé ročníky.



## Analýza postojů a vzdělávacích potřeb romských dětí a mládeže



Zhruba šestina romských dětí, která v době výzkumu navštěvovala vzdělávací program Zvláštní škola, na tento program nastoupila již v první třídě, nezažila tedy nikdy výuku na běžném vzdělávacím programu Základní škola. Častěji šlo o chlapce. Po první třídě však na druhou stranu přibylo dívek – v případě čtvrtých ročníků se poměr dokonce vyrovnává. Chlapci pak častěji přicházeli do čtvrté třídy, tedy po třetí třídě běžné základní školy. Další strmější vzestup u obou pohlaví jsme zaznamenali na začátku druhého stupně. Tyto údaje tak znovu potvrzují krizové momenty v první, třetí a šesté třídě. Na tyto momenty podle všeho reagují citlivěji chlapci než dívky, které třídy vzdělávacích programů Zvláštní škola naplňují postupněji.

### 2.3.3 Opakování třídy

Celkem bylo v souboru zaznamenáno 92 případů opakování třídy kvůli prospěchu z českého jazyka, 64 případů kvůli prospěchu z matematiky.<sup>13</sup> V souboru se objevilo pouze sedm žáků, kteří propadli z jiného předmětu, aniž by zároveň propadli z češtiny nebo matematiky. O těch, kteří propadli z češtiny a/nebo matematiky a zároveň i z jiného předmětu, nemáme tuto

<sup>13</sup> Jde o případy propadnutí, u některých žáků se mohou kumulovat. Z češtiny propadlo jednou 58 dětí (12 procent), dvakrát 17 dětí (tři procenta). Z matematiky propadlo jednou 44 dětí (devět procent) a dvakrát 10 dětí (dvě procenta).

### Analyza postojů a vzdělávacích potřeb romských dětí a mládeže

informaci k dispozici. Údaj o propadnutí z jiného předmětu, máme pouze v těch případech, kdy byl jediným důvodem opakování ročníku.

Pro romské děti představuje **český jazyk větší riziko propadu než matematika**. Ve větší míře zápasí s češtinou chlapci, zároveň však mají větší problémy i s matematikou. Podíl těch, kteří jednou propadli z českého jazyka, činí mezi romskými dětmi 26 procent, osm procent dětí propadlo dvakrát. Častěji z češtiny propadají romští chlapci (jednou jich propadlo 32 procent z nich, dvakrát devět procent) než romské dívky (jednou jich z češtiny propadlo 21 procent, dvakrát sedm procent). Z matematiky celkem propadla asi pětina romských žáků a žákyň (26 procent romských chlapců a 18 procent romských dívek). Podíl Romů, kteří propadli dvakrát z matematiky, je však již podobný – pět procent chlapců a čtyři procenta dívek. Často se také objevuje **kumulativní propadnutí z obou předmětů**, s pětkou na vysvědčení jak z matematiky, tak z češtiny skončilo první rok své školní docházky 21 zkoumaných dětí (z toho jich 20 bylo romských).<sup>14</sup> Kumulativní propadnutí je tak jevem, který postihuje takřka jen romské děti. Jednou z příčin může být to, že horší znalost češtiny (vyjadřování v etnolektu) ovlivňuje i výuku v matematice

**Nejčastěji děti z obou předmětů propadaly v prvním** (38 dětí z češtiny – 41 procent ze všech propadů z tohoto předmětu; 24 dětí z matematiky – 37 procent ze všech propadů z tohoto předmětu) **a třetím ročníku** (22 z češtiny – 24 procent ze všech propadů z tohoto předmětu; 17 dětí z matematiky – 27 procent ze všech propadů). Zatímco v první třídě jsme zaznamenali vyšší množství propadnutých jak u romských, tak neromských dětí, propadnutí ve třetí třídě připadá takřka jen na vrub romských dětí. Krizový první a třetí ročník vždy postihuje ve větší míře chlapce, u dívek je struktura propadnutí rovnoměrněji rozdělena do celých osmi let školní docházky. Méně se již propadá na druhém stupni, krizovým momentem je v tomto případě **šestý ročník**.<sup>15</sup>

Tyto trendy shrnuje následující schéma. Jednotlivé ovály vždy představují ročník základní školy. Zaoblená šipka znamená opakování ročníku, procentuální hodnota nad ní představuje podíl romských dětí, které tento ročník opakovaly. Šipky dolů udávají procento dětí z námi zkoumaných základních škol, které odešly na vzdělávací program Zvláštní škola. Výraznější nárůst v páté třídě je způsoben tím, že do souboru byla zahrnuta jedna základní škola, která nemá na druhém stupni třídy se vzdělávacím programem Základní škola. Děti, které pokračují na stejné škole, na niž jsou zvyklé, tedy přecházejí na vzdělávací program Zvláštní škola, byť by se jinak na

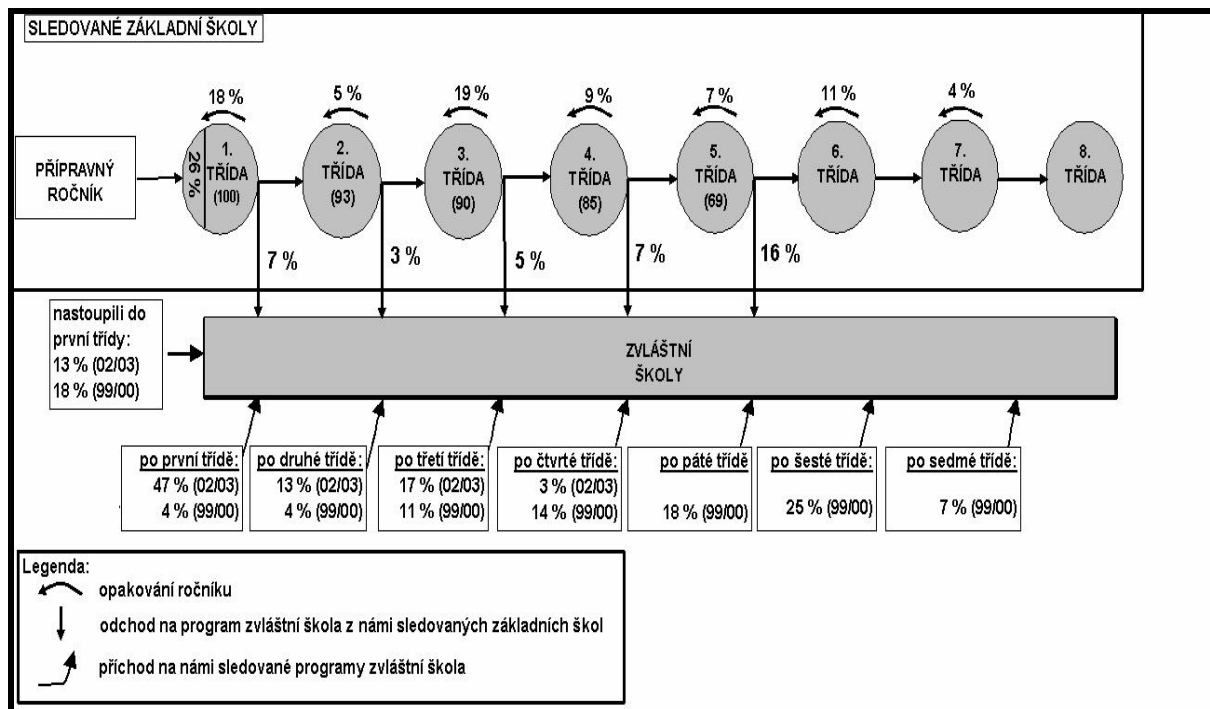
<sup>14</sup> Pro větší názornost u tohoto i vybraných dalších údajů záměrně uvádíme absolutní čísla.

<sup>15</sup> Z kvalitativních rozhovorů vyplynulo, že příčinou odchodu na vzdělávací program Zvláštní škola v posledních ročnících školní docházky převážně nejsou studijní neúspěchy, ale spíše výchovné problémy.

### Analyza postojů a vzdělávacích potřeb romských dětí a mládeže

tento program nutně nedostaly. Domníváme se však, že tato strategie nemusí být zcela unikátní, proto jsme ji zařadili do našeho schématu. Šipky, které vedou zjedna k obdélníku „zvláštní školy“, ukazují, kolik procent dětí nastoupilo v daném ročníku do námi zkoumaných tříd s programem Zvláštní škola. Protože množství propadů je ve třídách s programem Zvláštní škola minimální, rozhodli jsme se ve schématu nezobrazovat pohyb žáků mezi ročníky.

Vzhledem k obtížné komparaci je necháváme oddělené za děti v páté a osmé třídě. Jak již bylo uvedeno v kapitole týkající se metodologie, při analýze vzdělávacích programů Zvláštní škola jsem postupovali retrospektivně – od stávajícího ročníku zpět. U stávajících žáků a žákyn osmých tříd je pravděpodobné, že do speciálních škol nastoupili později. Ti, kteří nastupují do stejných programů na počátku prvního stupně, totiž často povinnou školní docházku dokončují dříve než v osmé třídě.



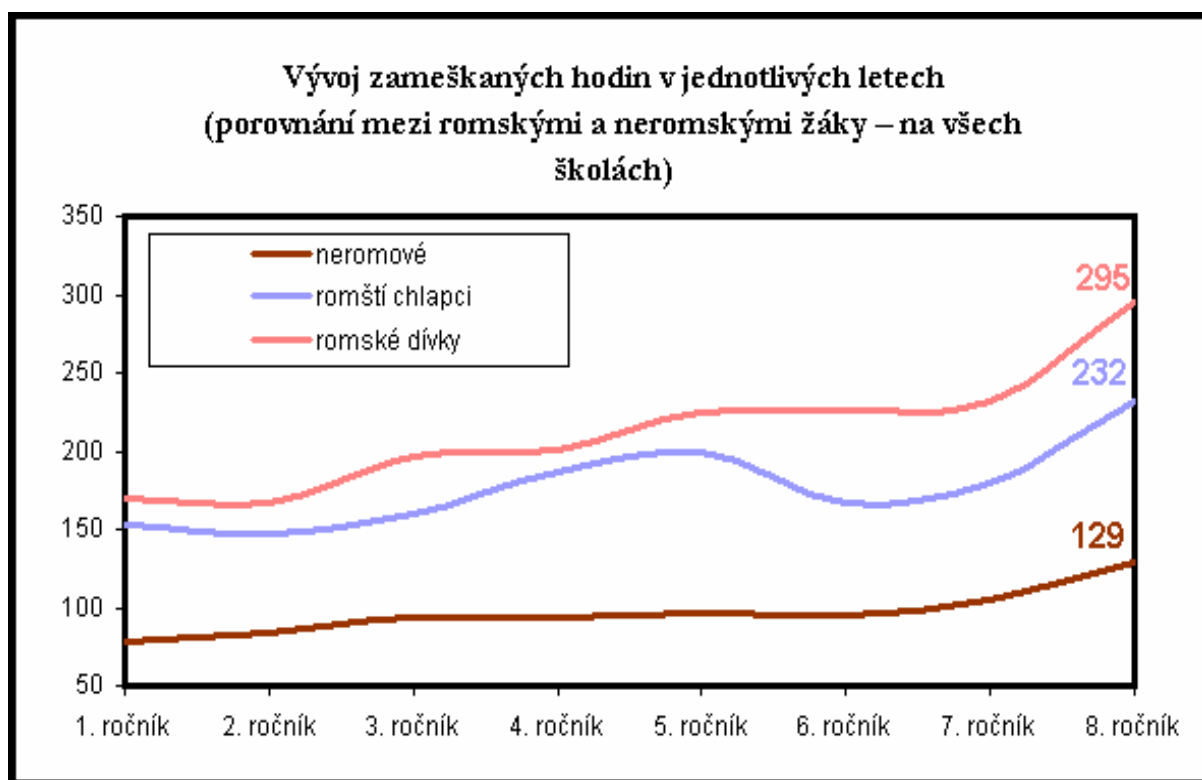
#### 2.3.4 Absence a prospěch

Množství zameškaných hodin ve všech ročnících obecně souvisí s prospěchem žáka; čím více hodin žák zamešká, tím hůře prospívá. Silnější je tento vztah na druhém stupni. Frustrace ze špatného prospěchu pak zpětně negativně může ovlivnit i míru absence. Počet zameškaných hodin však není v průběhu vzdělávací kariéry stejný. Množství zameškaných hodin i prospěch stoupá s přibývajícím ročníky. Tento vztah platí u romských dětí i u majoritní populace. U romské populace je však počet zameškaných hodin výrazně vyšší.



### Analýza postojů a vzdělávacích potřeb romských dětí a mládeže

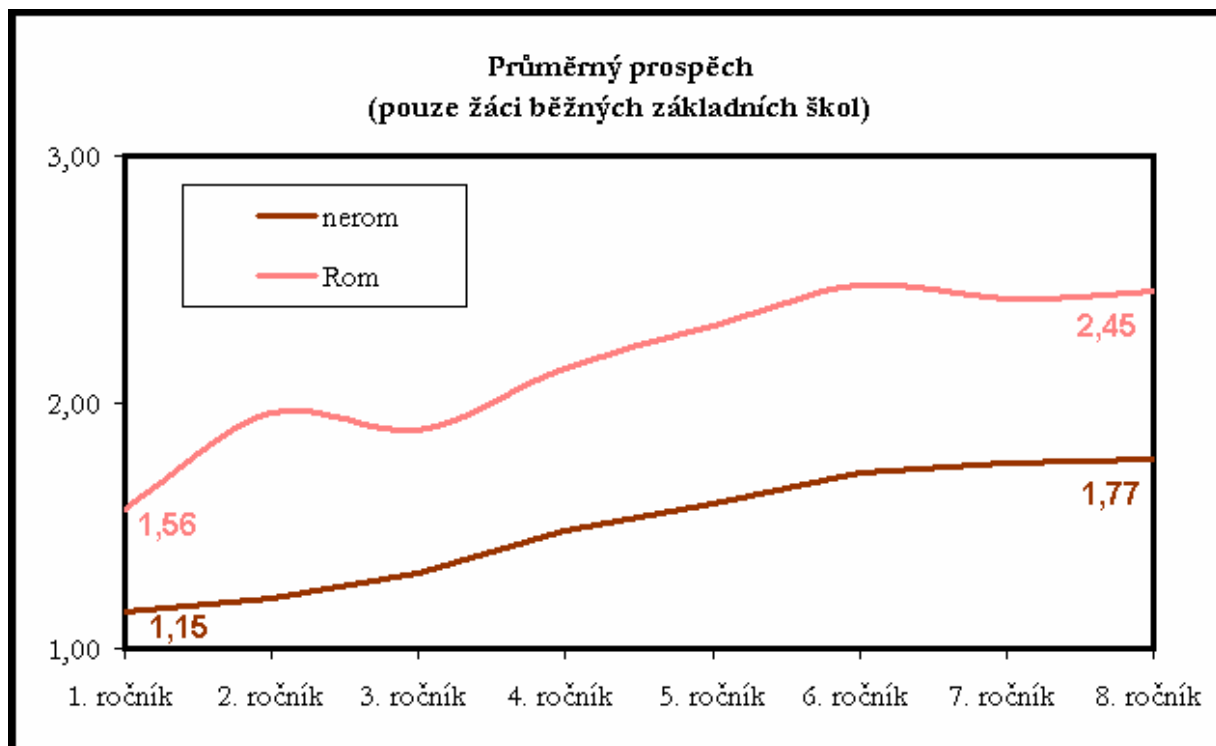
S postupujícím věkem se zhoršují absence jak romských žáků, tak žáků z majoritní populace. Počet zameškaných hodin je však v případě Romů a Romek výrazně vyšší.<sup>16</sup> Zatímco na prvním stupni lze jejich množství přičítat na vrub zvýšené nemocnosti, v případě druhého stupně již zřejmě jde o důležitý indikátor vztahu dětí ke škole, respektive vysoká míra absence je způsobena snahou se škole vyhnout. Dívky více chybí jak na běžných školách, tak i ve třídách s programem Zvláštní škola. Byť v těchto třídách, kde žáci chybí o něco více, jsou rozdíly méně výrazné.



Romské děti také hůře prospívají, což ukazuje následující graf. V posledních ročnících základních škol však setrvávají pouze relativně lepší žáci (křivka grafu v každém bodě zobrazuje výsledky pouze těch, kteří jsou v danou chvíli ještě na základní škole, tedy bez těch, kteří již odešli do speciálních škol či tříd). Průměr také vylepšují i předměty jako jsou například výchovy.

<sup>16</sup> V případě některých škol mohou být absence některých romských dětí „papírově“ navýšeny tím, že se rodina s dítětem přesídí do Velké Británie a svého potomka ze školy neodhlásí. Ve školních výkazech je pak dítě evidováno jako chybějící, byť rodina v místě školy nebydlí.

### Analýza postojů a vzdělávacích potřeb romských dětí a mládeže



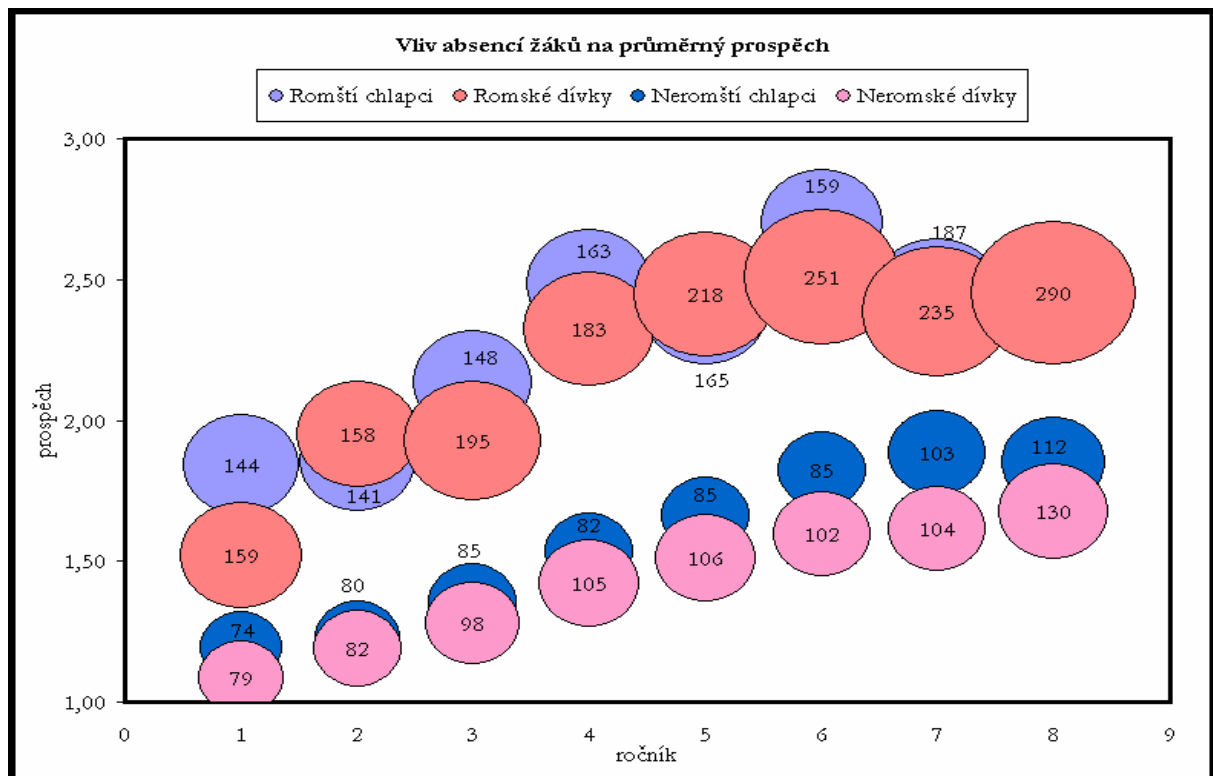
Z dětí na běžných základních školách, o kterých jsme měli údaje i za druhý stupeň, však **žádné nemělo lepší známku z matematiky než trojku, dvojka z češtiny se objevila pouze dvakrát.** Ve třídách se Speciálním vzdělávacím programem, kde se ovšem většinou známkuje mírněji, mají děti běžně i jedničky a dvojky. Zaznamenali jsme případy dětí, které měly na běžné základní škole čtyřky či pětky a po přestupu na vzdělávací program Zvláštní škola se jim průměr zlepšil o dva stupně. Děti, které je navštěvují, také v minimu případů opakuji ročník. Rozdíly v průměrných známkách z češtiny, matematiky a průměru ze všech známek na vysvědčení jsou nevýraznější na druhém stupni a dokumentuje je následující tabulka:

Pouze Romové:	4. ročník	5. ročník	6. ročník	7. ročník	8. ročník
<b>Český jazyk</b>					
běžná třída	3,48	3,50	3,67	3,52	3,37
„zvláštní třída“	2,97	2,95	2,61	2,76	2,82
<b>Matematika</b>					
běžná třída	3,25	3,17	3,74	3,80	3,65
„zvláštní třída“	2,61	2,65	2,33	2,38	2,36
<b>Celkový průměr</b>					
běžná třída	2,40	2,42	2,57	2,40	2,44
„zvláštní třída“	1,87	1,94	2,11	2,07	1,92

Následující graf uvádí do kontrastu míru absence a průměrný prospěch. Vzhledem k neporovnatelnosti známkování na jednotlivých školách se vzdělávacím programem Zvláštní

### Analyza postojů a vzdělávacích potřeb romských dětí a mládeže

škola, které se způsobem známkování liší více než běžné základní školy, se zobrazení týká pouze běžných základních škol. K absenci odkazuje velikost bublin, prospěch je znázorněn vzdáleností od osy X – dolní osy grafu. Jak už jsme zmínili, majoritní populace i romská populace kopírují stejný trend, u Romů je však intenzivnější. V případě romských žáků a žákyn také nemá stejný průběh. **Výkyvy jsou zřetelnější u chlapců, kteří jsou zřejmě citlivější na změny ve stylu výuky** – viditelné zejména ve třetí a šesté třídě. Tuto hypotézu potvrzuje i to, že ve třídách s programem Zvláštní škola, kde je výuka více kontinuální s menšími změnami v jejím charakteru, k podobným výkyvům nedochází.



Vyšší absence romských dětí však nejsou pouze jejich reakcí na horší prospěch. Skutečnost, že romské děti chybí více než děti z majoritní populace, totiž platí i ve skupinách dětí se stejnými známkami.

## 2.4 Shrnutí

- Z každých deseti zkoumaných romských chlapců a deseti zkoumaných romských dívek, kteří nastoupili na základní školu, se ve své původní třídě udrželi pouze tři chlapci a polovina dívek. Krizové momenty přichází zejména po první, třetí a šesté třídě, kdy se

### Analýza postojů a vzdělávacích potřeb romských dětí a mládeže

mění charakter výuky. Úspěšnější než ostatní skupiny jsou zřejmě dívky na školách s nižším podílem Romů.

- Na vzdělávací programy Zvláštní škola odejde ze základních škol asi třetina romských dětí. Dalších zhruba pět procent romských dětí na tyto programy nastoupilo přímo do první třídy.
- Romské děti propadávají častěji z českého jazyka než matematiky. Relativně nejčastěji propadají opět v prvním, třetím a šestém ročníku.
- Množství zameškaných hodin ve všech ročnících obecně souvisí s prospěchem žáka; čím více hodin žák zamešká, tím hůře prospívá. U romské populace je počet zameškaných hodin vyšší než u majoritní. Romské děti také hůře prospívají.
- Přestože dívky chybí více, mají lepší prospěch. Výkyvy prospěchu jsou zřetelnější u romských chlapců než u dívek, chlapci jsou citlivější na změny ve výuce.
- Romské děti mají vyšší absenci než děti z majoritní populace se stejnými známkami.

### **3. Kvalitativní výzkum na školách a v neziskových organizacích**

#### **3.1 Cíle kvalitativního výzkumu**

Cílem kvalitativního výzkumu bylo v první řadě **ověření a interpretace zjištění statistické analýzy** dat týkajících se vzdělanostních kariér romských i neromských žáků a žákyň. Za tímto účelem jsme navštívili všech devět škol, které nám v předchozí fázi poskytly data o vybraných žácích. Abychom lépe poznali kontext, ve kterém jsou děti na jednotlivých školách vzdělávány, doplňovali jsme informace získané na školách o pohled zvenčí – prostřednictvím rozhovorů s pracovníky celkem sedmi nestátních neziskových organizací, jež působí v okolí některých ze zkoumaných škol.

Vzhledem k zadání se v následujícím textu nezabýváme systémovými bariérami, jež negativně ovlivňují školní úspěšnost romských dětí. Nejde totiž o oblasti, které jsou ovlivnitelné činností neziskových organizací a na které se náš výzkum primárně zaměřoval. Nicméně je zřejmé, že české školy v současné době ve většině případů nedokáží kompenzovat handicap, se kterými do nich romské děti přicházejí, čímž přispívají k prohlubování nerovných šancí těchto dětí ve vzdělávání.

#### **3.2 Popis metodologie**

Zjištění statistické analýzy jsme ověřovali a kontextualizovali na základě informací získaných prostřednictvím **polostrukturovaných rozhovorů** se třemi kategoriemi informátorů.<sup>17</sup> Vedle romských žáků a žákyň (viz následující kapitola) se jednalo o **pracovníky základních škol a zaměstnance neziskových organizací**, jež se alespoň z části věnují vzdělávání romských dětí. Jak jsme uvedli výše, šlo o informátory pracující ve školách, jež nám poskytly data pro statistickou analýzu. Naším cílem bylo vždy hovořit se zástupcem vedení školy, po jednom s učitelem prvního a druhého stupně (v druhém případě s třídními učiteli), asistentem pedagoga pro děti ze sociokulturně znevýhodněného prostředí a výchovným poradcem. V případě neziskových organizací jsme o rozhovor žádali pracovníky, kteří mají na starost (koordinaci) doučování romských dětí, organizaci volnočasových aktivit a terénní sociální práci v romských rodinách.

---

<sup>17</sup> Vedle statistických dat o vzdělanostních kariérách a informací z kvalitativních rozhovorů jsme při analýze využili také některé údaje z výročních zpráv zkoumaných škol. Naší snahou bylo shromáždit výroční zprávy (alespoň) za poslední tři školní roky (ne ve všech případech se to však podařilo). Naším cílem přitom bylo sledování vývoje vybraných ukazatelů (např. celkového počtu žáků, počtu neomluvených hodin, počtu žáků ukončujících školní docházku v nižším ročníku než devátém aj.).

### Analýza postojů a vzdělávacích potřeb romských dětí a mládeže

Vzhledem k tomu, že jsme školy během první fáze vybírali tak, aby mezi nimi byly zastoupeny jak ty, které mají rozsáhlé zkušenosti s realizací vyrovnávacích a/nebo integračních programů, stejně jako ty, které mají jen malé zkušenosti, nebyli někteří informátoři na některých školách k dispozici. Následující tabulka ukazuje celkový přehled uskutečněných rozhovorů.

#### Přehled realizovaných rozhovorů

Typ informátora	Počet rozhovorů
Ředitel/ka / zástupce ředitele	9
Učitel/ka – 1. stupeň	9
Učitel/ka – 1. stupeň	9
Asistent/ka pedagoga	7 <sup>18</sup>
Výchovná poradkyně	6 <sup>19</sup>
NNO – programy doučování	5
NNO – nízkoprahové centrum	3
NNO – TSP	3
<b>Celkem</b>	<b>51</b>

Rozhovory jsme vedli podle **předem připravených osnov**, jež se lišily podle jednotlivých typů informátorů.<sup>20</sup> Koncipovali jsme je nicméně záměrně tak, abychom se v každé škole na jednotlivá témata ptali vždy alespoň dvou či tří informátorů. Vedl nás k tomu (potvrzený) předpoklad, že informátoři pracující na různých pozicích v hierarchiích základních škol budou mít na jednotlivá témata různý pohled vyplývající z jejich odlišných zkušeností. Výsledný obraz situace ve škole, který jsme zkonstruovali na základě těchto různých perspektiv, je plastičtější, než jaký by byl, kdybychom hovořili například pouze se zástupci vedení škol.<sup>21</sup>

**Hlavními sledovanými tematickými okruhy** v kvalitativních rozhovorech byly:

1. základní charakteristika školy, postižení jejích hlavních specifik,
2. zkušenosti s výukou / integrací romských žáků a žákyň a hlavní problémy, jež jsou s nimi spojené,
3. využívání vyrovnávacích a/nebo integračních nástrojů a jeho zhodnocení,
4. ověření a interpretace zjištění statistické analýzy,
5. postoje ke vzdělávání, motivace k získání kvalifikace a role rodiny.

<sup>18</sup> Na dvou z navštívených škol asistenti pedagoga nepůsobí.

<sup>19</sup> Ve třech dalších školách vykonávaly funkci výchovné poradkyně dotazované učitelky.

<sup>20</sup> Osnovy pro jednotlivé typy informátorů se také lišily délkou. Doba jejich realizace se pohybovala mezi 30 až 120 minutami.

<sup>21</sup> Vést rozhovory s několika zástupci školy se ukázalo být vhodné ještě z jednoho důvodu: setkali jsme se totiž s tím, že někteří informátoři měli tendenci vykreslovat situaci ve své škole v příznivějším světle, než jejich kolegové.

## Analýza postojů a vzdělávacích potřeb romských dětí a mládeže

Předmětem následujícího textu bude především čtvrté téma – interpretace zjištění statistické analýzy. Základní zjištění týkající se prvního až třetího tématu jsou součástí *Shrnutí základních informací o jednotlivých školách*, které je přílohou této zprávy. Zjištění týkající se pátého tématu pak doplňují analýzu výsledků ankety s romskými žáky (viz následující kapitola).

### **3.3 Zjištění kvalitativního výzkumu**

#### **3.3.1 Ověření a interpretace zjištění statistické analýzy**

Statistická analýza se zaměřila na vývoj vzdělávacích trajektorií romských i neromských žáků a vlivem, jenž na tento vývoj mají vybrané faktory – mezi jinými míra absence z výuky. Vzhledem k tomu, že statistická analýza představuje sondu založenou na relativně omezeném vzorku, konfrontovali jsme její výsledky s informacemi získanými v kvalitativních rozhovorech. Vedle určení hlavních problematických momentů vzdělanostních trajektorií, jsme informátory žádali o jejich pohled na příčiny, které vedou k jednotlivým problémům (mimo jiné o posouzení role absence na prospěch).

#### **a. Prospěch**

Statistická analýza identifikovala **tři hlavní problematické momenty** ve vzdělávacích dráhách romských dětí. Šlo o:

- 1) přechod z prvního ročníku do druhého,
- 2) přechod ze třetího ročníku do čtvrtého a
- 3) přechod z šestého ročníku do sedmého.

Informátoři ze základních škol i neziskových organizací ve většině potvrdili, že se v praxi s opakováním ročníku nebo odchody do speciálních tříd či škol skutečně setkávají nejvíce v námi identifikovaných momentech. Zajímali jsme se dále o hlavní důvody, jimž přičítají tyto neúspěchy romských dětí.

Co se týče prvního bodu – **neúspěchu při přechodu z prvního ročníku do druhého**, shodovali se informátoři naprosto jednoznačně na jeho hlavním důvodu. **Většina dětí**, které opakují první třídu či po jejím skončení přecházejí na vzdělávací program Zvláštní škola, **nebyla dostatečně připravena na zahájení školní docházky**. Hlavní roli zde hraje skutečnost, že romské děti (často) vyrůstají v sociálním prostředí, které je nedostatečně vybaví kompetencemi, které u žáků a žaček prvních tříd zcela samozřejmě očekává český vzdělávací systém. Nedostatečně připravené proto bývají především ty romské děti, které nenavštěvovaly žádnou

### Analýza postojů a vzdělávacích potřeb romských dětí a mládeže

formu předškolního vzdělávání. Bez problémů ovšem nejsou ani některé z těch dětí, které přípravný ročník či (méně častěji) mateřskou školu navštěvovaly. Důvodem je především skutečnost, že tyto děti do zmíněných zařízení nedocházely dostatečně dlouho a pravidelně na to, aby si osvojily potřebné jazykové a sociální kompetence. Pokud děti neabsolvovaly předškolní vzdělávání vůbec či jen v omezené míře, potýkají se po nástupu do první třídy především s **nedostatečnou znalostí českého jazyka** (dětí hovoří v romském etnolektu češtiny, jejich slovní zásoba je často malá, takže nerozumí řadě slov, jež jejich neromští vrstevníci zcela běžně užívají). Problémy s jazykem se projevují ve špatných známkách z češtiny, ale ovlivňují i výsledky v řadě dalších předmětů. Vedle nich hovořili informátoři ještě o dalších handicapech nemalé části romských žáků prvních tříd: například neumí držet tužku či nemají osvojeny základní hygienické a společenské návyky. Než si děti tyto návyky stihnou osvojit, získají před nimi neromští spolužáci náskok. K uvedeným příčinám je třeba doplnit ještě **nedostatečnou podporu ze strany rodiny**. I když se většina informátorů shodovala, že v případě prvních ročníků základní školy (na rozdíl od dětí ve vyšších ročnících) romští rodiče projevují o vzdělávání svých dětí větší zájem než v dalších letech a do určité míry je podporují, i zde se však najdou výjimky. Některým dětem rodiče nezakoupí potřebné pomůcky, jindy nemají doma vhodné prostředí pro přípravu na vyučování (nemají si kam sednout s psaním úkolů, v přeplněných bytech nemají dostatečný klid na učení aj.). Spíše ve výjimečných případech se již v první třídě objevuje vysoká míra absence.

Vedle výše jmenovaných příčin přičítali informátoři častější **neúspěchy při přechodu z třetí do čtvrté třídy** především neschopnosti zvládnout **náročnější učivo**, které se v této době objevuje (uváděli opět český jazyk, v případě některých škol také cizí jazyk, dále například vlastivědu či přírodopis). U stále většího počtu dětí se zde také projevuje zmenšující se zájem o vzdělávání ze strany rodičů. I ti motivovanější již ale mnohdy nemohou dětem s učivem poradit, protože náročnější látce sami nerozumí (výjimkou prý nejsou v podstatě negramotní rodiče).

Hlavní příčinu **nezvládnutí přechodu z šestého ročníku do sedmého** představuje beze sporu **nezvládnutí změny stylu výuky**, především střídání učitelů, na které si romští žáci hůře zvykají. K selhávání dále přispívá stále náročnější učivo (informátoři opět jmenovali český jazyk, oproti prvnímu stupni také matematiku a další přírodní vědy), je potřeba se také učit na více předmětů. Ve vyšších ročnících se také stále výrazněji projevuje **absence domácí přípravy**, rychle narůstající **míra zameškaných hodin** a následná neschopnost dohnat učivo. Oproti prvnímu stupni, kde se prý jedná jen o výjimečné případy, uváděli informátoři jako stále častější výchovné problémy včetně projevů agresivního chování či experimentování s návykovými látkami.



## b. Absence

Jak ukázala statistická analýza, chybí romské děti výrazně častěji z vyučování než jejich vrstevníci z majoritního prostředí. Absence představuje velký problém z důvodu, že si děti nestačí doplnit probranou látku, což negativně ovlivňuje jejich prospěch.<sup>22</sup> V množství absence podle většiny informátorů není rozdíl mezi chlapci a dívkami. Podle některých chybějí chlapci více než dívky. Výsledky statistické analýzy žákovských výkazů však ukazují opak. Lze se domnívat, že je tomu tak proto, že chlapci, kteří jsou obecně vnímáni jako „problémoví“, přitahují větší pozornost pedagogů. Rozdílným příčinám absence u chlapců a dívek, stejně jako mezi mladšími a staršími dětmi, se věnujeme v následující podkapitole. Panuje obecná shoda, že míra absence vzrůstá s věkem dětí.

Velkým problémem je **skryté záškoláctví** – situace, kdy dítě jde takzvaně „za školu“, ale jeho rodiče toto počínání omlouvají. V některých případech školy s rodiči dětí, u kterých hrozí vyšší riziko záškoláctví, žádají informovaný souhlas, na jehož základě musí děti v určitém rozsahu absence nosit potvrzení od lékaře. Pouze potvrzení od rodičů škola neuznává. Toto opatření na některých školách výrazně snížilo míru absencí. Školy mají také uzavřenou obdobnou dohodu s místním pediatrem.

Na jiných školách se absenci snížit nepodařilo, protože místní lékaři podle našich informátorů dávají omluvenky všem dětem, které o to požádají bez ohledu na to, zda jsou skutečně nemocné. Podle mínění pedagogů tak lékaři činí pro to, že si chtějí ušetřit konflikty s rodiči. Dalším opatřením, které napomáhá redukování zameškaných hodin je strhávání sociálních dávek. Na některých školách s jeho uplatňováním nemají zkušenosti. I když tyto školy předávají informace o neomluvené absenci místnímu sociálnímu odboru, dávky rodičům strhávány nejsou. Někteří informátoři se domnívají, že tomu tak je ze stejného důvodu jako u lékařů – a sice snahy úředníků ušetřit si „dohadování“ s rodiči. I tam, kde je toto opatření uplatňováno, se prý najdou některé sociálně vyloučené rodiny, na jejichž chování nemá hrozba strhávání dávek vliv.

### 3.3.2 Kategorie dětí se specifickými potřebami

V návaznosti na zadání jsme se prostřednictvím kvalitativního výzkumu snažili **identifikovat jednotlivé cílové skupiny** v rámci populace romských dětí a mládeže. Činili jsme

---

<sup>22</sup> Jako příklad kategorie dětí, jež mají problém s doplněním zmeškané látky, byli uváděni žáci a žákyně, které se vrátili po delší době (často po řádě měsíců) z pobytu s rodiči ve Velké Británii.

### Analýza postojů a vzdělávacích potřeb romských dětí a mládeže

tak s cílem navržení doporučení oblastí podpory grantového schématu Transition Facility 2006, jež by reflektovala specifické potřeby těchto jednotlivých cílových skupin. Napříč jednotlivými tematickými oblastmi jsme se tak informátorů ptali, zda mezi dětmi, se kterými pracují, vnímají nějaké odlišnosti. Jako relevantní se nám jevilo především **dělení podle věku a pohlaví**.

Informátoři nicméně upozorňovali také na významnou roli, kterou sehrává **sociální status rodin dětí**. I když často nebyli schopni přesněji definovat, co sociálním statusem míní, shodovali se většinou, že jednotlivé charakteristiky, jež připisovaly kategoriím vymezeným na základě věku či pohlaví, se vyskytují s vyšší intenzitou v případě dětí z rodin o kterých hovořili jako o „problematičtějších“, „horších“, „méně integrovaných“ a podobně; a naopak: v případě dětí z rodin, které charakterizovali jako „méně problematické“, „lepší“, „v podstatě integrované“ a podobně<sup>23</sup> tyto charakteristiky platí spíše méně často. Zároveň si ovšem byli vědomi, že někdy může dítě z „dobré“ rodiny mít problémy, zatímco dítě z „horší“ rodiny nikoli. Podle názoru většiny informátorů jsou děti z rodin vnímaných jako „lepší“ ve výrazné menšině. V převaze jsou prý děti pocházející z rodin, pro které vzdělání nepředstavuje důležitou hodnotu. Tento lhostejný postoj ke vzdělání pak předávají svým potomkům, což se projevuje v níže popisovaných problémech.

Při čtení následujícího textu je každopádně třeba mít na paměti, že charakteristiky (problémy, potřeby apod.) připisované jednotlivým kategoriím dětí nejsou pro tyto kategorie všeobecně platné, nýbrž že jde o charakteristiky, jež se pouze vyskytují s vyšší pravděpodobností u jedné kategorie než u jiných. Na některých charakteristikách se ostatně ani neshodli všichni informátoři.

#### a. Dělení podle věku

Pracovníci škol a neziskových organizací rozdělovali romské děti nejčastěji dichotomicky na **mladší děti**, které většinou definovali jako žáky prvního stupně, a **starší děti**, definované většinou jako žáky druhého stupně. Méně často informátoři „hranici“ mezi mladšími a staršími dětmi viděli již v druhé polovině prvního stupně (po třetí či čtvrté třídě). Představitelé těchto dvou volně definovaných kategorií se logicky potýkají s odlišnými problémy, z nichž plynou odlišné vzdělávací potřeby. Následující přehled shrnuje charakteristiky, jež jsme nejčastěji zaznamenávali.

<sup>23</sup> V několika případech byly takto charakterizovány „starousedlé“ rodiny, tj. takové, které do obce či města přišly již před několika desetiletími. Naopak za problematější byly v těchto případech označovány rodiny, jež se do obce/města přistěhovaly relativně nedávno (zvláště tehdy, přišly-li teprve nedávno ze Slovenska).

## Analýza postojů a vzdělávacích potřeb romských dětí a mládeže

### Mladší děti

- (zvláště u těch nejmladších) je kontakt pracovníků školy s jejich rodiči často každodenní (rodiče děti vodí do školy a po jejím skončení je vyzvedávají), jejich rodiče se také alespoň trochu zajímají o vzdělávání svých dětí,
- (zvláště v prvních třech ročnících) jsou více motivované, do školy se často těší a baví je,
- alespoň některé se zapojují do volnočasových aktivit (informátoři nejčastěji jmenovali tanec a zpěv); využívají ovšem spíše jednorázových aktivit, nikoli těch, kde je vyžadována pravidelná účast; například do družiny většinou nechodí,
- absence jsou většinou způsobené vyšší nemocností (jen v některých případech jsou způsobeny nedostatečnou péčí ze strany rodičů, např. neprobudí děti včas),
- mají problémy především s češtinou (dáno tím, že v mnoha rodinách se nehovoří čistě česky, ale romským etnolektem češtiny, popřípadě slovenštiny, nebo romsky)
- většinou nemají zásadnější výchovné problémy (spíše se jedná o „běžné uličnictví“).

### Starší děti

- kontakty pracovníků školy s rodiči jsou velmi omezené (někteří rodiče do školy přijdou jen tehdy, má-li dítě závažný problém, někteří ani tehdy), o vzdělávání svých dětí se rodiče většinou vůbec nezajímají,
- s narůstajícím věkem o školu postupně ztrácí zájem, v některých případech k ní mají prý až odpor; zvláště v posledních ročnících učitelé nemají k dispozici nástroje, kterými by mohli děti motivovat či sankcionovat, protože se děti cítí v zásadě nepostizitelné („nic na ně neplatí“)
- se vstupem do puberty upadá také jejich zájem o volnočasové aktivity (je velmi obtížné vymyslet pro ně náplň, která by je zaujala a u které by vydržely; zájem mají o práci s počítači /především o hry/, méně často o sport; alespoň některé chodí do školního klubu či nízkoprahových zařízení, kde není vyžadována pravidelná účast),
- vysoké absence u nich nejsou výjimkou; jejich důvodem je mnohem častěji chození „za školu“ dodatečně omlouvané rodiči (či lékařem) – skryté záškoláctví; absence je umožněna postupnou ztrátou kontroly rodičů nad dětmi (děti jsou považovány za dospělé),<sup>24</sup>

<sup>24</sup> Fakt, že téměř dvojnásobná míra absence starších dětí v porovnání s mladšími dětmi nebývá zpravidla zapříčiněna jejich vyšší nemocností, potvrdila oslovená pediatrička, která má mezi svými pacienty řadu romských dětí.

### Analyza postojů a vzdělávacích potřeb romských dětí a mládeže

- výjimečné nejsou ani vážnější výchovné problémy včetně verbální (a někdy i fyzicky projevované) agrese; „chytají se“ part, nechávají se ovlivnit negativními vzory (často staršími sourozenci či jinými příbuznými).

Informátoři zmiňovali ještě jedno dělení, a sice **dělení podle pořadí dítěte v rodině**. Platí prý, že o (momentálně) nejmladší romské dítě, které je na škole se starají jeho rodiče více a více ho podporují. Naopak, o čím starší dítě (ve smyslu pořadí narození) jde, je zájem o jeho případné školní problémy nižší. Tyto děti se naopak musí relativně brzy zapojovat do domácích prací (ať již se jedná o hlídání mladších sourozenců v případě dívek či pomoc se zajišťováním obživy – např. ve formě sběru „šrotu“ – v případě chlapců).

#### b. Dělení podle pohlaví

Druhým, v rozhovorech nejčastěji zmiňovaným, bylo dělení podle pohlaví. I zde je třeba upozornit, že charakteristiky, které informátoři připisovali jednomu, či druhému pohlaví, mají povahu stereotypů. Přesto není zbytečné se s nimi seznámit, protože vypovídají o tom, jak jsou romští žáci a žákyně pracovníky škol vnímáni. To, jak pedagogové děti vnímají, totiž ovlivňuje způsoby, jimiž k nim přistupují. Obecně jsou dívky oslovenými pedagogy vnímány pozitivněji než chlapci. Důkazem toho je skutečnost, že přestože podle statistické analýzy mají dívky vyšší absenci než chlapci, informátoři pokládají za více absentující chlapce.

#### Dívky

- jsou pečlivější a samostatnější,
- jsou snadno ovlivnitelné okolím, poslušnější a klidnější,
- častěji přijdou za učitelem, když něčemu nerozumí, se žádostí o radu,
- na druhém stupni dosahují lepších výsledků,
- méně často jsou přeřazovány do speciálních tříd či škol,
- jsou více hlídány svojí rodinou,
- některé starší dívky však chybí často, protože jsou svými rodinami využívány k hlídání sourozenců,
- častěji předčasně ukončí středoškolské studium (důvodem bývá ranné těhotenství).

#### Chlapci

- (často) jsou méně soustředění, mají větší problémy s učením,

### Analýza postojů a vzdělávacích potřeb romských dětí a mládeže

- jsou hůře ovlivnitelní,
- nepožádají o radu, když něčemu nerozumí,
- na druhém stupni dosahují horších výsledků,
- početně převažují mezi žáky vyučovanými podle speciálních vzdělávacích programů; podle mnohých informátorů je tomu tak ovšem spíše z výchovných důvodů,
- častěji propadají sociopatologickým jevům; často mají ranné zkušenosti s drobnou trestnou činností,
- mají větší výchovné problémy, hledají si negativní vzory,
- mají větší počet neomluvených hodin,
- pokud nastoupí na střední školu, udrží se na ní déle.

### 3.4 Shrnutí

- Velká část romských dětí není dostatečně připravena na zahájení školní docházky. Příčinu lze spatřovat v tom, že (často) vyrůstají v prostředí, které je nedostatečně vybavilo potřebnými kompetencemi, a že tento handicap většinou není alespoň částečně kompenzován předškolním vzděláváním.
- Problém představuje především nedostatečná znalost českého jazyka a nepodpůrné, demotivující rodinné prostředí.
- Na většině škol se nedaří uspokojivě snižovat míru zameškaných hodin romských žáků, problémem je především tzv. skryté záškoláctví.
- Čím jsou děti starší, tím hůře se školám daří motivovat romské děti ke vzdělávání a ke smysluplnému trávení volného času. Stejně tak platí, že čím jsou děti starší, tím hůře se školám daří komunikovat s jejich rodiči.
- Romští chlapci jsou učiteli vnímáni jako „problémovější“; následkem toho jich do speciálních tříd či škol odchází více než dívek.

### **Analýza postojů a vzdělávacích potřeb romských dětí a mládeže**

- Příčiny absence na základních školách (stejně jako příčiny předčasného ukončení středoškolského vzdělávání) jsou u romských chlapců a dívek odlišné, což plyne z odlišných požadavků vůči genderovým rolím v romských rodinách.

## 4. Anketa mezi romskými žáky

### 4.1 Cíle ankety

Cílem ankety mezi romskými žáky bylo alespoň částečně přispět k porozumění **postojům romských dětí ke vzdělávání**. Otázky byly zaměřeny na pět obecnějších okruhů: *klady a záporů školy, vzdělání, povolání, vzory a struktura volného času*. Anketa přispěla k identifikaci těch příčin školní neúspěšnosti romských dětí, které vycházely z jejich postojových struktur.

### 4.2 Popis metodologie

Přestože připravený záznamový arch obsahoval přesné znění a pořadí otázek, samotné rozhovory jsme pojali volnou formou, aby byl rozhovor přizpůsoben komunikačním zvyklostem dětí. Z tohoto důvodu jsou absolutní počty odpovědí u různých tematických okruhů proměnlivé, jak je patrné i z následujících grafů (viz níže). Rozhovory s dětmi trvaly přibližně patnáct minut. Otevřené odpovědi jsme zařadili do několika obecnějších kategorií.

Dále jsme školy požádali o základní identifikační údaje dětí (pohlaví a třída), informace o pozici rodičů na trhu práce, míře zájmu rodičů o školu, průměrném prospěchu, celkové absenci dítěte za poslední pololetí a o hodnocení vzdělávacích a výchovných problémů dítěte a jeho rodinného prostředí. Tyto údaje se nevztahují pouze ke konkrétnímu dítěti, ale odrážejí i to, jakým způsobem vyučující vnímají vybrané romské děti.

Na každé z devíti škol se mělo podle rozvrhu rozhovoru zúčastnit deset vybraných dětí (celkem 90 dětí), polovina z prvního a polovina z druhého stupně. Konkrétně šlo o žáky pátých a osmých tříd. Pouze v případě, že tyto třídy nenavštěvoval dostatečný počet romských dětí, byl soubor doplněn o děti z nižších ročníků (čtvrtých, respektive sedmých). Anketu jsme provedli na stejných školách, jako ostatní součásti výzkumu. Dalšími požadavky na vedení škol bylo přibližně stejné zastoupení dívek a chlapců a dětí s lepším a horším prospěchem. Celkem jsme hovořili s 84 dětmi – podrobnější popis je obsažen v následující tabulce.<sup>25</sup> Další oddíly této části rozdělujeme podle obecnějších tematických okruhů.

<sup>25</sup> Děti je méně než jsme plánovali, protože na dvou školách nebyl v době naší návštěvy přítomen dostatečný počet romských žáků. Na jedné z nich byli žáci sice uvolněni z hodiny, ale na místo rozhovoru již nedorazily – pravděpodobně opustily školu.

## Analýza postojů a vzdělávacích potřeb romských dětí a mládeže

Struktura souboru dotazovaných dětí podle pohlaví a stupně			
Navštěvovaný stupeň	Pohlaví dítěte		Celkem
	Chlapec	Dívka	
1. stupeň	25	17	42
2. stupeň	21	21	42
Celkem	46	38	84

### 4.3 Zjištění ankety

#### 4.3.1 Klady a zápory školy

V této části jsme se ptali: „Co máš rád(a) na škole (co tě nejvíc baví)? Vadí ti něco naopak? Naštvalo tě něco v poslední době ve škole? A co tě v poslední době ve škole potěšilo?“. Jako klad děti nejčastěji hodnotily některý z předmětů (57 případů); dále následují spolužáci (30 případů), kroužky a volný čas (14 případů) a vyučující (9 případů). Třiatřiceti dětem ve škole nevadí nic. Nejvíce negativně hodnotily děti vyučující<sup>26</sup> (21 případů), dále některý předmět (10 případů), spolužáky (5 případů) a nerovný přístup (4 případy). **V tomto okruhu se tedy neukázala žádná specifika, jež by odlišovala romské žáky od ostatních žáků či jež by umožnila identifikovat různé kategorie romských žáků.**

#### 4.3.2 Vzdělání

V oblasti vzdělání byly otázky zaměřeny jak na doučování, tak i na čas věnovaný přípravě do školy. Nějakou formu doučování navštěvuje pětina dětí. Co se týká další pomoci s učením a úkoly, 12 procentům dotázaných dětí nepomáhá nikdo, byť jsou mezi nimi i žákyně a žáci s podprůměrným prospěchem. Nejčastěji uváděnou osobou, s níž se děti někdy připravovaly či připravují do školy, je matka (53 případů)<sup>27</sup>, dalšími osobami v pořadí jsou otec (31), jiný příbuzný (24) a pouze minimálně také vyučující (3).<sup>28</sup>

V oblasti času věnovaného učení a úkolům existuje rozdíl mezi žáky škol, na nichž je menší (do 50 procent) a větší (nad 50 procent) podíl romských dětí. Děti z druhé kategorie se

<sup>26</sup> Celkem pětina romských dětí na jinou otázku uvedla, že se k nim vyučující chovají hůře než k ostatním dětem; tyto děti přitom školy nezařadily do kategorie „vážné výchovné problémy“.

<sup>27</sup> Zástupci škol zároveň uváděli, že v případě romských dětí jsou to až na výjimky výhradně matky, kdo s nimi komunikuje.

<sup>28</sup> Děti zde uváděly více osob, a proto součet uvedených čísel převyšuje počet 72 dětí, které na danou otázku odpovíděly, respektive mohly odpovědět.



### Analýza postojů a vzdělávacích potřeb romských dětí a mládeže

v jednom přípravném bloku průměrně připravují o půl hodiny méně. Podobně existuje rozdíl i mezi dívkami a chlapci, kdy se dívky připravují v jednom bloku v průměru o 20 minut déle. **Méně se tedy připravují žáci škol s vyšším podílem romských dětí a dívky věnují více času přípravě do školy než chlapci.** Tato zjištění podporují závěr o nižší úspěšnosti chlapců, ke kterému jsme dospěli analýzou školních statistik.

Hodnoceno ze strany vyučujících, **o prospěch svých dětí se více zajímají a na spolupráci se školou více participují rodiče, jejichž děti navštěvují běžné základní školy a školy s menším zastoupením romských dětí.**<sup>29</sup> V této oblasti existuje negativní korelace mezi zájmem rodičů a hodnocením rodinného prostředí dětí – čím více je rodinné prostředí školou považováno za problematické, tím méně se rodiče zajímají o školu: mezi dětmi, jejichž rodiče se výrazně zajímají o školu a spolupracují s ní, tak jsou pouze děti, které podle hodnocení školy vyrůstají v minimálně problematickém rodinném prostředí.<sup>30</sup> Při výuce chybí děti ze základních škol praktických více hodin než děti z běžných základních škol;<sup>31</sup> rozdíly v absenci podle stupně jsme v této části nezaznamenali.

#### 4.3.3 Povolání

Podle údajů od škol jsou téměř **tři pětiny matek zpovídaných dětí dlouhodobě nezaměstnaný, v důchodu či na mateřské dovolené, podobně jako pětina otců.** Dlouhodobě pracuje 17 procent matek a třetina otců. Podíly rodičů mimo trh práce jsou mírně vyšší v odpovědích samotných dětí, mimo trh práce se nyní nacházejí přibližně dvě třetiny matek a třetina otců. Nejčastěji vykonávanými povoláními matek jsou uklízečka (10 případů) a kuchařka (3); u otců se nejčastěji objevují profese zedník (9), podnikatel (4), řidič (3), kopáč (3), pracovník ochranky (3), prodavač (2) zaměstnanec technických služeb či NNO (po dvou případech).<sup>32</sup>

**Téměř všechny děti** (vyjma jednoho) uvedly, čím by chtěly být, tj. **mají nějakou představu o svém povolání.** Strukturu nejčastěji zmiňovaných povolání ukazuje následující graf.<sup>33</sup> Z grafu je patrné, že v představách dětí výrazně převažují povolání, k jejichž vykonávání je potřeba vystudovat střední odborná učiliště, výrazně méně střední odborné školy a výjimečně

<sup>29</sup> Tyto dvě identifikace se v námi vyšetřeném souboru do značné míry překrývají.

<sup>30</sup> Pozitivní korelace pak existuje mezi hodnocením rodinného prostředí a hodnocením vzdělávacích a výchovných problémů – čím více škola hodnotí rodinné prostředí jako problematické, tím větší také přisuzuje žákům vzdělávací a výchovné problémy.

<sup>31</sup> Lepších průměrných známek dosahují děti na ZŠ praktických, což je ale pravděpodobně výsledkem rozdílné nastaveného hodnocení.

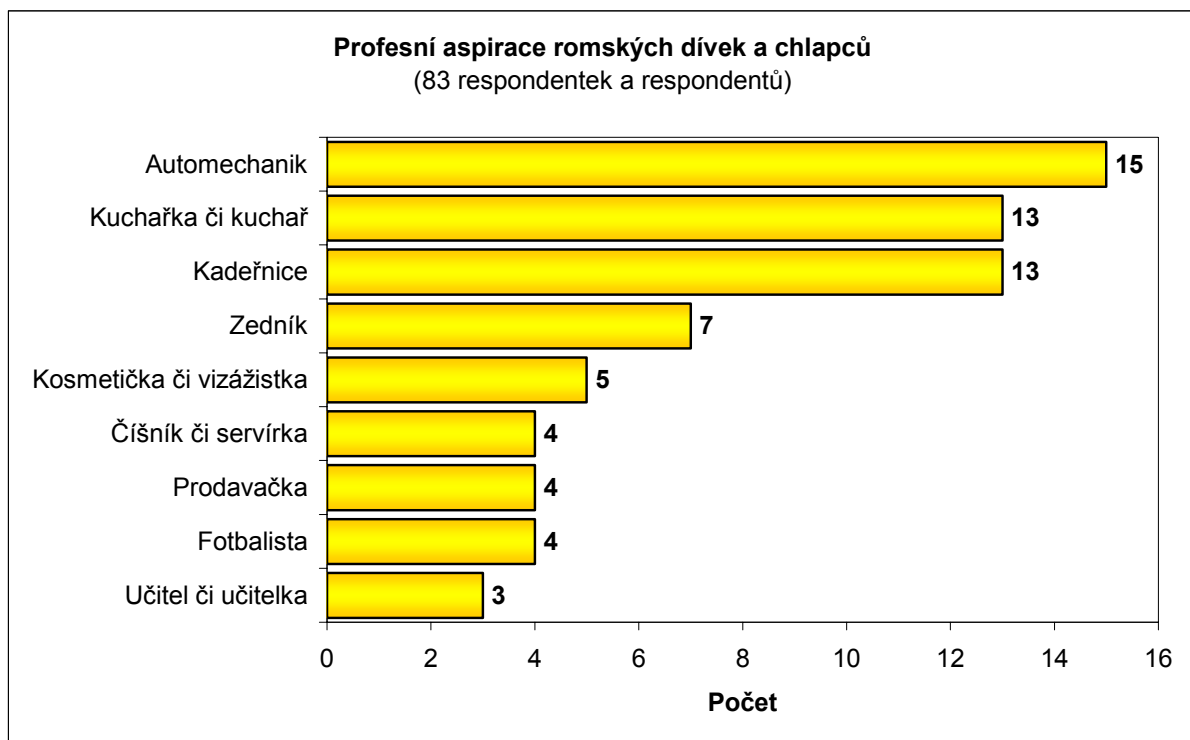
<sup>32</sup> Struktura vykonávaných profesí je přibližně stejná u rodičů dětí z běžných ZŠ a ze ZŠ praktických.

<sup>33</sup> Součet sloupců nedává dohromady 84, neboť 1. některé romské děti uvedly více profesí, 2. v grafu nejsou zastoupena povolání s nižší frekvencí (1 či 2 výskyty), k nimž patří: aranžérka, barman(ka), cukrář(ka), instalatér, lékař, mechatronik, návrhářka, pekařka, pilot, podnikatel, policista, technik, nábytkář, zdravotní sestra či zooložka. V tomto výčtu se objevují z hlediska vzdělání další náročnější profese kromě učitelky či učitele; tyto profese uvádějí spíše děti 1. stupně a spíše chlapci.

### Analýza postojů a vzdělávacích potřeb romských dětí a mládeže

gymnázia či vysoké školy. Jinými slovy, **romské děti mají nízké profesní aspirace**, a to jak na druhém, tak i na prvním stupni (kde bychom mohli očekávat méně realistické představy o své budoucnosti). Na druhé straně si dotazované děti jsou vědomy vlivu vzdělání na svou budoucí situaci, když se pouze šest procent dětí domnívá, že vysokého výdělku lze docílit bez vzdělání.<sup>34</sup>

Mezi **důvody**, které děti pro výběr povolání uvádějí, se v kategorizované podobě nejčastěji objevují **kladný vztah k profesi nebo její součásti** (41 případů, patří sem například zdůvodnění jako „bavilo by mě to“, „líbí se mi donášet zboží“, „mám ráda vlasy“) a **formální vzdělání** (24 případů, „je s maturitou, chci být víc než ostatní“ či „vyučení s maturitou“); v mnohem menší míře pak je důvodem **doporučení ze strany příbuzného** (3 případy, „poradil mi to táta“), **sociální rozměr a užitečnost** (3 případy, „pomoc lidem“) a **vlohy k výkonu profese** (2 případy, „zvládám práci se dřevem“).<sup>35</sup>



Z hlediska profesního života je patrně nejdůležitější skupina **24 dětí, které jimi preferovanou profesi explicitně spojily se studiem na střední škole** (ať již na škole

<sup>34</sup> Podobně povědomí o důležitosti vzdělání však konstatuje i výzkumná zpráva *Sociální aspekty dlouhodobé nezaměstnanosti mladých lidí s nízkou úrovní vzdělání*, která vychází z odpovědí mladých nezaměstnaných lidí po základní škole. Viz Trhlíková, Jana – Úlovcová, Helena – Vojtěch, Jiří. *Sociální aspekty dlouhodobé nezaměstnanosti mladých lidí s nízkou úrovní vzdělání*. Praha: NÚOV, 2006, s. 32. Profesní aspirace mladých lidí z tohoto výzkumu vykazují podobnou strukturu jako profese, které uváděly romské děti, tj. do určité míry potvrzují, že nízké aspirace se v rodině přenášejí. Viz tamtéž, s. 52.

<sup>35</sup> Rozvrstvení profesí podle představ dětí přibližně odpovídá i rozvrstvení představ rodičů, jak je zmiňovaly samy děti, neboť se v nich nejčastěji objevují profese kuchař(ka) (10 případů), zedník (5), kadeřnice (4) či automechanik (4) a dále obecné odpovědi jako výuční list (6) či střední škola (4); k dalším profesím patří sociální pracovníce (2), zdravotnice (2), IT (2) a číšník (2).

### Analyza postojů a vzdělávacích potřeb romských dětí a mládeže

s maturitou či bez ní); v této skupině převažují děti z běžných základních škol (17 případů), ze druhých stupňů (15 případů) a nepatrně také dívky (14 případů).

Podle sdělení učitelů i na základě analýzy školních statistik však na studium na střední škole s maturitou může dosáhnout jen minimum z romských žáků. Lepší známky než trojka se na druhém stupni z profilových předmětů objevují jen výjimečně. Podle sdělení pedagogů navíc mnozí romští žáci a žákyně buď přecházejí do speciálních tříd či škol, nebo z důvodu opakování ročníku ukončují školní docházku v nižším ročníku než v devátém. Jejich šance na to, že získají maturitu jsou nulové.

Zhruba polovina dětí nezná nikoho, kdo by jimi představované povolání vykonával. **Šestnáct procent dětí nikdy s nikým nerozebíralo svou představu o budoucím zaměstnání – převážně jde o chlapce.** Děti nejčastěji mluví o tom, co chtějí ve svém životě dělat, s rodiči (zejména s matkou) a s kamarádkami a kamarády. Výrazně méně pak uvádějí další příbuzné a vyučující; přibližně v polovině případů přitom o povolání komunikují pouze s jedním typem osob, tj. například pouze s rodiči či pouze s vrstevníky.

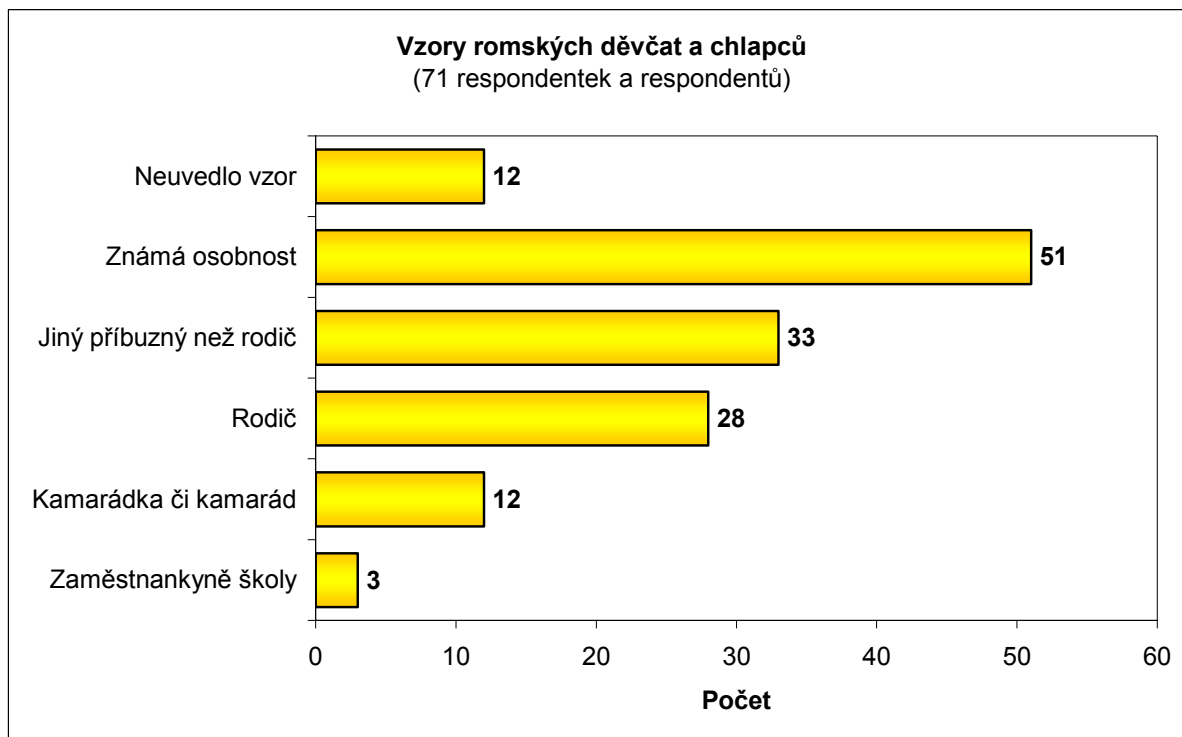
#### 4.3.4 Vzory

Nějaký vzor uvedlo celkem 85 procent romských dětí, deset procent odpovědělo, že jej nemá, zbytek nevěděl. Strukturu vzorů ukazuje následující graf. Z něj je patrné, že mezi vzory **děti často zmiňovaly někoho ze svého bezprostředního sociálního okolí.** Mezi známými osobnostmi se nejčastěji jedná o zpěváky a zpěvačky (konkrétně o afroamerické hudebníky jako 50 cent či Usher; dalšími jsou Sámer Issa či romský rapper Rytmus), méně již o herce a herečky.

Svůj výběr vzorů z bezprostředního okolí děti nejčastěji zdůvodňovaly<sup>36</sup> osobními kvalitami či talentem (33 případů, náleží sem odpovědi jako „chová se slušně“, „je férový“ či „chová se dobře k dětem“); následují kategorie práce nebo činnosti (16 případů, „dělá malíře pokojů“, „je úspěšný“), formální vzdělání (10 případů, „mají maturitu“, „vystudovala kadeřnickou školu“ či „učí se na prodavačku“), atraktivita (3 případy) a bohatství (1 případ). **Děti svůj výběr vzoru tedy podmiňují poměrně často tím, že dotyčná osoba má práci či vzdělání:** jeden z respondentů například uvedl, že chtěl by být jako táta, ale nechce mít práci jako on.

<sup>36</sup> Vycházíme z celku 54 dívek a chlapců, které či kteří uvedli alespoň jeden důvod.

## Analýza postojů a vzdělávacích potřeb romských dětí a mládeže



Na vzory romských dětí jsme se pro srovnání a ověření ptali také pracovníků škol a neziskových organizací. Zřejmě nejčastější zaznamenanou odpovědí bylo, že romští žáci a žačky žádné vzory nemají a pokud ano, že se vždy jedná o dočasnou záležitost, která nemá z hlediska dlouhodobého ovlivnění vzdělanostních aspirací dětí žádný význam. Jen zcela výjimečně prý může vzor posloužit jako motivace ke vzdělávání a následnému získání kvalifikace a uplatnění na trhu práce. Nejčastěji uváděné vzory odpovídají těm, které uváděly samotné děti (tj. mediálně známé osobnosti – rappeři, r'n'b zpěvačky a zpěváci, hrdinové akčních filmů a postavy latinskoamerických telenovel, slavní sportovci). Poměrně často se jednalo také o úspěšné lidi z okolí Romů (Miss Roma, terénní sociální pracovnice, asistentky pedagoga, učitelé, bývalí úspěšní studenti, „lidé, kteří něco dokázali a mají se dobře“, příbuzní pracující ve Velké Británii). Vedle jmenovaných to dále byli ještě „místní mafiáni, kteří mají hodně peněz“ či bohatí lidé obecně.

#### 4.3.5 Volný čas

Téměř všechny děti (celkem 83 dětí) uvedly alespoň jednu činnost, které se věnují ve volném čase.<sup>37</sup> Nejvíce zastoupenou formou trávení volného času je **zájmová činnost** (67 případů), kterou jsme z hlediska tvorby kategorií pojali jako více či méně organizované trávení volného času převážně mimo domov – spadají do ní proto například kroužky, sport či návštěvy klubu. Nejčastěji zmiňovanými zájmovými činnostmi jsou fotbal, tanec, PC kroužek a návštěvy klubu, přičemž odpovědi dětí vykazují značnou míru shody v jednotlivých školách; jinými slovy, **forma zájmové činnosti je do značné míry podmíněna nabídkou školy či existencí klubu v jejím okolí.**

Po zájmové činnosti následuje **venkovní činnost nahodilého rázu** (45 případů), zahrnující například odpovědi jako „chodím ven“ či „chodím do parku“. V 35 případech děti na výše uvedenou otázku uvedly, že se **připravovaly do školy**, ve 32 případech, že ve volném čase byly doma (**odpočívaly, pracovaly na PC či sledovaly televizi**). Dalšími kategoriemi jsou **doučování** (19 případů), **volný čas s rodinou** (17 případů) a **domácí práce** (8 případů).

#### 4.4 Shrnutí

- Prospěch svých dětí se více zajímají a na spolupráci se školou více participují rodiče, jejichž děti navštěvují běžné základní školy a školy s menším zastoupením romských dětí.
- Téměř všechny romské děti mají nějakou představu o svém povolání.
- Romské děti mají nízké profesní aspirace. V naprosté většině případů uváděly jako své plánované povolání profese, k jejichž výkonu není zapotřebí škola s maturitou.
- Jako své vzory romské děti nejčastěji uváděly nějakou mediálně známou osobnost, dále pak někoho ze svého bezprostředního sociálního okolí (tento výběr často odůvodňovaly poměrně často tím, že dotyčná osoba má práci či vzdělání).

<sup>37</sup> Následující údaje reprezentují frekvenci dané oblasti, neříkají proto nic o intenzitě té které činnosti, neboť toto nebylo součástí dotazování. Celkem 85 procent odpovědí představují děti, které uvedly 2-4 činnosti.

### **Analýza postojů a vzdělávacích potřeb romských dětí a mládeže**

- Forma zájmových činností, jimž se romské děti věnují, je do značné míry podmíněna nabídkou školy či existencí klubu v jejím okolí.

## 5. Závěry

Závěry z výzkumu je nutné považovat za **pouhou sondu provedenou na omezeném vzorku devíti vybraných škol**. Byť jejich výběr sledoval logiku postihnutí variance základních škol, které navštěvují romské děti, nelze výzkum vnímat jako reprezentativní. Výsledky statistické analýzy tak poskytují spíše hrubou představu o trendech a problematických bodech ve vzdělávacích trajektoriích romských dětí. V průběhu výzkumu se ukázalo, že diverzita souboru škol je větší, než jsme původně předpokládali.

Výzkum potvrdil hypotézu, že romské děti jsou výrazně méně úspěšné než děti pocházející z majoritní populace. Z každých deseti zkoumaných romských chlapců a deseti zkoumaných romských dívek, kteří nastoupili na základní školu, se ve své původní třídě udrželi pouze tři chlapci a polovina dívek. Zbylé děti alespoň jednou opakovaly ročník nebo přešly do speciální třídy či školy. Odhadujeme, že na vzdělávací programy Zvláštní škola odchází ze základních škol asi třetina romských žáků. Dalších necelých deset procent svou vzdělávací kariéru začíná přímo v těchto programech.

Co se týče opakování ročníku, romské děti propadají častěji z českého jazyka než z matematiky. Nejčastěji propadají v prvním, třetím a šestém ročníku, ve stejných ročnících relativně častěji odcházejí i do speciálních tříd či škol.

Romské děti také v průměru chybí dvojnásobně častěji než děti z majoritní společnosti. I ve skupinách se stejnými známkami mají vyšší absence romské děti. Přestože romské dívky chybí více než romští chlapci, mají v průměru lepší prospěch a méně často opakují ročník. U romských chlapců jsou zřetelnější výkyvy prospěchu. Romští chlapci jsou zřejmě citlivější na změny stylu výuky. O prospěch svých dětí se více zajímají a na spolupráci se školou více participují rodiče, jejichž děti navštěvují běžné základní školy a školy s menším zastoupením romských dětí.

Velká část romských dětí není dostatečně připravena na zahájení školní docházky. Často vyrůstají v prostředí, které je nedostatečně vybavilo potřebnými kompetencemi, přičemž tento handicap většinou není ani částečně kompenzován předškolním vzděláváním. Největší nevýhody představují především nedostatečná znalost českého jazyka a demotivující rodinné prostředí. Rodiče významné části romských dětí nepokládají vzdělání za důležitou hodnotu, což se projevuje v nedostatečné míře komunikace rodičů se školou, nezájmu o prospěch svých dětí. Jediné, o co usilují, je eliminace možných konfliktů s učiteli, vedením školy či úřady, což se mimo jiné projevuje omlouváním záškoláctví či při jednání se školou.

S věkem romských dětí klesá schopnost škol motivovat je ke vzdělávání a ke smysluplnému trávení volného času. Rovněž platí, že čím jsou děti starší, tím hůře školy

### Analýza postojů a vzdělávacích potřeb romských dětí a mládeže

komunikují s jejich rodiči. Na většině škol se též nedaří uspokojivě snižovat míru zameškaných hodin romských žáků, které rovněž rostou s věkem. Učiteli jsou vnímáni jako problematičtí zejména romští chlapci.

I přes nezájem o studium mají všechny děti nějakou představu o svém budoucím povolání, jejich aspirace jsou však nízké. Nejčastěji zmiňovanými povoláními jsou automechanik, kuchařka či kuchař a kadeřnice. Dotazované děti si jsou vědomy vlivu vzdělání na svou budoucí situaci. Pouze minimum z nich se domnívá, že vysokého výdělku lze docílit i bez něj. Na druhou stranu šestnáct procent dětí nikdy s nikým nehovořilo o své představě budoucího zaměstnání – většinou šlo o chlapce.

Jako své vzory romské děti nejčastěji uváděly nějakou mediálně známou osobnost, dále pak někoho z bezprostředního okolí. Výběr svého vzoru mezi blízkými (většinou příbuznými) odůvodňovaly poměrně často tím, že dotyčná osoba má práci či vzdělání („má maturitu“ či „je vyučen“). Naopak pracovníci neziskových organizací a pracovníci škol upozorňují na to, že romským dětem pozitivní vzory chybějí. Pokud je mají, tak jde jen o přechodnou záležitost, která má z hlediska dlouhodobých plánů nulový význam. V pubertě mají mladí Romové, zvláště chlapci, naopak tendenci následovat negativní vzory ze svého okolí (často starší bratry či bratrance).

Na základě analýzy jsme dospěli k závěru, že **navržené aktivity, které obsahuje projektová fiše programu Transition Facility 2006, jsou vhodné pro naplňování v ní stanovení cílů.** Námi předkládané návrhy lze využít jako zpřesnění směrnic pro žadatele o podporu z tohoto programu. Zjištění, ke kterým analýza dospěla, jsou nicméně širšího rozsahu, než zaměření programu Transition Facility 2006, jehož cílovou skupinu tvoří pouze děti základní školou povinné. Analýza také upozorňuje na problematické momenty v předškolním věku i v přechodu na střední školu.



## 6. Příloha 1 – Doporučené oblasti podpory programu Transition Facility 2006

### 1. Identifikace hlavních problémů

Analýza postojů a vzdělávacích potřeb poukázala na **nízké šance romských dětí** udržet se ve třídách základních škol, do kterých nastupují. Z provedené sondy ve vybraných ročnících devíti základních a speciálních škol vyplývá, že z deseti romských dětí, které do základních škol nastupují v prvním ročníku, se ve své původní třídě udrží v průměru pouze tři chlapci a polovina dívek. Zbytek buď alespoň jednou propadne, nebo odejde do speciální školy či třídy. V těchto třídách skončila asi třetina z námi zkoumaných romských žáků, kteří svou vzdělávací kariéru započali v běžné třídě základní školy. V majoritní populaci z původní třídy odejde asi jedno dítě z deseti. Dalším velkým problémem romských dětí je výrazně vyšší míra zameškaných hodin než u dětí z majoritní populace. Míra absence se v průběhu vzdělávací kariéry dále zvyšuje. Statistická analýza prokázala vliv absence na prospěch žáků. Vyšší absence romských dětí však nejsou pouze jejich reakcí na horší prospěch. Skutečnost, že romské děti chybí více než děti z majoritní populace, totiž platí i ve skupinách dětí se stejnými známkami.

Za **obecný cíl** aktivit, jež budou podpořeny z programu Transition Facility 2006, považujeme zejména **zvýšení šancí romských dětí na ukončení povinné školní docházky** na běžných základních školách a návazné zdárné zahájení a dokončení studia na středních školách.

Na základě statistické analýzy četnosti opakování ročníku a přerazování do speciálních škol či tříd, i na základě zjištění z kvalitativních rozhovorů, jsme identifikovali následující **čtyři hlavní problematické momenty** ve vzdělávacích drahách romských dětí:

- a) přechod z 1. ročníku do 2. ročníku (v důsledku nepřipravenosti na zahájení školní docházky),
- b) přechod z 3. ročníku do 4. ročníku (v důsledku obtíží s vyrovnáváním se se složitějším učivem),
- c) přechod z 6. ročníku do 7. ročníku (v důsledku nezvládnutí přechodu na druhý stupeň),
- d) nástup ke studiu na střední škole.

Tyto problematické momenty reflektuje logika předkládaných návrhů oblastí podpory.

Oblasti podpory dále zohledňují následující skutečnosti:

### Analýza postojů a vzdělávacích potřeb romských dětí a mládeže

- a) budou podpořeny projekty trvající jeden rok, takže nelze počítat s realizací typů aktivit, jež jsou svojí povahou dlouhodobé,
- b) na řadu oblastí lze získat podporu z jiných finančních zdrojů než Transition Facility 2006; z toho důvodu mohou být zvýhodněny projekty zaměřené na oblasti dosud spíše opomíjené jinými grantovými programy.

Níže doporučené oblasti podpory odpovídají schválené projektové fiši programu Transition Facility 2006.

## 2. Doporučené oblasti podpory

- **Aktivity zaměřené na zlepšení prospěchu romských dětí**

- *Systematické doučování romských dětí a jejich přípravy na vyučování*

Preferované cílové skupiny:

romské děti v první a druhé třídě ZŠ

romské děti ve třetí třídě ZŠ

romské děti v šestém ročníku ZŠ

romské děti v posledních ročnících ZŠ v rámci přípravy na SŠ

- *Aktivity zaměřené na zlepšení porozumění romských dětí českému jazyku a rozšíření slovní zásoby*

Preferované cílové skupiny:

romské děti v mladším školním věku (6-10 let)

- *Tvorba interaktivních výukových nástrojů a metodik zaměřených specificky na romské děti*

Preferované cílové skupiny:

romské děti na prvním stupni ZŠ

romské děti na druhém stupni ZŠ

- *Aktivity kladoucí důraz na propojení učiva s běžnými životními situacemi – využití učiva v praxi*

Preferované cílové skupiny:

romské děti i děti z majoritní společnosti na prvním stupni ZŠ

romské děti i děti z majoritní společnosti na druhém stupni ZŠ

### Analýza postojů a vzdělávacích potřeb romských dětí a mládeže

- **Aktivity zaměřené na smysluplné trávení volného času**
  - *Volnočasové aktivity využívající neformálních metod vzdělávání*  
Preferované cílové skupiny:  
 romské děti na prvním stupni ZŠ  
 romské děti na druhém stupni ZŠ
  - *Rozvíjení počítačové gramotnosti*  
Preferované cílové skupiny:  
 romské děti ve věku 8-11 let  
 romské děti na druhém stupni ZŠ
  
- **Aktivity zaměřené na zvýšení motivace romských rodičů k podpoře svých dětí v získávání vzdělávání**
  - *Intervence v rodinách s cílem zvýšení zájmu o vzdělávání dětí*  
Preferovaná cílová skupina:  
 romské rodiny s dětmi ve školním věku
  
- **Aktivity připravující romské děti na přechod na středoškolské studium**
  - *Včasné vyhledávání talentů a jejich cílená podpora*  
Preferovaná cílová skupina:  
 romské děti na ZŠ
  
- **Rozvoj a implementaci programů zaměřených na výchovu romských dětí a mládeže k získání uznání a důvěry v neromských komunitách**
  - *Aktivity využívající zkušeností etablovaných romských studentů či absolventů středních škol (role models)*  
Preferovaná cílová skupina:  
 romské děti na druhém stupni ZŠ
  - *Volnočasové aktivity pro romské i neromské děti přispívající k získání sebedůvěry a schopnosti stanovovat si cíle*  
Preferovaná cílová skupina:  
 romské a neromské děti na ZŠ

Analýza postojů a vzdělávacích potřeb romských dětí a mládeže

- **Aktivity zaměřené na zlepšení vnímání potřeby integrace romských dětí a mládeže českou společností na lokální úrovni**

Preferovaná cílová skupina:

obyvatelé obcí, kde žijí Romové

- **Technická asistence pro příjemce grantu**

## 7. Příloha 2 – Další oblasti podpory (nedoporučené pro Transition Facility 2006)

Následující seznam obsahuje oblasti podpory, které jsme nedoporučili v rámci zpřesnění projektové fiše Transition Facility 2006. Jde o aktivity buď zacílené na jiné skupiny než děti na základních školách, nebo na ně lze získat prostředky z jiných zdrojů. Domníváme se nicméně, že tyto aktivity jsou důležité. Následující seznam tak může sloužit při vypisování dalších grantových schémat či inspirovat neziskové organizace, které v této oblasti působí či chtějí působit.

- **Aktivity zaměřené na zlepšení připravenosti romských dětí na školní docházku**

- *Aktivity zaměřené na matky s malými dětmi*

Preferovaná cílová skupina:

romské matky s dětmi v předškolním věku

- *Intervence v romských rodinách s cílem zvýšení docházky dětí do zařízení předškolního vzdělávání*

Preferovaná cílová skupina:

romské rodiny s dětmi v předškolním věku

- *Práce s romskými dětmi s odkladem zahájení školní docházky*

Preferovaná cílová skupina:

rodiny romských dětí s odkladem školní docházky

- **Aktivity zaměřené na zlepšení prospěchu romských dětí**

- *Aktivity zaměřené na zlepšení porozumění romských dětí českému jazyku a rozšíření slovní zásoby*

Preferované cílové skupiny:

romské děti v předškolním věku

- *Tvorba interaktivních výukových nástrojů a metodik zaměřených specificky na romské děti*

Preferované cílové skupiny:

romské děti v předškolním věku

## Analýza postojů a vzdělávacích potřeb romských dětí a mládeže

- **Aktivity zaměřené na smysluplné trávení volného času**
  - *Činnostní vzdělávací aktivity zaměřené na zvýšení profesních aspirací*  
Preferovaná cílová skupina:  
romské děti na druhém stupni ZŠ
  - *Aktivity zaměřené na rozšíření obzorů (kontextualizaci učiva) (např. poznávací výlety, příměstské tábory apod.)*  
Preferované cílové skupiny:  
romské děti ve věku 6-10 let  
romské děti ve věku nad 11 let
  
- **Aktivity zaměřené na zvýšení motivace romských rodičů k podpoře svých dětí v získávání vzdělávání**
  - *Aktivity zaměřené na zapojení rodičů do chodu školy*  
Preferovaná cílová skupina:  
romští rodiče s dětmi ve školním věku
  
- **Aktivity připravující romské děti na přechod na střední školy a udržení se na nich**
  - *Aktivity zaměřené na praktické poznávání jednotlivých profesí (např. exkurze na různá pracoviště)*  
Preferovaná cílová skupina:  
romské děti na druhém stupni ZŠ
  - *Projekty zaměřené na kontinuální komplexní podporu středoškolského studia romských dětí*  
Preferovaná cílová skupina:  
romské děti ve věku 12-18 let
  - *Doučování romských studentů středních škol*  
Preferovaná cílová skupina:  
romští studenti středních škol
  - *Tutorské programy (mentoring)*  
Preferovaná cílová skupina:  
romští studenti středních škol

## Analýza postojů a vzdělávacích potřeb romských dětí a mládeže

- **Systémové aktivity**
  - *Vytvoření komunitního plánu vzdělávacích služeb v obci, na jejímž území žije romské obyvatelstvo*

Preferovaná cílová skupina:  
občané obce
  - *Vzdělávání pedagogických pracovníků a pracovníků neziskových organizací v oblasti metodiky a didaktiky výuky českého jazyka pro děti ze sociálně znevýhodněného prostředí*

Preferovaná cílová skupina:  
pedagogičtí pracovníci, pracovníci neziskových organizací
  
- **Aktivity zaměřené na zvýšení šancí romských studentů středních škol na budoucí pracovní uplatnění**
  - *Projekty zaměřené na získání praxe pro romské studenty středních škol a odborných učilišť*

Preferovaná cílová skupina:  
romští studenti středních škol

## 8. Příloha 3 – Přehled základních informací o zkoumaných školách

Zkoumané školy jsme úmyslně vybírali tak, aby byly typově odlišné. Následující tabulky poskytují přehled o vybraných charakteristikách těchto škol a umožňují tak učinit si alespoň rámcovou představu o námi zkoumaných školách a do jisté míry i o všech školách, které navštěvují romské děti.

### ZÁKLADNÍ ŠKOLA SMRKOVÁ

Velikost obce	Více než 1 000 000 obyvatel
Typ školy (vzdělávací program)	Základní škola komunitního typu ( <u>základní škola</u> , zvláštní škola /integrovaní žáci/)
Možné alternativy pro žáky	Alternativu představují na jedné straně dvě „běžné“ <u>základní školy</u> , kam dochází jen několik málo romských dětí (většinou jde o děti z lépe motivovaných rodin – školy mají oproti ZŠ Smrková vyšší nároky, děti navíc musí opustit „bezpečný“ prostor, v němž tvoří většinu / jejich rodiny nechtějí, aby chodily do školy „se samejma cigánama“), na druhé straně <u>ZŠ praktická</u> Dubová (na kterou přecházejí „problematičtější“ děti).
Celkový počet žáků školy a jeho vývoj v posledních čtyřech letech	211 – <u>nárůst</u> ze 186 Důvod: preference školy romskými rodiči (dobré reference – škola pro děti není strašákem, zároveň jsou zde na ně kladeny nižší nároky)
Podíl romských žáků a jeho vývoj v posledních letech	85 %, tj. cca 180 žáků Podíl romských žáků <u>se postupně výrazně zvyšuje</u> – před pěti lety činil jen asi 45 %. V první třídě jsou letos již jen dva neromové, druhá třída je zcela romská. Školu navštěvují také jiné menšiny (Ukrajinci).
Sociální prostředí romských žáků	Sociálně vyloučené rodiny z okolí školy. Dojíždějí i děti z některých rodin, které se odtud odstěhovaly
Celkový počet tříd, z toho speciálních tříd	10 tříd (vč. přípravného ročníku, dále PříR), žádná není specializovaná.
Průměrný počet žáků na třídu a na učitele	22 žáků na třídu / 18 žáků na učitele
Přípravný ročník	<u>Ano</u> – cca 10 let (při škole je i MŠ, kam chodí většinou neromové, kteří pak jdou na jinou ZŠ)
Asistent pedagoga	<u>3 AP</u> První AP cca 10 let, další kratší dobu 1 AP působí v PříR, 1 AP na 1. stupni, 1 AP se věnuje volnočasovým aktivitám (vede komunitní klub). AP dále docházejí do rodin
Doučování	<u>Ano</u> – Ve škole, v rodinách (NNO) i v prostorách NNO
Volnočasové aktivity	Družina (1 oddělení) Kroužky Komunitní centrum při škole (od letošního roku) s kapacitou 50 dětí
Poradenství	Vlastní <u>poradenské centrum</u> poskytující rozsáhlou škálu služeb
Přítomnost NNO	4 NNO (s jednou z nich dlouhodobá systematická spolupráce)
Přítomnost TSP	<u>Ano</u> (NNO)
<b>Porovnání s ostatními školami</b>	
Absence	Průměrné u Romů i neromů, relativně nižší diference mezi Romy a neromy
Prospěch	Průměrný u Romů i neromů, relativně nižší diference mezi Romy a neromy
Propady	Průměrná četnost
Odchody do speciálních škol či tříd	Podprůměrná četnost (odcházejí méně)



## Analýza postojů a vzdělávacích potřeb romských dětí a mládeže

### **ZÁKLADNÍ ŠKOLA PRAKTICKÁ DUBOVÁ**

Velikost obce	Více než 1 000 000 obyvatel
Typ školy (vzdělávací program)	Základní škola praktická ( <u>zvláštní škola</u> , pomocná škola)
Možné alternativy pro žáky	Alternativu pro romské děti ze čtvrti představuje především <u>většinou</u> <u>romská ZŠ Smrková</u> , jež integruje děti, z nichž část by – jednalo-li by se o běžnou školu – byla pravděpodobně přeřazena do této ZŠ praktické.
Celkový počet žáků školy a jeho vývoj v posledních čtyřech letech	78 – <u>souvislý pokles</u> ze 102 Důvod: menší míra přerazování z běžných ZŠ (především ZŠ Smrkové), vystěhovávání romských rodin ze čtvrti. Děti sem dávají především rodiče, kteří zde již nějaké děti mají.
Podíl romských žáků a jeho vývoj v posledních letech	62 %, tj. cca 50 žáků Podíl <u>stagnuje</u> . Vždy se jednalo o v podstatě „romskou školu“.
Sociální prostředí romských žáků	Sociálně vyloučené rodiny z okolí školy
Celkový počet tříd, z toho speciálních tříd	10, vč. PŘR
Průměrný počet žáků na třídu a na učitele	7 na třídu / 6 na učitele
Přípravný ročník	<u>Ano</u> – více než 10 let (děti po něm odcházejí většinou na „běžnou“ ZŠ, některé se pak vrátí).
Asistent pedagoga	<u>Ne</u> (ani v minulosti), prý nepotřebují
Doučování	<u>Ne</u> , prý by nikdo nechodil. O žádné NNO zajišťující doučování neví.
Volnočasové aktivity	Družina (2 oddělení) Kroužky Několik dětí dochází na taneční kroužek do ZŠ Smrková.
Poradenství	<u>Ne</u>
Přítomnost NNO	1 NNO (ovšem nespolupracuje se školou systematicky)
Přítomnost TSP	<u>Ano</u> (NNO)
<b>Porovnání s ostatními školami</b>	
Absence	Nadprůměrné u Romů i neromů, relativně menší diference mezi Romy a neromy
Prospěch	Nadprůměrný u Romů i neromů, relativně menší diference mezi Romy a neromy (škola známkuje mírně)
Propady	Téměř žádné

## Analýza postojů a vzdělávacích potřeb romských dětí a mládeže

### ZÁKLADNÍ ŠKOLA OSIKOVÁ

Velikost obce	Více než 1 000 000 obyvatel
Typ školy (vzdělávací program)	Základní škola s celodenním programem (základní škola, pomocná škola / 4 integrovaní žáci /)
Možné alternativy pro žáky	Alternativou pro romské žáky je především „více romská“ ZŠ Jedlová, při níž funguje přípravný ročník a speciální třídy (navštěvuje ji většina romských dětí ze čtvrti).
Celkový počet žáků školy a jeho vývoj v posledních čtyřech letech	293 – souvislý vzestup z 249 Důvod: škola je považována za prestižní.
Podíl romských žáků a jeho vývoj v posledních letech	12 %, tj. cca 35 žáků K výraznějšímu snížení podílu došlo v roce 2002, kdy se významná část Romů odstěhovala ze čtvrti. Větší část Romů ze čtvrti chodí na ZŠ Jedlová, která má i speciální třídy (a PŘR). K zápisu v současnosti chodí menší počet romských dětí (v prvních třídách jsou po dvou až třech). Nestává se, že by odcházely neromské děti z důvodu přítomnosti Romů; škola je naopak vnímána jako náročnější škola – je o ní zájem.
Sociální prostředí romských žáků	Jednotlivé sociálně vyloučené rodiny ze čtvrti.
Celkový počet tříd, z toho speciálních tříd	14 tříd, z toho 0 speciálních tříd
Průměrný počet žáků na třídu a na učitele	20 žáků na třídu / 15 žáků na učitele
Přípravný ročník	<u>Ne</u> (ani v minulosti, ani o tom neuvažují, především proto, že nemají volné prostory, navíc je při škole MŠ a PŘR je při ZŠ Jedlová).
Asistent pedagoga	<u>Ne</u> (ani v minulosti, ani o tom neuvažují, pouze 1 AP pro zdravotně postiženého žáka)
Doučování	Pouze pro děti 7. až 9. ročníků v rámci projektu NNO. O zavedení systematického doučování neuvažují.
Volnočasové aktivity	Kroužky – návštěvnost mizivá Družina (3 oddělení) – návštěvnost minimální Školní klub (1 oddělení) – návštěvnost lepší (volný režim)
Poradenství	<u>Ne</u>
Přítomnost NNO	2 NNO (pouze s jednou z nich systematická spolupráce)
Přítomnost TSP	Ano (NNO)
<b>Porovnání s ostatními školami</b>	
Absence	Průměrné u Romů i neromů
Prospěch	Průměrný u Romů i neromů
Propady	Nižší četnost
Odchody do speciálních škol či tříd	Téměř žádné

## Analýza postojů a vzdělávacích potřeb romských dětí a mládeže

### ZÁKLADNÍ ŠKOLA TOPOLOVÁ

Velikost obce	Více než 300 000 obyvatel
Typ školy (vzdělávací program)	Základní škola (základní škola) Před několika škola sloučena se ZŠ Jabloňová (této škole se specializací na hudební výchovu hrozilo, že se z ní stane „romská škola“ – viz vývoj podílu romských žáků níže).
Možné alternativy pro žáky	Hlavními možnými alternativami jsou <u>dvě budovy (dříve samostatné školy) ZŠ Topolová</u> , z nichž jedna je považována za „romskou“ a druhá za „bílou“. Konkurence mezi školami v okolí je velká (hl. ZŠ Tisová), přesto již k odlivu neromských žáků nedochází (rodiče si na přítomnost romských dětí zvykli).
Celkový počet žáků školy a jeho vývoj v posledních čtyřech letech	524 – <u>pokles</u> ze 713 (po sloučení se ZŠ Jabloňová)
Podíl romských žáků a jeho vývoj v posledních letech	23 %, tj. 120 žáků V důsledku sloučení se ZŠ Jabloňová odešlo ze školy 94 neromských žáků (konkurence mezi školami je velká). Současný podíl v budově na Jabloňové 45 % – nárůst z 10 %, podíl v budově v Topolová je velmi malý (vyšší je v nižších ročnících – v prvních třídách letos po 8 romských dětech). Romové sami prý preferují Jabloňovou. Na Topolovou chodí ambicióznější, motivovanější romské děti. Celkově podíl Romů mírně stoupá.
Sociální prostředí romských žáků	Sociálně vyloučená čtvrť
Celkový počet tříd, z toho speciálních tříd	37
Průměrný počet žáků na třídu a na učitele	18 na třídu / 16 na učitele
Přípravný ročník	<u>Ne</u> (měli ho 3 roky, ale zrušili ho, protože součástí zařízení je MŠ – tam je nyní téměř celé jedno oddělení romské)
Asistent pedagoga	<u>3 AP</u> (jeden cca 10 let, dva kratší dobu) 1 AP se věnuje 1. a 2. třídě 1 AP se věnuje 3. až 6. třídě
Doučování	<u>Ano</u> : V prostorách NNO, v rodinách i ve škole
Volnočasové aktivity	Družina (5 oddělení) Centrum volného času „Jabloňáček“ (ve spolupráci s DDM) Kroužky (15 placených, 3 zdarma) Plánují spolupráci se Střediskem integrace menšin (víkendové akce pro rodiny)
Poradenství	3 výchovní poradci
Přítomnost NNO	3 NNO (se všemi systematická spolupráce)
Přítomnost TSP	<u>Ano</u> (2 NNO)
<b>Porovnání s ostatními školami</b>	
Absence	Podprůměrná četnost u Romů, průměrná u neromů
Prospěch	Mírně nadprůměrný u Romů i neromů, relativně menší diference mezi Romy a neromy
Propady	Nižší četnost u Romů i u majority
Odchody do speciálních škol či tříd	Podprůměrná četnost

### Analýza postojů a vzdělávacích potřeb romských dětí a mládeže

#### ZÁKLADNÍ ŠKOLA JEDLOVÁ

Velikost obce	Více než 300 000 obyvatel
Typ školy (vzdělávací program)	Základní škola ( <u>základní škola</u> / dříve obecná škola/, <u>zvláštní škola</u> , pomocná škola /integrování žáci/, ŠVP /kopíruje v zásadě dřívější program zvláštní škola/) Škola byla původně pouze zvláštní školou, až od první poloviny 90. let se při ní otevřely třídy základní školy.
Možné alternativy pro žáky	Alternativy představují především <u>různé vzdělávací programy v rámci této školy</u> . Základní škola je jen 1. stupeň. Po jeho absolvování žáci buď musí přejít do jiné základní školy (ZŠ Lipová, kde taktéž užívají méně náročný program obecná škola), nebo jsou přerazeny na program zvláštní škola (tam jsou přerazovány ovšem i dříve, v průběhu 1. stupně). Na program ZvŠ přecházejí děti především z vlastní ZŠ (ostatní školy si děti snaží udržet kvůli financování).
Celkový počet žáků školy a jeho vývoj v posledních čtyřech letech	126 – <u>pokles</u> ze 170 Úbytek způsoben konkurencí mezi školami a stěhováním romských rodin. Žáci „běžných“ tříd tvoří zhruba polovinu z celkového počtu žáků. V posledních letech mírně stoupá podíl žáků speciálních tříd.
Podíl romských žáků a jeho vývoj v posledních letech	99 %, tj. cca 125 žáků Podíl romských žáků je stabilní.
Sociální prostředí romských žáků	Sociálně vyloučená lokalita
Celkový počet tříd, z toho speciálních tříd	14 (1. až 5. třída ZŠ, 2. až 9. třída ZvŠ, PříR)
Průměrný počet žáků na třídu a na učitele	12 žáků na třídu / 7 žáků na učitele
Přípravný ročník	Ano – cca 10 let (před tím při škole fungovala MŠ)
Asistent pedagoga	<u>5 AP</u> 3 AP působí na ZŠ (tj. na 1. stupni), 1 AP na 1. stupni ZvŠ, 1 AP na 2. stupni ZvŠ Pracovní náplň jednotlivých AP se liší podle jejich kvalifikace.
Doučování	<u>Ano</u> – ve škole, v komunitním centru přímo v lokalitě, plánuje se i v rodinách
Volnočasové aktivity	Družina <u>pouze</u> pro 1. až 3. ročník (s kapacitou pouhých 15 dětí) Školní klub <u>není</u> Kroužky Komunitní centrum (NNO) Volnočasové aktivity (NNO)
Poradenství	<u>Ne</u>
Přítomnost NNO	3 NNO (se dvěma z nich systematická spolupráce)
Přítomnost TSP	<u>Ne</u>
<b>Porovnání s ostatními školami</b>	
Absence	Podprůměrná četnost
Prospěch	Podprůměrný u Romů, neromové zde téměř žádní nejsou
Propady	Spíše vyšší četnost
Odchody do speciálních škol či tříd	Výrazně vyšší četnost odchodů v páté třídě (šestá třída základní školy na škole není)

## Analýza postojů a vzdělávacích potřeb romských dětí a mládeže

### **ZÁKLADNÍ ŠKOLA PRAKTICKÁ BUKOVÁ**

Velikost obce	cca 15 000 obyvatel
Typ školy (vzdělávací program)	Základní škola praktická ( <u>zvláštní škola</u> , pomocná škola)
Možné alternativy pro žáky	Jediná speciální škola ve městě (spádová i pro okolní obce). Základní školy si v poslední době nechávají i problematictější děti, protože mají nedostatek žáků.
Celkový počet žáků školy a jeho vývoj v posledních čtyřech letech	125 – <u>souvislý pokles</u> ze 170 Důvod: viz výše.
Podíl romských žáků a jeho vývoj v posledních letech	52 %, tj. 60 žáků Dříve podíl romských žáků vyšší (až 80 %).
Sociální prostředí romských žáků	Sociálně vyloučené rodiny z různých lokalit (i mimo město)
Celkový počet tříd, z toho speciálních tříd	14 (12 zvláštních, 2 pomocné)
Průměrný počet žáků na třídu a na učitele	9 na třídu / 6 na učitele
Přípravný ročník	<u>Ne</u> – z důvodu malého zájmu (existoval před několika lety – děti z něj chodily na „běžnou“ ZŠ, pak se některé vracely).
Asistent pedagoga	<u>1 AP</u> (Romka) – cca 3 roky Působí pouze na 1. stupni, na 2. stupni pomáhá jen při pracovním vyučování (dříve i v ČJ). Do rodin moc nechodí. (další AP se věnuje zdravotně postiženým dětem) Rádi by měli více AP.
Doučování	<u>Ne</u> (Pouze individuální po domluvě, dříve doučovala AP, nebyl ale příliš zájem)
Volnočasové aktivity	Kroužky Dříve DDM (kroužky jsou však placené)
Poradenství	<u>Ne</u>
Přítomnost NNO	<u>Ne</u>
Přítomnost TSP	<u>Ne</u>
<b>Porovnání s ostatními školami</b>	
Absence	Spíše nadprůměrné u Romů i neromů, nižší diference
Prospěch	Podprůměrný u Romů i neromů, nižší diference
Propady	Spíše nižší četnost (zejména první třída)

### Analýza postojů a vzdělávacích potřeb romských dětí a mládeže

#### ZÁKLADNÍ ŠKOLA JAVOROVÁ

Velikost obce	Do 10 000 obyvatel
Typ školy (vzdělávací program)	Základní škola (základní škola)
Možné alternativy pro žáky	Ve městě ještě jedna „běžná“ základní škola (Lísková) a jedna základní škola praktická (Kaštanová). Od chvíle, kdy škola přestala přerazovat své žáky na ZŠ praktickou, preferují neromští rodiče druhou ZŠ. Další část neromských dětí odchází po páté třídě na gymnázium.
Celkový počet žáků školy a jeho vývoj v posledních čtyřech letech	284 – <u>souvislý pokles</u> z 374 Důvod: škola prý má nálepku „romské školy“
Podíl romských žáků a jeho vývoj v posledních letech	23 %, tj. 60 – 65 žáků Podíl Romů pozvolna narůstá. Stále více se jich zapisuje do 1. ročníku, několik se jich také nově přistěhovalo ze Slovenska.
Sociální prostředí romských žáků	Velká sociálně vyloučená lokalita. Romské děti dojíždějící z blízké obce a stejně romské děti z rodin žijících kolem náměstí (do města přišli po válce) jsou považovány za méně problematické.
Celkový počet tříd, z toho speciálních tříd	13
Průměrný počet žáků na třídu a na učitele	19 žáků na třídu / 13 žáků na učitele
Přípravný ročník	Ne (v předchozích letech byl, letos se nepřihlásilo dostatek dětí)
Asistent pedagoga	1 AP (Rom) – cca 5 let AP vypomáhá na obou stupních, v případě, že je otevřen PŘR, tak jej vede, dochází do rodin, věnuje se volnočasovým aktivitám, doučuje.
Doučování	<u>Ano</u> (zajišťuje AP každý den po vyučování) Dříve doučování v NNO
Volnočasové aktivity	Kroužky (vede AP) Komunitní centrum (NNO) Spolupráce s DDM
Poradenství	Pouze jednou měsíčně k dispozici psychologka
Přítomnost NNO	1 NNO (po loňském konfliktu s jednou početnější rodinou navštěvují děti ze ZŠ jen minimálně, vzájemné reference ne příliš pozitivní, NNO nyní spolupracuje se ZŠ praktickou Kaštanová)
Přítomnost TSP	<u>Ano</u> (NNO)
<b>Porovnání s ostatními školami</b>	
Absence	Spíše vyšší u Romů i neromů, relativně malé diference
Prospěch	Spíše podprůměrný u Romů i neromů, relativně menší diference mezi Romy a neromy
Propady	Spíše nižší četnost
Odchody do speciálních škol či tříd	Téměř žádné

## Analýza postojů a vzdělávacích potřeb romských dětí a mládeže

### **ZÁKLADNÍ ŠKOLA BŘÍZOVÁ**

Velikost obce	cca 2 000 obyvatel
Typ školy (vzdělávací program)	Základní škola (základní škola)
Možné alternativy pro žáky	Jediná škola v obci, alternativou je pouze dojíždění do některé školy v blízkém městě (volí ji část <u>neromských</u> žáků, romští žáci pouze v případě, že rodiče souhlasí s přeřazením do ZŠ praktické).
Celkový počet žáků školy a jeho vývoj v posledních čtyřech letech	340 – <u>souvislý pokles</u> z 405
Podíl romských žáků a jeho vývoj v posledních letech	13 %, tj. 45 žáků Podíl mírně vzrůstá, počet <u>neromů</u> mírně klesá (někteří rodiče raději vozí své děti do školy v blízkém městě)
Sociální prostředí romských žáků	Dvě větší sociálně vyloučené lokality
Celkový počet tříd, z toho speciálních tříd	17 tříd, žádná speciální třída
Průměrný počet žáků na třídu a na učitele	22 žáků na třídu / 15 žáků na učitele
Přípravný ročník	<u>Ne</u> (ani v minulosti) – uvažují o tom (nenaberou však potřebný počet dětí)
Asistent pedagoga	1 AP na plný úvazek (neromka – Romy dobře přijímaná) – cca 2 roky Působí pouze na 1. stupni (potřebovali by AP i na 2. stupni, nejsou ale peníze).
Doučování	<u>Ano</u> – denně doučuje AP. (Před několika lety projekt doučování ve spolupráci s NNO.)
Volnočasové aktivity	Kroužky (krom jiného speciální kroužek pro romské děti) Dílny (NNO)
Poradenství	<u>Ne</u>
Přítomnost NNO	1 NNO
Přítomnost TSP	<u>Ne</u>
<b>Porovnání s ostatními školami</b>	
Absence	Vysoce nadprůměrné u Romů, průměrné u neromů, vysoké diference
Prospěch	Podprůměrný u Romů, nadprůměrný u neromů, vysoké diference
Propady	Vysoká četnost (zejména první třída)
Odchody do speciálních škol či tříd	Podprůměrná četnost

### Analyza postojů a vzdělávacích potřeb romských dětí a mládeže

#### ZÁKLADNÍ ŠKOLA VRBOVÁ

Velikost obce	cca 2 000 obyvatel
Typ školy (vzdělávací program)	Základní škola ( <u>základní škola</u> , <u>zvláštní škola</u> /speciální třídy/, pomocná škola /integrování žáci/)
Možné alternativy pro žáky	<u>Jediná škola v obci</u> , alternativou je pouze dojíždění do některé školy v blízkém městě (volí ji významná část zdejších <u>neromských</u> žáků 2. stupně, nikoli romští žáci).
Celkový počet žáků školy a jeho vývoj v posledních čtyřech letech	185 – <u>souvislý pokles</u> z 214
Podíl romských žáků a jeho vývoj v posledních letech	50 %, tj. cca 90 žáků
Sociální prostředí romských žáků	Velká sociálně vyloučená lokalita obývaná více než 500 Romy. Do obce přišli počátkem 80. let ze Slovenska (za účelem práce v hnědouhelných dolech).
Celkový počet tříd, z toho speciálních tříd	12 tříd, z toho 3 speciální třídy
Průměrný počet žáků na třídu a na učitele	15 žáků na třídu / 8 žáků na učitele
Přípravný ročník	<u>Ne</u> (ani v minulosti) – neuvažují o tom (součástí zařízení je MŠ)
Asistent pedagoga	<u>3 AP</u> (neromové) – jeden cca 5 let, ostatní kratší dobu 2 AP se věnují žákům se sociálním znevýhodněním na prvním stupni a ve speciálních třídách na 2. stupni, 1 AP žákovi s Downovým syndromem. S rodinami AP nepřicházejí do styku.
Doučování	<u>Ne</u> (poskytovali dříve, ale nebyl zájem)
Volnočasové aktivity	Družina Kroužky zajišťované obecní TSP (od letošního roku) TJ Sokol Chystány volnočasové aktivity ve spolupráci s NNO z blízkého města (od letošního roku)
Poradenství	<u>Ne</u> (pouze logoped)
Přítomnost NNO	<u>Ne</u>
Přítomnost TSP	<u>1 TSP</u> (pod obecním úřadem)
<b>Porovnání s ostatními školami</b>	
Absence	Průměrné u Romů, menší diference
Prospěch	Průměrné u Romů, spíše podprůměrný u neromů, spíše nižší diference
Propady	Průměrná četnost (zejména první třída)
Odchody do speciálních škol či tříd	Vysoká četnost (zejména první třída – speciální třídy)