

Š Příroda v Národním parku Šumava

*Příroda nezačíná tam, kde končí lidská intervence.
Příroda je výsledkem specifických, nákladných
a sofistikovaných zásahů.*

TEREZA
STÖCKELOVÁ

Spor o Národní park Šumava, zejména o zvládnání kůrovce na jeho území, se vede už řadu let.¹ Zapojilo se do něj množství aktérů – od Správy národního parku přes Ministerstvo životního prostředí, celostátní média, nejrůznější odborníky až po Hnutí Duha. V jeho průběhu se spotřebovalo množství papíru, emocí, energie intelektuální i organizační. Tento text nabízí několik sociologických pozorování, která se zaměřují na implicitní pojetí přírody v rámci sporu. Podíváme-li se pozorně na pozice jednotlivých stran, najdeme u všech zúčastněných velmi podobný vzorec zacházení s přírodou, který do jisté míry předurčuje odpověď na otázku, jak a kdo může spornou situaci na Šumavě řešit. Jaké důsledky by pro tuto situaci mohla mít určitá změna právě v pojetí přírody?

Porosty, nebo procesy? V každém případě příroda!

Klíčovým prvkem sporu o postup proti kůrovci v Národním parku Šumava jsou otázky, co je přirozené či přírodní, jak přirozenost nastolit a co má vlastně národní park chránit. V nařízení vlády ČR č. 163/1991 Sb. o zřízení Národního parku Šumava čteme: *Posláním národního parku je uchování a zlepšení jeho přírodního prostředí, zejména ochrana či obnova samořídících funkcí přírodních systémů, přísná ochrana volně žijících živočichů a planě rostoucích rostlin, zachování typického vzhledu krajiny, naplňování vědeckých a výchovných cílů, jakož i využití území národního parku k turistice a rekreaci nezhoršující přírodní prostředí (§2, odst. 1). Do 1. zóny (přísná přírodní) se zařazuje území s nejvýznamnějšími hodnotami v národním parku, zejména přirozené nebo málo pozměněné ekosystémy vhodné pro rychlou obnovu samořídících funkcí ekosystému a omezení lidských zásahů do přírodního prostředí k udržení tohoto stavu (§4, odst. 2).*

Uvedené formulace nedefinují konkrétní management národního parku, i když v roce 1991, kdy se park vyhlášoval, o něm na Ministerstvu životního prostředí jistou představu měli. Tehdejší ministr Ivan Dejmal o té době dnes, již v kontextu polemiky o zásazích proti kůrovci,

říká: *...museli jsme po pravdě říct, že skutečně nedotčených míst je tam velmi málo. V té době jsme rozhodně nepočítali s tím, že na Šumavě budeme hned vyhlášovat bezzásahovost. K té se dalo na některých místech přejít během – dejme tomu – deseti let, někde během padesáti, někde až v příštím obmýtí – to je horizont dvou set let. Z dnešního pohledu se praxe v prvních letech po vyhlášení parku jeví jako nekonzistentní a rozkolísaná. Vydávají se ministerské výjimky povolující kácení v 1. zóně. V roce 1994, kdy se stal ředitelem správy parku Ivan Žlábek, se 1. zóna redukovala, měla však zůstat striktně bezzásahová. O dva roky později v rozhovoru pro časopis Šumava I. Žlábek řekl: *Původní lesy se vyskytují jen v některých lokalitách NP, v jeho prvních zónách, a dosud kalamitám dobře odolávají. Mimo území zóny se má ovšem začít konsekventně zasahovat. Porosty v nejpřísněji chráněné 1. zóně považovali za hodnotné všichni, ale když se začalo diskutovat o konkrétním managementu tohoto území, ukázalo se, že obecně shodné hodnocení zakládá odlišné postoje.**

Ukažme si to na případě Trojmezské, kde r. 1999 udělilo Ministerstvo životního prostředí kvůli kůrovci výjimku z bezzásahového managementu. V srpnu a září uspořádalo Hnutí Duha na území této zóny blokádu, v jejímž průběhu se spor vyhrotil.

● Podle lesního inženýra Radomíra Mrkvy najdeme na Trojmezské unikátní, nikoli však přirozený les: *...V případě přirozeného vývoje by zde již byl bohatý podrost smrku spolu s jeřábem, protože v tomto věku by již patrně docházelo k rozpadu lesa a vzniku následného porostu. [...] Jeřáb zde není, protože ho v minulosti permanentně skoušela přemnožená jelení zvěř. Smrky v korunách žloutnou, mají příznaky dlouhodobého poškození imisemi, a jsou proto oslabené. [...] Zjišťujeme ale, že v celém systému není – až na chování lýkožroutů – nic přirozeného. Je zřejmé, že tak jako v mnoha jiných případech bude nutno přirozené procesy, byť s minimální lidskou intervencí, teprve nastartovat nebo usměrnit. [...] Pochopitelně je možné nechat vše samovolnému vývoji, nebyl by to ale vývoj přirozený. (R. Mrkva 1999)*

● Hnutí Duha popisuje situaci jinak. *Správa parku se rozhodla zasáhnout proti přírodě i v pralesovitých a ostatních přirozených lesích, jejichž rozpad pomocí kůrovce je součástí cyklu obnovy, píše J. Bláha (1999), vedoucí programu Lesy Hnutí Duha. Klíčové heslo výzvy k blokáde Trojmezské je toto: *Zatímco však po žiru kůrovce zůstává prales pralesem, motorové pily jej ničí navždy. Ve společném Prohlášení ředitelů Botanického a Entomologického ústavu Akademie věd ČR a vedoucího kampaně Hnutí Duha čteme toto: *Bezzásahovost prvních zón je základním atributem národního parku. V jiném textu Hnutí Duha sice přiznává, že přirozenost těchto ekosystémů není stoprocentní, je to ovšem skutečnost, kterou je třeba vytknout před závorku a která rozhodně nepatří do výzvy k blokáde. *Nebo abychom se vyhnuli bezpředmětným diskusím o původnosti pralesů: Z toho, co u nás lesníci ještě nestačili přeměnit na smrkové monokultury, má Trojmezská v pásmu klimatických smrčů k pralesu nejbližší (J. Bláha 1999). Aktivisté se soustřeďují mnohem více****

Horská kulturní
smrčina. Snímek
© Miloš Anděra

Mgr. Tereza Stöckelová (*1977) vystudovala Fakultu sociálních věd UK v Praze. V Centru pro teoretická studia UK a AV ČR se nyní podílí na výzkumném projektu „Praxe veřejné vykazatelství v současné Evropě“, v jehož rámci studuje možnosti účasti občanů a laiků v environmentálních sporech. Jako doktorandka na Fakultě sociálních věd UK pracuje na výzkumu vědy a politiky geneticky modifikovaných organismů a potravin v České republice.

¹) Viz též Vesmír 82, 250, 2003/5 a 82, 364, 2003/7.



Plochy mrtvého lesa pod Luzným.
Snímek © Miloš Anděra

na obranu „pralesovitosti“ a „přirozených procesů“ než konkrétního porostu.

● Igor Michal, lesník a ekolog, místopředseda Společnosti pro trvale udržitelný rozvoj, byl přesvědčen, že do 1. zóny se zasahovat nemá, ovšem výsledkem si nebyl jist. Bezzásahovost pojímal jako experiment: *Děkyněsilné blokáde na Trojmezí tak vznikla příležitost vědecky nesporným způsobem zhodnotit nechtěný experiment v krajinné dimenzi, a to komplexním ekosystémovým sledováním důsledků standardní asanace kůrovce na Smrčíně [další lokalitě první zóny] a spontánního vývoje přírodního lesa na Trojmezí.*

● Správa NP Šumava věděla, že její rozhodnutí vyvolá v každém případě polemiku. V její „Žádosti o vydání souhlasu k zásahům proti škůdcům a k opatření v případech mimořádných okolností a nepředvídaných škod“ z 10. 2. 1999 najdeme argument: *Při současné globální antropické zátěži, oslabující přirozenou odolnost lesních ekosystémů, se kůrovec stává nebezpečným destruktivním faktorem, ohrožujícím plnění funkcí lesů na rozsáhlých územích NPS.* V oficiálním „Rozhodnutí k zásahu v 1. zónách NP Šumava“, které potom Správa parku vydala, čteme: *Zásah má tedy základní cíl zpomalit rozpad ekosystému a umožnit přírodě rychlejší přirozenou obnovu lesa.*

Shrňme: Odpůrci kácení a udělování výjimek v 1. zóně kladli důraz na „přirozené procesy“, které je třeba chránit, proponenti zásahů z lesnických kruhů zdůrazňovali

ochranu porostů. Správa parku mezi těmito pozicemi balancovala. S adjektivy přirozený, přírodní, původní nebo pralesovitý však operovaly ve své argumentaci všechny strany. Opírají se o ni, relativizují ji, přisuzují ji procesům či porostům. A zejména se o ni horlivě přou. Skutečnost, na kterou chci upozornit, je ovšem ta, že ať už je to vlastnost současným šumavským ekosystémům 1. zóny připisována či nikoliv, referuje k určitému ideálnímu stavu světa bez člověka, bez společnosti. Na tom se všichni implicitně shodují. Úběžníkem národního parku je (obnovený) původní stav. Předmětem sporu je právě ten původní stav – jak vlastně vypadal a jak ho nastolit.

Zrození a udržování národního parku

V různých publikacích si lze přečíst, jak postupovali zakladatelé CHKO Šumava (předchůdkyně NP). Podporu získávali prostřednictvím stovek dopisů, které rozesílali institucím i jednotlivcům. Shromáždili potřebné podklady, vytyčili hranice oblasti, zanesli je do map a předložili Ministerstvu školství a kultury. V nákladu 1000 výtisků začal vycházet „Zpravodaj“ s německým resumé článků (posílal se do západního Německa). Na Tříjezerní, Chalupské a Jezerní slati byly vybudovány povalové chodníky, vznikla železnorudská naučná stezka atd. Zkrátka „divoká příroda“ chráněné oblasti by nevznikla bez intervencí. Jaké typy hranic se v této souvislosti relativizují?

■ Hranice mezi společností a přírodou, sociálními a naturálními. Neplatí čím méně společností, tím více přírody, ale naopak: čím více lidské aktivity, tím více přírody. A nejde jen o aktivitu vůči „přírodě“. Je třeba získat jak sociální aktéry, tak aktéry naturální – jak těžařské firmy a turisty, tak kůrovce.

■ Hranice mezi reálným a diskurzivním. Důležité bylo jak vytyčení území v terénu, tak jeho záznam do map. Mapy nejen obrazy situaci v terénu, ale také ji upevňují a činí ji závaznou. Například jen na základě map lze hájit hranice národního parku.

■ Hranice železné opony, která stejně jako hranice mezi přírodou a společností oddělovala, a retrospektivně stále odděluje, dva nesouměřitelné světy.

Bez popsanych investic by dnes na Šumavě „přirozený“ byl hospodářský les. Národní park proto není výsledkem absence zásahů a vyloučení společnosti, ale naopak systematické a nákladné intervence. Když pečlivě čteme samotný legislativní text, kterým se park zřizuje, najdeme spojení, které to vlastně říká explicitně: *přísná ochrana volně žijících živočichů a planě rostoucích rostlin* (§2, odst. 1 nařízení vlády ČR č. 163/1991 Sb.). „Nezasahovat proti kůrovci“, tak jak to požadují aktivisté, znamená lidskou intervenci stejně jako v případě asanací nebo standardního hospodářského režimu. Vypočítejme jen, jakou přímou aktivitu nejrůznějšího druhu si vyžádala blokáda Trojmezí, tedy „bezzásahovost“ v jediné lokalitě NPS. Vědecké studie, sepsání a rozšíření výzev, komunikace s novináři, příprava a vyvěšování transparentů, přivazování se ke stromům, pětky s lesními dělníky. Tohle všechno k Trojmezenskému „prale-



Nahoře: Klimaxová smrčina

su“ už nevyhnutelně patří. Stěží lze tedy mluvit o zóně mimo společnost.

V této souvislosti si všimněme také oddílu managementu lesních ekosystémů v „Plánu péče o NPS“, přijatém na Ministerstvu životního prostředí v prosinci 2002 (viz dvojstranu

90–91). Cíl, který si Správa NPS klade, je *posílení přirodnosti území postupným snižováním lidské intervence, zejména v lesních ekosystémech.* Na mnoha místech ovšem Správa intervence výslovně připouští – a nemůže jinak, protože Plán péče je plánem lidských intervencí. Budí však

... s. 93

Dole: Zimní Otava. Oba snímky © Miloš Anděra



Blokáda Trojmezenského pralesa nad Plešným jezerem r. 1999. Snímek © Petr Hajner, Hnutí Duha



Ochrana šumavských lesů

Tabulku připravila Pavla Loucká,
layout © Pavel Hošek,
tabulka © Vesmír

Šumava – pohoří na jihu Čech (na hranici s Rakouskem a Německem), které se prostírá od průsmyku u Dolního Dvořiště (jihovýchodně od Vyššího Brodu) až k průsmyku Všerubskému (jihozápadně od Kdyně). Historicky je doloženo již v řeckého geografa, matematika a astronoma Klaudia Ptolemaia (asi 90–165 n. l.) pod názvem *Gambreta* či *Gabreta*. Bavorští Němci nazývali toto pohoří *Nordwald* (Severní les). Češi po dlouhou dobu tyto hory nepojmenovávali, říkali jim prostě *Les* (viz Kosmovu kroniku), teprve v Dalimilově kronice (ze 14. stol.) je užito pojmenování *Bavorský les*. Jméno *Šumava* se objevuje až u A. Bonifilho v díle „*Rerum Hungaricum*“ (1565), a pak u P. Stránského (r. 1643) s výkladem, že naši lidé tak pohoří nazývají „podle šumu větrů“. Také B. Balbín (r. 1679) zmiňuje, že se *Silva Gabreta* český jmenuje *Šumava* a že se táhne „od krajiny chebské až k městu Sušici“. Český název pohoří má zřejmě původ v praslovanském slově *šuma* – hvozd, hustý les.

Lidská činnost a lesy (viz mapu)

11. stol. Osídlováno podhůří Šumavy. Vegetace je dosud zhruba taková jako před 3000 lety.

16. stol. Osídlovány horské partie. Kolonisty (české i německé) sem přivádí zájem o těžbu zlata, stříbra, železné rudy. Důlní činnost znamená velkou spotřebu dřeva jak pro doly samotné, tak pro hutě, v nichž se topí výhradně dřevem.

Konec 16. stol. Vznikají další železné hutě, hamry a sklárny, spotřeba dřeva roste. K tavení skla je třeba potaš (uhlíčitán draselný), k jejíž výrobě se používá dřevěný popel javorů, jasanů, buků, jedlí, později i smrků.

2. pol. 17. stol. Těžba dřeva proniká výše do hor, vznikají dřevařské osady Zvonková, Srní, Pomezí, Filipova Hut.

2. pol. 18. stol. Mohutná dřevařská kolonizace Šumavy.

Konec 18. stol. Schwarzenbergové stavějí plavební kanály (Schwarzenberský, Vchynicko-tetovský), které umožňují rychle a levně dopravovat dřevo do řeky a po ní dále na trhy.

Začátek 19. stol. Lesník František Matz zavádí taxaci – vyměření lesů a stanovení maximální hranice roční těžby.

40. léta 19. stol. Zavádění holoseči urychluje úbytek některých dřevin v porostu, zejména jedle a buku. Holosečně velkoplošné hospodářství, spojené s pastvou v lesích, vysekáváním mlází a hrabáním hrabanky, znemožňuje přirozené zmlazování původních dřevin. Mízí dub i buk, začínají převládat smrkové porosty. Mělece kořenující smrky se stávají obětí větrných kalamit. Holiny se zpočátku zalesňují sazenicemi ze semen původního šumavského smrku, později jsou však doplňovány sazenicemi odjinud. „Cizí“ smrky nejsou v drsných podmínkách dostatečně odolné.

1868–1878 V důsledku polomů a přemnožení lýkožrouta smrkového na Šumavě odtěženo odhadem 4,5–7 milionů m³ smrkového dřeva.

Historie ochrany šumavských porostů

1355 Karel IV. navrhuje zákoník *Majestas Carolina*, zahrnující ochranu hvozdů na česko-německých hranicích. Stromy nemají být káceny zbytečně, pokud káceny jsou, musí být vysazeny nové. Zákoník není přijat pro odpor šlechty.

1838 Jiří Bouquoy zakládá rezervace Žofínský prales a Hojná Voda v Novohradských horách.

1858 J. A. Schwarzenberk zakládá na návrh lesníka J. Johna rezervaci Boubínský prales.

1911 Dr. Jeřábek bezúspěšně navrhuje na zemském sněmu zřízení národního parku Šumava.

1923 Vzniká rezervace Bukovská slat u Knížecích Plání.

1933 Vyhlášena státem 31. prosince ochrana mnoha rezervací Šumavy, např. Trojmezí hory s Plešným jezerem a rašeliniště Jezerní slat u Kvildy či Rokytská a Mlynářská slat na Modravsku.

1948 Vyhlášena ochrana Mrtvého luhu (nad soutokem Teplé a Studené Vltavy).

1942 Zamítnut návrh na zřízení parku na česko-bavorsko-rakouském pomezí.

1946 Provolání Julia Komárka „Poslední příležitost pro národní park“.

1958–1963 Skupina Ochranského průzkumu pod vedením Ladislava Vodáka zpracovává projekt velkoplošné ochrany Šumavy.

1963 Vyhlášena Chráněná krajinná oblast Šumava.

1970 V Německu vyhlášen Národní park Bavorský les.

1990 Šumava vyhlášena biosférickou rezervací UNESCO.

1991 Vyhlášen Národní park Šumava.

1997 Národní park Bavorský les rozšířen.

Z Plánu péče o NPŠ

(přiját MZP ČR v prosinci 2000)

Pro zachování genofondu *in situ* v NPŠ jsou nejdůležitější genové základny, které jsou v NP Šumava totožné s 1. zónami, přesto se ne vždy jedná o původní populace! Proto bude nutné:

- Provést přesnou evidenci zbytků přírodních populací všech významných druhů lesních dřevin, zejména smrku, buku, jedle a kleny, ale také borovice a jilmu.
- Původnost takových populací doložit historickou dokumentací jejich vzniku a dlouholetého pěstování na základě studia archivních materiálů a historických LHP.
- Ověřovat původnost takových populací s využitím poznatků klasické i molekulární genetiky. Při tom využívat kapacity vlastní elektroforetické laboratoře v Kasperských Horách, využívající izoenzymových a později také DNA markerů. (s. 70)
- V případě akutního ohrožení existence původní populace založit populaci umělou v *ex situ* podmínkách jako semenný sad (klonový archiv) a clevědomou péčí navrácet takto pěstovaný genetický materiál, primárně generativního původu, na původní stanoviště. Zachování genofondu *ex situ* je nutné vždy chápat jen jako komplementární řešení podpory genofondu v místě přirozeného výskytu jednotlivých populací.

● Umělé populace, semenné sady, zakládat s využitím metod heterovegetativního rozmnožování (roubování) a autovegetativního rozmnožování (řízkování) geneticky nebo fyziologicky nejhodnotnějších jedinců. V případě dobře zvládnuté technologie pro danou dřevinu využívat v přiměřeném rozsahu metod rozmnožování technologiemi *in vitro*. Se zřetelem na rizika zúžení diverzity genofondu využívat vegetativní metody množení pouze jako doplněk a v omezeném rozsahu vylučující toto nebezpečí.

● Součástí zachování genofondu *ex situ* je také založení smíšeného klonového archivu všech domácích dřevin Šumavy v 6 ha areálu na Rokyti, který bude provozován formou arboreta přístupného veřejnosti.

● Zálohování osiva dlouhodobě skladovatelných druhů dřevin v mrazících boxech. Nezbytnou součástí těchto projektů je dokonalá evidence veškerého materiálu. (s. 70–71)

Který šumavský les je původní?

Před 1,8–0,01 milionu let (pleistocén, období prolínání glaciál). Silné ochlazení zcela vytlačilo teplomilnou třetihorní květinu, např. rody *Tsuga* (*Tsuga*), *Taxodium* (*Magnolia*), *Illicioidium* (*Liriodendron*), *ambrovi* (*Liquidambar*), *lapina* (*Pterocarya*), *tupela* (*Nyssa*) aj. V glaciálech převládala nízké vrby (*Salix*) a břízy (*Betula*), v interglaciálech opakovaně pronikaly dřeviny připomínající dnešní stav, např. borovice (*Pinus*).

Před 10 000 lety (počátek holocénu, preboreál). Pevládaly březoborové lesy. Před 9000 lety (boreál, sušší období středního holocénu). Do březoborových lesů proniká teplomilnější líska (*Corylus*).

Před 8000 až 6000 lety (starší atlantik, teplé a vlhké období středního holocénu). V důsledku oteplení stoupá podíl listnáčů: dubu (*Quercus*), jilmu (*Ulmus*), jasanu (*Fraxinus*) a lípy (*Tilia*). Z jedličnanů přistupuje smrk (*Picea*), který zčásti vytlačuje lísku a později i borovici. Líska zůstává zachována pouze na místech, kde se koncem tohoto období objevuje buk (*Fagus*). Jako poslední přichází na Šumavu jedle (*Abies*).

Před 3000 lety (konec subboreálu, teplota zhruba jako dnes). Lesy podhůří jsou tvořeny doubravami, na přechodu k horám převládají buky, jedle, smrky, místy dub a lípa, na vlhkých místech rašelinné smrčiny. Na horách (ve výšce 600–1100 m n. m.) rostou smíšené horské lesy, zastoupené hlavně květnatými bučinami (podsvaz *Eu-Fagenion*). Stromové patro vedle buku tvoří jedle a smrk, v menší míře často zimolez černý (*Lonicera nigra*), a lýkovec jedovatý (*Daphne mezereum*). Bohatě je bylinné patro (odtud název bučiny). Na strmých svazích se vyskytují suťové lesy – jilmové javořiny (svaz *Tilio-Acerion*). S horním okrajem květnatých bučin (od 1000 m n. m.) se prolínají druhově chudší kyselé bučiny, které tvoří (cca ve výšce 1200 m n. m.) přechod k horským smrčinám (svaz *Piceion excelsae*). Jejich stromové patro tvoří výhradně smrk (*Picea excelsa*) s řídko vtroušeným jeřábem ptačím (*Sorbus aucuparia*), bylinné patro je druhově chudé. Druhým rozšířeným typem jsou rašelinné a podmáčené smrčiny (podsvazy *Sphagno-Piceetum* a *Mastigobryo-Piceetum*). Těto šumavské vegetace se dnes říká **původní**.

Plocha Šumavy v ČR s podhůřím 2573 km²
Plocha vlastního pohoří v ČR 1671 km²
CHKO Šumava 1630 km²
NP Šumava 690 km²
Nejvyšší vrchol na české straně Plachý 1378 m n. m.
(Úplně nejvyšší je Grosse Arber 1456 m n. m.)
Střední výška pohoří 921,5 m n. m.
Délka pohoří 113 m
Průměrná šířka pohoří (bez podhůří) 15–20 km
Geologické složení: silně metamorfované krystalické horniny moldanubika (ruly a pararuly, svorové ruly a svory, ortoruly a granulity a migmatity), jimiž pronikla tělesa hlubinných magmatitů moldanubického plutonu (žuly a granodiority).



Zlatorudný mlýn podle Agricoly (1556)

LEGENDA K MAPĚ

- Chráněná krajinná oblast Šumava
- 1. zóna Národního parku Šumava
- 2. zóna Národního parku Šumava
- 3. zóna Národního parku Šumava
- Národní park Bavorský les (Německo)
- klíčové zóny NP Šumava

- dnešní obec
- doložené hamry
- ⊙ sklárny založené ve 14.–17. století
- ▲ železné hutě
- ▣ středověké hrady
- ▲ nejvýznamnější šumavské jeskyně

NEROSTNÉ SUROVINY

- ložiska nerudných surovin
- + rýžoviště zlata
- ložiska rud
- ▲ ložiska rašeliny

— státní hranice

5 km

sever

Zóny Národního parku Šumava

- 1. zóna** – přísná přírodní, 9000 ha: rašeliniště, smíšené a smrkové lesy, reliktní bory, suťové lesy; cílem je zachovat genofond původních populací všech druhů lesních dřevin a vytvořit podmínky pro jejich další, pokud možno přirozený vývoj.
- 2. zóna** – řízená přírodní, 57 000 ha: člověkem pozměněné lesní a zemědělské ekosystémy.
- 3. zóna** – okrajová, 2800 ha: oblasti osídlené, zemědělsky kultivované.

klíčová území (zákaz vstupu mimo cesty) – cíl: ochrana ohrožených druhů

LITERATURA

- M. Anděra, P. Zavřel a kol.: Šumava. Příroda – historie – život, Basot, Praha 2003
J. Kos, M. Marsálková: Chráněná území České republiky, Agentura ochrany přírody a krajiny ČR, Praha 1997
L. Olivová-Nezbedová a kol.: Pomístní jména v Čechách, Academia, Praha 1995
J. Demek a kol.: Zeměpisný lexikon. Hory a nížiny, Academia, Praha 1987
J. Jeník a kol.: Biosférické rezervace České republiky, Empora, Praha 1995



Souše nad Obrím zámek
Snímek © Miloš Anděra

dojem, jako by po dosažení žádaného „přírodního“ stavu bylo možné s aktivitou skončit a území předat přírodě: *Návrh plánu péče je výsledkem složitějšího hledání vnitřního i vnějšího konsenzu, zejména ve vztahu k managementu lesních ekosystémů. Nevyčerpává všechny možnosti jejich aktivního ovlivňování k dosažení stavu blízkého přírodě.* Jaké kroky chce správa podniknout? Současná kalamitní situace se do určité míry připisuje monokulturálnímu charakteru porostů. Důležitým cílem je tedy restaurace původní druhové skladby,² na které se ovšem zcela klíčovým způsobem mají podílet archiv, elektroforetická laboratoř, mrazicí boxy, markery DNA nebo technologie rozmnožování *in vitro*. Když vezmeme tyto „pouhé technologie“ vážně, musíme říci, že příroda má historii, do níž od určité doby patří i laboratoře, vědci a nejrůznější rafinovaná technika.

A o co jde vlastně aktivistům?

Jestliže se nenecháme strhnout rétorikou výzev k blokáde a titulky novinových článků, zjistíme, že i ekologům jde nejčastěji spíše o určité uspořádání přírody a společnosti než o „nedotčenou přírodu“. Například jádrem právních dokumentů Hnutí Duha (zmiňme Vyjádření k řízení věci vydání souhlasu k zásahům proti škůdcům ve vybraných 1. zónách ochrany přírody NP Šumava – žádost o přerušení řízení, jaro 2000) jsou spory o jednotlivé vytěžené stromy, o rozpory v dokumentaci nebo o metrové posuny hranice mezi zónami. Sledují se personální propojení mezi různými institucemi, která zpochybňují nepodjatost konkrétních rozhodnutí. Zkoumají se techniky dovozu lapáků s ohledem na možné poškození půdního povrchu. Hlídá se biotop sokola stěhovavého. Souhlas k zásahům byl pro rok 2000 udělen, řízení na základě žádosti Hnutí Duha přerušeno nebylo. Lze však říct, že byly kroky hnutí veskrze neúspěšné? Správa parku musí mnohé body objasňovat, musí obhajovat svoji pozici i míru detailů, které jsou pro dané rozhodnutí relevantní. Výzva k blokáde založená na velkých slovech se zdá být v konkrétních výsledcích úspěšnější, alespoň aktivisté ji tak hodnotí. Podle nich blokáda skončila úspěšně: *Zachování kontinuity přírodních procesů zabránilo zničení Trojmezského pralesa, zamezila odlesnění sutových svahů a vzniku holin, které by dále rozšiřoval vítr* (dokumentováno snímkem bezútesné holiny z 2. zóny). *Posunula diskusi o koncepci národního parku a existenci bezzásahových území do veřejného povědomí.*

Koho výzva k blokáde přesvědčila a k čemu? S jistotou přes 200 lidí k tomu, aby se jí aktivně zúčastnili. Blokáda jistě spor zviditelnila ve veřejném povědomí, ovšem ve svých důsledcích mohla působit jen krátkodobě. Ačkoli se čistý důraz na ochranu přírody (vůči společnosti) může na první pohled jevit jako silný argument, je ve své kategoričnosti velmi zranitelný, a navíc z potenciální koalice vylučuje všechny ty, kteří mohou mít jiné důvody stát vůči Správě parku v opozici.

Příroda jako kolektivní experiment

Aktivisté vydávají blokádu Trojmezí za pokus zabránit invazi společnosti do (kousku)



přírody. Možná by se ale dala interpretovat i jinak, např. jako experiment, jak je možné různé sociální a naturální aktéry propojovat. Jak lze na území národního parku uspořádat kůrovce, globální klimatické změny, turisty a ekonomické zájmy. Citujme čtyři zajímavá vyjádření k Trojmezí (pocházejí od tří vyzvatelů k blokáde a jednoho pěstebního inženýra):

- *Zatímco na ostatní ploše NP bychom měli pečlivěji než dnes udržovat hygienu lesa, v 1. zónách bychom měli dokonce uznat za druhořadou otázku, v jakých časových rozpětích zde vznikne nová generace lesa a bude-li výsledkem spontánní sukcese les vyhovující našim proměnlivým potřebám či nikoliv.* (I. Michal 1999)
- *Mají-li národní parky nějaký opravdu závažný význam, je to útočiště pro ohrožené druhy, které zde bez rušení člověkem dosahují takové vitality, že se zdají přežít i zatím největší katastrofu ve své historii, kterou je přítomnost člověka na této planetě.* (K. Kaňák 2000)
- *Snad nikdo nepochybuje o tom, že kůrovec je škůdce. Jenže pojem škůdce je pojem hospodářský, nikoli ekologický. Škůdcem je v hospodářském lese a ne v národním parku a už vůbec ne v pralesi. V pralesi má svoje místo stejně jako smrk.* (M. Vlašín 1999)
- *Uvědomuji si, že můj návrh není z hlediska lesnického odpovídající, ale doporučuji, aby vzhledem k poslání NP, kterým je mimo jiné i ochrana přírodních procesů, byl realizován se všemi riziky. Pokud se projeví tato teorie neschopná, je třeba již v tomto směru přestat experimentovat. Rizika spojená s lesnickou praxí jsme již schopni posoudit ze zkušenosti lesníků v minulosti i současnosti v lesích hospodářských. Přírodním procesům jsme v tomto rozsahu zatím možnost v delším časovém období nedali.* (P. Ješátko, nedatovaný interní materiál Správy NPŠ).

Ve všech uvedených citacích je východiskem polarita přírody a společnosti. Národní park má být území *nerušené člověkem*, kde se maximálně omezí důsledky *člověkovy přítomnosti na planetě*, což umožní *spontánní sukcesí*. Uděláme

Demonstrace proti povolení „asanačních“ zásahů v prvních zónách parku před budovou Správy Národního parku Šumava ve Vimperku r. 2000.
Snímek © Petr Hajner, Hnutí Duha

2) Někteří kritici (např. I. Michal) ovšem namítali, že nejsou dostatečně brány v potaz globální klimatické změny a automaticky se předpokládá, že porosty budou schopny se změnám přizpůsobit.

pokus - odpoutejme citáty od schématu příroda versus společnost. Co zbude? Ztratili jsme jádro argumentu? Není co obhajovat? Naopak! Uvedené pasáže vybízejí k experimentům. Vzdejme se zaběhnutých představ, jak má vypadat les nebo co je kůrovec. Zkusme na určitých územích nechat běžet čas v jiných rytmech, než jsou v soudobých společnostech obvyklé. Dejme šanci živočišným a rostlinným druhům, byť nám mohou připadat nevýznamné. Vymežeme určitý prostor pro nestandardní uspořádání a sledujeme, co se děje a jak se mění identity zúčastněných. Tento přístup se vylučuje se suverenitou založenou na jistotě, že víme, jak věci jsou. Identity aktérů zůstávají stabilizované, a tedy definitivně popsateľné, a jejich chování předvídatelné, jen pokud trvá propojení do zažitého uspořádání. Rozvrhnout nové uspořádání znamená dát všem aktérům šanci změnit se a nově se projevit (viz rámeček „Adaptivní management“). Tenhle krok má jak aspekt utilitární, tak morální. Oba dva momenty najdeme i v kůrovcové kauze: Pro udržení národního parku se argumentuje jak poukazem k možnému genofondovému potenciálu a zdroji poznání, tak morálním apelem ocenit hodnotu bez ohledu na naše cíle.

Národní park není nové uspořádání přírody, na které by měla mít monopol věda nebo odborníci. Národní park zahrnuje, uspořádává a nově propojuje smrk ztepilý, kůrovce, turisty, místní obyvatele, dřevozpracovatelské podniky a vlastníky sousedních lesů v Rakousku. Všimněme si, že odvolávání se k přírodě je do značné míry tautologické. Národní park má být laboratoř, kde se věda učí, jak fungují přírodní procesy, zároveň je to však autorita vědy, která má vyhlášený 1. zónu jako přírodního území zaštitit. Tautologie ovšem mizí, když přijmeme perspektivu kolektivního experi-

mentu: Na základě určitého širšího konsenzu rozvrhneme experimentální uspořádání zahrnující přírodní i sociální aktéry a začneme se učit, jaké důsledky a identity vytváří.

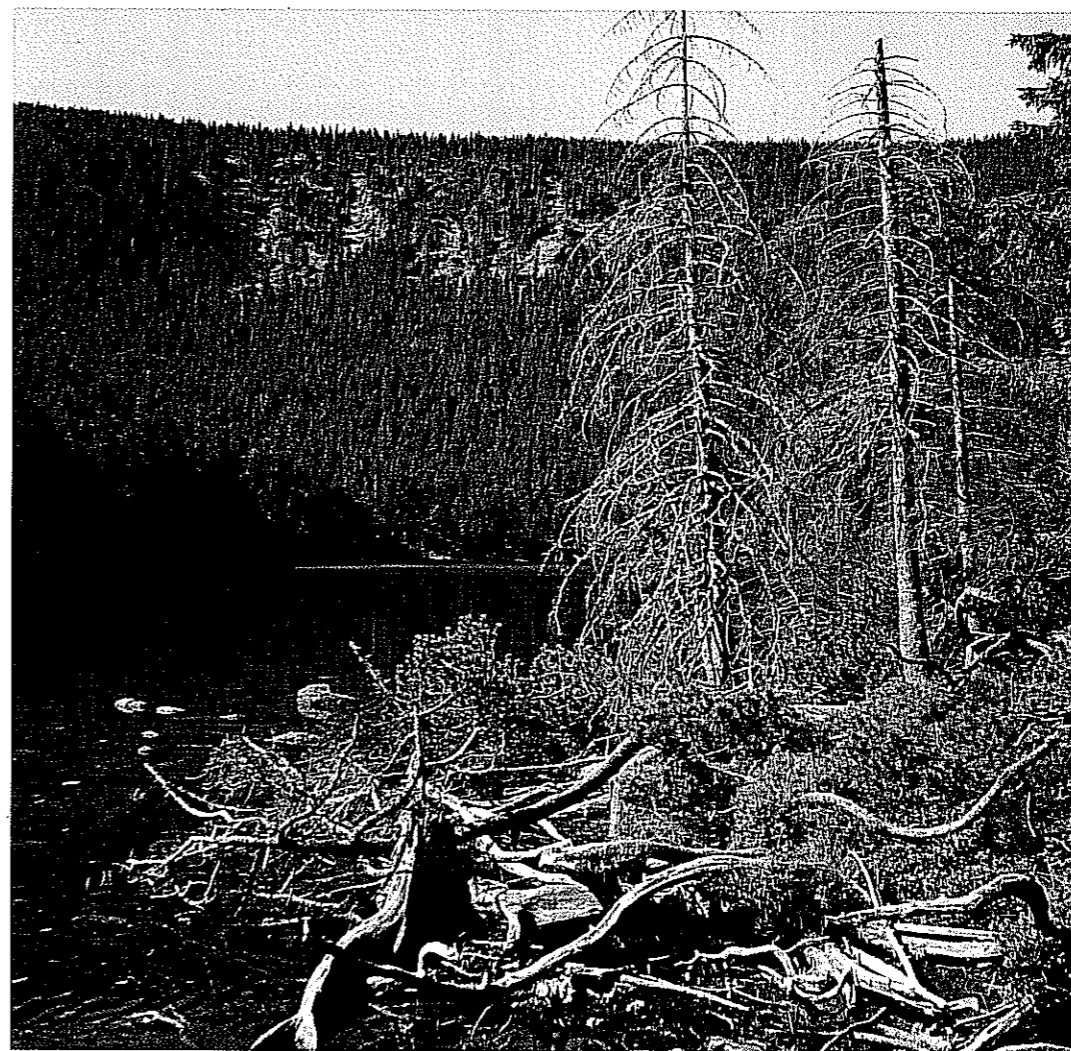
Za Šumavu demokratičtější

Vytvořit přírodu národního parku vyžaduje velké úsilí. Tyto zásahy lze pozorovat na každém kroku. Nehledali jsme je v zákoutích, jsou veřejné, legitimní, nevyhnutelné. Jediné, co jsme museli udělat, je vzít je vážně. Vystříhat se klíčové figury moderního rozumu, který na ně, když se mu tu hodí, strategicky zapomene. Učebnicovým příkladem je Plán péče, který po desítkách stran návrhů a rozborů intervencí končí takto: *Cílem je vytvoření širokou veřejností obecně přijatelného turistického produktu NP Šumava založeného na přírodních a kulturně historických aspektech se značkou romantická (v plném významu slova) horská oblast s vysokou přírodní krajinnou hodnotou a unikátními ekosystémy, oprostěná od komerčního turizmu. Nabízeny jsou především přírodní tematicko-poznávací oddechové formy turizmu v ústraní lidských vymožeností.*

Navrhují, abychom naopak vzali vážně skutečnost, že národním park je grandiózní lidskou vymožeností. Příroda nezačíná tam, kde končí lidská intervence. Příroda je dnes výsledkem specifických, nákladných a sofistikovaných zásahů. Kategorický imperativ „nezasahovat!“ je nereálný. Na Šumavě nestojíme před rozhodnutím, zda zasahovat či nezasahovat, ale jak zasahovat. Žádnou pozici (ani pozici ekologických aktivistů) nelze dnes přesvědčivě obhajovat odkazem k hodnotě původní a nedotčené přírody. Pro „bezzásahovost“ je třeba hledat jiné důvody. Eliminaci společenských či antropogenních vlivů totiž neznamená. Jakkoli se velká slova o původní přírodě a divočině mohou jevit jako silná a přesvědčivá výzbroj, domnívám se, že dnes své uživatele zrazují.

Udělat navrhovaný krok by znamenalo začít národní park pojímat více politicky, resp. otevřeněji politicky. Přestat konstituci národního parku vydávat za expertní úlohu rekonstrukce původního stavu a přiznat politický úkol vyjednávání o kolektivně sdíleném pořádku. Politika, před kterou evidentně nelze utéct a která se dnes objevuje pokoutně a ve formě politikaření, by se tak mohla o kousek demokratizovat. Nerealistická snaha očistit expertizu od politiky podle mě k řešení současného politicko-expertního sporu o Šumavu nepřispěje. Může ho leda prodlužovat a prohlubovat. Pokud připustíme, že v národním parku nejde (jen) o přírodu, ale vždy o určité uspořádání a propojení přírody a společnosti, vypadnou odborníci (ekologové, biologové, lesníci) ze hry? Rozhodně ne! A ani nepřestanou dělat většinu z toho, co dělali doposud. Na druhou stranu se však jejich pozice redefinuje.

Zaprve se proměňuje vztah vědecké reprezentace přírody (fakta) a politické reprezentace společnosti (zájmy, hodnoty). Tyto instance se prolínají časově, věcně, diskurzivně. Reprezentace přírody se neodehrává za zdi laboratoří, ale prolamuje se, často ve stavu sporu,



Čertovo jezero.
Snímek z roku 1983
© Stanislav Vaněk

CITOVANÉ ZDROJE

Bláha J.: Blokáda zachránila Trojmezský prales, Nika 20, 136-137, 1999

Hnutí Duha: Výzva k blokádě, www.hnutiduha.cz/publikace/tiskovky/1999.zip

Kaňák K.: Národní parky z jiného konce. Lesnická práce 11, 506-508, 2000

Krahulec F., Sehnal F., Bláha J.: Prohlášení ředitelů Botanického a Entomologického ústavu Akademie věd ČR a vedoucího programu Lesy Hnutí Duha 1999, www.hnutiduha.cz/publikace/tiskovky/1999.zip

Míchal I.: Výzva k občanské neposlušnosti a blokáda asanačních opatření v 1. zóně Národního parku Šumava „Trojmezská“, Veronica 6, 26-27, 1999

Míchal I.: Je o čem diskutovat? Přežije Šumava rok 2020?, Nika 21, 26-32, 2000/1

Mrkva R.: Kůrovec na Šumavě, revoltující mláďa a odborníci, Zemské noviny 19. 8. 1999

Stöckelová T.: Příroda jako kolektivní experiment: Případ managementu kůrovce v Národním parku Šumava, diplomová práce 2001, FSV UK Praha, http://www.cts.cuni.cz/~konopas/stupra/kurovec.htm

Vlašín M.: Obhájci kůrovce - ztroskotanci a samozvanci?, Veronica 1999/5

ADAPTIVNÍ MANAGEMENT

Nový pohled na ochranu přírody a na vztah přírody a společnosti není spekulativním výmyslem několika sociálních vědců. Sociologie přímo reflektuje a rozvíjí měnící se praxi v ochraně přírody. Koncem devadesátých let se objevila koncepce „adaptivního managementu“ (viz E. Rázgová, Vesmír 79, 146, 2000/3). V kontrastu s tradičním pojetím managementu, který detailně vypracuje dlouhodobý plán, a pak se jej snaží realizovat, jsou klíčovými prvky adaptivního managementu nejrůznější zpětné vazby - přiznává se nedostatek informací a proměnlivost živých systémů. Jde o experiment, který je neustále připraven korigovat nejen konkrétní kroky, ale i výchozí hypotézy a samotné cíle managementu. Podle E. Rázgové to má zajímavé důsledky pro roli vědy. *Adaptivní management se vzdává nejen vědecky nalinkované „rádobyjistoty“, ale i vědy jako univerzální záštity, která by měla vše do detailu popsat, předpovědět a koneckonců i odůvodnit... Jedním z principů adaptivního managementu je proto brát v úvahu všechny formy informací týkající se ekosystému, což zahrnuje vědecké i tradiční a lokální znalosti, inovace a praktické postupy. [...] Věda totiž není schopna vyhovět některým požadavkům, které na ni ochrana životního prostředí ve starém pojetí klade. Například biologie nemůže dost dobře odůvodnit potřebu ochrany toho či onoho druhu nebo biotopu, protože rozhodnutí o tom, že si něco zaslouží ochranu, často nemá s biologií nic společného. Důležitou součástí tohoto přístupu je rozšíření okruhu relevantního vědění. Zároveň se ale klade důraz na rozlišení vědy a politiky, vědění a hodnocení. Věda nemůže hodnotit, k tomu potřebujeme otevřenější přístup sociálních aktérů, kteří přinášejí politické a morální hodnocení. Není ale hodnocení a prosazování určité politické vize světa různým způsobem přítomno v jakékoli vědecké aktivitě? Nepotřebujeme širokou účast aktérů právě proto, že věda je také politická a tuto její politiku je třeba průběžně zviditelňovat a veřejně projednávat?*

do veřejného prostoru a do médií. Paralelně, v téže debatě, se mluví o zájmech, hodnotách, faktech a přírodní skutečnosti. A pozor, viděli jsme, že tohle všechno se už kolem národního parku do značné míry děje. To je zneklidňující. První reakcí je snažit se tyto dvě reprezentace znovu oddělit. Druhá reakce, která je dnes v západní Evropě stále častější, je vzít tuto situaci tak trochu jako nevyhnutelnost a hledat pozitivní možnosti jak různorodé diskuse odborníků, laiků, občanů nebo úředníků produktivně organizovat. Tímto směrem se ubírá vývoj ve státech západní Evropy a v českém prostředí by se za krok tímto směrem dala považovat veřejná projednání v procesu posuzování vlivu na životní prostředí (EIA).

Druhý posun se týká zacházení s expertizou ve veřejných debatách a v procesu rozhodování. Do produkce vědeckých poznatků je vepsána řada nejistot, historií a zájmů, institucionálních sporů či omezení interní logikou vlastní disciplíny. Tyto podmíněnosti vidíme všichni, obvykle ne sami na sobě, ale na druhých. Nejčastěji je používáme k diskvalifikaci poznatků a pozic svých protivníků. Vycházíme z přesvědčení, že „čistá“, nezainteresovaná, ahistorická expertiza je možná a atributy jako situovanost, omezenost, závislost znamenají apriorní selhání. Mimo laboratoř, tj. ve veřejném prostoru a při rozhodování, se snažíme s expertizou (svou vlastní nebo nám příznivou) zacházet jako s objektivní daností

a jistotou. Všimněte si podobné figury jako v zacházení s přírodou národního parku. Proces vzniku je zapomenut a s jeho výsledkem se zachází, jako kdyby nikdy žádnou historii neměl. Není ovšem politicky nebezpečné vzdát se představy objektivní expertizy nebo alespoň rezignovat na nezbytnost jejího dosažení? Právě naopak! Vzdát se této představy totiž neznamená připustit, že „všechno je možné“. Nutí nás to ovšem zacházet s expertním věděním opatrněji, a to jak při rozhodování, tak hlavně po jeho uplatnění. Ani toto není čirá spekulace. Princip předběžné opatrnosti, pozornost k nezamýšleným důsledkům nebo procedury zacházení s expertní neshodou a pluralitou se pomalu stávají, byť jakkoli kontroverzně, součástí uvažování a praxe sociálních aktérů v západní Evropě - občanů a aktivistů, úředníků a politiků odpovědných za rozhodování i samotných vědců.

Možná namítnete, že tohle všechno by snad bylo myslitelné, ale připustit do debaty tolik (nehierarchizovaných) hlasů je destruktivní pro efektivitu rozhodování. Jenže, jak vidíme nejen v případě NPS, ale i jiných environmentálních kauz, ani strategie zdánlivého oddělování expertizy a politiky, resp. přírody a společnosti, není dnes časově efektivní a nevede k přesvědčivým rozhodnutím. A hlavně, nezdá se vám, že je to právě zpomalení, které současné demokracie potřebují - a to právě proto, aby svou demokracii obnovily? ☞