

# Identifikace rozumově nadaných dětí a možnosti pedagogické péče o ně





# Centrum rozvoje nadaných dětí

Výzkum



Příprava kurzů  
pro psychology  
a pedagogy

[www.nadanedeti.cz](http://www.nadanedeti.cz)

# Osnova

- Stručný historický vhled do dané problematiky
- Některé typy nadaných dětí
- Základní principy identifikace
- Přehled možných pedagogických přístupů ke vzdělávání mimořádně nadaných žáků

do roku 1989



90. léta



2004



# Legislativa

- Česká legislativa (Školský zákon č. 561/2004 Sb), vstoupila v platnost 1.1.2005
- poprvé vymezuje pojem **Mimořádně nadaný žák** a specifikuje základní rámec vzdělávání těchto žáků

# VZDĚLÁVÁNÍ ŽÁKŮ MIMOŘÁDNĚ NADANÝCH

## § 12

Mimořádně nadaným žákem se rozumí jedinec, jehož rozložení schopností dosahuje mimořádné úrovně při vysoké tvořivosti v celém okruhu činností nebo v jednotlivých rozumových oblastech, pohybových, uměleckých a sociálních dovednostech

# Krátký pohled do historie



Otázka:

Co je to genialita?





## Genius

- ❑ Psychopatologie (Lombroso)
- ❑ Jednostranný vývoj
- ❑ Nový živočišný druh

# L.M.Terman (1877-1956)



**První longitudoální výzkum  
nadaných dětí (1528 dětí)**

**Genetic Studies of Genius  
1925-1959**

Otázky:

Co je to rozumové nadání ?

Jaké jsou nadané děti ?



# L.M.Terman (1877-1956)

## NADANÍ

- ❑ není výstřelek přírody ( „brzy zralý, brzy shnilý“)
- ❑ je možno odhalit už v dětství
- ❑ jedinci jsou sociálně, emocionálně, fyzicky zdatní

# L.M.Terman

„Nadané děti jsou nejen akademicky výjimečné (academically superior), ale jsou rovněž nadprůměrné po stránce fyzické, zdravotní a v oblasti sociálního přizpůsobení, a mají rovněž nadprůměrné morální postoje, měřeno testy charakteru a vlastností“ (1925, str. 230).

# MÝTUS

## Termanův mýtus

Nadané děti jsou ty, které vynikají **ve všech oblastech** a které skórují vysoce ve výkonových testech a v testech schopností. Koncept vysokého IQ

# Speciální opatření

## Konsekvence Termanova výzkumu

- ❑ Investice
- ❑ Vyhledávání nadaných
- ❑ Tvorba vzdělávacích programů

Melita Odenová (1968)

Retrospektivní výzkum Termanova vzorku

100 nejúspěšnějších (A)

X

100 nejméně úspěšných (C)



# Retrospektivní studie L.M.Terman

## ➤ Hlavní rozdíly mezi skupinami:

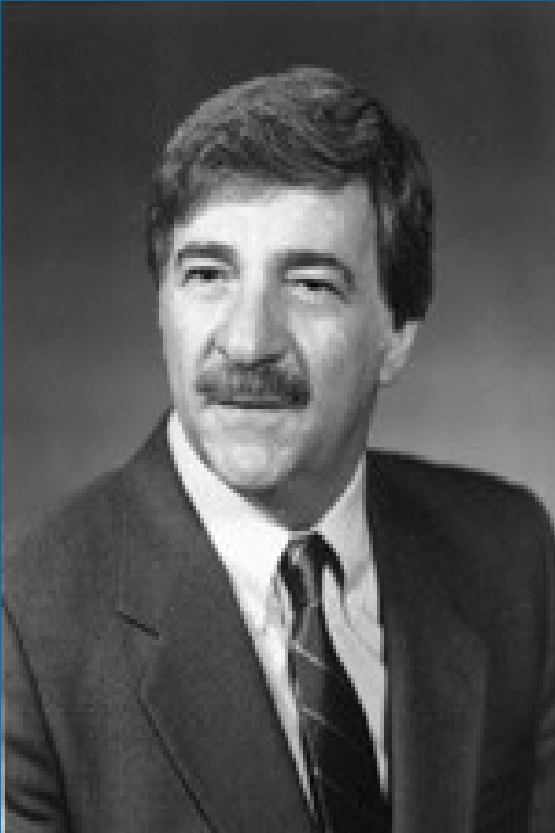
- 7 bodů IQ (157 x 150)
- non- kognitivní faktory:
  - vytrvalost
  - motivace
  - „commitment to work“
  - vytrvalý trénink, praxe
  - podpora ze strany rodičů

# Otázka

Co je důležité kromě IQ?



# J. Renzulli



„What makes giftedness -  
reexamining a definition“  
(1978)

- Ne pouze IQ

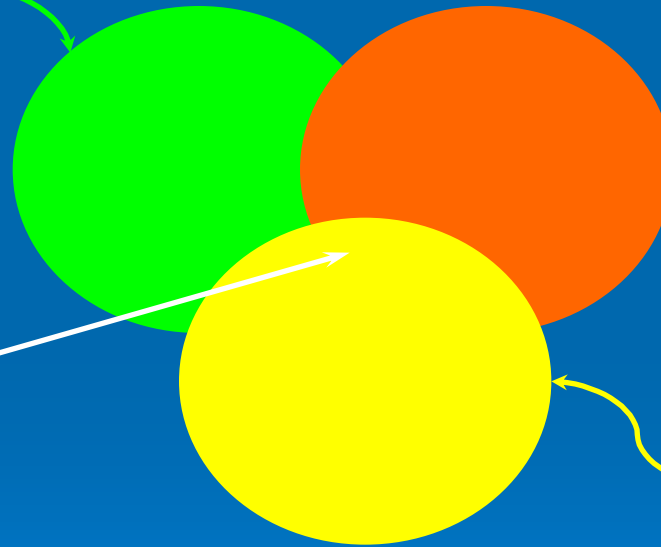
# Renzulliho tříkruhový model

**Nadprůměrná  
schopnost**

**Angažovanost  
v úkolu**

**Talent**

**Tvořivost**



# KATALYZÁTORY

## INTRAPERSONÁLNÍ

**FYZICKÉ:** charakteristiky, hendikep, zdraví, atd.

**MOTIVAČNÍ:** potřeby, zájmy, hodnoty, atd.

**VOLNÍ:** síla vůle, vytrvalost, výkon atd.

**Sebe - řízení:** koncentrace, pracovní návyky, iniciativa, plánování

**OSOBNOST:** temperament, pocit životní spokojenosti, adaptabilita, sebevědomí & hodnocení atd.

*Pozitivní /  
negativní  
účinek*

## VÝVOJOVÝ PROCES

FORMÁLNÍ / NEFORMÁLNÍ UČENÍ & PROCVIČOVÁNÍ

*Pozitivní /  
negativní  
účinek*

## PROSTŘEDÍ

Fyzikální, kulturní, sociální, rodinné atd.

**OSOBY:** rodiče, učitelé, vrstevníci, atd.

**PODPŮRNÉ PROGRAMY:** programy, aktivity, služby, atd.

**UDÁLOSTI:** nehody, ocenění, setkání, atd.

NADANÝ = HORNÍCH 10%

## PŘIROZENÉ SCHOPNOSTI

### INTELEKTOVÉ

Fluidní inteligence (indukce/dedukce), krystalická verbální, prostorová paměť, smysl pro pozorování, Usuzování, metakognice

### KREATIVNÍ

Invence (řešení problémů), Imaginace, originalita (umění)

### SOCÁLNÍ

Inteligence (vnímavost) Komunikace (empatie, takt) Vliv (vůdčovství, přesvědčování)

### SENSOMOTORICKÉ

S: vizuální, auditivní, čichové, atd. M: síla, výdrž, reflexy, koordinace atd.

NÁHODA

TALENTOVANÝ = HORNÍCH 10%

## SYSTEMATICKY ROZVÍJENÉ SCHOPNOSTI

### AKDEMICKÉ

jazyk, vědy humanitní, atd.

### UMĚNÍ

visuální, dramatické, hudby, atd.

### OBCHODNÍ

management, prodej, atd..

### ZÁLIBY

šachy, video hry, puzzle, atd.

### SOCIÁLNÍ AKTIVITY

média, veřejné vystupování atd.

### SPORTY

individuální, skupinové

### TECHNOLOGIE

elektronika, počítače, obchod & technika

# „Deliberate practice“ (1993)

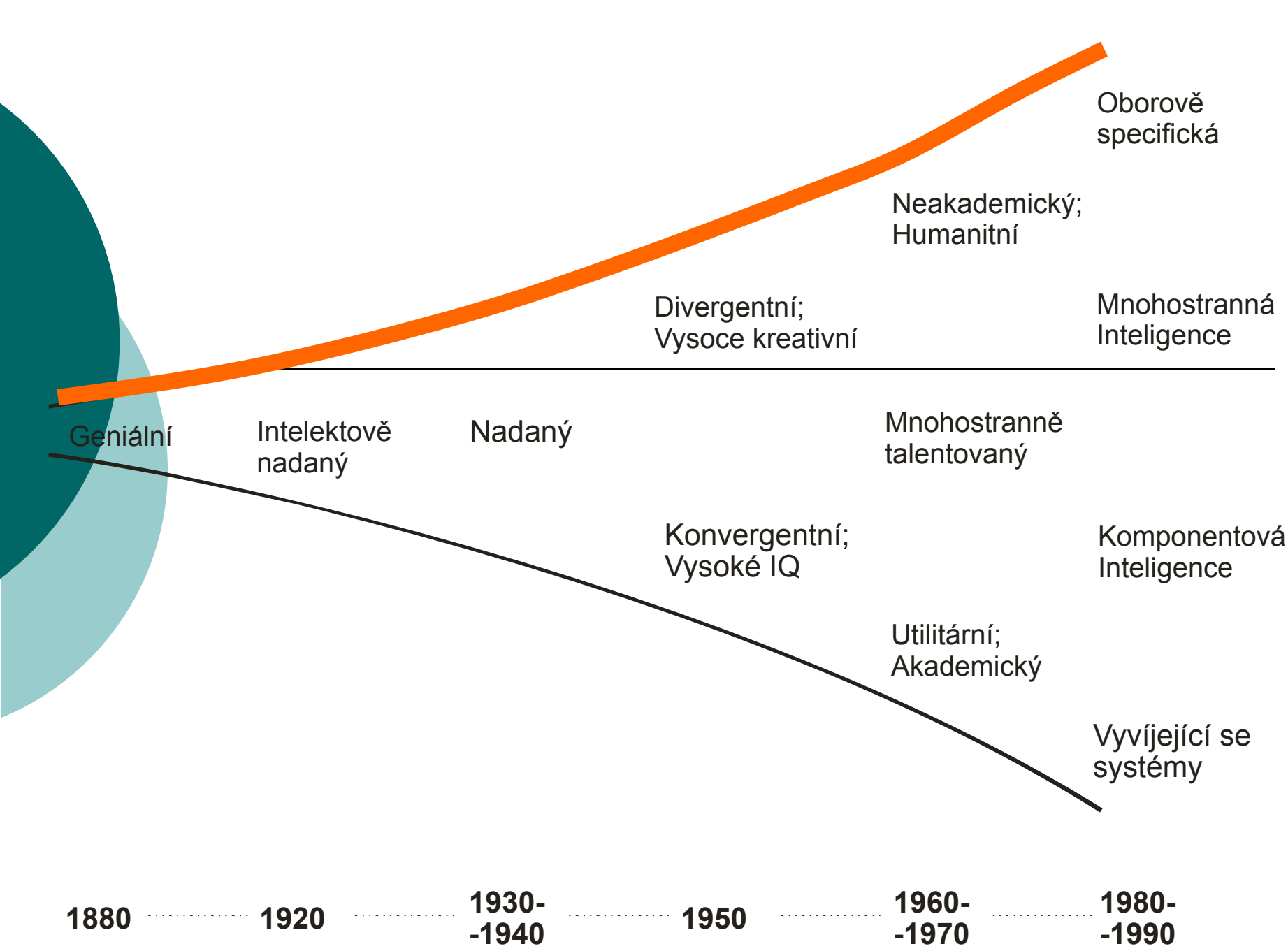
## W. Schneider

- **Prahové schopnosti**
- **Praxe, jejíž cílem je maximální výkon**



Výsledek:  
Rozšíření definice nadání







# Otázka

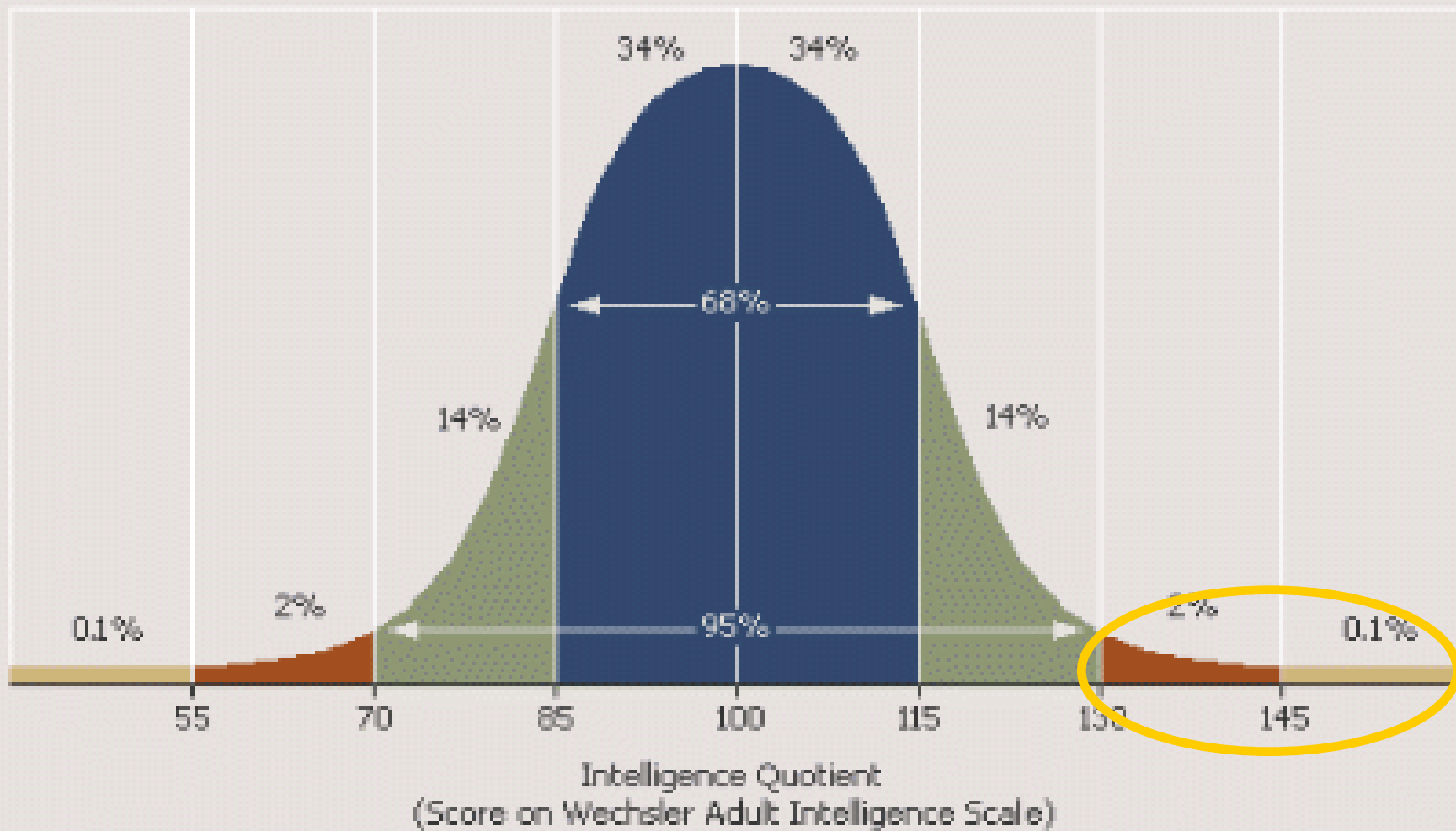
Jaké je nadané dítě  
a jak se pozná?



# Mýtus

## Všechny děti jsou nějak nadané

Number of scores



**IQ DISTRIBUTION**

# Mýtus

## Nadané dítě = šikovné dítě

### Bystřé, šikovné dítě

- Umí odpovídat
- Zajímá se
- Má dobré nápady
- Odpovídá na otázky dokončuje.
- Je vůdcem skupiny
- Jednoduše se učí
- Mezi vrstevníky je oblíben
- Chápe významy
- Přesně kopíruje zadaná řešení
- Dobře se cítí ve škole, ve školce
- Přijímá informace
- Je vytrvalé při sledování
- Je spokojené s vlastním učením a výsledky

### Nadané dítě

- Klade další otázky.
- Je zvědavé.
- Má neobvyklé nápady.
- Zajímají jej detaily, rozpracovává,
- Je samostatné, často pracuje sám.
- Většinu už zná.
- Víc mu vyhovuje společnost starších dětí
- Dělá závěry.
- Vytváří nová řešení.
- Dobře se cítí, když se učí (něco nového).
- Využívá informace.
- Sleduje pozorně.
- Je velmi sebekritické.

# Typické charakteristiky intelektově nadaných žáků

## V oblasti poznávání

- Schopnost manipulovat abstraktními symbolickými systémy,
- schopnost rychle odhalit vztah příčina-následek, podstatné souvislosti,
- schopnost dlouhodobé koncentrace pozornosti,
- kvalitní krátkodobá i dlouhodobá paměť,
- rychlý rozvoj řeči,
- zvídavost,
- různorodost zájmů nebo jeden hluboký zájem

# Typické charakteristiky intelektově nadaných žáků

## V oblasti učení:

- Preference samostatné práce,
- rychlé tempo učení,
- potřeba méně učební látku opakovat a procvičovat,
- radost z intelektové činnosti, zájem o náročnější úkoly,
- schopnost samostatně vyhledávat nové informace, chápat je v souvislostech a vytvářet nové úkoly.

# Identifikace rozumově nadaných dětí

## Některé typy nadaných dětí

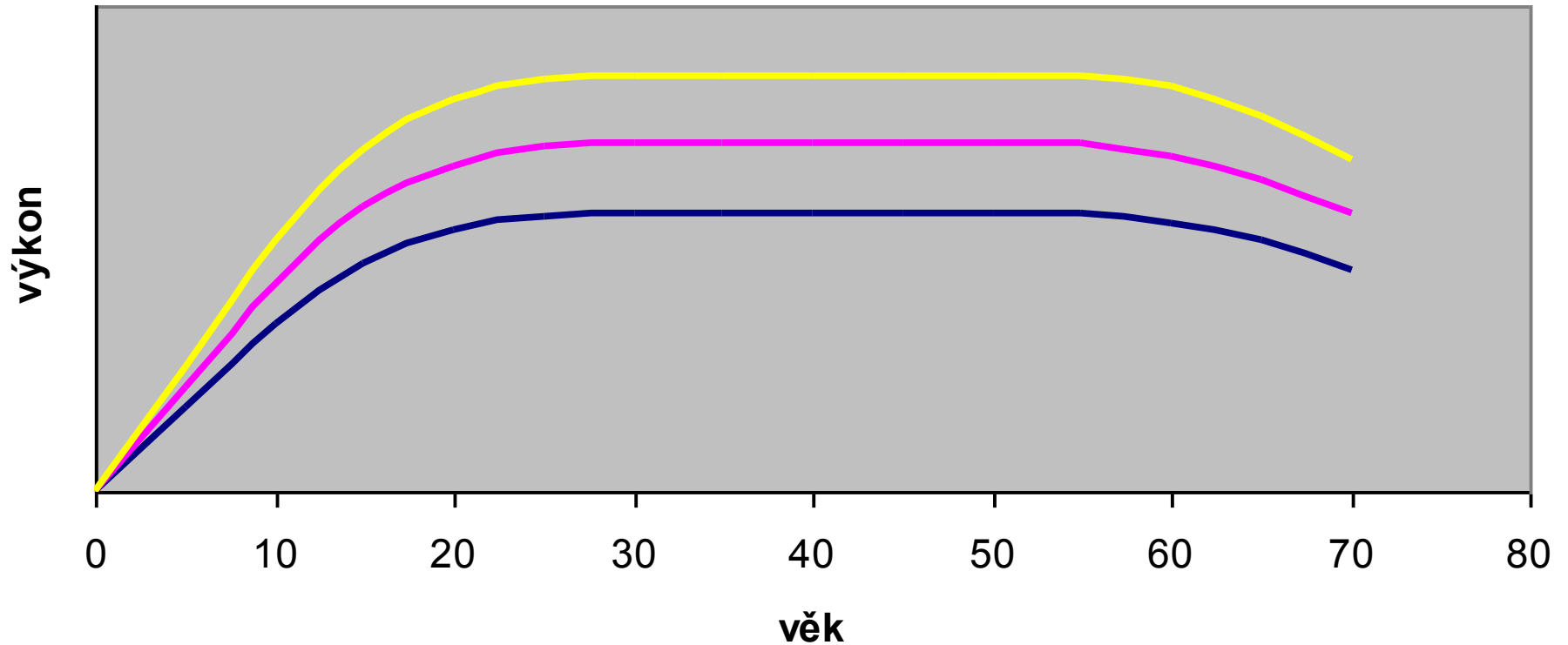


# MÝTUS

Před vstupem do školy by děti neměly umět číst ani počítat.  
Pokud to už umí, je to jen zásluha rodičů a brzo se to srovná



## Vývojové křivky jedinců s různou úrovní nadání



— podprůměrný jedinec — průměrný jedinec — nadáný jedinec



# Časní čtenáři

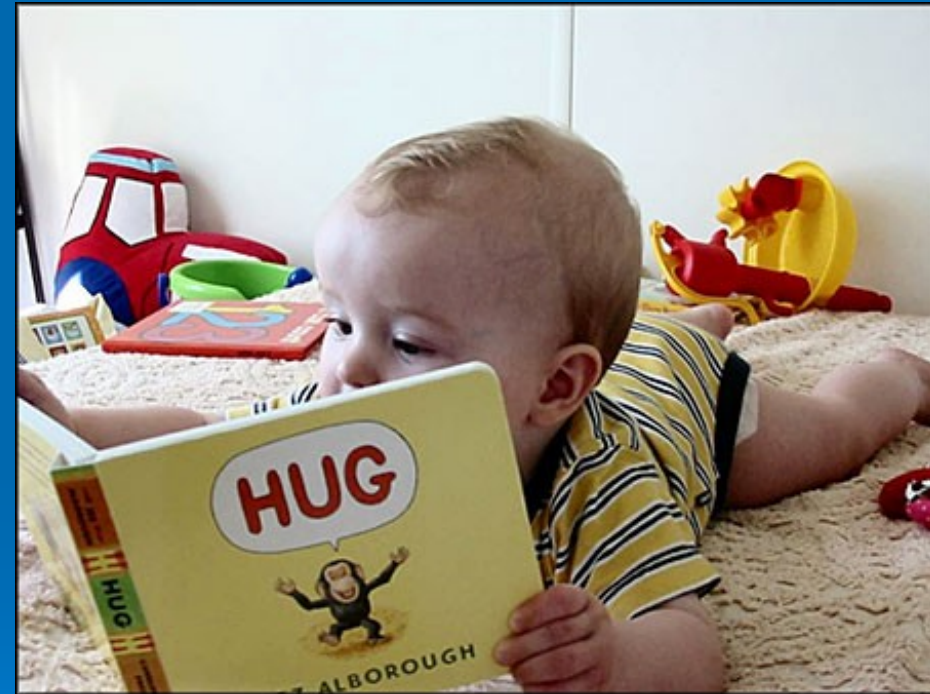


- Písmena poznávají mezi 1.-2.rokem
- Čtou ve 3,6 - 4 letech




# Zdokonalování schopnosti číst

- První knížky kolem 4.roku
- Kolem 5.roku i náročnější knihy s abstraktními pojmy, cizí slova noviny, sledují zprávy, publicistika...
- **Spontánní** zájem o čtení a informace



# Časní čtenáři

## Typické poznávací charakteristiky

- ❑ Kognitivní schopnosti, kritické myšlení, složitá pravidla
  - ❑ Řeč, verbální schopnosti
  - ❑ Zpracování symbolů
  - ❑ Koncentrace pozornosti
- 

# Zájmy

**Zvířata (dinosauři, motýly, rostliny, hmyz, houby, květiny...) mytologie, Egypt, Staré Řecko a Řím, mumie, sluneční soustava, katastrofy, meteority, asteroidy, zeměpis, vlajky, mapy, grafy, matematika, auta, motory (jak věci fungují), elektřina, chemie- Mendělejeva tabulka, křížovka, počítač**



# Neobvyklé otázky

## ➤ Spojení:

- vyspělé kognitivní struktury
- zrychleného řečového vývoje
- zvědavosti, zájmů



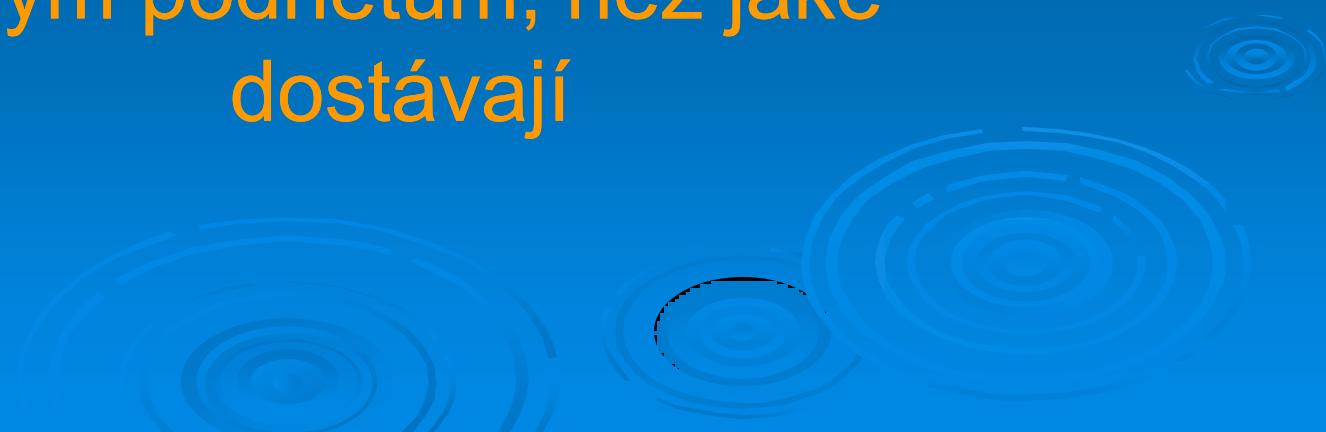
- 1,8 roků – v čem si jsou lidé poprvé koupit boty?
- 3 roky
- Co je to vzduch? Kam až sahá? Proč neodlétne?
- Otázky týkající se: politiky, nukleárních válek, zabezpečení světového míru, znečištění, zdrojů energie....
- Budu to stále já, až vyrostu? Hypotéza, teorie...

# ŘEČ

- **6 let a 7 měsíců**
- Já:"Lidi hrajou hry, aby se pobavili a pocvičili si mozkové závity."  
M:"To nejsou závity, to jsou neuronová spojení!,"
- Ještě jsem ho sprchovala, když nám táta přišel říct, že začala Planeta života, na kterou se chtěl Matyáš dívat. Matyáš se na mne rozčiloval:"Budu čistej, ale hloupej!"
- Myje se a zase si namočil v umyvadle rukáv. Já: "Už jsi zase mokrej, co?" M:" A proč to tak zlověstně povídáš?,"
- Přednáší o elektronkách prababičce upoutané na lůžko (nemůže chudák utéct). Skoro po hodině vyjde:" Já jsem prababičce vysvětlil, co je to sinusoida a ona je z toho celá chytrá!"

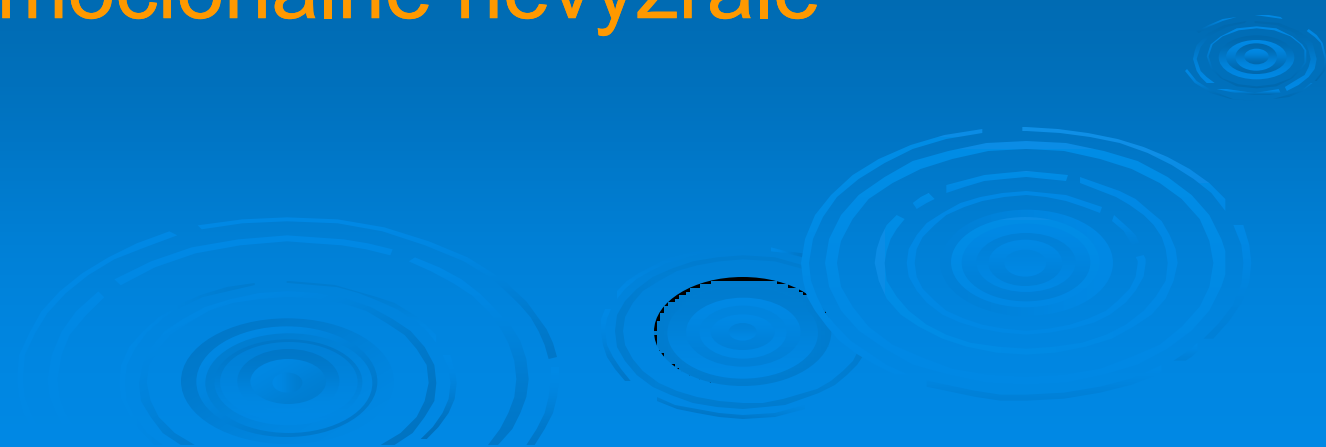
# Problém

Nadané děti jsou otevřeny k  
jiným podnětům, než jaké  
dostávají



# MÝTUS

Nadané děti jsou sociálně a  
emocionálně nevyzrálé





# Leta S. Hollingworth

Sociální adaptace

„Optimální IQ“

Kamarádství

Konformita

Authority



„Mají inteligenci dospělých a emoce dítěte,...čím je dítě mladší, tím větší problémy může mít“.

# Sociální a emocionální problémy

- vztahy k vrstevníkům
- sebekriticismus, perfekcionismus
- sebepojetí – akademické x fyzické
- multipotencialita
- pocit odlišnosti
- nekonformita, odmítání autorit

# Mýtus

Nadané dítě = úspěšné dítě ve všech  
předmětech



# 80.léta Jak poznáme nadané dítě?

## ➤ Termanův mýtus:

Nadané děti jsou ty, které vynikají ve všech oblastech a které skórují vysoko ve výkonových testech a v testech schopností

Paul Witty (cit. Khatena, 1982), : „...nadané nebo talentované je to dítě, které soustavně vykazuje významné výkony v jakékoliv hodnotné oblasti snažení.“

# Školský zákon v USA

- 1980 vyhlášení celonárodního programu  
Jacobs K. Javits Gifted and Talented students educational act

Cíl:

Identifikovat žáky a studenty, kteří by pravděpodobně nebyli zahrnuti do speciálních vzdělávacích programů pro nadané

Tedy:

- Ekonomicky znevýhodněné
- S nedostatečnou znalostí angličtiny
- S poruchou učení, chování nebo dalším znevýhodněním (twice exceptional)

# Důležité závěry

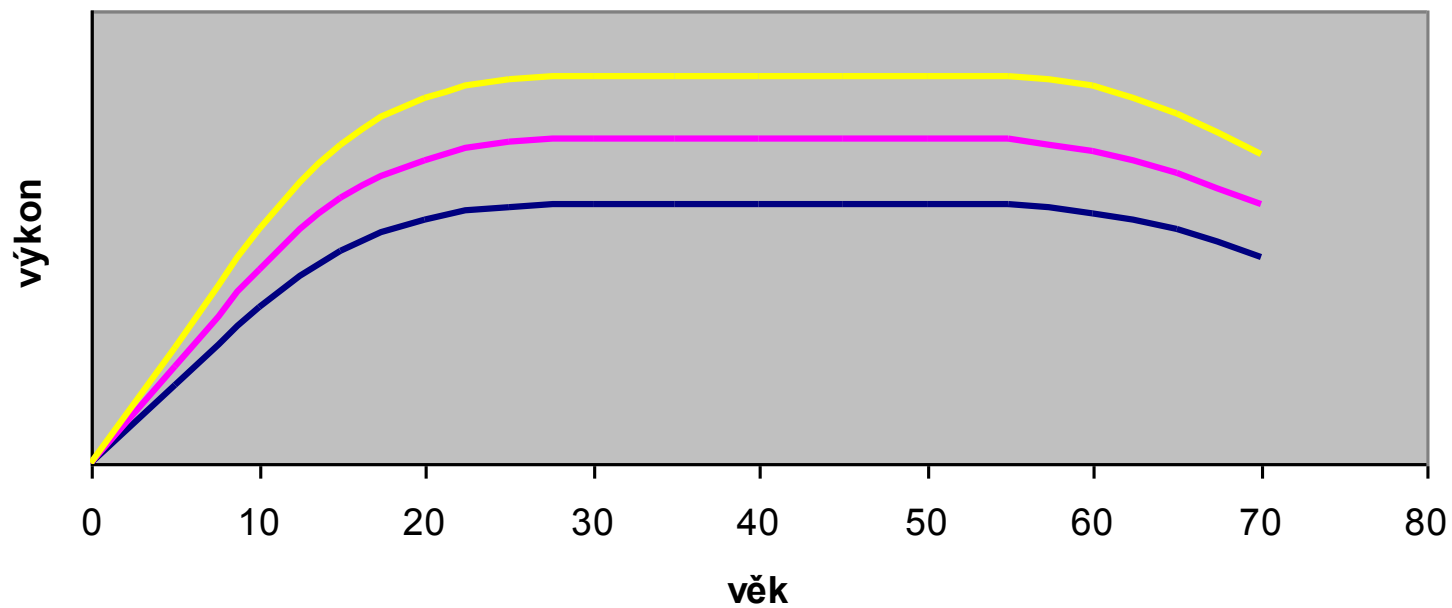
- Nadání může být i v oblasti tvořivosti
- Nadání se rovněž může vyskytovat pouze v dílčích, specifických oblastech
- Task commitment (angažovanost v úkolu) není synonymem pro rozsah pozornosti, akademický výkon, ani pro kvalitu domácích úkolů, ale spíš pro entuziasmus, **flow, ponoření se do určitých problémů.**



# Vývoj nadání



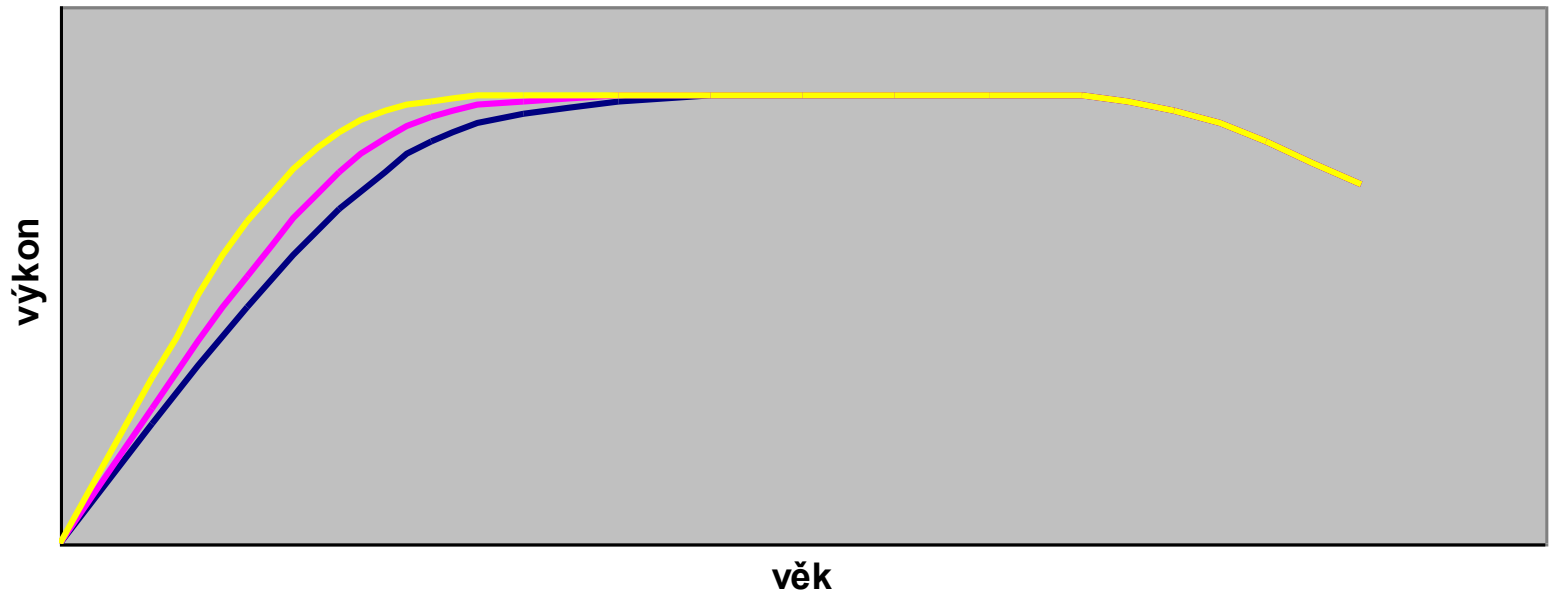
## Vývojové křivky jedinců s různou úrovní nadání



— podprůměrný jedinec — průměrný jedinec — nadáný jedinec

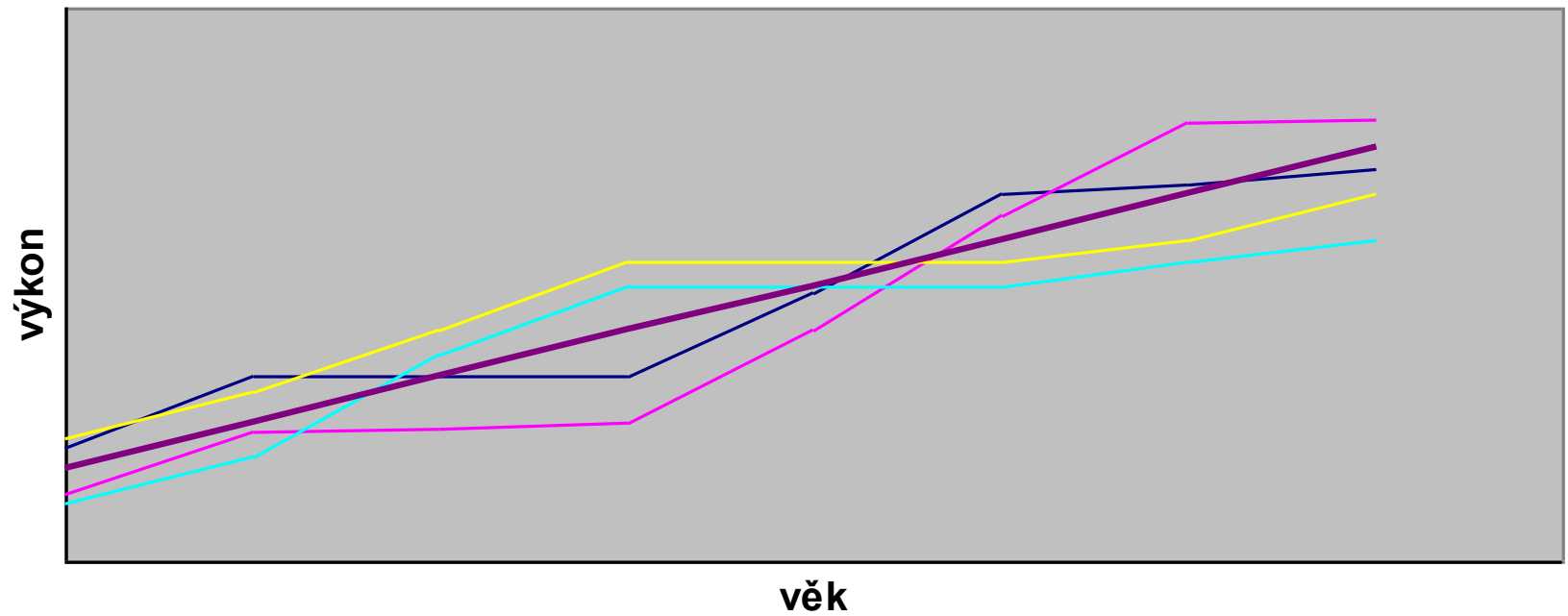


## Rozdílný vývoj nadání v dětství

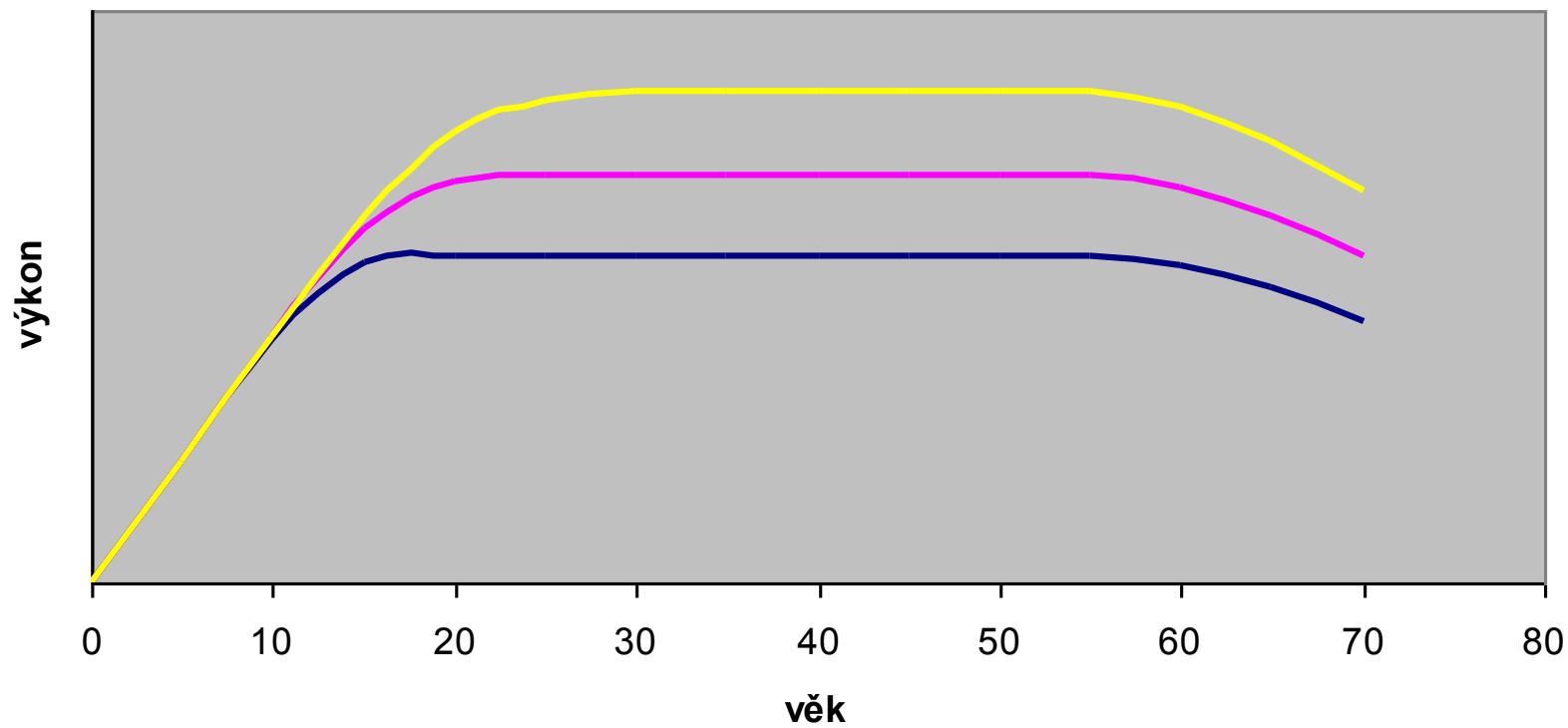


— zpomalený vývoj — průměrný vývoj — akcelerovaný vývoj

## Individuální vývoj nadání



— — — — — individualní křivky — průměrná křivka



— pozdní zpomalení — průměrný vývoj — pozdní akcelerace

# Nadané děti s různými styly učení



Badatelé

Řešitelé

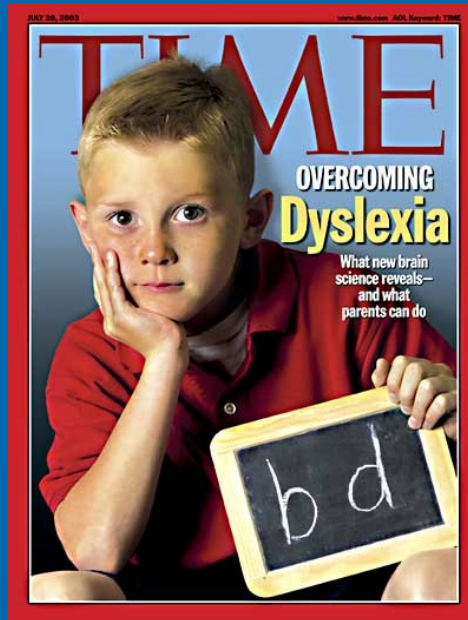


A8C7C0 Alamy Images

# Sluchově-sekvenční Vizuálně prostorový styl učení



# Dvakrát výjimeční - 80.léta Nadané děti s handicapem



# Terminologické vymezení

- Samotné vymezení obou „výjimečností“ je zatím nedostačující.
- Pro většinu nadaných žáků a studentů s poruchou učení to však obvykle znamená, že jsou identifikováni buď jako „**nadaní**“ nebo „**s poruchou učení**“ a následně vzdělávání a vedení v souladu s touto jedinou identifikací.
- Řada mimořádně nadaných dětí s poruchou učení se tak nedostává do speciálních programů pro nadané, byť skóruje v dílčích oblastech lépe, než jedno procento v populaci.



# Definice

- *„chytré děti s významnými problémy v oblasti učení“*
- *jde o významnou diskrepanci mezi potenciálem dítěte a jeho aktuálním výkonem*
- *tyto děti se jeví jako průměrné v běžných třídách jelikož jejich nadání a porucha učení se vzájemně ruší.*
- *„vykazují významné talenty nebo schopnosti (strengths) v některých oblastech a znevýhodňující nedostatky (disabling weaknesses) v jiných oblastech.“*

# Definice

- Brody a Mills (1997) definují tuto populaci následovně:
- *Studenti, kteří jsou nadaní a zároveň mají poruchu učení jsou ti, kteří mají vynikající nadání nebo talent, jsou schopni podat vynikající výkon, ale mají rovněž poruchu učení, která znesnadňuje některé aspekty jejich akademického výkonu*

# Kompenzace



# Kompenzace – hypotéza maskování

- Paradoxní schopnost adaptace
- Kompenzace nevědomá, vedena snahou být průměrný – neodlišovat se
- Zmíněné **nevědomé** kompenzační mechanismy jsou totiž obvykle velmi nestabilní, „nefungují“ stále (nemoc, stres, nedostatek spánku a řada dalších příčin efektivní zapojení kompenzačních mechanismů významně znemožňují).
- vyžaduje významnou dávku kognitivní, emoční a fyzické energie
- Pokud tato energie není k dispozici, dochází k dekompenzaci a porucha nebo handicap se dostávají zřetelněji na povrch, případně může dojít i ke snížení výkonu i v jiné oblasti, než je deficit

# Kompenzace – hypotéza maskování

- Většina takto postižených dětí má následně při neúspěchu tendenci vinit sebe sama za nedostatečnou snahu či píli.
- Děti které trpí deficitem dílčích funkcích, však nerozvíjejí pouze kompenzační strategie, ale i únikové strategie – výukový deficit

# Kompenzace ano, ale:

- Pro přesné diferenciální diagnostice schopností a deficitů, musí následovat odborné vedení, nejčastěji speciálně-pedagogické, které cíleně vede dítě k překonávání handicapů a posilování a rozvíjení schopností těchto dětí.

Co brání identifikaci této skupiny nadaných žáků?



# Sociální reprezentace nadání, mýty, stereotypy

1. Nadané dítě = šikovné dítě

2. Nadané dítě = úspěšné dítě ve všech předmětech

3. Nadané dítě = chytré **X** Dítě s SPU = hloupé



**Tak, jak je hodnotí, taková mají od nich i očekávání**



# Handicapující efekt diagnózy

- Problém primárně označeným jako s „nadáním“
  - Nadání se stává synonymem mimořádného výkonu a nápadné produktivity
  - Milují školu, dobře čtou, rychle zpracovávají informace a jsou schopni pracovat a učit se samostatně “

X

Stereotyp brání učitelům hledat a posléze nacházet dílčí mimořádné schopnosti u odlišných, netypických a podvýkonných skupin nadaných žáků

# Handicapující efekt diagnózy

- Problém nadaných primárně označených jako s „poruchou učení“
  - Handicap je zobecněn na celé dítě a oblasti jeho fungování, které nejsou v souladu s tímto stereotypem jsou ignorovány
  - sníží obvykle záhy akademické očekávání od daného dítěte,
  - začnou předpokládat jeho další školní selhávání
  - přestanou se zabývat případnými schopnostmi dítěte


X

Vysoké očekávání úspěchu a prostředí které výkon podporuje a facilituje

# Handicap je mnohem nápadnější než schopnosti

Zakrývající charakteristiky	Odhalující charakteristiky
Malá nebo žádná produktivita ve škole, problémy se čtením, psaním, hláskováním Špatné motorické dovednosti, koordinace – pomalé psaní, neuspořádané, dítě často odklonitelné od úkolu a popisováno jako nepozorné.	Výjimečné jazykové dovednosti, slovník plynulost, struktura Paměť pro fakta a události. Výjimečná schopnost porozumění Analytické tvořivé řešení problémů Pokročilé zájmy, vynikající znalosti Výjimečná paměť, obecné znalosti
Nedostatečná verbální komunikace	Schopnost komunikovat alternativními způsoby (vizuální, neverbální) Výborná schopnost řešit problémy Výjimečné zájmy a motivace vzhledem k výzvam
Problémy s chováním, agresivita, vyrušování, nepozornost	Výrazné verbální schopnosti Schopnost manipulovat s lidmi a řešit problémy
Pasivita, nekomunikativnost	

# Další bariéry identifikace

- **Nedostatek informací o dítěti**
  - **Nemožnost demonstrovat superiorní schopnosti**
  - **Existence vývojových opoždění**
  - **Koncept maskování a kompenzace**
- 

## Typické rozpory ve školních výkonech u nadaných s SPU

Špatná paměť na fakta.  
Špatná krátkodobá paměť. Problémy s memorováním.



Lepší dlouhodobá paměť.  
Schopnost třídit informace, srovnávat, klasifikovat.

Problémy v oblasti čtení, psaní, užívání gramatických pravidel.



Dobrá slovní zásoba i slovní produkce.

Velké problémy s „jednoduchými úkoly“ - sčítání, odčítání, ...Bojují s jednoduchým, po sekvencích jdoucím materiálem



Schopní komplexních matematických manipulací a operací. Abstraktní uvažování. Lepší výsledek v náročnějších úkolech

# Důležité pro jejich vzdělávání

- Pamatují si to, **co viděli**, ne to co slyšeli
- Neučí se krok za krokem – pokud znají cíl, jsou schopni **vymyslet vlastní postup**, metodu a dojít k cíli ( i když chybní v jednoduchém)
- Myslí v **obrazech**, proto je obtížné převádět obrazy do slov, rychle chápat slovní instrukce

## Identifikované nadání - neidentifikovaná porucha

~dobré verbální schopnosti

~ drobné problémy se čtením nebo psaním

~disorganizovaná školní práce

~discrepance mezi silnými a slabými stránkami narůstají s věkem

~ často jsou hodnoceni jako podvýkonní

~obvykle bez speciální podpory s ohledem na poruchu protože se výkon

neliší od průměru



## Neidentifikovaný nadaný –

## Identifikovaná porucha učení

~obvykle excelují v oblasti svého zájmu

~ porucha snižuje jejich intelektový výkon

~ dobrá schopnost zdůvodňování a myšlení – obvykle ji rodič nebo učitel

zaregistruje

~ prvně je identifikováno to, co nejde

~ nejvíce riziková skupina, kvůli „nálepce“ dyslexie“ jež způsobuje

koncentraci odborníků na handicap





## Neidentifikované nadání – neidentifikovaná porucha

- ~ kompenzují úspěšně poruchu
- ~ působí jako průměrní žáci
- ~ porucha a nadání je obvykle identifikováno až v dospělosti
- ~ potřebují příležitosti aby mohli projevit své schopnosti kreativním způsobem
- ~ porucha učení maskuje handicap a handicap maskuje poruchu učení
- ~ nadání se obvykle projeví ve specifických oblastech nebo ve specifickém vzdělávacím prostředí, kde je potřeba využít netradičního přístupu nebo způsobu



# Pedagogický přístup k nadané populaci



# Úpravy vzdělávání mimořádně nadaných žáků

- Obohacování učiva
- Akcelerace vzdělávání
- Seskupování
  - +Vytvoření individuálního vzdělávacího plánu

# Akcelerace vzdělávání

- **Jedná se o jakoukoliv formu úpravy vzdělávání nadaných žáků, založenou na zrychlení tempa při předávání nových informací a zvládnání nových dovedností. Toto opatření předpokládá existenci předem identifikovaných výjimečných schopností žáka.**



# Umožňuje

- Postupovat rychleji vzdělávacím systémem. (Možnou rychlost postupu určuje každý stát odlišně.)
- Postupovat rychleji pouze ve vybraných předmětech.
- Zahájit vzdělávání na určitém vzdělávacím stupni dříve, než je v dané zemi běžné

# Výhody a nevýhody

- Podávají vyšší akademický výkon
- Vyšší motivace
- V náročnějším prostředí si vytvářejí lepší pracovní návyky



- Akcentuje pouze otázku vzdělávání,
- Mezi staršími spolužáky mohou být akcelerovaní sociálně a emocionálně nezrálí, mohou mít problémy se sociální integrací, a tím být v novém třídním kolektivu sociálně a fyzicky znevýhodněni,
- Akcelerace nebere v úvahu nerovnoměrnosti vývoje dítěte

# Obohacování učiva

- **Záměrné rozšiřování a prohlubování učebních osnov v jednotlivých předmětech o nové znalosti a schopnosti. Jedná se rovněž o rozvoj myšlení, jež umožňují nadanému žákovi pochopit širší rámec jednotlivých předmětů a lépe porozumět vztahům a souvislostem mezi nimi.**

# Výhody a nevýhody

- Žák je vzděláván v kmenové třídě se stejně starými
- bere více v potaz individuální schopnosti žáka, jeho učební styl, motivaci a vzdělávací potřeby,
- umožňuje hlubší rozvoj zájmů, výrazně stimuluje tvořivost, vlastní iniciativu.



- Obvykle není jasně specifikován vzdělávací cíl,
- pro učitele je obtížné připravit různé didaktické materiály pro obohacování učiva odlišně nadaných žáků ve třídě,
- nadaní žáci nejsou tolik motivováni k podávání maximálního výkonu a k rozvoji svých schopností po dobu celého vyučování,
- nedochází k rozvoji studijních návyků, sebeprosazování apod.



# Seskupování žáků

Jedná se o metodu vytváření skupin nadaných žáků v závislosti na jejich schopnostech, výkonových charakteristikách, zájmech a motivaci

- **Separační varianta.** Hlavním cílem tohoto opatření je umožnit intenzivní výuku homogenní skupiny žáků s ohledem na jejich schopnosti i výkon, zjednodušit přípravu výuky, speciálních materiálů a pomůcek a zkvalitnit interakci mezi žáky podobných schopností a zájmů.

# Výhody a nevýhody

- Poskytuje možnost sjednotit vývojovou úroveň žáků a jejich vzdělávací potřeby s formou a metodami vyučování,
- učitel se může zaměřit jen na velmi malé rozpětí schopností vyučovaných žáků,
- formuje se prostředí stimulující další rychlý rozvoj schopností.



- Nadaní žáci jsou trvale „označeni“ (stigmatizováni), čímž mohou mít pocit odlišnosti a vyčlenění z vrstevnické skupiny,
- vlivem zvýšené soutěživosti v homogenních seskupeních může dojít ke snížení akademického sebehodnocení nadaných žáků,
- jde o alternativu vzdělávání vhodnou pouze pro větší města, s dostatečným počtem nadaných žáků.

# Všechny typy nadaných dětí potřebují:

- Správnou identifikaci
  - Materiály, podněty, rozvoj
  - Prostupný vzdělávací systém
  - Vzdělané učitele
  - Emoční podporu
- 