

Speciesismus

(druhová nadřazenost)

FSS 2014/2015 – Jan Zámečník

Speciesismus (druhová nadřazenost)

- *Angl. species (z lat. species) = druh*
- Termín poprvé použil britský psycholog Richard Ryder v roce 1970
- Často chápán jako obdoba sexismu a rasismu (viz knihy B. Saxe a Ch. Pattersona)



Speciesismus (druhová nadřazenost)

- Hodnocení jedince nikoli na základě individuálních povahových rysů či charakteristik, ale na základě příslušnosti k určité skupině – zde druhu (M. Bekoff)
- Důsledky v mnoha oblastech využití (mimolidských) zvířat, např.:
 - Lov
 - Pokusy
 - Velkochovy
 - Kožešinové farmy

Souvislost s antropocentrismem

„Antropocentrická hierarchie vedla ke *speciesismu*, který ke každému druhu přistupuje jinak: některé ničí a jiné chrání, některé jsou pro něj ‚užitečné‘ a jiné ‚škodlivé‘ nebo ‚zabijácké‘. (*Duch všeobecné deklarace zvířecích práv*, 1989)



Za hranicemi speciesismu - primatocentrismus

„Primatocentrismus vychází z předpokladu, že primáti jsou ‚vyšší‘ zvířata a že mimolidší primáti jsou ze všech tvorů člověku nejpodobnější, a tak primáty upřednostňuje před všemi ostatními živočišnými druhy.“

(M. Bekoff)

Obhajoba speciesismu I.

- Náboženská
 - Např. stvořenost k Božímu obrazu
- Filosofická
 - Ovládnání jazyka
 - Ovládnání nástrojů
 - Schopnost prožívat emoce a pociťovat utrpení
 - Intelligence

Obhajoba speciesismu II.

- Nereflektovaná (implicitní, neformulovaná)
„Neznalost přetrvala tak dlouho jedině proto, že lidé pravdu znát nechtějí. ‚Neříkej mi to, zkazíš mi večeři‘ je typická odpověď na pokus někomu popsat, jak ona večeře vznikla.“ (P. Singer)



Kritika obhajoby speciesismu

- „Otázkou není, zda dokážou myslet, ani zda dokážou mluvit, ale zda jsou schopni trpět.“
(J. Bentham)
- Důkazy ovládání nástrojů, inteligence, sebereflexe, bohatého citového života u mnoha zvířat
- Evoluční kontinuita
- Speciální schopnosti zvířat

Speciesismus v řeči? I.

„Švejku, dobytku, himmlaudon, držte hubu! Bud' jste takový rafinovaný ničema, nebo jste takový velbloud a blboun nejapný.“

„Švejku, ježíšmarjá, himlhergot, já vás zastřelím, vy hovado, vy dobytku, vy vole, vy hajzle jeden. Jste tak blbej?“



Speciesismus v řeči II.

Svět lidí

- Humánní
- Lidskost – nelidskost

Svět zvířat

- Zvířecí
- Animální
- Bestiální
- Hovadské, hovadina, zhovadilý

Antropomorfismus


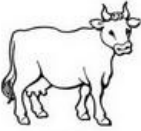

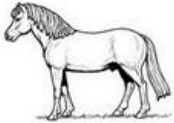








- „Antropomorfismus vkládá do popisu či vysvětlování mimolidského chování lidské vlastnosti.“ (M. Bekoff)
 - Je chápán:
 - Negativně (někteří vědci)
 - Pozitivně (tvrzení, že se bez něj neobejdeme a poskytuje často nejlepší možnou interpretaci)
- „Můžeme se dopouštět antropomorfismu a současně provozovat precizní vědu.“ (M. Bekoff)

Zoomorfismus

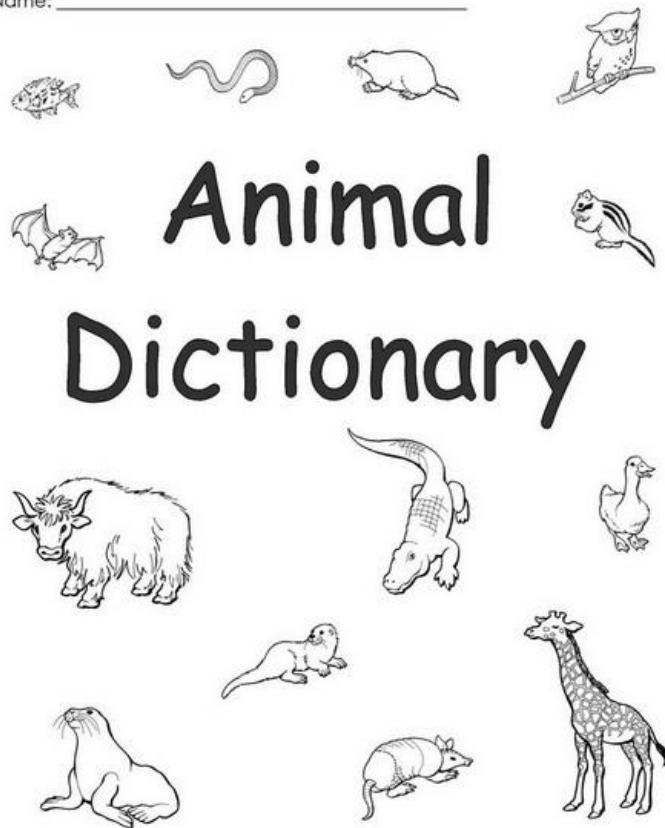
„Jestliže lidé mohou do zvířat mylně vkládat lidské vlastnosti, nemohou obdobně zvířata do nás lidí promítat své představy a pocity? Dopouštějí se zvířata něčeho takového, co bychom mohli nazvat zoomorfismem, připisující své vlastnosti lidem? Kočka den co den přinášející lidem chycené či usmrcené hlodavce, ještěrky a ptáky, nehledíc na to, jak často jsou tyto dary přijímány s nelibostí, se dopouští zoomorfismu. Je to ekvivalent jednání, kdy kočce nabízíme sladkosti, jak to děláme u dětí.“

(J. M. Masson, S. McCarthyová)

Kategorizace zvířat (klasifikace vztahu ke zvířatům)

FARM ANIMALS		
 chicken	 cow	 goat
 horse	 pig	 sheep
WILD ANIMALS		
 deer	 fox	 frog
 mouse	 raccoon	 squirrel

Name: _____



Albert de Pury

Člověk a zvíře – stvoření Boží

Vztah současníků ke zvířatům se odehrává zejména na třech rovinách:

- Materiál, který je k dispozici
- Mazlíčci
- Něco exotického

Tato kategorizace je velmi hrubá, nepokrývá celou oblast (např. Z. Veselovský upozorňuje na zoofilii apod.)

Desmond Morris

Nahá opice

- Ekonomický přístup:

- Kořist
- Symbionti
- Konkurenti
- Parazité
- Nepřátelé

Těchto pět kategorií existuje i mezi ostatními druhy,
ale lidé je „dovádějí dále“.

Desmond Morris

Nahá opice

- Vědecký přístup
- Estetický přístup
- Symbolický přístup

Tyto přístupy jsou charakteristické pouze pro člověka.

Kořist

- Lov



Symbióza

- Symbióza = soužití jedinců odlišných druhů, kteří si navzájem prospívají
- U člověka bývá symbióza zřetelně prospěšnější pro něj
- Nejstarším symbiontem je pes (ochrana, lov, pastevectví, bezsrstý pes jako „termofor“ u Indiánů)
- Šelmy (např. kočky) využívané k hubení „škůdců“
- Tažná zvířata
- Zvířata jako zdroj produktů
- Další specifická využití (holubi – nosiči zpráv, apod.)

Konkurence

- V minulosti příbuzní z řad primátů
- Velcí masožravci

„Každý druh, který s námi soutěží o potravu nebo o prostor nebo který zasahuje do zdárného běhu našeho života, je bezohledně huben ... Napadáme a hubíme prakticky každého živočicha, který se buď nedá sníst, nebo kterého nelze využít pro symbiózu.“

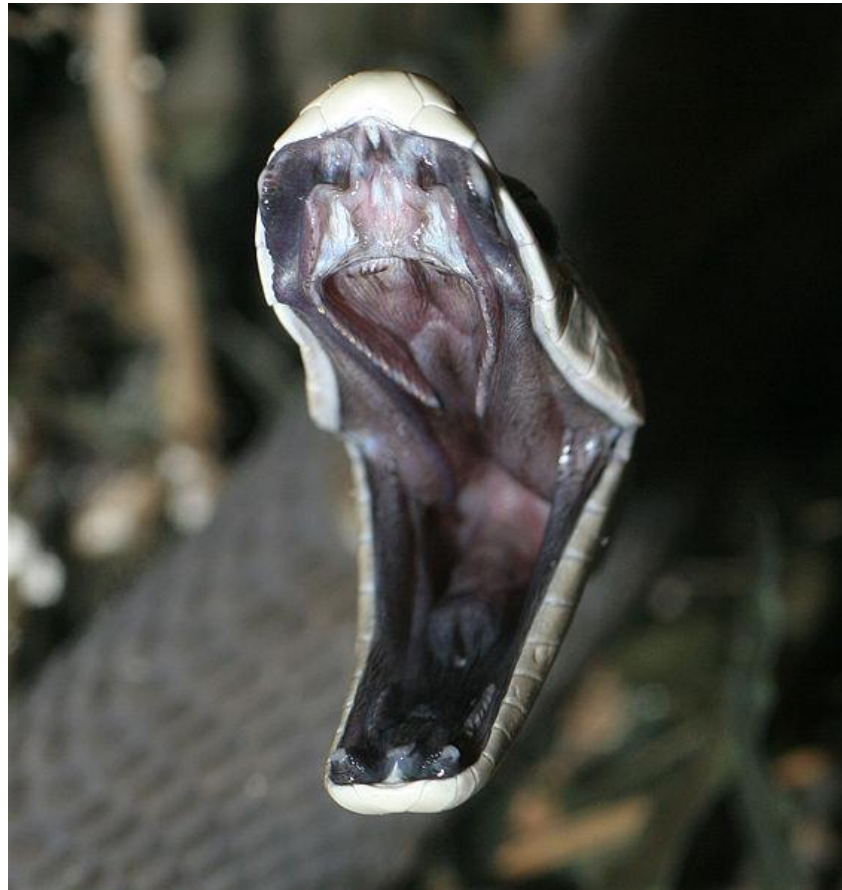
Parazité

„V této oblasti se boj neustále zostřuje. I kdybychom snad truchlili nad ústupem soupeře, který se též zajímá o naši přitažlivou potravu, jistě nikdo neprolije slzu nad stále řidším výskytem blechy. Panství parazitů se zmenšuje s postupem lékařské vědy.“



Nepřátelé

- Např. jedovatí hadi



Výzkum u britských dětí

Jaká zvířata máš nejraději?

- Savci 97,15 %
- Ptáci 1,6 %
- Plazi 1 %
- Ryby 0,1 %
- Bezobratlí 0,1 %
- Obojživelníci 0,05 %

Deset nejoblíbenějších zvířat:

- Šimpanz 13,5 %
- Opice 13 %
- Kůň 9 %
- Poloopice komba 8 %
- Panda 7,5 %
- Medvěd 7 %
- Slon 6 %
- Lev 5 %
- Pes 4 %
- Žirafa 2,5 %

Co mají tato zvířata společného?

- Mají antropomorfní rysy
- Nejvýznačnější antropomorfní rysy těchto prvních deseti zvířat jsou:



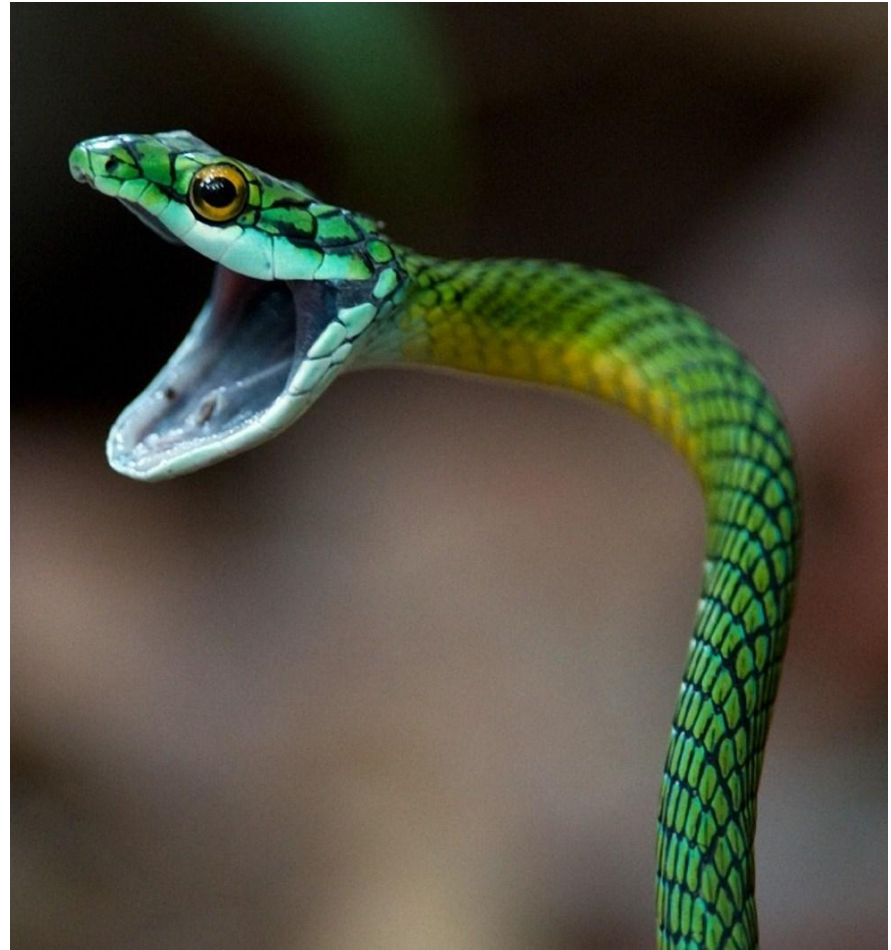
- Srst
- Jejich tělo má oblité obrysy
- Mají ploché obličej
- Obličejem dovedou vyjádřit své pocity a nálady
- Dovedou zacházet s malými předměty
- Dovedou se někdy postavit do vertikální polohy

- Mezi ptáky je nejoblíbenější **tučňák** (dovede se napřímit)
- Na druhém místě mezi ptáky je **papoušek** (na bidýlku sedí vzpřímeněji, tvar zobáku zplošťuje jeho obličej, žere tak, že zvedá nohu k zobáku, dovede napodobit naši řeč)



Devět nejvíce nenáviděných zvířat:

- Had (27 %)
- Pavouk (9,5 %)
- Krokodýl (4,5 %)
- Lev (4,5 %)
- Krysa (4 %)
- Skunk (3 %)
- Gorila (3 %)
- Nosorožec (3 %)
- Hroch (2,5 %)



- **Lev** se jako jediný objevuje v obou žebříčkách
- Hraje zde roli kombinace antropomorfických rysů a chování nebezpečné šelmy
- Podobně **gorila** má antropomorfické rysy, ale její obličej vypadá neustále útočně



„Sedm období“ mezidruhových vztahů

1. Fáze infantilní (obrovská zvířata jako symbol rodičů)
2. Fáze infantilně-rodčovská (malá zvířata jako náhrada za děti)
3. Fáze objektivně-nedospělá (začínají převládat výzkumné zájmy)
4. Fáze raně-dospělá (zájem utlumen a nasměrován na druhé pohlaví vlastního druhu)
5. Fáze dospělá rodčovská (hračky pro naše děti)
6. Fáze porodičovská (děti ztrácíme a pořizujeme si zvířata)
7. Fáze stařecká (zvýšený zájem o ochranu zvířat)