



Pojetí tvořivosti v dějinách 2

Osvícenství – 17. stol.

Velké světonázorové
změny

↓ Voltaire (1649 – 1778)

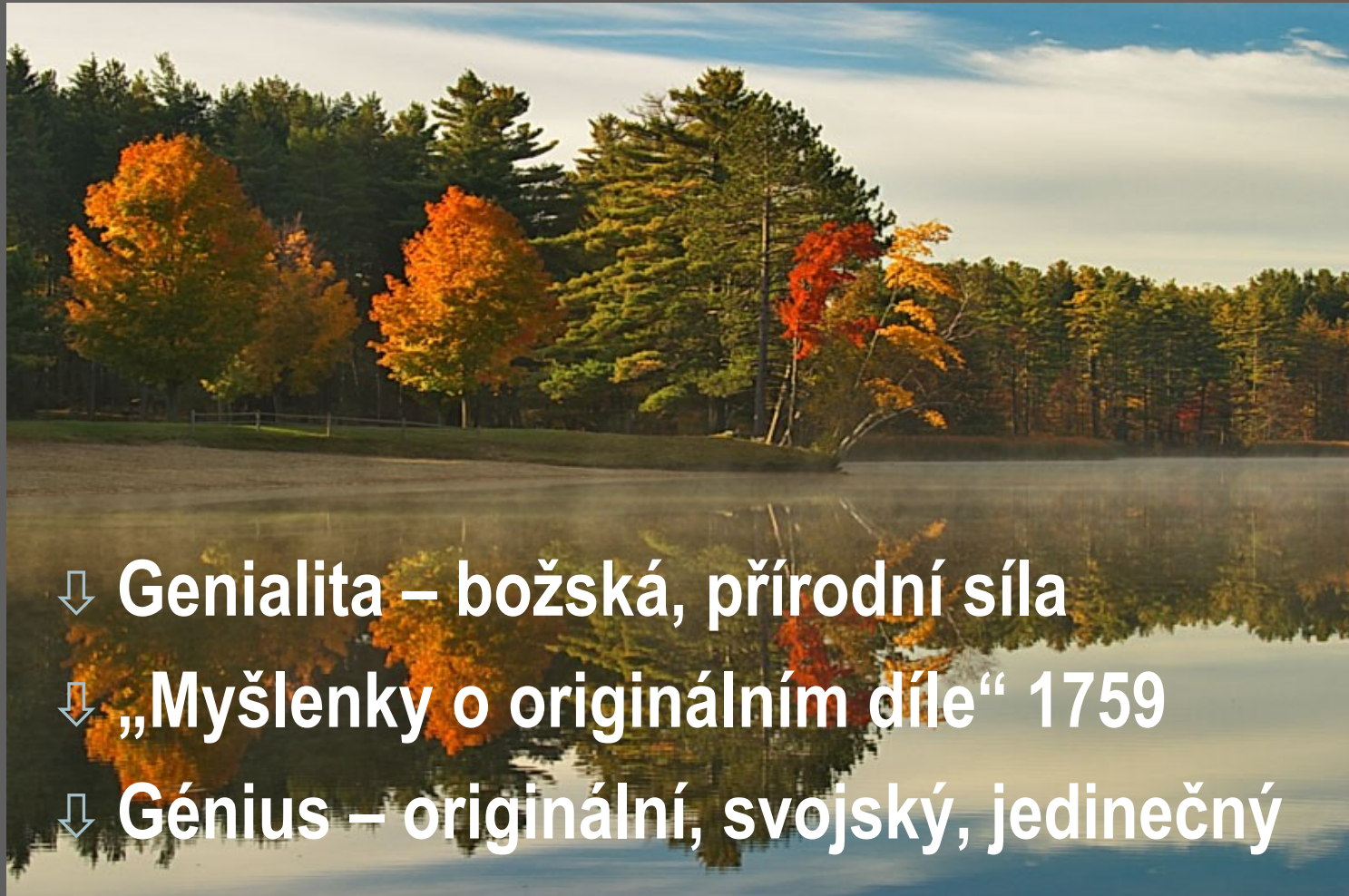
Kritika náb. dogmat, vláda
rozumu, osvícení

↓ La Mettrie (1709 – 1751)

Člověk = dokonalý
mechanický stroj s
přítomností osvíceného
rozumu



A. A. C. Shaftsbury (1671 – 1713)



↓ Genialita – božská, přírodní síla

↓ „Myšlenky o originálním díle“ 1759

↓ Génius – originální, svojský, jedinečný

Edward Young (1683 – 1765)

↓ Koncepce talentu a geniality:



Každý má určitou dávku geniality, ve skutečného génia přerůstá v nadpřirozenou sílu, což není možno pochopit, pouze ctít a uznávat.

Současníci nemohou geniální dílo pochopit, jeví se jim jako zázrak.

Vznik estetiky – 1750 spis „Aesthetika“

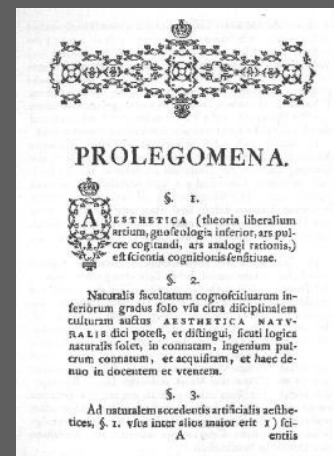


A. G. Baumgarten (1714 – 1762)

Rozlišuje:

- Obecného génia
- Speciálního génia

Estetická pravdivost vs. předmětná správnost



David Hume (1711 – 1766)



David Hume pokr.

- ⇓ Tvorba je pouhé přeskupování a spojování již existující látky
- ⇓ „Není krásy ve věcech, pouze v naší mysli, která o nich uvažuje.“



Kult geniality – 19. STOLETÍ

↓ Génus – neobvyklé nadání, velký duch (z lat. generare – ploditi)

↓ Strážný duch místa – genius loci

Dva směry pojetí:

- Iracionální (viz Young, Shaftsbury – romantický obraz umělce)
- Racionální (Helvetius, později něm. osvícenci, např. Lessing)

Romantický obraz umělce

- ⇩ Výrazné znaky odlišnosti, tajemnosti a neprohlédnutelnosti
- ⇩ Genialita – posvátná, dar; něco, čeho nelze dosáhnout žádnou námahou a učeností
- ⇩ Ztotožňuje se společenský význam a proslavenost



Antropologický přístup

Vězeňský lékař Cesare Lombroso (1836 – 1909)



Lombrosova teorie geniality

- ⇓ Poukazuje na souvislost nadání a šílenství
- ⇓ Příčiny vzniku geniality jsou dle něj přinejmenším podobné jako příčiny vzniku duševních poruch či nemocí.

Endogenní činitelé – rasa, rod, stav rodičů

Exogenní činitelé – teplota, tlak vzduchu, roční období

Počet vzniklých děl v určitém období



Filosofické systémy – Německo 18. a 19. stol.

Immanuel Kant (1724 – 1804)



Kant

- ⇓ Génius – síla přírody, která se projevuje v člověku jako rozum. Nepostradatelná je invence, esprit, imaginace
- ⇓ Tvořivost – umění
- ⇓ Věda – vychází z toho, co již bylo vytvořeno
- ⇓ Umělec vychází z intuice – čirá empirie, funguje společně s aktivitou a svobodou.

Arthur Schopenhauer (1788 – 1831)

- ↓ Koncepce vůle jako jediného principu
- ↓ Zdůrazňuje v intuici osvobození od jakýchkoliv vztahů individua



Johann Gottfried von Herder (1744-1803)

- ↓ Německý osvícenský filosof a literární vědec, protestantský kazatel. V centru jeho filosofického zájmu je filosofie dějin.
- ↓ Teorie o zvláštních a rozdílných tvůrčích schopnostech jednotlivých národů



Johann Gottfried von Herder (1744-1803)

↓ Dějiny, které chápal jako součást pozitivního vývoje přírody, podle něho směřují k vytvoření harmonické společnosti. Lidstvo zákonitě dospívá k humanitě, tedy k soběstačnému užívání svých sil a k rozumové a mravní dokonalosti. Dějiny směřují k maximu prostřednictvím jednotlivých epoch, jejichž nositeli jsou významné národy (Egypt, Persie, Řecko, Řím, evropské národy).

Johann Gottfried von Herder (1744-1803)

↓ Dílčí maxima jednotlivých epoch se spojí v konečném, ještě nedosaženém výsledku dějin lidstva. Vyslovil se pro jednotný německý stát a žádal zlepšení životních podmínek pro nejširší vrstvy. Významné místo přiřkl i Slovanům ("Řekům nového věku"), kteří podle Herdera vystřídají ve vedoucím postavení Germány.

Johann Gottfried von Herder (1744-1803)

↓ Velkou pozornost věnoval estetickým otázkám. Poukázal na historické souvislosti literatury, vznik jazyka vyvozoval z vývoje rozumu. Důrazem na význam národního jazyka a obhajobou nezadatelného práva každého národa na rozvoj ovlivnil obrozenecká hnutí slovanských národů. "Neexistují nekulturní národy. Co existuje, jsou rozdílné kultury." Přátelil se s Goethem.

Georg Wilhelm Friedrich Hegel (1770 – 1831)

↓ „Estetika“

↓ Talent a génius potřebují přece jen píli a cvičení

↓ Osobnost umělce je zdravá a silná



Johann Wolfgang Goethe (1741 – 1832)

- ↓ Faust
- ↓ Poukazuje na historické souvislosti, tvůrčí návaznosti, definuje originalitu, kritiku
- ↓ Jeho přístup k tvorbě je reálný, zbavený mystického aspektu



Goethe pokr.

- ↓ Definuje ovobožující funkci tvořivosti
- ↓ Rozvoj lidských schopností
- ↓ Zdůrazňuje potřebu odpočinku, relaxace, střídání činností

Friedrich Schiller (1759 – 1805)

- ↓ Tvořivost jako hra
- ↓ Člověk má vrozený pud něco formovat (Formtrieb)



Friedrich Nietzsche (1844 – 1900)

„Zrození tragédie“ (1872)

Apollinský vs. Dionýský princip





A objevuje se psihologije...

Max Wertheimer

- ↓ nové utřídění „mentální vzorce nebo formy“ – GESTALT (překonává pouhé řazení tvarů, viz Galton – ASOCIACE)

Třídění gestaltu ovlivňují 4 principy:

- ↓ blízkost
- ↓ podobnost
- ↓ uzavřenost
- ↓ Prägnanz (sklon vnímat jakýkoliv tvar nebo koncept jako “dobrý“, pokud je symetrický, prostý, stabilní, uspořádaný)
- ↓ K tvořivosti povede s větší pravděpodobností získání nového pohledu na celý problém, nikoli nové uspořádání jeho částí.

Wolfgang Kohler

↓ teorie „náhlého poznání“ (Mentalita opic 1925).

Proces řešení problému vedl k chování, které:

↓ reprezentuje úplné celky, nikoli jednotlivé odezvy

↓ se objevuje náhle, nikoli na základě postupného vývoje

↓ v životě daného jedince dosud nenastalo a není tudíž vyvoláno předchozí zkušeností

Graham Wallas

The Art of Thought 1926

↓ preparace

↓ inkubace

↓ iluminace

↓ verifikace

Sigmund Freud

- ⇩ kompenzace: pokus vynahradit nevědomím vnímaný nedostatek vynikajícím zvládnutím něčeho jiného
- ⇩ regrese: návrat k dříve úspěšným vzorcům chování, jestliže je současné chování neúspěšné
- ⇩ přenos: akt vybití vlastních pocitů na někom nepřiliš silném
- ⇩ kategorizace: příklon k dvěma neslučitelným představám současně
- ⇩ sublimace: tvůrčí vyjádření v některé umělecké oblasti jako náhrada za neschopnost naplnit sexuální pud
- ⇩ prvotní příčinou kreativity je sublimace

Ernst Kris (1952, 1965)

- ⇓ podle něj je nejplodnějším obranným mechanismem REGRESE, která způsobuje, že ochabne EGO, čímž jsou podníceny funkce TVOŘIVOSTI.
- ⇓ Volná výměna mezi vědomou a nevědomou myslí, tvořiví lidé mohou těžít materiál z nevědomí a pohlížet na problémy neotřelým, novátorským způsobem.

Alfred Adler

- ⇓ Tvůrčí počin je především pokusem o kompenzaci POCITU MÉNĚCENNOSTI.
- ⇓ Tvořivost= motivuje vědomá myšlenka (vnímání pocitu méněcennosti)
- ⇓ Tvořivost jako důsledek uspokojuvého zvládnutí deficitu

Carl Gustav Jung

- ⇩ Nevědomí se intenzivně podílí na tvořivosti na vysoké úrovni.
- ⇩ Sexuální zkušenost jedince je důležitá, ale velké myšlenky mají hlubší pramen (1933, 1956)
- ⇩ Tvořivý jedinec je nějakým způsobem schopen propojit nevědomé vědění s vědomými myšlenkami.

Otto Rank

Souvislost tvořivosti s výchovou v rodině. Freudův žák – osobnost se tvoří v prvních 5 letech života.

Bez podpory rodičů v raném věku nemůže být skutečně kreativní.

- ↓ 75 – 80% všech rodičů ohrožují přání a požadavky jejich dítěte (mají přece úkol dítě řídit) (dítě se snaží projít životem jako „dobrý občan“)
- ↓ nedůsledná výchova – někdy povolí, jindy kritika = „neuroticismus“
- ↓ reagují na přání svých dětí s podporou (ne nezájem nebo víra v povolnost) = tvořivá osobnost

Abraham Maslow

4 potřeby z nedostatku (fyziologické, pudové)

2 potřeby bytí – seberealizace (uplatnění vlastního potenciálu)

- ↓ estetické potřeby (touha jedince po hlubším pochopení vlastního světa a cíle života)
- ↓ Proces seberealizace je více propojen s KREATIVITOU.
- ↓ Vrcholný prožitek = nezištný, okamžik nesobeckého vytržení

Carl Rogers

zkoumal tvořivé jedince, aby určil ty rysy osobnosti, které jsou nejužěji spojeny s potenciálem pro tvůrčí výtvoř

- ⇓ otevřenost vůči zkušenostem, které odvracejí rigiditu
- ⇓ schopnost hodnotit situace podle vlastních, osobních norem
- ⇓ schopnost experimentovat s nejistými situacemi a účastnit se jich (absence rigidity)

Erich Fromm

je důležité disponovat správným souhrnem postojů:

- ⇩ schopnost být zmaten nebo překvapen
- ⇩ schopnost koncentrace
- ⇩ objektivní znalost sebe sama
- ⇩ schopnost akceptovat konflikt a napětí vyplývající z polarity
- ⇩ ochota opustit jistotu, např. rodičovskou podporu

Erich Fromm

Tvořivost = lidská potřeba přesáhnout vlastní pudovou podstatu, odvádí jedince od egocentrismu

Teorie „sebepřesáhnutí“

– dvě perspektivy vnímání Boha:

Transcedence – ten, který vše ví a řídí

Imanence – Bůh se projevuje v nás)

Vnímání imanentního Boha = KREATIVITA

Herbert LEHMANN

Zkoumal životopisný materiál o práci několika tisíc jedinců narozených po 1774

- ⇓ věk, kdy dosahovali nejvyšší úrovně tvůrčí produktivity
- ⇓ motivace, vytrvalost
- ⇓ nejvyšší výkony do 39 let, pak slábne (ve vzorku ale mnozí zemřeli mladí)

Wayne DENNIS

Kritizoval Lehmannův výzkum. Zkoumal životopisy 738 tvořivých jedinců, kteří se vesměs dožili 71 let. Tvořivost kulminuje mezi 40 – 60, tvorba i později po 70.

U umělců nastupuje dříve, vědci se musí více učit, víc vědomostí = tvořivé výsledky později
(ženy vzorek obsahoval málo)

Clarissa Pinkola Estés

Ženy, které běhaly s vlky (Mýty a archetypy divokých žen).

↓ Tvořivost – kap. Čistá voda: Vyživující tvůrčí život.

„*Tvořivost mění charakter. Každou chvíli je jiná.*“

↓ Oproti tvrzením, že tvořivost je v *nápadech* nebo v jejich *uskutečňování*, staví Estés domněnku, že se tvořivost jednoduše nachází v *bytí*.

Clarissa Pinkola Estés

- ⇩ Tvůrčí schopnost ženy je její *nejhodnotnější vlastností*, projevuje se navenek a vnitřně na každém stupni:
 - ⇩ psychickém
 - ⇩ spirituálním
 - ⇩ mentálním
 - ⇩ emocionálním
 - ⇩ ekonomickém.

Clarissa Pinkola Estés

Není možné nikdy tvořivost ztratit.

Jakmile z jakéhokoliv důvodu tvořivost stagnuje, následky jsou stejné:

„...hlad po čerstvém, ochromená plodnost, jedna myšlenka neplodí druhou, není žádné líhnutí, žádný nový život. ***Potom onemocníme a chceme se přesunout.*** Bloumáme bez cíle, předstíráme, že si bez tvůrčího života vystačíme, nebo začneme takový život imitovat...“

↓ Tvořivost je přirovnávána k řece (řeka života vs. řeka smrti)



DÍKY ZA POZORNOST