

Programová evaluace

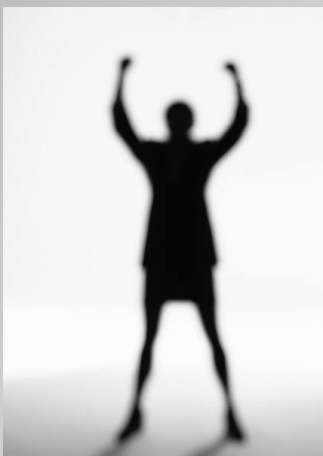
Jiří Winkler
Brno 2013

Úvod

Co je programová evaluace?

1. Jaký je rozdíl mezi intuitivním hodnocením a evaluačním výzkumem
 - Příklad intuitivní volby
 - Vzácnost podmínek pro racionální rozhodování
2. Co jsou důležité charakteristiky evaluačního výzkumu?
 - Aplikace metod sociálně vědního výzkumu
 - Podpora lepších účinků intervencí a programů
 - Adaptace na politický a organizační kontext programu

VOLBA PARTNERA:



Příklad intuitivních a racionálních rozhodnutí





Racionální volba:
-zdlouhavá
-nové, složité jevy
-odpovědnost volby

Intuice:

- rychlá volba
- dobrá osobní zkušenost
- subjektivní preference

Racionální rozhodování jako nástroj tvorby programů

Program je racionální, záměrná kolektivní činnost, organizovaná mezi různými subjekty a vycházející z veřejných nebo organizačních zdrojů pro dosažení plánovaných cílů.

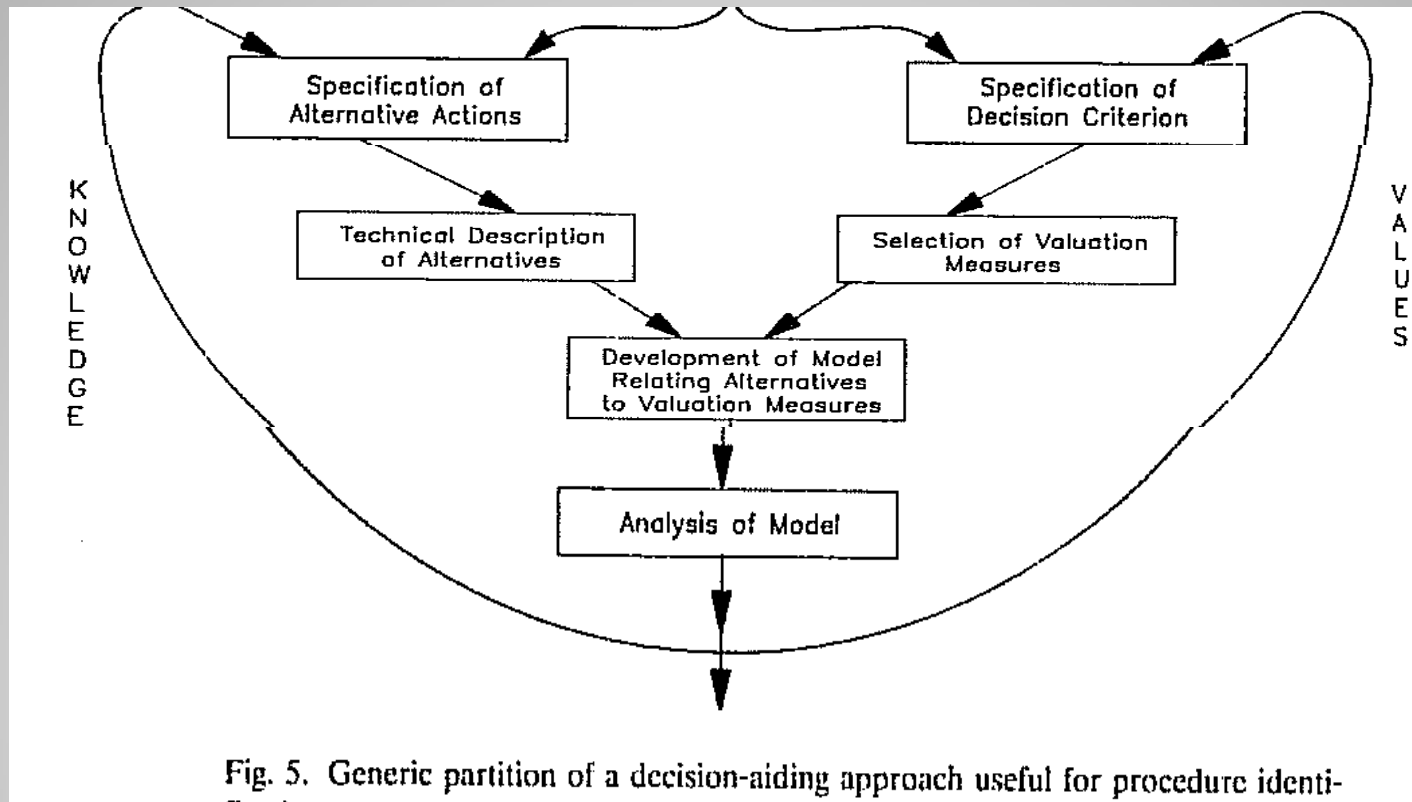
„Program je soubor vzájemně provázaných rozhodnutí, přijatých politickým aktérem nebo skupinami aktérů při výběru cílů a cest jejich dosažení v rámci dané situace a realizačních možností.“

Bil Jenkins: Policy Analysis. N.Y.,EE 1979

- Rozhodování v programu je relativně svobodná volba mezi variantami možného jednání
- Kritéria racionálního rozhodování:
 - a) Vede k řešení problému (dosažení cíle) prostřednictvím **poznání reálných** možností
 - b) Východiskem pro výběr možné varianty řešení jsou legitimní, **společensky (organizačně) uznané, vhodné hodnoty.** (např. rychlost, malé náklady, přesnost dosažení cíle, společenská legitimita cílů)

Model rozhodování v programu

Proces rozhodování má dvě stránky: Poznání možných variant a uplatnění hodnotové preference při výběru varianty



Podmínky racionálního rozhodování jsou vzácné a nestálé

- Jasnost a jednoznačnost problému
- Jeden dobře definovaný cíl
- Jsou známy všechny varianty a důsledky jejich volby
- Jasné hodnoty (preference) rozhodnutí
- Hodnoty (preference) jsou stabilní a konstantní
- Neexistují významná časová a nákladová omezení
- Konečná volba maximalizuje dosažení hodnot

Co brání racionálnímu rozhodování

- Limity individuální kapacity zpracovat informace
- Definice problému je hodnotově podbarvená
- Rozporné vnímání problému (odlišné zájmy a pozornost)
- Dostupnost upřednostňujeme před podstatností informací
- Upřednostnění varianty před analýzou
- Uvědomění špatných předchozích rozhodnutí nedoprovází nové rozhodnutí
- Návaznost na minulá rozhodnutí
- Rozpor mezi organizačními a individuálními cíli
- Konzervativní a „rutinní“ organizační kultura
- Rozhodnutí v organizaci je omezeno časem a financemi
- **Špatná úroveň informací a poznatků**
- **Nejasná hodnotová východiska, závislost na možnostech**



Evaluační výzkum podporuje racionální rozhodování

Nabízí: přesné poznatky a **užitečná hodnocení**

- ,Programová evaluace je využití procedur sociálně vědního výzkumu k systematickému zkoumání účinnosti programů sociální intervence. Přesněji řečeno evaluační výzkumníci užívají metod sociálního výzkumu ke studiu, ocenění a vylepšení sociálních programů ve všech jeho důležitých aspektech, které zahrnují diagnózu sociálních problémů, jejich konceptualizaci a tvorbu, implementaci a administraci programů, jejich výstupy a jejich účinnost a efektivitu.‘ (1999: 4)
- *P. Rossi et al. Evaluation. A systematic approach. London, Sage.*

Důležité charakteristiky 1

- **Aplikace sociálně vědních metod - význam**
 - Umožňuje dodržení přesnosti poznatků o výkonu programu
 - Umožňuje srovnávat popsané části programu podle kritérií hodnocení
- **Standard metodologické kvality výzkumu**
 - Souvisí se sběrem, analýzou a interpretací dat
 - Souvisí s tvorbou celkového výzkumného designu
 - Konkrétní metody se stále vyvíjí, standard se mění

Co je aplikovaný výzkum?

Typ výzkumu	Účel	Výzkumné hledisko	Žádoucí výsledky	Úroveň zobecnění	Klíčová myšlenka	Standard posouzení
Základní výzkum	Poznání jako konečný cíl; odkrývání „pravdy“	Otázky jsou důležité pro nějakou vědní disciplínu	Příspěvek k teorii, vysvětlení	Zobecnění v čase i prostoru	Svět lze poznat a vysvětlit, platí v něm kauzální vztahy	Přísně výzkumný, univerzálnost a verifikace teorie
Aplikovaný výzkum	Pochopit podstatu a zdroje lidských a společenských problémů	Otázky mají důležitost pro společnost	Příspěvek k teorii využitelné k formulaci programu pro řešení problému	Zobecňovat jak je možné, ale jasně určený kontext aplikace	Lidské a společenské problémy mohou být řešeny pomocí poznatků	Teoretický vhled do problému, rigorózní posouzení
Sumativní evaluace	Určit efektivnost intervencí a aktivit	Hledisko cílů intervencí	Posouzení a zobecnění efektivních typů intervence	Na všechny intervence s podobnými cíli	Co funguje na jednom místě za specifických podmínek, mělo by takto fungovat všude	Zobecnění pro budoucí využití na jiné programy
Formativní evaluace	Zlepšit intervence (programy, politiku, službu produkt)	Hledání silných a slabých stránek programu, politiky, služby	Doporučení pro zlepšení	Limitovaná na specificky studované uspořádání programu	Lidé mohou a budou využívat informace pro zlepšení své činnosti	Užitečnost pro vybrané uživatele v daném uspořádání
Akční výzkum	Řešit problém v programu, organizaci či komunitě	Organizační a komunitní problémy	Okamžitá akce, řešit problém co nejrychleji	Zde a nyní	Lidé mohou řešit problémy své činnosti sebestudiem	Pocity účastníků výzkumu a úspěšnost nalezeného řešení problému

Podpora lepších účinků programu

- Podstata veřejných/organizačních programů je řešit problémy, zlepšovat podmínky života lidí
- Výkon programu lze rozčlenit na řadu fází a oblastí, kde lze uplatnit evaluaci jako nástroj vylepšení:
 - Oblast určení potřeb pro další vývoj programu
 - Tvorba, plánování programové strategie a taktiky
 - Implementace programu či poskytování služeb
 - Oblast vlivu nebo výsledků programu
 - Oblast programové účinnosti a efektivnosti

Adaptace na kontext programu

- Evaluace je flexibilní, nelze ji prefabrikovat, není stereotypní činností
 - Většinou vznikají evaluační otázky na zakázku **sponzorů** evaluace nebo **programových účastníků**
 - Důležitá je i **role evaluátora**, je aktivní při vyjednání konkrétnější formulace otázky a designu výzkumu
 - Evaluační plán významně ovlivňuje i **organizační uspořádání programu** (frekvence, trvání a místo setkání pracovníků a klientů, podpora dalších služeb a jejich provázanost, volnost rozhodování programových pracovníků a jejich profese)

Vztah evaluačních pracovníků k účastníkům programu

1. Tvůrci politických rozhodnutí a tvůrci programu
2. Sponzoři programů
3. Sponzoři evaluačního výzkumu
4. Cílové skupiny, (jednotlivci, domácnosti, komunity, organizace)
5. Manažeři programu (administrativní a organizační vedoucí)
6. Zaměstnanci programu
7. Konkurenti programu
8. Evaluační a výzkumné komunity

Širší kontext

1. Politické instituce a organizace na vyšší úrovni
2. (vláda, ministerstva pokud nejsou začleněny mezi účastníky)
3. Veřejnost a veřejné mínění

Typy evaluace a vztah k účastníkům programu

Nezávislá evaluace

Je evaluace, ve které evaluátor má primární odpovědnost za tvorbu výzkumného plánu, tvorbu evaluace i rozšíření výsledků

Účastníci: zadání; Evaluační pracovník: nezávislé zdroje, samostatně upravuje zadání, plánuje, realizuje a zveřejňuje výsledky. Nutná velká důvěryhodnost a autorita evaluační instituce. Nebezpečí nespolupráce, bojkotu účastníků.

Participativní (kolaborativní) evaluace

Je evaluace organizovaná jako týmový projekt, ve kterém evaluátor a reprezentanti účastnických skupin pracují společně na plánu evaluace, tvorbě evaluace i rozšíření a využití výsledků

Účastníci: část z nich podílí se na zadání, plánování i realizaci výzkumu. Evaluátor: spíše v roli „vedoucího realizačního týmu“. M.Q.Patton: „Evaluace orientovaná na užitečnost výsledků pro účastníky“ Angažovanost účastníků modifikuje cíle a posiluje vzájemnou důvěru.

Posilující evaluace („Empowerment evaluation“)

Je participativní evaluace, ve které role evalátora zahrnuje i konzultaci a přímou podporu rozvoje kapacit účastníků programu spolupracujících na evaluaci jich samotných.

Účastníci: část z nich zapojena do zkvalitnění programu, při evaluaci dochází ke zvyšování kapacity řešit programové problémy. Evaluační pracovníci: se stávají aktéry programu, participují na jeho zdokonalení.