

Masarykova univerzita

Fakulta sociálních studií

A



**Sebevražedné jednání dospělých osob JAKÝCH
– MUŽŮ, ŽEN? v České republice optikou
teorie sociálních vazeb Trivise Hirschiho**

Předmět: Sociální deviace (SPR209)

Vyučující: PhDr. Pavel Horák, Ph.D.

Vypracovala: Hana Řiháková (427275)

Datum odevzdání: 9. 5. 2015

Obsah

Úvod.....	3
1. Sebevražedné jednání dospělých osob v České republice.....	4
2. Teorie sociálních vazeb T. Hirschiho	6
3. Indikátory umožňující testování platnosti teorie sociálních vazeb a jejího aplikování	7
Závěr.....	8
Zdroje	9

Úvod

Jako téma seminární práce jsem si vybrala Sebevražedné jednání dospělých osob v České republice optikou teorie sociálních vazeb Travis Hirschiho. Toto téma jsem si vybrala z důvodu, že v dnešní době bývá velmi často diskutované a také statistické údaje vypovídají o tom, že počet sebevražd v České republice je poměrně vysoký. Proto si myslím, že je důležité této problematice věnovat větší pozornost. V této seminární práci se konkrétně zaměřím na sebevražedné jednání dospělých osob v České republice, jelikož dle statistik se dospělí jedinci dopouštějí sebevražedného jednání mnohem častěji než děti a adolescenti.

Pro vysvětlení příčin tohoto sociálně deviantního jevu jsem zvolila teorii sociálních vazeb Travis Hirschiho. Cílem této seminární práce je tedy zjištění, jaké je využití teorie sociálních vazeb pro vysvětlení sebevražedného jednání dospělých osob a zda je tato teorie pro popis tohoto deviantního jevu vhodná. Popsaného cíle dosáhnu pomocí třech kapitol. V první kapitole se budu zabývat tím, co to sebevraždy jsou, jaké jsou typy sebevražd a jaké jsou nejčastější motivy tohoto deviantního jednání u dospělých osob. Zmíním také statistické údaje sebevražd v České republice. V druhé kapitole se budu zabývat popisem teorie sociálních vazeb T. Hirschiho a v poslední části pak pojednám o indikátorech, které umožní testovat platnost teorie sociálních vazeb T. Hirschiho na sebevražedné jednání dospělých osob v České republice.

V závěru práce se budu zabývat vhodností aplikace Hirschiho teorie sociálních vazeb a pro vysvětlení sebevražedného jednání doporučím také další vhodné teorie.

1. Sebevražedné jednání dospělých osob v České republice

Pro zpracování této seminární práce je důležité vysvětlení, co to sebevraždy vlastně jsou, proč k nim dochází a jaká je četnost tohoto deviantního jevu. Zaměřím se na nejčastější motivy vedoucí k tomuto deviantnímu chování. Všemi těmito informacemi se budu zabývat právě v této kapitole, abych později mohla přejít k podstatné části této seminární práce, kterou je teorie sociálních vazeb T. Hirschiho.

„Suicidium a suicidální chování představuje závažný problém, který je v centru řady odborníků. Je možné na něj pohlížet z hlediska medicínského, psychologického, etického, sociologického nebo právníckého.“ (Koutek 2003 : 11).

Existuje řada definicí pro vymezení pojmu sebevraždy. Vymezením pojmu sebevražda se zabývala řada odborníků, nelze přitom říci, která definice je správná. Já osobně jsem si pro definici sebevraždy vybrala definici E. Durkheima, podle kterého je tento pojem chápán jako každý případ úmrtí, který je důsledkem, ať už přímým nebo nepřímým, činu jedince, o němž věděl, že následkem tohoto činu bude smrt. (Koutek 2003 : 12)

Suicidální jednání ne vždy končí přímo sebevraždou. Rozeznáváme různé formy suicidálního jednání – suicidální myšlenky a tendence, pokus o suicidální jednání a dokonané suicidu. **Suicidální myšlenky** jsou jak verbálním tak neverbálním projevem faktu, že se jedinec zabývá myšlenkami na sebevraždu. Důležitým faktorem pro posouzení jejich závažnosti je konkrétnost těchto myšlenek, čili nakolik má jedinec ucelenou představu o tom, že spáchá sebevraždu. Na suicidální myšlenky navazují tzv. **suicidální tendence**, které již obsahují přípravu na sebevraždu. Dalším stádiem je **suicidální pokus**, který je definován tím, že je to ohrožující akt, jehož úmyslem je zemřít. Suicidální pokus však nemusí být vždy dokonán, jelikož úmysl zemřít nemusí být u člověka vždy jednoznačný. Zvláštním suicidálním typem jednání je tzv. parasuicidium, jehož součástí není úmysl zemřít. Je sice řazen mezi suicidální pokus, ale jedná se spíše o sebepoškození. V některých případech suicidální pokus končí **dokonaným suicidiem**, které má za následek smrt. Toto jednání je doprovázeno vědomým úmyslem zemřít. (Koutek 2003 : 27 - 29)

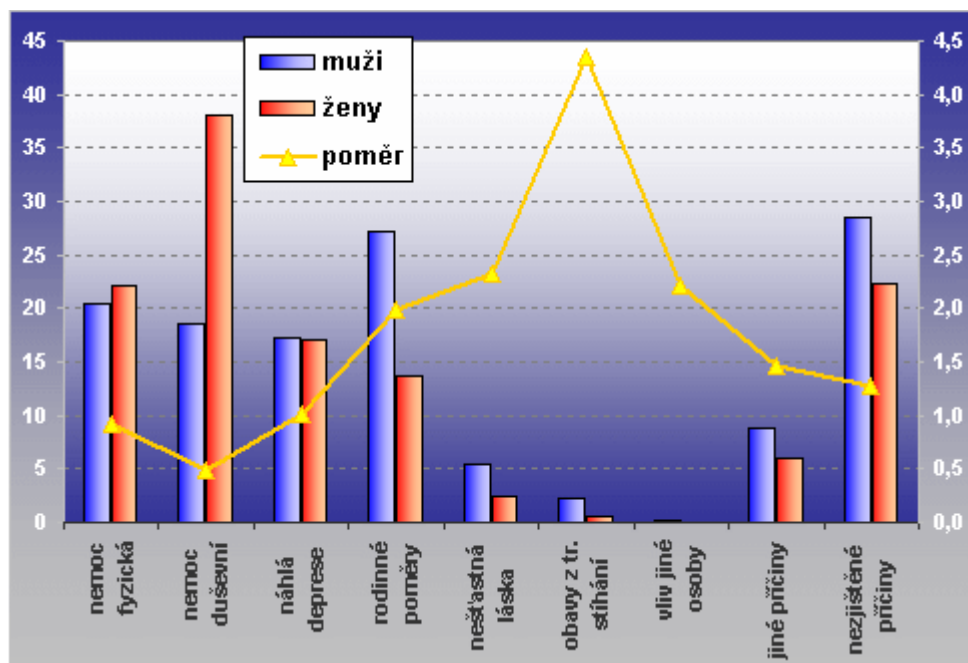
Durkheim rozlišuje tři typy sebevražd: egoistickou, altruistickou, anomickou a fatalistickou. **Egoistická** sebevražda je motivovaná přetržením vazeb jedince k ostatním členům společnosti. V tomto případě je jedinec, který spáchá sebevraždu málo začleněný individualista. **Altruistická** sebevražda je charakteristická tím, že jedinec se ztotožní s identitou sociální skupiny do takové míry, že je odhodlán za ni i zemřít. Jedinec se cítí být nedílnou součástí společnosti. **Anomická** sebevražda je založena na porušení sociální

rovnováhy. Jedinec není schopný přizpůsobit se novým hodnotám, změnám. Posledním typem je tzv. **fatalistická sebevražda**, která je důsledkem velkých společenských tlaků na jedince. (Velký sociologický slovník 1996 : 77) Hlavní příčinou sebevraždného jednání dle Durkheima bývá slak sociální struktury (společnosti) na jedince. Sebevraždy se vyskytují v každé společnosti a to, který typ sebevraždy bývá nejčastější, je dáno strukturou společnosti. V tradiční společnosti převažují altruistické sebevraždy, v moderních průmyslových společnostech pak egoistické sebevraždy a ve společnostech, kde dochází k velkým změnám nebo krizím je pak nejčastějším typem sebevraždy typ anomický. (Hrčka 2000 : 178)

Suicidální jednání může být způsobeno různými **faktory**, ať už duševní nemocí či poruchou osobnosti, ale také společenskými podmínkami, ve kterých jedinec žije. Vzhledem k vybrané teorii se budu zabývat spíše společenskými podmínkami a vlivem okolí. Dle Vágnerové (1999) není sebevraždné chování okamžitým rozhodnutím, ale většinou se rozvíjí postupem času. Častými motivy pro dospělé může být ztráta blízkého člověka, ztráta zaměstnání, ekonomické faktory, pocit opuštění a podobné situace.

Mezi muži a ženami existují jisté rozdíly v motivaci k suicidálnímu jednání. U mužů bývají nejčastějšími motivy k sebevraždnému chování rodinné problémy a konflikty, u žen bývá motivem k sebevraždnému jednání spíše duševní porucha. U mužů je také větší počet sebevraždných jednání s určitým motivem (27%), zatímco u žen je to pouze 14%. Četnost motivů u mužů i žen pak můžeme vidět v následujícím grafu:

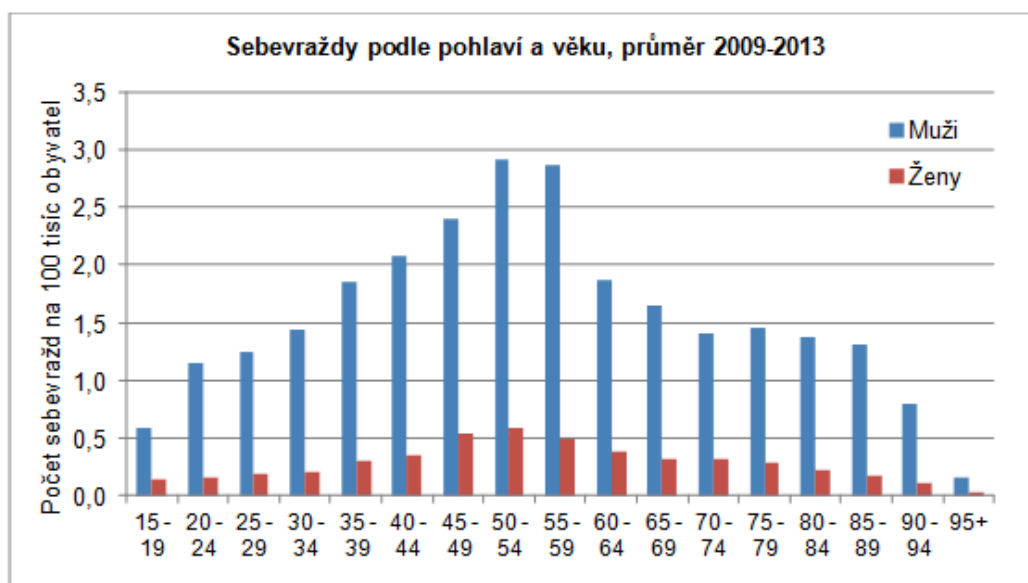
Graf č. 1.: Sebevraždy mužů a žen podle motivu spáchání



Zdroj: http://www.demografie.info/?cz_detail_clanku&artclID=516

Obecně lze říci, že muži se k sebevražednému jednání uchylují mnohem častěji, než ženy, nejvíce sebevražd je pak u žen i mužů zaznamenáno ve věku od 45 – 55 let. O těchto faktech svědčí následující graf:

Graf č. 2. Sebevraždy podle pohlaví a věku, průměr 2009 – 2013



Zdroj: ČSÚ, Sebevraždy. Dostupné z: http://notes.czso.cz/csu/redakce.nsf/i/sebevrazdy_zaj

2. Teorie sociálních vazeb T. Hirschiho

V této kapitole popisují a vysvětlují Hirschiho teorii sociálních vazeb a principy, na kterých je založená. Tato kapitola je pro naplnění cíle této práce nezbytná, jelikož je důležité pochopit, na čem je tato teorie založená a jakým způsobem vysvětluje deviantní chování.

Teorii sociálních vazeb rozvinul především americký kriminolog Travis Hirschi. Teorie sociálních vazeb je založena na předpokladu, že se jedinec s deviantním chováním snaží naplňovat touhy, jako mají ostatní jedinci ve společnosti. Právě síla sociálních vazeb zvyšuje sklon k deviantnímu jednání jedince. Deviantní jednání je tedy podle Hirschiho následkem selhání společenských skupin jako je rodina, škola, zaměstnání, přátelé a tak dále, se kterým je jedinec v kontaktu a spolupracuje s nimi. (Sněgoňová 2011)

Dle Hirschiho (1969) se sociální vazby skládají ze čtyř složek. První z nich je připoutání ke společnosti (attachment), poté závazek vůči společnosti (commitment), zapojení

se do společnosti (involvement) a poslední složkou je víra v hodnoty a normy společnosti (belief). Jedinec pak normy dodržuje většinou proto, že má strach z důsledků, když tyto normy, které jsou ve společnosti zavedené, poruší. Nyní se přesunu k podrobnému popisu jednotlivých složek sociálních vazeb.

Attachment je založen na vnímání jedince k tomu, co si o něm myslí společnost, kterou je obklopen. Touto společností jsou myšleny především osoby, které jsou významnou součástí socializace, jako je rodina, učitelé, spolužáci, přátelé. Jedinec, který má oslabené vazby k ostatním členům společnosti se necítí být vázán společností uznávanými normami a velmi často se pak dopouští deviantního jednání. **Commitment** souvisí se strachem z porušení pravidel a s tím souvisejícími následky. Jedinec zvažuje, že již do společnosti něco investoval, je součástí organizované společnosti a nabývá již určitého majetku, vzdělání, statusu. Deviantní jednání je pak ztráta toho, co člověk investoval a co by mohl v budoucnu získat. **Involvement** neboli zapojení do společnosti představuje míru angažovanosti jedince v různých konvenčních aktivitách. Tato míra aktivity určuje míru volného času, který zbývá na delikventní jednání jedince. Poslední složkou je již zmiňované belief. **Belief** znamená, jak moc jedinec věří ve společenské hodnoty a normy. Deviantní chování pak vzniká důsledkem toho, že se jedinec neztotožňuje s pravidly a normami společnosti. (Hirschi 1969 : 233 – 236)

Právě síla těchto vazeb dle Hirschiho zvyšuje sklon k deviantnímu jednání (v našem případě sebevražednému jednání). Pokud jsou sociální vazby (pouta) slabá, zvyšuje se pravděpodobnost deviantního jednání. (Hirschi 1969 : 233 – 236)

3. Indikátory umožňující testování platnosti teorie sociálních vazeb a jejího aplikování

V této části seminární práce se pokusím využít získané poznatky o teorii sociálních vazeb T. Hirschiho. Tyto poznatky se pokusím operacionalizovat do podoby konkrétních pracovních otázek. Tyto otázky by v případě potřeby byly použity u člověka, který se pokusil o sebevraždu, ale jeho skutek nebyl dokonán. Pracovní otázky a tvrzení T. Hirschiho zaznamenám do Tabulky č. 1: Indikátory umožňující testování platnosti teorie sociálních vazeb.

Teorie sociálních vazeb T. Hirschiho, jak jsem již zmiňovala v předchozí části seminární práce, je založena na síle sociálních vazeb. Právě síla sociálních vazeb zvyšuje sklon k deviantnímu jednání.

Tabulka č. 1: indikátory umožňující testování platnosti teorie sociálních vazeb

Tvrzení teorie sociálních vazeb T. Hirschiho	Pracovní otázky
(Attachment): Důležité je to, jak jedinec vnímá, co si o něm myslí společnost. Jedinec, který má oslabené vazby k ostatním členům společnosti, se často dopouští deviantního chování.	Jaký význam pro vás mají mezilidské vztahy, zejména vztahy v rodině, zaměstnání? Jak moc vnímáte názory ostatních lidí ve vašem okolí?
(Commitment): Deviantní jednání souvisí se strachem z porušení pravidel, jde o to, co člověk ve svém životě investoval a co by mohl získat.	Je ve vašem životě něco důležitého, o co byste nechtěl/a přijít?
(Involvement): Zapojení jedince do společnosti v různých konvenčních aktivitách představuje míru volného času, který jedinci zbývá na deviantní chování.	Jaký význam pro vás mají volnočasové aktivity? Máte nějakou oblíbenou aktivitu, kterou trávíte svůj volný čas?
(Belief): Důležité je, jak moc jedinec věří ve společenské normy a hodnoty. Deviantní jednání je pak výsledkem toho, že se jedinec s těmito normami a hodnotami neztotožňuje.	Jaké hodnoty ve svém životě uznáváte? Ztotožňujete se s hodnotami, které jsou v naší společnosti nastavené?

Zdroj: vlastní tvorba

Závěr

Snahou této seminární práce bylo prokázat, zda je teorie sociálních vazeb Travis Hirschiho vhodná pro vysvětlení deviantního jevu, kterým je sebevraždné jednání. Dle mého názoru se mi podařilo dokázat, že tato teorie je pro zkoumání tohoto jevu vhodná, jelikož sebevraždné jednání bývá velmi často způsobeno změnou či ztrátami společenských vazeb. Na druhou stranu si ale uvědomuji, že tato teorie neobsahuje veškeré faktory, které sebevraždné jednání způsobují. Mezi faktory ovlivňující sebevraždné jednání mimo jiné totiž patří i duševní poruchy či jiná psychická onemocnění. Z tohoto pohledu by jistě bylo vhodné využít například psychoanalytickou teorii, která se na duševní a psychické poruchy velmi často zaměřuje. Bylo by také možné použít některou z biologických teorií sociálních

deviací, jako například systematickou biologickou studií či konstituční typologií delikventů, které by dle stavby těla či tvaru lebky mohly vysvětlit předpoklady těchto osob k sebevražednému jednání.

Sebevražedné jednání je chování, s kterým se sice člověk ve svém životě běžně nesetká, ale je více než zjevné, že by o něm měl mít alespoň základní informace. Mě samotnou velice překvapila četnost sebevražedných jednání, ať už u mužů, u žen nebo dětí. Je sice pravda, že počet sebevražd v posledních letech klesá, ale více než zarážející je, že zároveň roste počet sebevražd u dětí a adolescentů. O této situaci svědčí také fakt, že v roce 1990 zemřely v důsledku pokusu o sebevraždu tři děti, v roce 2000 tento počet vzrostl na 47 osob (Koutek 2003 : 23).

Zdroje

1. Český statistický úřad. *Sebevraždy*. 2015 [cit. 2015-05-03]. Dostupné z: http://notes.czso.cz/csu/redakce.nsf/i/sebevrazdy_zaj
2. DAŇKOVÁ, Šárka. ANALÝZA: Motivace sebevražedného jednání. *Demografie* [online]. 2007 [cit. 2015-05-03]. Dostupné z: http://www.demografie.info/?cz_detail_clanku&artclID=516
3. HIRSCHI, T. 1969. Social Bond Theory. In Cullen, F.T., Agnew, R. 2003. *Criminological Theory. Past to present. Essential Readings*. Los Angeles: Roxbury.
4. HRČKA, M. 2001. *Sociální deviace*. Praha: SLON.
5. KOUTEK, J. KOCOURKOVÁ, J. 2003. *Sebevražedné chování*. Praha: Portál.
6. SNĚGOŇOVÁ, Kristýna. *Sociální deviace a sebevražednost: Vliv tenderu v suicidálním jednání z hlediska sociálních vazeb* [online]. Brno, 2011 [cit. 2015-05-03]. Dostupné z: http://is.muni.cz/th/182129/fss_m_b1/
7. VÁGNEROVÁ, M. 1999. *Psychopatologie pro pomáhající profese: variabilita a patologie lidské psychiky*. Praha: Portál.
8. *Velký sociologický slovník*. 1. vydání 1996. Praha: Univerzita Karlova