

Transformace venkova



Socialistická transformace venkova



- Oslabení identity venkovské populace (kdo vlastně jsme?) – nižší schopnost jednat v městském prostředí
- Proces urbanizace a rurální exodus (v 60. letech na západě, končí v letech 70-tých); v Česku v letech 70-tých a končí v letech 80-tých
- U nás i specifický vliv kolektivizace (mezi modernizací a tradicí) – kovorolník, rolníci se učili životu dělníků
- Střediskové obce a centralizace – negativní dopady na malá sídla
- Ztráta významu venkova

Urbanizace



- **Přímá urbanizace:** *demograficko- geografický význam (strukturně společenský význam):* relativní růst počtu obyvatel žijících ve městech
 - demografická revoluce (snížení úmrtností dětí a prodloužení délky života) → zavádění výsledků vědy a techniky do zemědělství → přetlak obyvatelstva → jsou nuceni odejít do měst a zároveň mnozí chtějí
- **Nepřímá urbanizace:** *sociální, kulturní a psychologický význam:* růst relativního počtu obyvatel žijících městských způsobem života nezávisle na prostředí.– hlavní zájem sociologie
 - Vyrovnávat se s urbanizací znamená akceptovat její myšlenky a procesy, využívat je ku prospěchu venkova (přeměnit nevýhody ve výhody)
 - Takové vyrovnávání se s urbanizací není možné bez silné venkovské identity (socio-kulturní faktory jsou na venkově důležitými, má-li se rozvíjet jako venkov – je nutné povědomí venkovanů o venkově)
- **Důsledky urbanizace:** nárůst industrializace, sekularizace (věda a vzdělání), byrokratizace, globalizace, individualizace

Push“ a „pull factory“ v migraci



- Málo zboží a služeb ve špatné kvalitě
- Nedostatek pracovních příležitostí
- Nedostatek kultury a volnočasového vyžití
- Špatná dopravní obslužnost
- Zhoršený přístup ke vzdělání
- Špatné vyhlídky
- apod.

- Přístup k široké nabídce zboží a služeb
- Lepší pracovní příležitosti
- Zábavní a sportovní průmysl, vysoká kultura
- Lepší dopravní infrastruktura
- Přístup ke vzdělání
- Představy o snadnějším podmínkách života
- apod.

Důsledky transformace venkova



- **Uvolnění pracovních sil:** v mnoha rurálních oblastech došlo k odchodu mladé generace
- **industrializace venkova:** prosazuje se heslo „*Přiblížení venkova městu*“, snaha o unifikace životního stylu na venkově a ve městě (město jako vzor -> nevhodné technologie a postupy – v architektuře: stavba paneláků, vily s balkonem, nákupní střediska
- koncentrace zemědělské výroby, obchodů a služeb
- mizí drobné provozovny obchodů a restaurace z malých vesnic
- koncentrovány jednotlivé investiční akce jako je výstavba vodovodů a kanalizací, výstavba bytových domů, rekonstrukce škol
- mimo střediskové obce je investiční aktivita utlumována –> intenzivnější využití rekreačních objektů (chalupaření)

Post-socialistická transformace venkova



	1991		2001		2011	
	Venkov	ČR	Venkov	ČR	Venkov	ČR
Zemědělství, lesnictví, rybolov	28,5	11,6	11,1	4,5	6,4	2,6
Průmysl a stavebnictví	41,4	44,9	42,3	38,6	37,3	30,9
Služby	27,9	40,4	39,4	52,7	56,2	51,1
Nezjištěno	2,2	3,1	7,2	4,2	0,1	13,8
Míra ekonomické aktivity	66,8	66,6	59,4	61,3	47,2	48,7
Podíl vyjíždějících za prací	64,6	32,4	81,2	41,7	41,9*	40,6*

Tab. 4.1 Podíl ekonomicky aktivních obyvatel pracujících v jednotlivých sektorech národního hospodářství ve venkovských obcích a v celé ČR k 3. 3. 1991, 1. 3. 2001 a 26. 3. 2011

(pramen: SLDB 1991, 2001, 2011)

Venkovem jsou myšleny obce do 2000 obyvatel

Druhé bydlení



Komplex jevů a procesů spojených s objektem či částí objektu, který je přechodným místem pobytu vlastníka či uživatelů, využívajícího tento objekt k rekreačním účelům.



Rekreační **chalupa** je objekt, jehož původní funkce se změnila na funkci rekreační. Původní funkce mohla být obytná ale i hospodářská.



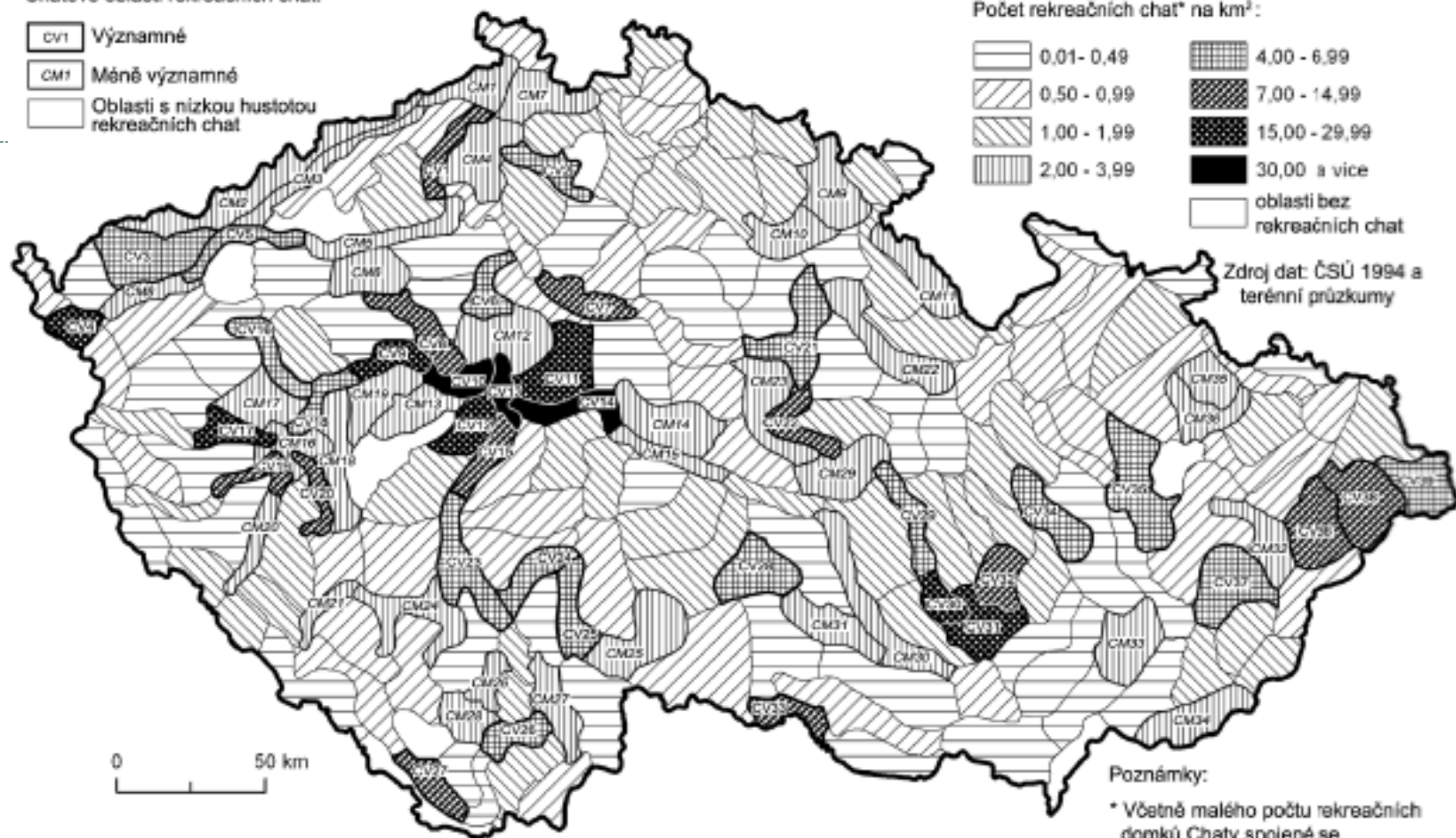
Chata je objekt vybudovaný hlavně za účelem rekreace

Chatové oblasti rekreačních chat:

- CV1 Významné
- CM1 Méně významné
- Oblasti s nízkou hustotou rekreačních chat

Počet rekreačních chat* na km²:

- | | |
|---|--|
| 0,01 - 0,49 | 4,00 - 6,99 |
| 0,50 - 0,99 | 7,00 - 14,99 |
| 1,00 - 1,99 | 15,00 - 29,99 |
| 2,00 - 3,99 | 30,00 a více |
| | oblasti bez rekreačních chat |



Zdroj dat: ČSÚ 1994 a terénní průzkumy

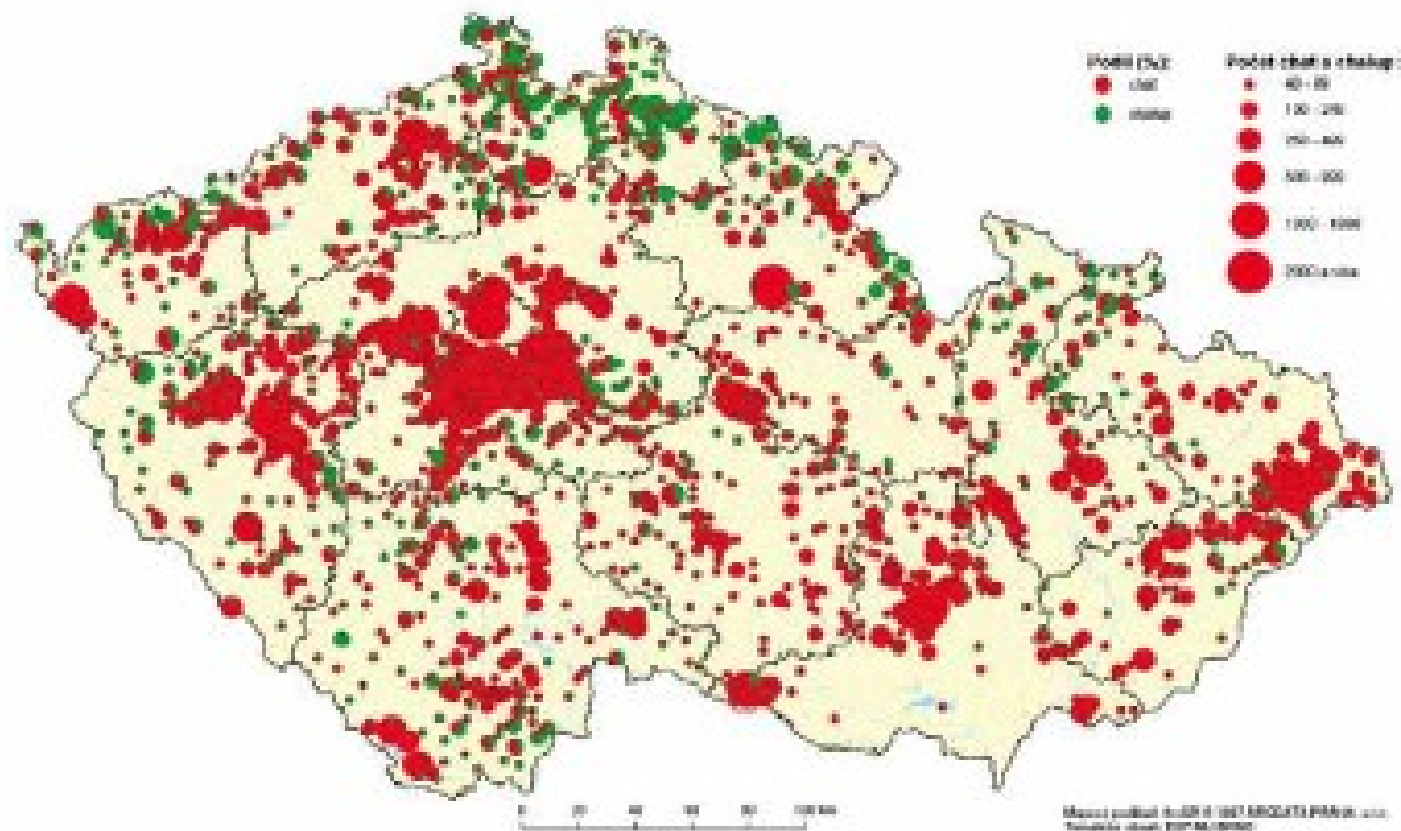
Poznámky:
 * Včetně malého počtu rekreačních domků. Chaty spojené se zahrádkářstvím nezahmuty.

Obr. 1. Chatové oblasti rekreačních chat v České republice (2010)

Statistiky o druhém bydlení



- objekty druhého bydlení představují 20 % z úhrnu všech obytných staveb – 215 656 chat (ČSÚ 2010), 433 tis. rekreačních objektů. (Vystoupil a kol. 2010)
- Na okrajích moravských měst jsou chaty spojené se zahrádkářením (Kubeš 2009).
- zkušenost s jejich využíváním má nejméně polovina české populace (nejčastěji vyššího vzdělání a věku)
- zabírají v průměru plochu 70 m², mají 5-6 lůžek, na pozemku 1000 m², do 30km od trv. bydliště
- vylidňování venkova dochází i k uvolňování prostorů pro druhé bydlení
- mění se časem na objekty trvalého bydlení (např. Vágner, Fialová 2004, 2009)



Obrázek č. 1: Prostorové rozmístění chat (červená) a chalup (zelená)

Zdroj: Vystoupil a kol., 2010

Tabulka 4: Okresy s nejvyšším počtem OIR dle hustoty na km²

okres	Hustota ODB na km ²
Praha - západ	37
Brno - město	32,5
Praha - východ	24,5
Plzeň - město	15,3
Jablonec n.N.	14
Beroun	12,8
Kolin	9,1
Frýdek Místek	8,8
Semily	8,8
Rokycany	8,3

Zdroj: Babíčková, Elfmarková

Tabulka 7: Objekty druhého bydlení ve vybraných zemích světa

Stát	Počet objektů DB (v tis.)	Hustota DB (počet objektů na 1 km²)	Intenzita DB (počet objektů na 1 000 obyv.)
USA	4 500	0,9	71,4
Francie	2 700	5,0	47,4
Španělsko	2 000	4,0	50,8
Švédsko	615	1,4	71,5
Česká republika	396	5,0	38,4
Norsko	250	0,8	58,1
Švýcarsko	250	6,1	36,8
Velká Británie	200	0,8	3,5
Slovensko	86	2,0	17,6

Zdroj: Bičík, 2001

Příloha 3: Ukázky objektů individuální rekreace v Evropě

Jižní Evropa



Jižní Švédsko



Historický vývoj druhého bydlení



Do r. 1918 – Změna životního stylu, více volného času, útěk z měst

1918-1945 – Letní sídla bohatších u měst, první „tramské“ kolonie



MAPA WEEKENDOVÉ OBLASTI POSÁZAVSKÉ III.

Hvězdonice, Čtyřkoly, Poddubí. (Merida, Údolí obrů, Údolí hvězd a okolí.)

»Až hvězdičky v dál vzplanou...«
tak naše mapa tě zavede nejkratší a nepohodlnější cestou do »Údolí hvězd«. Navštívíš své známé osadníky, potěšíš se jejich kanadskými žertíky, shlédneš rázovitě chaty, vydáš se proti proudu Sázavy na cestu do »Údolí obrů«, kde tě kama-

rádsky přivítá a pohostí známý »Bob Hurrikán« se svou squaw »Bo«. Prohlédneš si jedinečný totem a další zajímavosti osady »Hurikán«. Ještě tentýž den navštívíš »Údolí Křikavy«, ležící proti Hvězdonicům na Sázavě, kde tě uvítají osady »Merida«, »Starý Uragan« a »Křikava«.

Po krásně prožitém dnu nasedneš v hrabech do vlaku, jenž tě dopraví do ho domova. Nezapomeň upozornit všechny známé na naše mapy tramských disků a nezapomeň si koupit příští číslo svého časopisu »Rodokaps«. M.

Tramping – Chataření - Chalupaření



- „habitualizované stereotypní rekreační chování“ (M.Petrusek)
- rozdělení z hlediska využívání volného času:
 - táboření a stanování v přírodě, alternativní životní styl s prvky romantismu (woodcraft)
 - chataři „pasivnější“ nežli chalupáři, jelikož se častěji věnují odpočinku, opalování, koupání, výletům, sportům nebo zahrádkaření a důraz je kladen na rodinné soukromí
 - chalupáři svůj volný čas tráví aktivněji. Častěji navazují kontakty se sousedy i s obyvateli lokality, ve které je objekt umístěn, preferují aktivity spojené s manuální úpravou a údržbou chalupy či péčí o zahrádku.

Druhé bydlení za normalizace



- 1945-1968 – Rozvoj chalupaření = demografické změny venkova
- 1968-1989 – Největší „boom“ chat, únik z městského prostředí normalizačního Československa, víkendové eskapismus, možnost seberealizace
- 12 % domácnosti vlastní objekt druhého bydlení (přes 25 % v Praze, Plzni a Českých Budějovicích) a 30 %, které je využívají. Dohromady se jedná o 2,5 milion osob
- chata a chalupa představovaly určitou mez, za kterou režim nemohl (útočiště představující nejvyšší míru intimity)
- privatizaci i v oblasti trávení volného času demografické tlaky
- legální možnost soukromého podnikání a investování (šedá ekonomika) sociální status, móda

Druhé bydlení a druhá modernita



- český paradox: druhá (pozdní) modernita charakterizována skrze roli tuláka a turisty X ne v ČSSR
- nulová vertikální (sociální) a horizontální mobilita → realizace převážně v soukromé sféře
- originální ztvárnění chat X sídlištím
- po roce 1968 znemožněno pokračovat ve své práci a byli přeřazeni na jiné či podřadné pozice (seberealizace)
- „druhotný svět“, druhotné cíle, druhotná společnost (místa, ve kterých se opravdu žije)
- destrukce veřejnosti vedla k potvrzování hodnoty soukromí
- individualizace v kolektivistickém systému: intimizace a privatizace
- „prostorovou schizofrenii“: rozdvojení života mezi dvě bydliště se stálou migrací mezi nimi (Bičík et al. 2001).

Motivy pro volbu druhého bydlení



- socialismus sám o sobě nezapříčinil vznik fenoménu chataření a chalupaření
 - chata/chalupa naplňovala touhu něco vlastnit
 - dalším motivem byla potřeba seberealizace
- dětství na venkově , „útěky z města“ do venkovského prostředí, čistá příroda (civilizační choroby)
- pojem druhé bydlení bývá chápán zahraničními autory v první řadě jako synonymum pro pojem rekreační objekt
- mimopracovní čas: volný a vázaný
- změny v oblasti využívání volného času a životního stylu „druhý život“ (rozdíl oproti jiným zemím)
- kompenzace relativně méně tvořivé a méně intelektuálně bohaté práce v zaměstnání

Druhé bydlení a životní styl



- specifické trávením volného času víkendů a dovolených
- dvojí život - všední a víkendový (kutilství všeho druhu, zahrádkaření, houbaření, jiná komunita...)
- změně sociální role

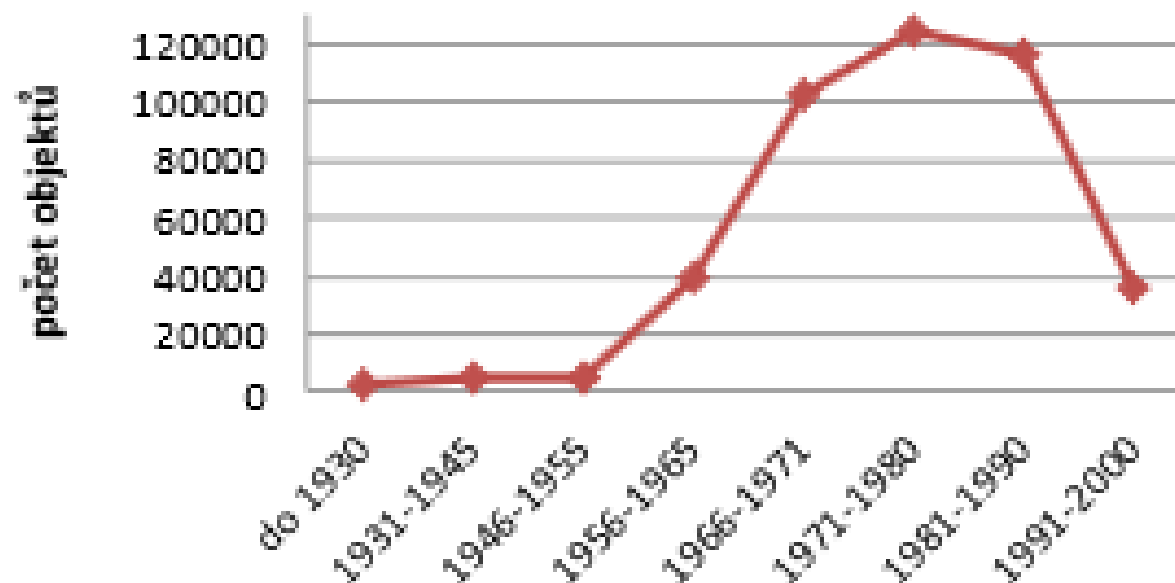


Současné druhé bydlení



- výraznému snížení výstavby nových objektů
 - kvalitativní změny rekreace (možnost zahraničních cest...)
 - zdražení nákladů na dopravu
 - zvyšování cen pozemků, stavebních materiálů, daní atd.
- 1/5 majitelů OIR uvažuje o přeměně funkce objektu z druhého bydlení na trvalé bydlení (60 % nevyklučuje)
- Postupně se zmenšují rozdíly mezi druhým a trvalým bydlením
- komerční využití ch&ch - 25–30 % cestovního ruchu

Vývoj výstavby objektů individuální rekreace v ČR do roku 2000



Graf č. 1.: Vývoj výstavby objektů individuální rekreace v ČR do roku 2000

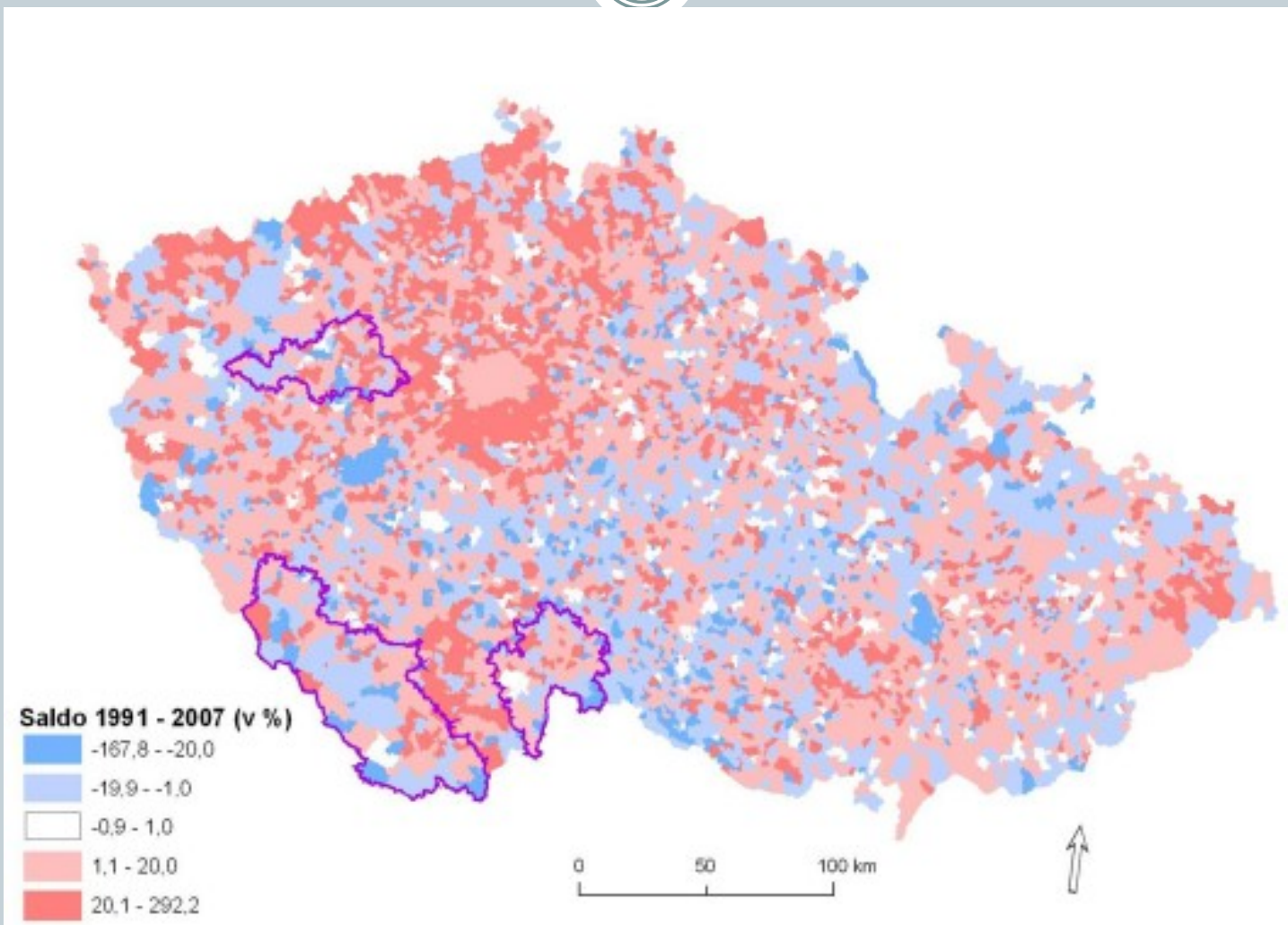
Decentralizace osídlení



- Pokles obyvatelstva ve téměř všech sídlech větší než 10.000 obyvatel
- Dva hlavní trendy, dva migrační pohyby
 - Suburbanizace
 - Kontraurbanizace



Trendy migrace obyvatel v rurálním prostoru podle statistiky



Kontraurbanizace



- **Kontraurbanizace je proces populační dekoncentrace.** Má za následek změnu ze stavu vyšší koncentrace do stavu nižší koncentrace (Brian Berry 1974)
- představuje důležitý proces, který přispívá k proměně sociálně-prostorové organizace společnosti, a především k všeobecné **diverzifikaci aktuálních vývojových tendencí**
- Kontraurbanizace nelze definovat jako přesný opak procesu urbanizace (to je de-urbanizace), ale spíše jako **jeden z následných urbanizačních procesů** (byť jiného směru)
- dobrovolná migrace na periferní venkov, která směřuje ze znečištěných měst do idylického prostředí venkova, a která je v souladu s rozšiřováním post-materialistických hodnot (Inglehart).
- **kontraurbanité v Česku** primárně nehledají idealizovanou venkovskou komunitu ve smyslu *gemeinschaft*, ale **spíše venkovské prostředí**

Motivace kontraurbanů



- Post-totalitární společnost – ekonomická migrace z měst – push factor

Ekonomická kontraurbanizace

- Post-průmyslová společnost – mobilita, životní způsob, nové možnosti práce – pull factors

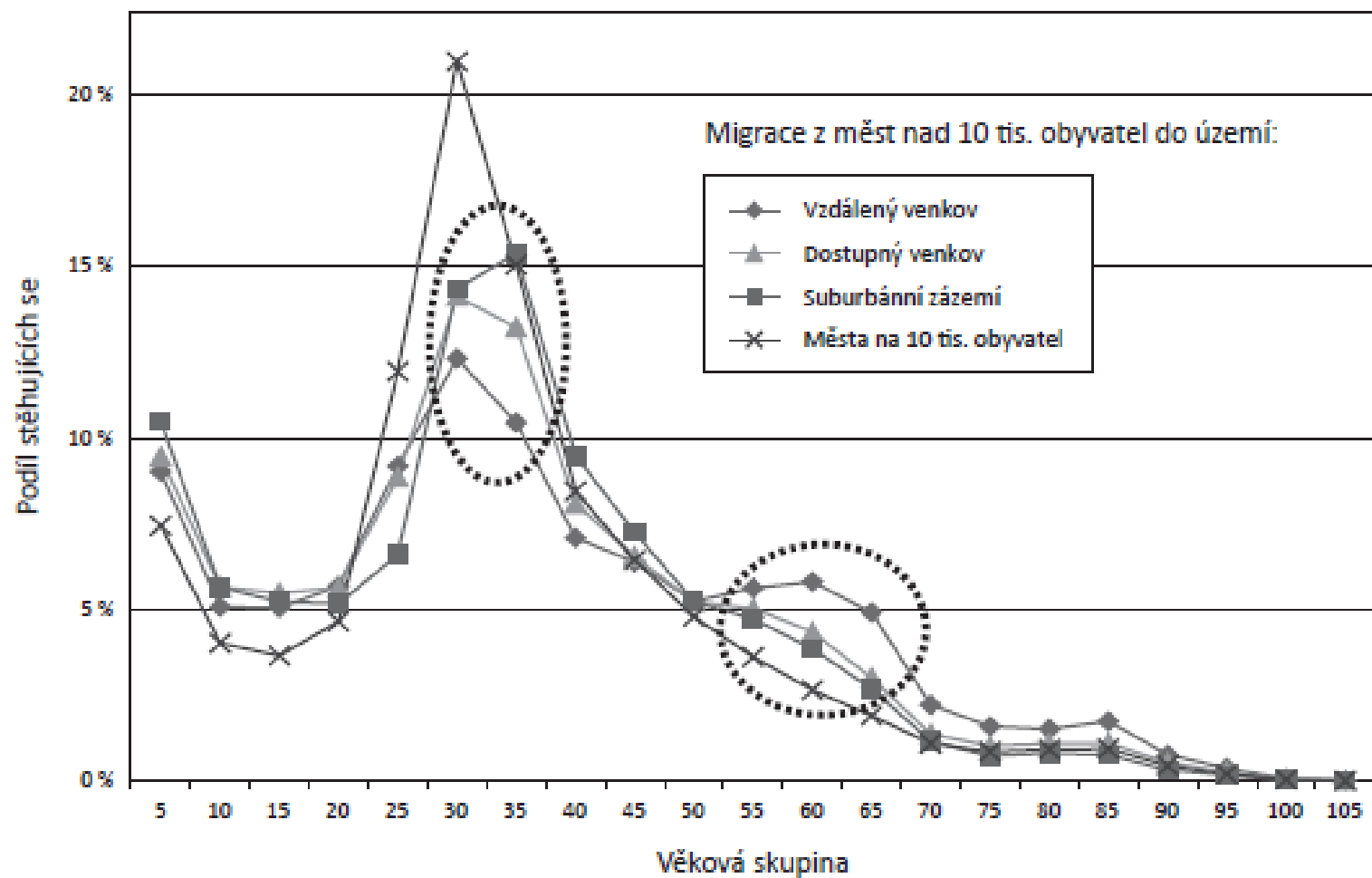
Kontraurbanizace na základě životního způsobu



Tabulka 2 - Důvody stěhování podle vzdělání respondentů

vzdělání / důvod	Příroda (živ. prostředí)	Touha po vlastním (dům, zahrada)	Seberealizace, plnohodnotný život	Klid	Bytové důvody	Výchova dětí	Následování partnera/kamarádů	Životní fáze	Práce	Potřeba změny (město)	Finanční důvody	Vlastnictví chalupy	celkem
ZŠ		2	1	1	1		1						6
vyučen/á	5	4	6	7	2	2	2	4		1	2	2	37
SŠ	12	12	7	4	4	5	5	2	2	3	2		58
VŠ	12	4	5	3	4	3	2	4	2	5	1	3	48
celkem	29	22	19	15	11	10	10	10	4	9	5	5	

Období 2005–2007



Kontraurbanizace v post-socialistickém kontextu



- post-socialistická společnost je post-totalitární a post-průmyslová.
- V Česku měl pád komunismu malý vliv na „kontraurbanizaci“. Proč?



Amenitní migrace



- Typický „pull faktor“
- Migrace za lepší kvalitou života, pohodou, krásou, pohodlím ale i z určitého hlediska za zábavou a lepším zdravím (M. Bartoš a kol., 2011)
- Natural amenities – migrace za lepší životní prostředí
- Cultural amenities – migrace za kulturními zvláštnostmi území
- První amenitní migranti na západě v 70. letech
- Migrace do přírodně zachovalých venkovských území, kam lidi vede vnitřní potřeba žít v hezkém přírodním prostředí

Zdůvodnění migrace na venkov

(Halfacree 1998)



- potenciál pro stěhování z venkovských oblastí je vyčerpán
- role úspor životních nákladů a sociální problémy ve městech
- větší dostupnost vládních dotací pro venkovské aktivity
- zlepšení dopravních sítí a komunikačních technologií
- růst zaměstnání ve veřejném sektoru a službách
- účinek ekonomické recese na změnu stěhování z venkova do měst
- změna v sídelních preferencích obyvatel

Hlavní důvody přistěhování



Důvody	Šumava	Vnitřní periferie západ	Polabí	celkem
	%			
bytové	54	27,3	46,9	42,9
rodinné	18	22,7	18,8	19,8
pracovní	24	13,6	12,5	17,5
únava z městského života	30	11,4	34,4	24,6
kvalitní životní prostředí	52	54,5	43,8	50,8
jiné	0	15,9	9,4	7,9

(Novotná, Kopp 2011)

Typologie amenitních migrantů



- **Rodiny s dětmi**
- **Důchodci**
- **Navrácení venkovu**
- **Sociálně slabší**
- **Noví aktivní venkované**

Studie z Česka



- **Kontraurbanizace – Martin Šimon, geograf,
Sociologický ústav AV ČR**

ŠIMON, M. (2014): Exploring Counterurbanisation in a Post-Socialist Context: Case of the Czech Republic. *Sociologia ruralis*. 54(2): 117-142.

ŠIMON, M. (2011): Kontraurbanizace: chaotický koncept? *Geografie* 116(3): 231–255.

- **Amenitní migrace – Martin Bartoš, tým krajinných
ekologů a geografů**

BARTOŠ, M., Kušová, D., Těšitel, J., Novotná, M.; Kopp, J., Macháček, J. Moss, L.A.G., Glorioso-Moss, R. (2011): Amenitní migrace do venkovských oblastí České republiky. *Lesnická práce, s.r.o., Kostelec nad Černými Lesy*, 196 s.

Suburbanizace

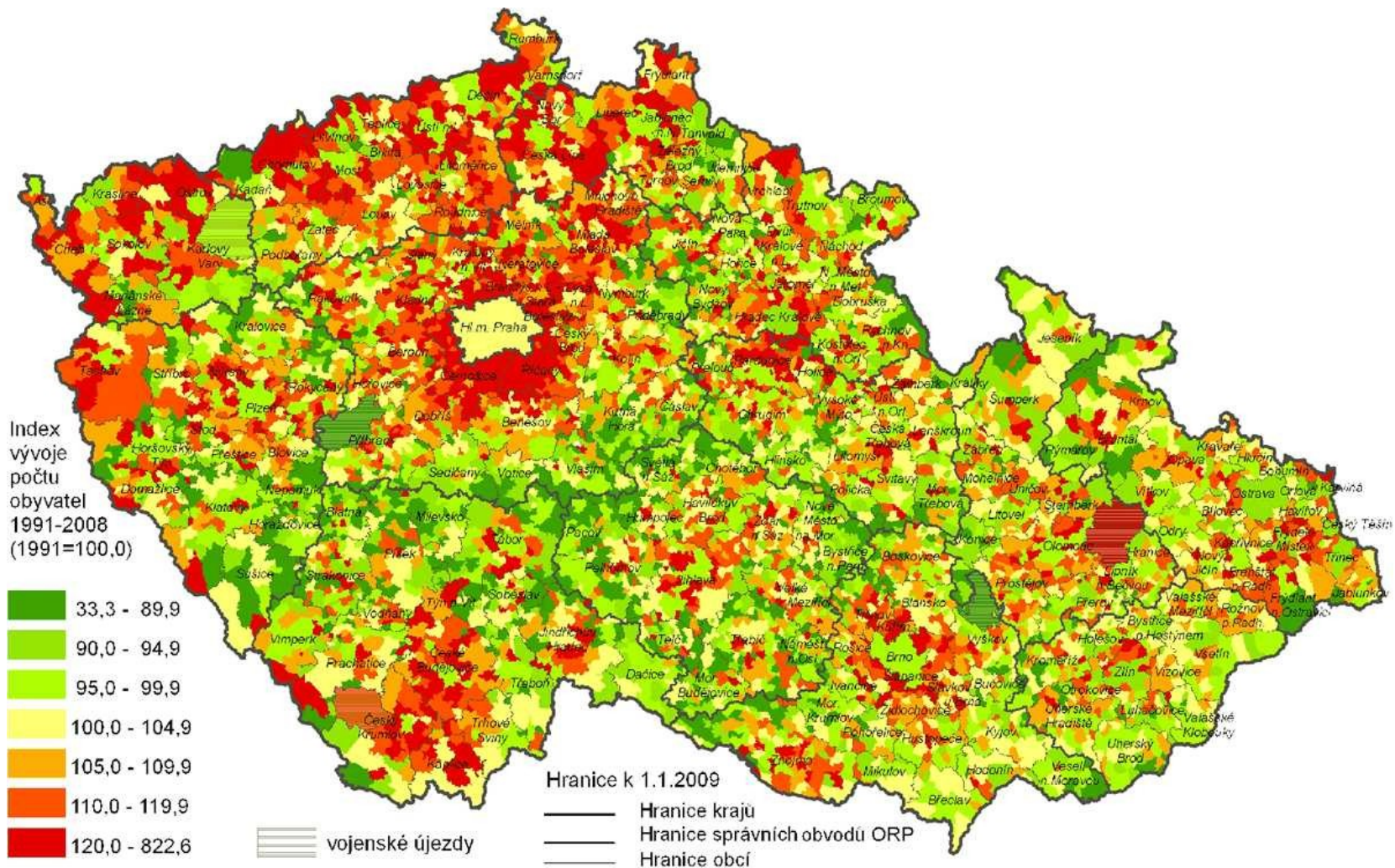


Co to je?

- proces rozvolňování měst
- růst zástavby s nízkou hustotou na okrajových předměstích a mimo katastrální území měst
- odliv bohatších a aktivnějších obyvatel z kompaktnějších, ovšem často chátrajících městských čtvrtí
- vystěhování obyvatel z center měst do velkých obytných čtvrtí na jejich okrajích
- Růst počtu obyvatel, kvantita výrobních i obchodních aktivit v okrajových částech měst

Jaké to má dopady na venkov?

- Neregulované rozrůstání sídel
- Práce, nákupy a zábava se realizují jinde – úpadek sektoru služeb v místě.
- Zvýšená zátěž z dopravy
- Komunitní život je v některých oblastech omezený, desintegrace venkova (ufo za humny)
- Z venkova suburbánní zóna = velká noclehárna.



Příčiny suburbanizace



- Idea „bohaté společnosti“ – kvalitní rodinný dům v zeleni
- Kriminalita, koncentrace sociálně problematických skupin v centrech měst – klesá atraktivita měst – obavy z bezpečnosti
- Technologický pokrok – dopravní infrastruktura, individuální doprava, komunikační technologie (paprskovitý charakter vývoje osídlení)
- Růst cen nemovitostí ve městech

Faktory suburbanizace



- Rostoucí bohatství střední třídy – lidé si mohou dovolit vlastní dům na předměstí = v suburbánní zóně.
- Nárůst automobilismu, ten umožňuje zvětšovat vzdálenost bydliště od místa zaměstnání, nákupů nebo zábavy.
- Dostupnější a levnější stavební pozemky na předměstí.



Motivy suburbanizace



- Lidé jsou přesvědčeni, že suburbánní zóna spojuje pozitiva bydlení na venkově a ve městě.
- Muži si suburbánní zónu představují jako ideální prostředí pro ženy v domácnosti s dětmi.
- Někteří lidé podleli reklamě realitních kanceláří a developerských firem.
- V České republice se lidé chtějí vymanit z šedi panelákových sídlišť.

Pozitivní a negativní stránky suburbanizace

POZITIVA

- Lidé si splnili sen o tom, jak chtějí bydlet.
- Suburbanizace částečně odlehčuje přeplněným městským centřům.
- Vytváří iluzi soukromí a venkovského života – rekreační oblast ve městě.
- Uvolňují se byty v městských centrech pro sociálně slabší.

NEGATIVA

- Neúměrné rozšiřování ploch měst = obrovská ekologická zátěž území.
- Vysoké náklady na infrastrukturu.
- Obrovský nárůst osobní automobilové dopravy.
- Monotónnost, uniformita suburbánních obytných zón.
- Degradace a vylidnění širších městských center, vznik ghett a nucená migrace.