

# Druhořadé volby v Itálii



# Volby do EP Itálie

- Pět volebních obvodů
- 4% klauzule
- Poměrný volební systém
- Mandáty: Hare - Niemeyer kvóta, metoda
- Reprezentace pro menšiny, pokud získá více jak 50.000 hlasů, získá mandát
- Celkový počet poslanců 78, nyní 73

# Volby do EP 2004

- V těchto volbách sice došlo k vyšší účasti, ale to vzhledem k vnímání voleb jako referendu o vládě
- Hlavní témata byla spojena s válkou v Iráku, terorismu, hospodářské situaci a svobodě tisku
- Do čela levicové kandidátky se postavil Romano Prodi
- Lepší výsledky pro menší koaliční partnery a opoziční strany

# Volby do EP 2009

- Účast byla sice 65%, tedy více než EU průměr, ale nižší než parlamentní volby 2008 – 80,5%
- Současně se konaly i volby komunální a provinční – účast 76,7% a 69,2%
- Oficiálním vítězem voleb byla nazývána Liga Severu (10,2%) a Itálie hodnot (8%), kandidátka levicového „slepence“
- Poprvé zavedena 4% omezovací klauzule
- Hlavním tématem bylo několik „náctiletých“ z okolí SB a EU tématika absentovala
- Vítězem byla nominálně vládní strana vzhledem k času od posledních parlamentních voleb

# Volby do EP 2014

- Vítěz vládní PD (40,8%), volby se konají 14 měsíců po volbách do nár. parlamentu
- Druhou nejúspěšnější stranou je Hnutí 5 hvězd, následovaná FI
- PD jedná se o druhou nejpočetnější „národní frakci po CDU/CSU a nejsilnější skupinou mezi soc. dem stranami
- PD současně získává nejlepší výsledek na domácí půdě od roku 1958, dokáže konkurovat ziskům CD
- Mimo to dokáže získat i LN a nové centristické uskupení
- Mimo 4% hranici se nachází reprezentace menšin, spojenectví s PD

# Volby do EP 1999

	EP 1999	Parl. 2001
Olivovník	32,5%	31,1%
FI	25,2%	29,4%
NA	10,3%	12,0%
PRC	4,3%	5,0%
LN	4,5%	3,9%
Emma Bonino	8,5%	2,2%

# Volby do EP 2004

	EP 2004	Parl. 2006
Olivovník	31,1%	31,3%
FI	21%	36,8% (PdL)
NA	11,5%	
PRC	6,1%	5,8%
LN	5,0%	4,6%
Emma Bonino	2,3%	-

# Volby do EP 2009

	EP 2009	Parl. 2008
Olivovník	26,13%	33,17%
Pdl	35,27%	37,39%
LN	10,20%	8,30%
UDC	6,52%	5,62%
IdV	8,0%	-



# Volby do EP 2014

	EP 2014	Parl. 2013
PD	40,81%	25,4%
PdI (FI)	16,81%	21,6%
LN	6,2%	4,1%
M5S	21,16%	25,6%
UDC	4,38%	8,3%

# Volební účast

<b>EP</b>	<b>National parl.</b>
57,22% (2014)	75,2% (2013)
65,14% (2009)	80,51% (2008)
73,09% (2004)	81,38% (2001)
71,72% (1999)	82,88% (1996)

# Itálie – regiony



# Regionální volby I.

- 20 regionů, 3+2 se zvláštním statusem
- 40 léta, zvláštní postavení „periferie“
- Problém Friuli, opožděné, 1954, 1963
- Severní regiony – regionalismus
- Problém Alto Adige, ve skutečnosti dvě provincie, region nejvíce „neitalský“
- Existence „regionálních daní“ a poplatků
- Méně „druhořadosti“ v severní periférii

# Regionální volby II.

- Volí se 1970, primárně většinový, 75% FPTP, 25% poměrný systém s klauzulí
- Volební systém – 1995, 1999 zaveden smíšený volební systém, který nahradil předchozí
- Dodal většinovou prémii - 80% mandátů se rozděluje poměrně a 20% dostává vítěz jako bonus
- Volí se přímo prezident regionu – volič tak disponuje dvěma hlasovacími lístky
- Existence předvolebních koalic
- 30 - 90 míst (max. Sicílie), 5 let mandát

# Regionální volby III.

- volím kandidátku a jejího kandidáta na regionálního prezidenta
- volím kandidátku a jiného kandidáta na regionálního prezidenta
- volím jen kandidátku
- volím jen prezidenta – personální volba (tuto možnost uplatnilo 2005 11,4%, především na severu a spíše pro levici)
- Volí se společně s komunálem

# Regionální volby – účast IV.

Regionální volby	Parlamentní volby
2000 – 72,7%	1996 – 82,4%
2005 – 70,8%	2001 - 80,5%
2010 – 64,2%	2006 – 83,9%

# Regionální volby V.

- Doprovází je shodná účast jako při volbách do EP
- Shodně se jedná o pokles cca 10 p.b.
- Fluktuace voličů v rámci dvou vzájemně soupeřících bloků
- Existují však rozdíly EP/Regionální volby dle jejich reálného vlivu



# Regionální volby VI.

- 2005 došlo k zpochybňování legitimacy vládní koalice na základě zisků stran v regionálních volbách
- UDC a její ministři vedeni M. Follinim v tom hráli hlavní úlohu v roce 2005.
- SB mohl zůstat dále premiérem a opírat se o „vratkou“ podporu UDC
- SB mohl přistoupit na požadavek předčasných voleb
- SB mohl podat demisi celé vlády a znovu vytvořit vládu (bez MF)

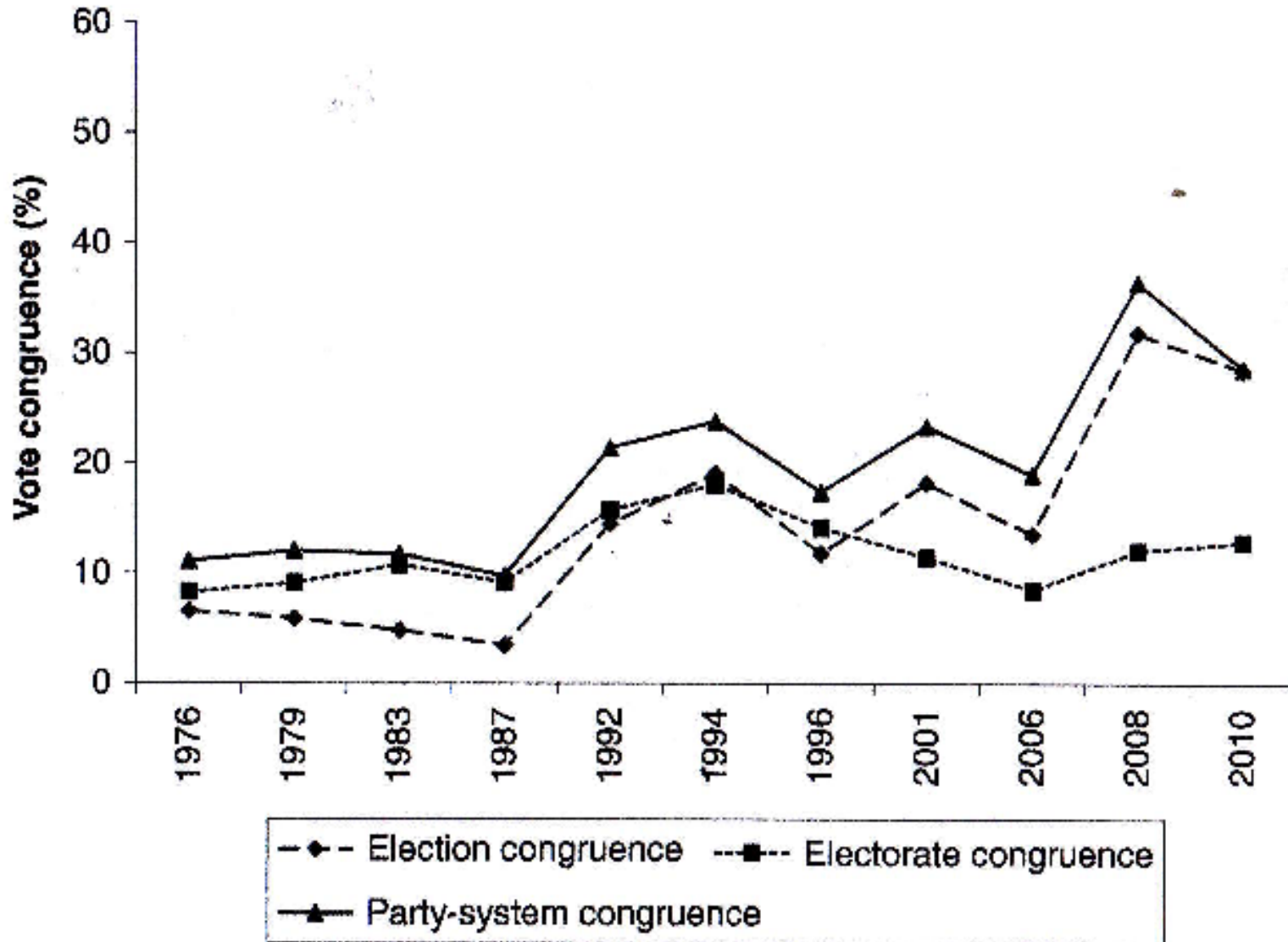
# Regionální volby 2010 VII.

- Volby po kterých následuje 3 roky volební pauza
- Klíčové pro vládní koalici vzhledem ke spolupráci na regionální úrovni
- LN obsazuje regionálního prezidenta ve dvou regionech (Benátsko, Piemont)
- Lombardie, Lazio, Kampánie, Kalábrie jsou pod předsednictvím vládní PdL
- Puglie zůstává jediná pod vedením komunisticko/zeleného vedení – Nichi Vendola

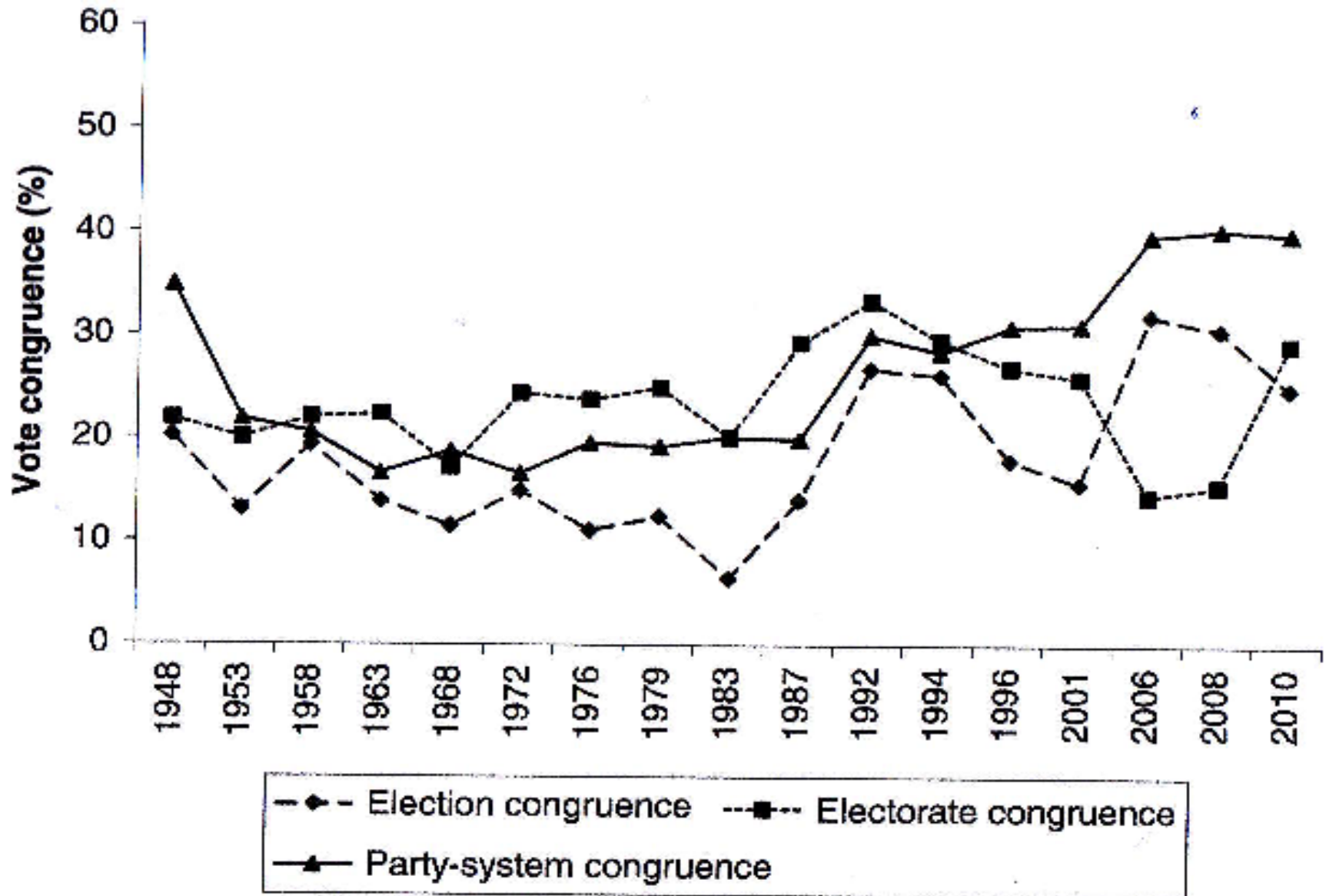
# Regionální volby 2015

Region /kraj	Účast reg. Volby	Účast nár. parl.	Vítěz reg. Volby
Veneto	57,2	75,2	LN (Luca Zaia)
Liguria	50,7	75,1	FI (Giovanni Toti)
Puglia	51,2	69,9	PD (Michele Emiliano)
Marche	49,8	79,8	PD (Luca Ceriscioli)
Campania	51,9	68,5	PD (Vincenzo De Luca)
Umbria	55,4	79,5	PD (Catuscia Marini)
Toscana	48,3	79,2	PD (Enrico Rossi)

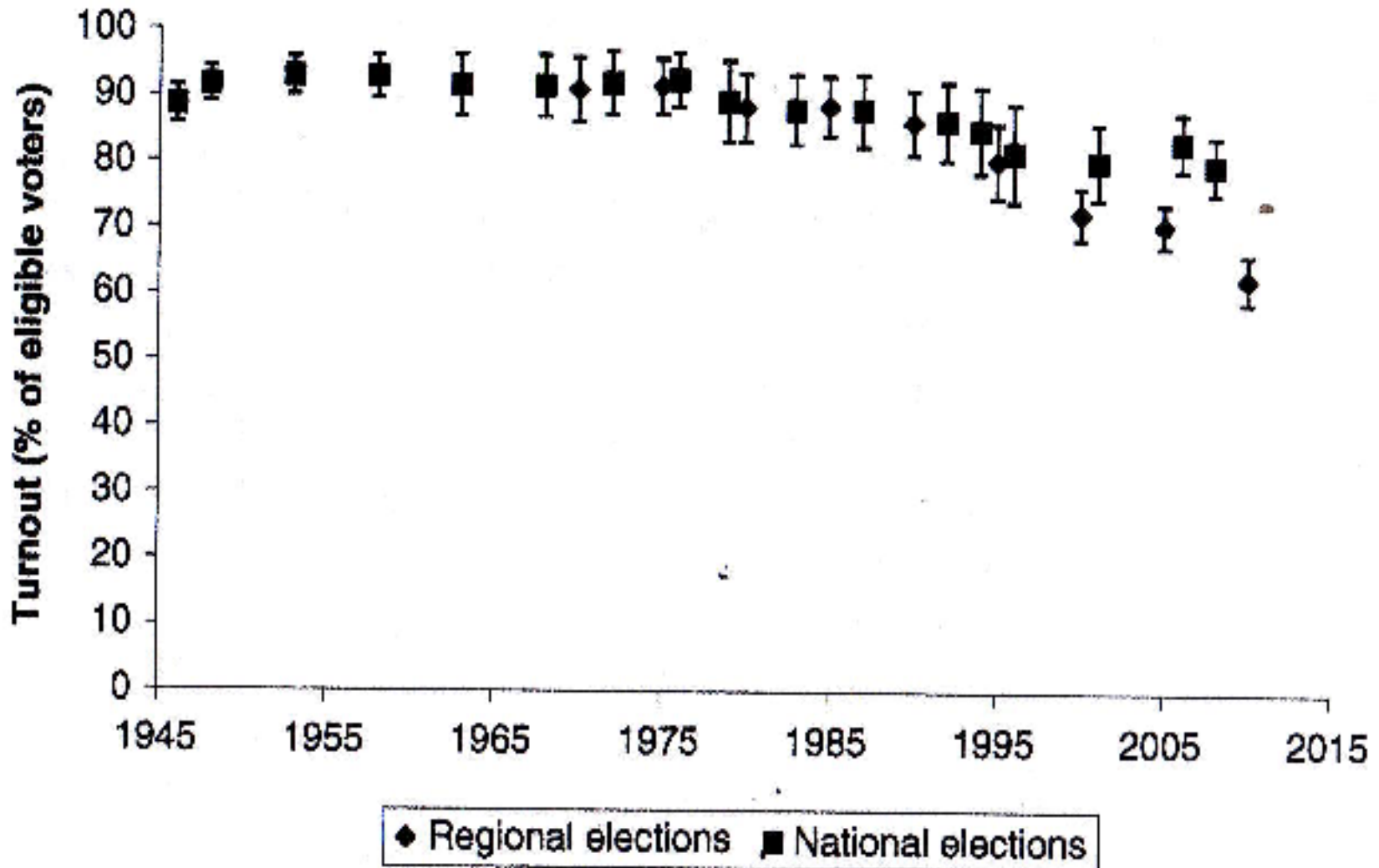
# Shoda – řádné regiony



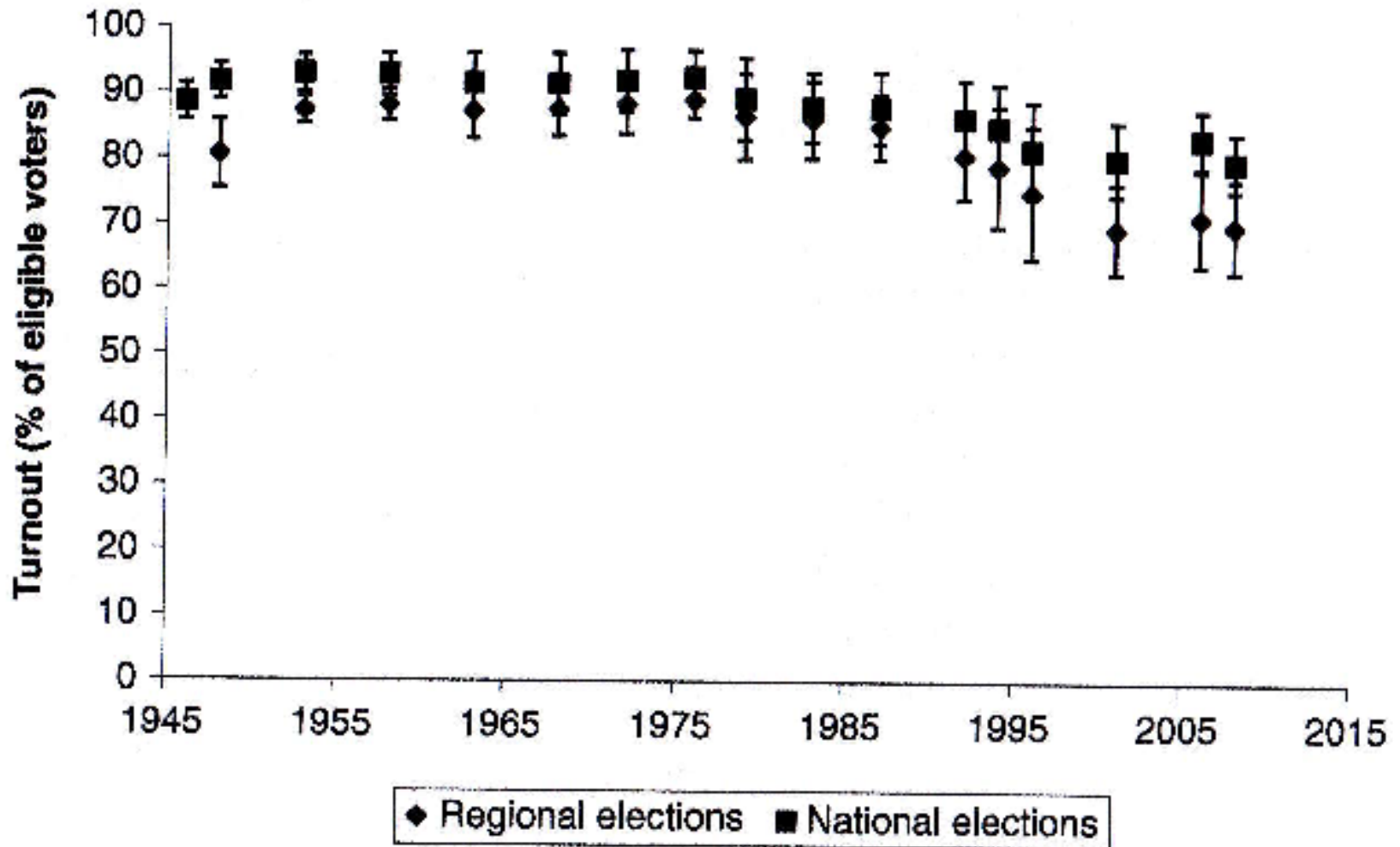
# Shoda - zvláštní regiony



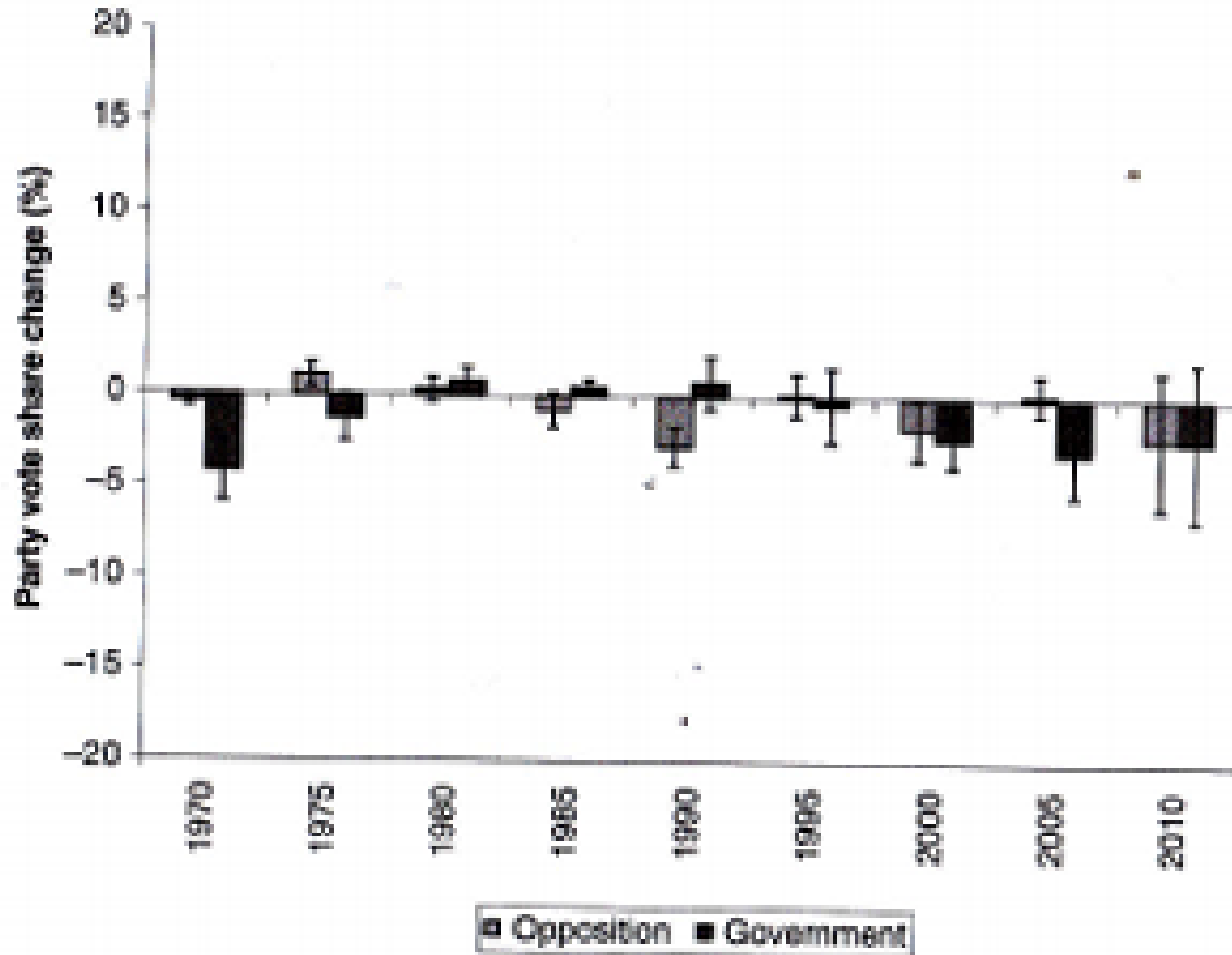
# Účast – řádné regiony



# Účast - zvláštní regiony

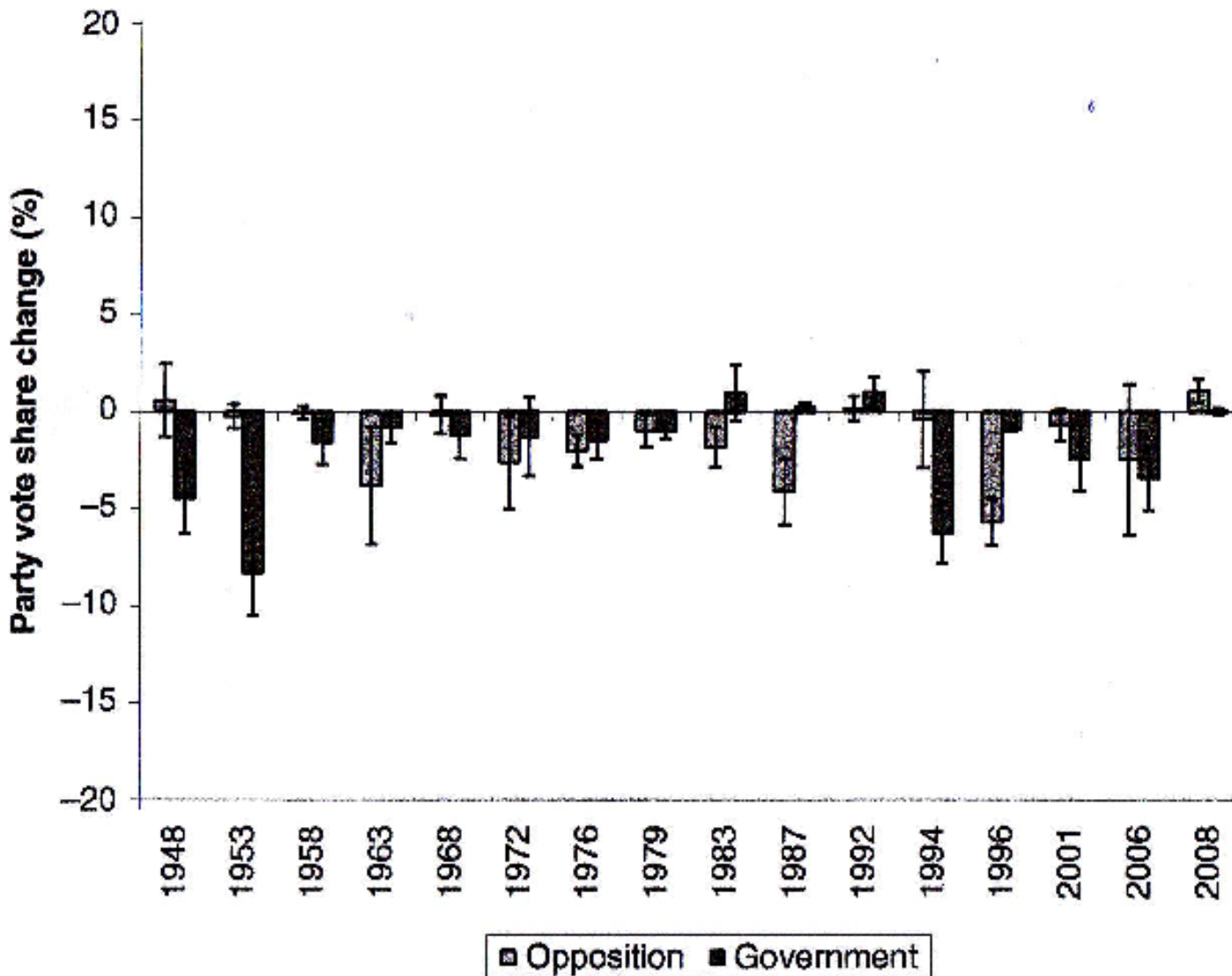


# SOE efekt – řádné regiony

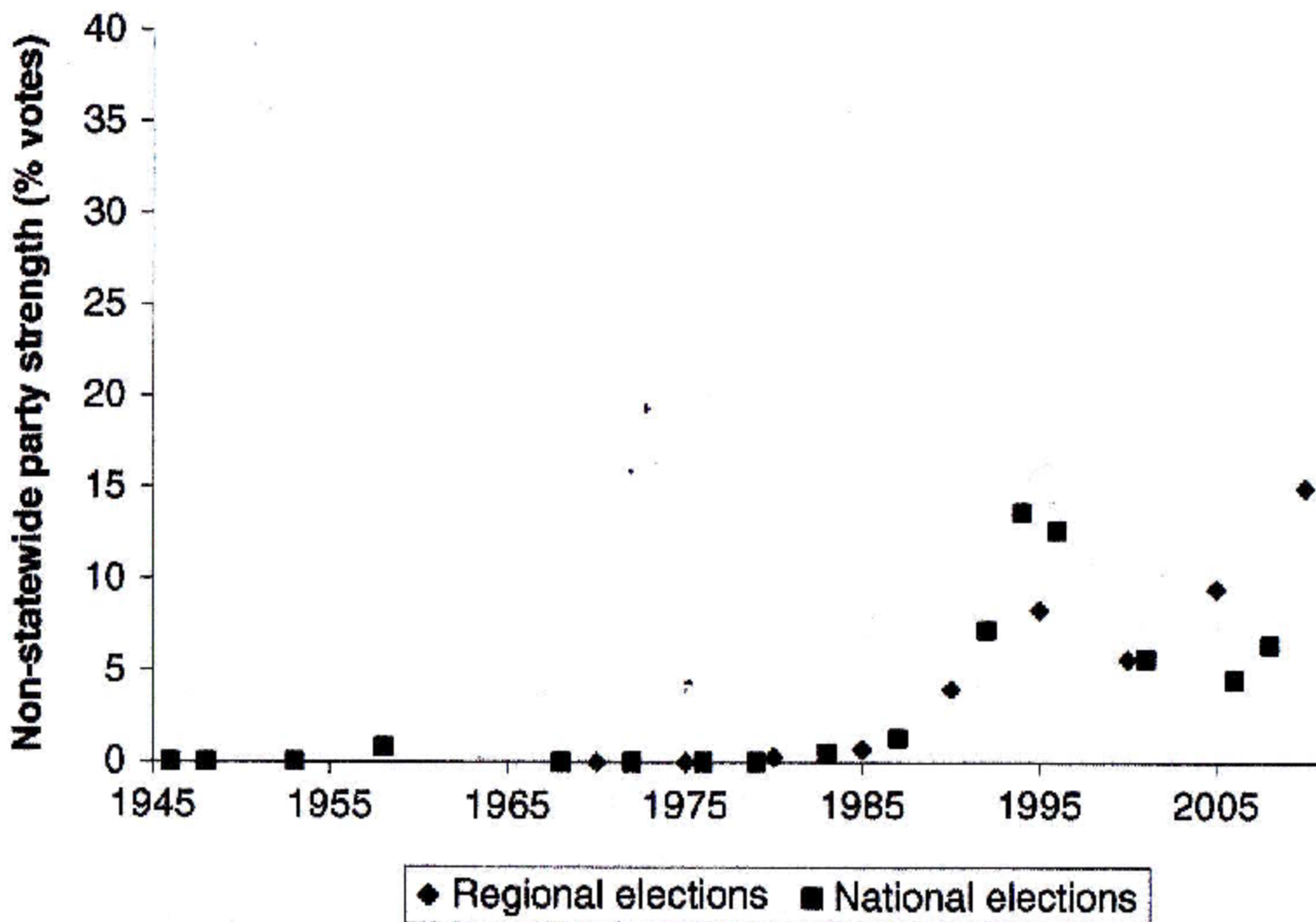




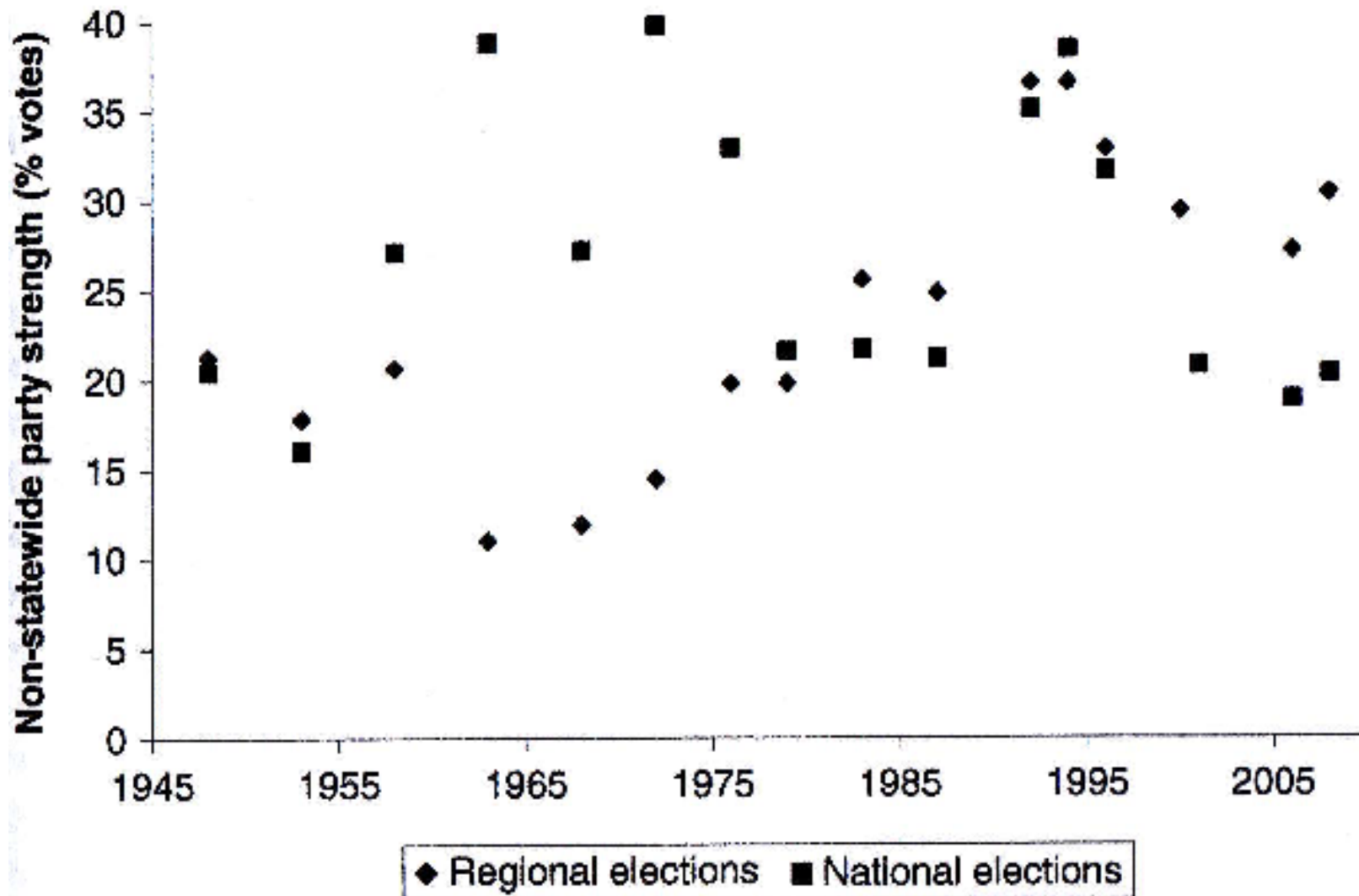
# SOE efekt – zvláštní regiony



# Regionální strany – řádné regiony



# Regionální strany – zvláštní regiony



# Závěrem

- Přítomnost „druhořadých“ voleb v Itálii vede k rozdílnému kvalitativnímu výstupu
- Regionální volby na rozdíl od EP vedou k demisi vlády (2000 – M. D´Alema, 2005 SB)
- Podobně na tom bylo i Německo, kde G.Sch. zkrátil volební období a posunul termín parlamentních voleb na bližší termín z důvodu prohry v zemských volbách
- Přítomnost role, která k tomuto typu voleb funkčně nepřísluší
- Poslední dobou upadá