

Druhořadé volby ve Španělsku

27.4. 2017

EU volby

- Volí se od roku 1987
- První vítězství – PSOE i když byla ve vládě
- Vychází se ze systému založeném na poměrném zastoupení kandidátních listin
- Soutěží se o více jak 50 mandátů, jeden obvod
- Absence omezovací klauzule
- Více jak 70% voličů nesleduje volení kampaň pro EP volby
- Pomalý vzestup podpory nových stran (PODEMOS)

Table 1. Electoral systems for the Congress of Deputies (2011) and the European Parliament (2009) in Spain

Elements	Congress of Deputies	European Parliament
Size of Chamber	350	736
Seats available	350	50
Districts	52	1
Other sub-national constituencies	No	No
Apportionment	2 seats per province/district, 1 more according to the quota of 248: population in the province	Established by the treaties
Ratio seats/electorate	102.227	709.851
Electoral formula	D'Hondt	D'Hondt
Threshold	3% at district level	None
Lists	Closed	Closed
Effects	Majoritarian and conservative	Proportional
Disproportionality index ^a	7.3 ^b	2.4 ^c

^a Based on Gallagher (1991) index $DI = \sqrt{[\frac{1}{2} \sum (s_i - v_i)^2]}$, where v_i is the percentage of votes for every party, and s_i is the percentage of seats.

^b In the November 2011 general elections.

^c In the June 2009 European Parliament elections.

Table 2. Elections for the European Parliament in Spain, 2009

Parties/ coalitions	Votes		Seats		Differences % seats- % votes ⁱ
	In thousands	%	<i>N</i>	%	
PP ^a	6.670	42.1	23	46	+3.9
PSOE ^b	6.142	38.8	21	42	+3.2
CEU ^c	808	5.1	2	4	-1.1
IU-ICV-EUiA-BA ^d	588	3.7	2	4	-0.3
UPyD ^e	452	2.8	1	2	-0.8
Edp-V ^f	395	2.5	1	2	-0.5
Others ^g	781	5.0	0	-	-
Total ^h 15.836		100	50	100	

Table 7. With how much interest did you follow the electoral campaign for the EP?

	1994	1999	2004	2009	Average
With a great deal or quite a lot of interest	27	23,9	31,5	30,3	28,17
With little or no interest	72,8	76,1	68,2	69,0	71,52
No reply	,2	-	,8	,1	-

Source: CIS. Studies 2108, 2350, 2567, 2807.

Table 8. To what extent do you think that the EP is important in the life of the EU?

	2009	2004	1999	Average
Very important	16,5	16,0	14,8	15,76
Fairly important	53,7	54,7	52,1	53,5
Not very important	14,4	11,9	12,8	12,8
Not important	2,7	1,4	2,0	2,03
Does not know	12,4	15,6	17,9	15,3
No reply	,3	,4	,4	,36

Source: CIS. Studies 2350, 2567, 2807.

Table 9. Personally, at the time of deciding your vote (or deciding whether to vote or not) in the past elections to the EP, what did you take into account most, or what influenced your decision most?

	2009	2004	1999	Average
The topics related to the EU and the EP	13,7	17,1	13,4	14,73
The topics related to the situation in Spain	58,6	47,7	56,3	54,2
Both topics equally	16,9	23,3	16,5	18,9
Does not know	7,1	9,2	10,8	9,03
No reply	3,7	2,8	3,0	3,16

Source: CIS. Studies 2567, 2807.

Table 10. I am now going to read you two opinions on voting. Please tell me which best expresses your own opinion.

	2009	2004	1999	Average
The normal thing is to vote for the same party in the European and in the general elections.	53,0	57,2	50,7	53,63
In the European elections it can be advantageous to vote for a different party from the one voted for in the general elections.	31,1	28,5	34,6	31,4
Does not know	13,9	12,9	13,0	13,26
No reply	2	1,4	1,7	1,7

Source: CIS. Studies 2325, 2564, 2800.

EU 2009 (NP 2008)

	hlasy	%	Mandáty
PP	6,670,377	42,1	24
PSOE	6,141,784	38,8	22 (-2)
CEU	808 246	5,1	3 (+1)
IU	588 248	3,7	2
UPyD	451 866	2,9	1
Zelení - EFA	394 938	2,5	0

EU 2014 (NP 2011)

	hlasy	%	Mandáty
PP	4 098 339	26,1	16 (-8)
PSOE	3 614 232	23,0	14 (-9)
IP	1,575,308	10,0	6 (+4)
Podemos	1,253,837	8,0	5
UPyD	1,022,232	6,5	4 (+3)
CEU	851,971	5,4	3

EP 2014

Party	Popular vote			Seats	
	Votes	%	±pp	Won	+/-
People's Party (PP)	4,098,339	26.09	-16.03	16	-8
Spanish Socialist Workers' Party (PSOE)	3,614,232	23.01	-15.77	14	-9
Plural Left (IP) ¹	1,575,308	10.03	+6.32	6	+4
We Can (Podemos)	1,253,837	7.98	<i>New</i>	5	+5
Union, Progress and Democracy (UPyD)	1,022,232	6.51	+3.66	4	+3
Coalition for Europe (CEU) ²	851,971	5.42	+0.61	3	±0
Left for the Right to Decide (EPDD) ³	630,072	4.01	+1.52	2	+1
Citizens–Party of the Citizenry (C's) ⁴	497,146	3.16	+3.02	2	+2
The Peoples Decide (LPD) ⁵	326,464	2.08	+0.96	1	+1
European Spring (PE) ⁶	302,266	1.92	+1.65	1	+1
Vox (Vox)	246,833	1.57	<i>New</i>	0	±0
Animalist Party Against Mistreatment of Animals (PACMA)	177,499	1.13	+0.87	0	±0
Parties with less than 1.0% of the vote [show]	752,450	4.79	—	0	±0
Blank ballots	361,567	2.30	+0.91		
Total	15,710,216	100.00		54	±0

Volební účast Španělsko

EP 2004	45,1%
GE 2008	73,9%
EP 2009	44,9%
GE 2011	68,9%
EP 2014	43,8%
GE 2015	73,2%

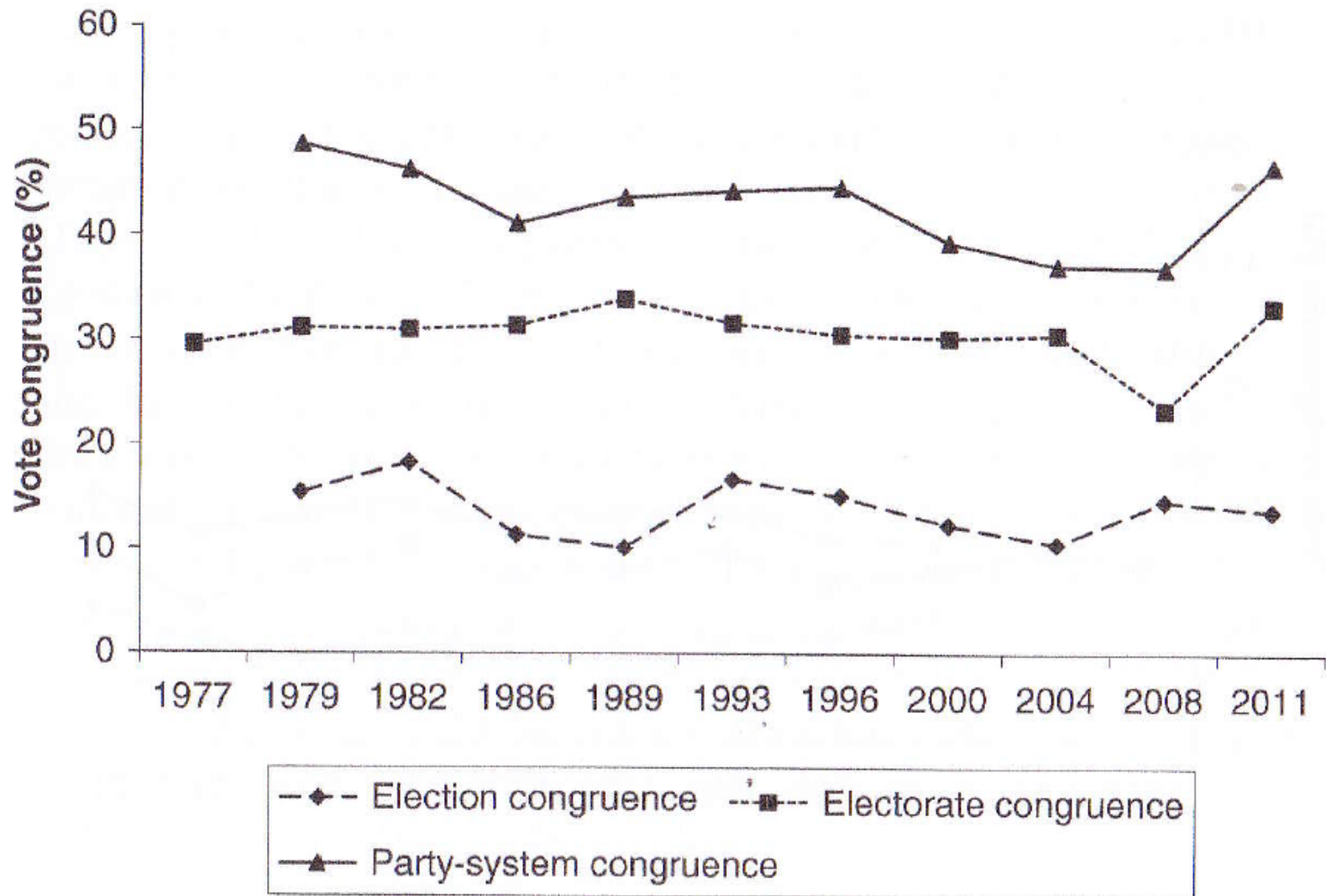
Volby do substátních zastupitelstev

- Existují dvě skupiny regionů:
- Historické (Galicie, Baskicko, Katalánsko) 1978
- Vlastní volební kalendář, identita, nejsou klasicky „španělské“
- (Ne)historické pravicové (Kastilie a Leon, Valencie, Murcia, Madrid, Baleáry, Rioja)
- (Ne)historické levicové („*Andalusie*“, Kastilie-La Mancha, Extremadury, Aragon a Asturie)
- Výrazná autonomie, fiskální např. 50% - 100%
- Volí se vždy na základě proporčních pravidel (3 – 5% klauzule)
- Celkem se rozděluje 1178 regionálních mandátů, 33 Rioja, 135 Katalánsko

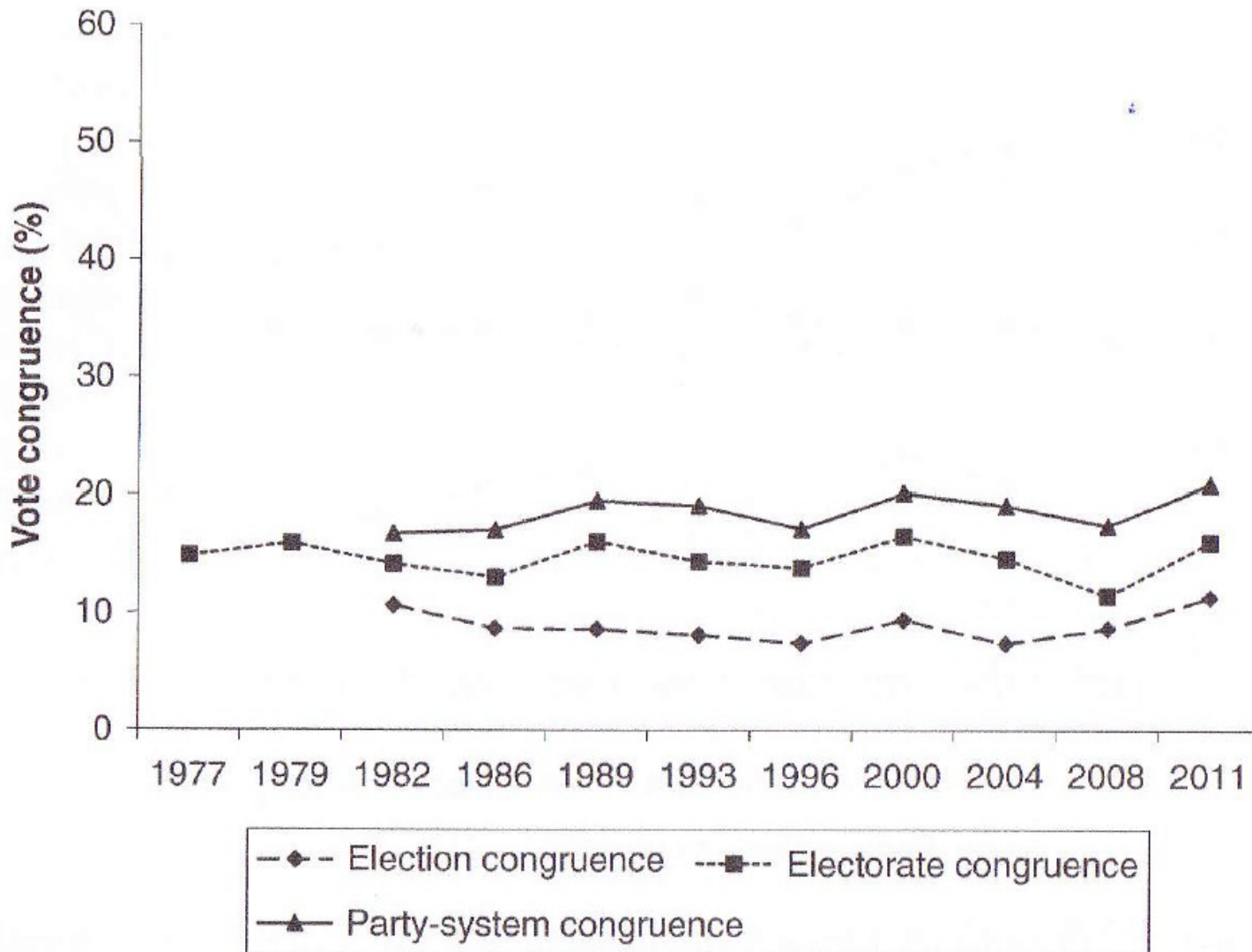
Regiony



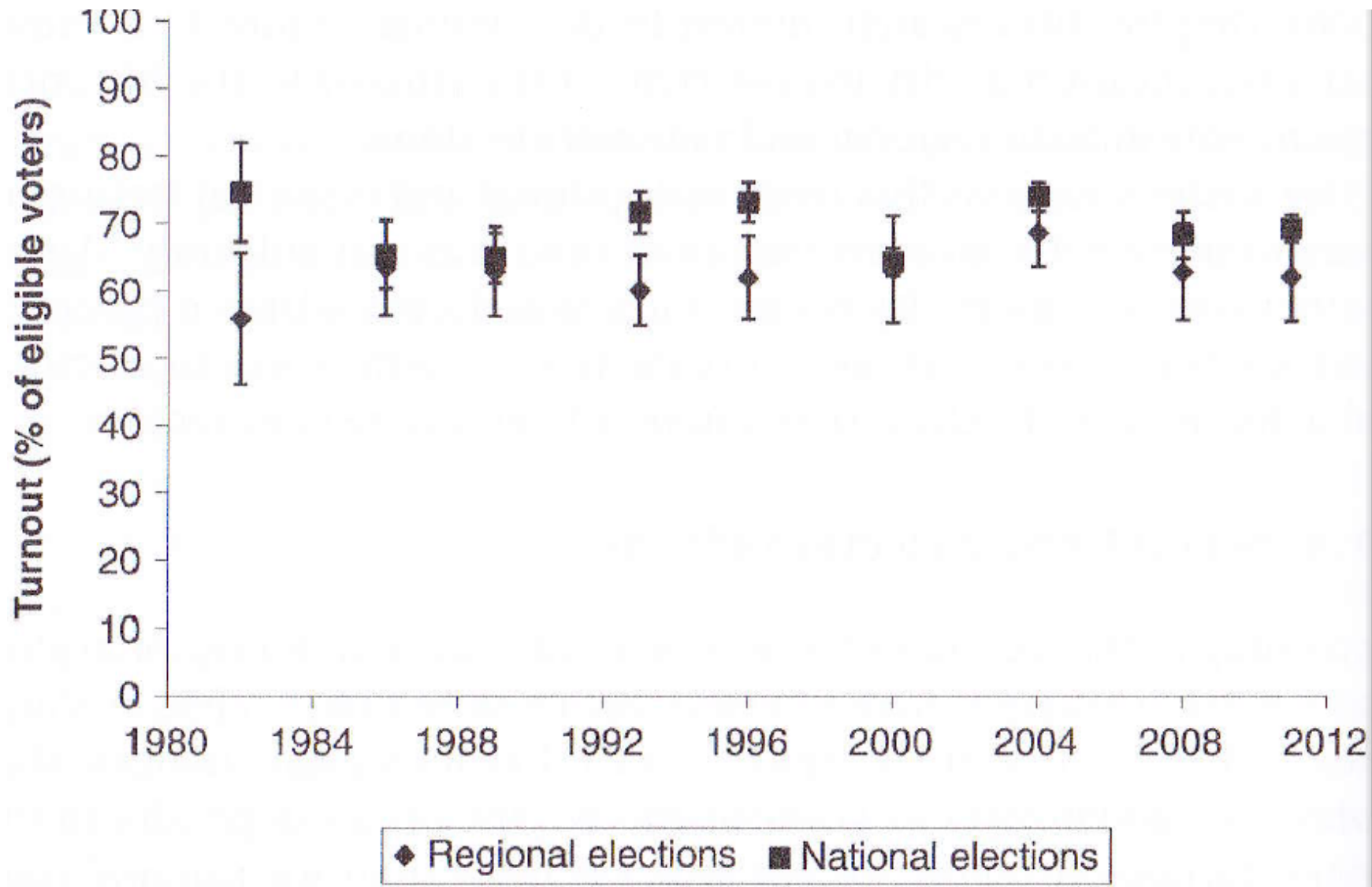
Volební shoda v historických regionech



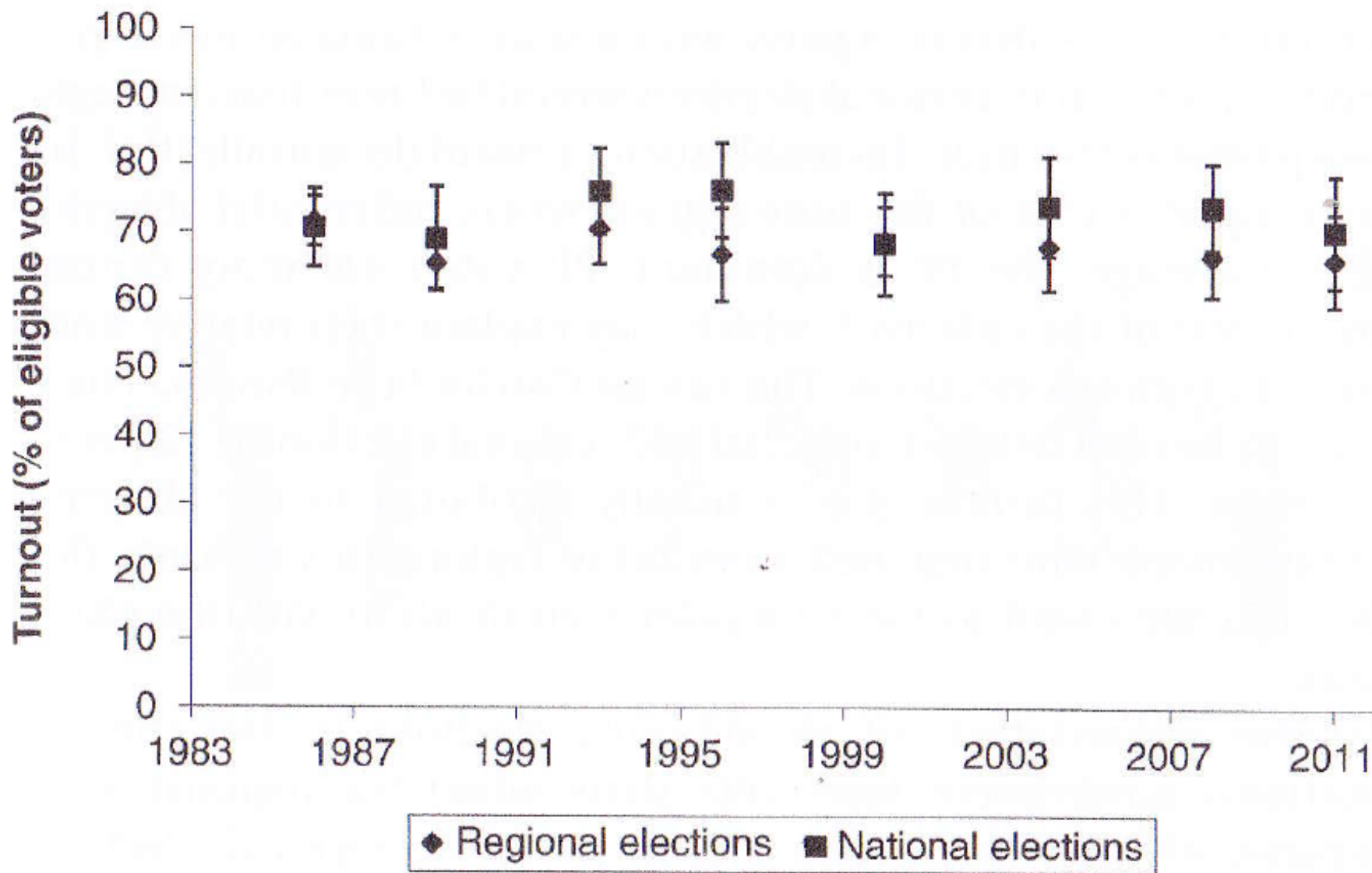
Volební shoda v „nehistorických“ regionech



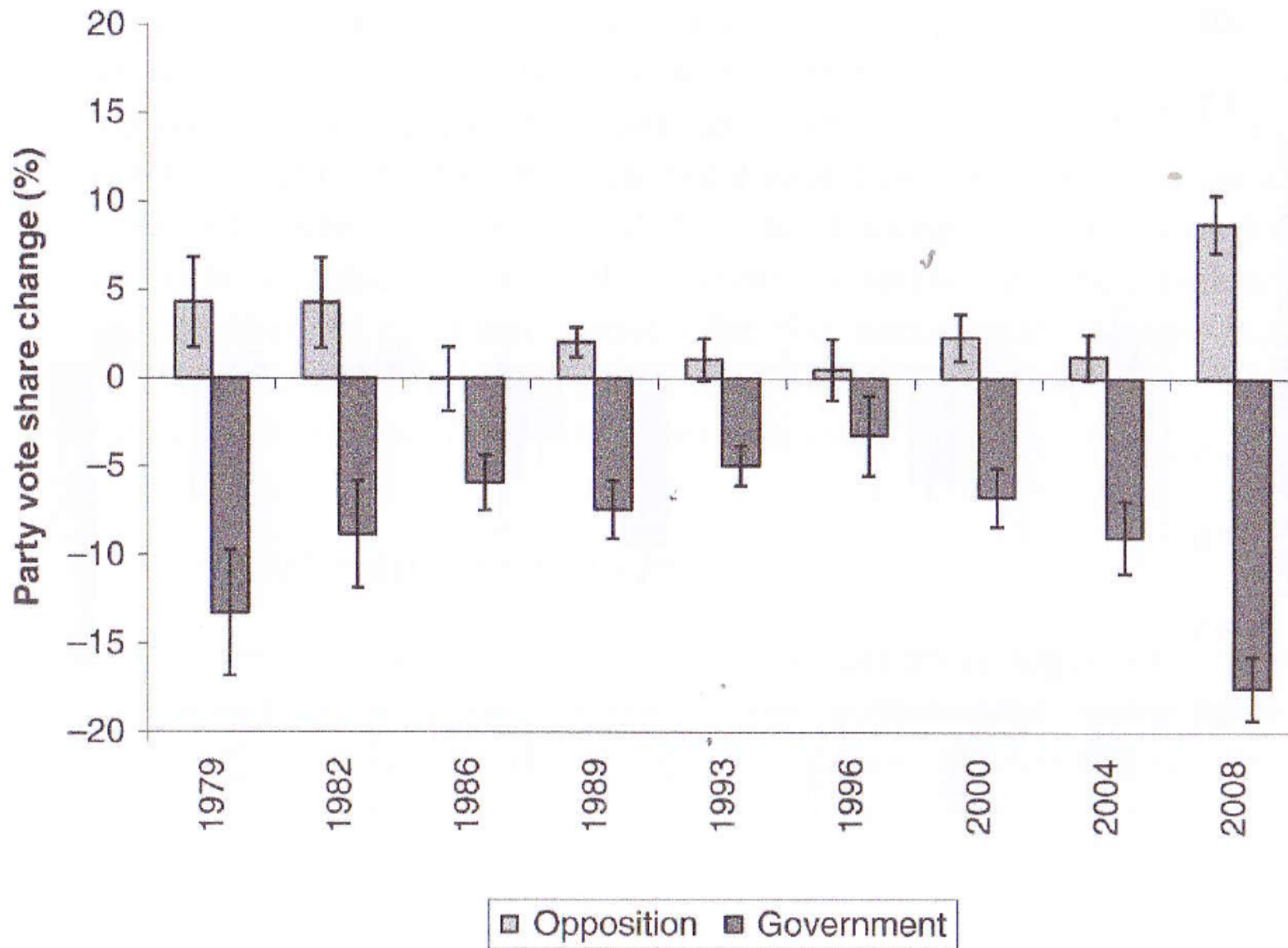
Volební účast v historických regionech



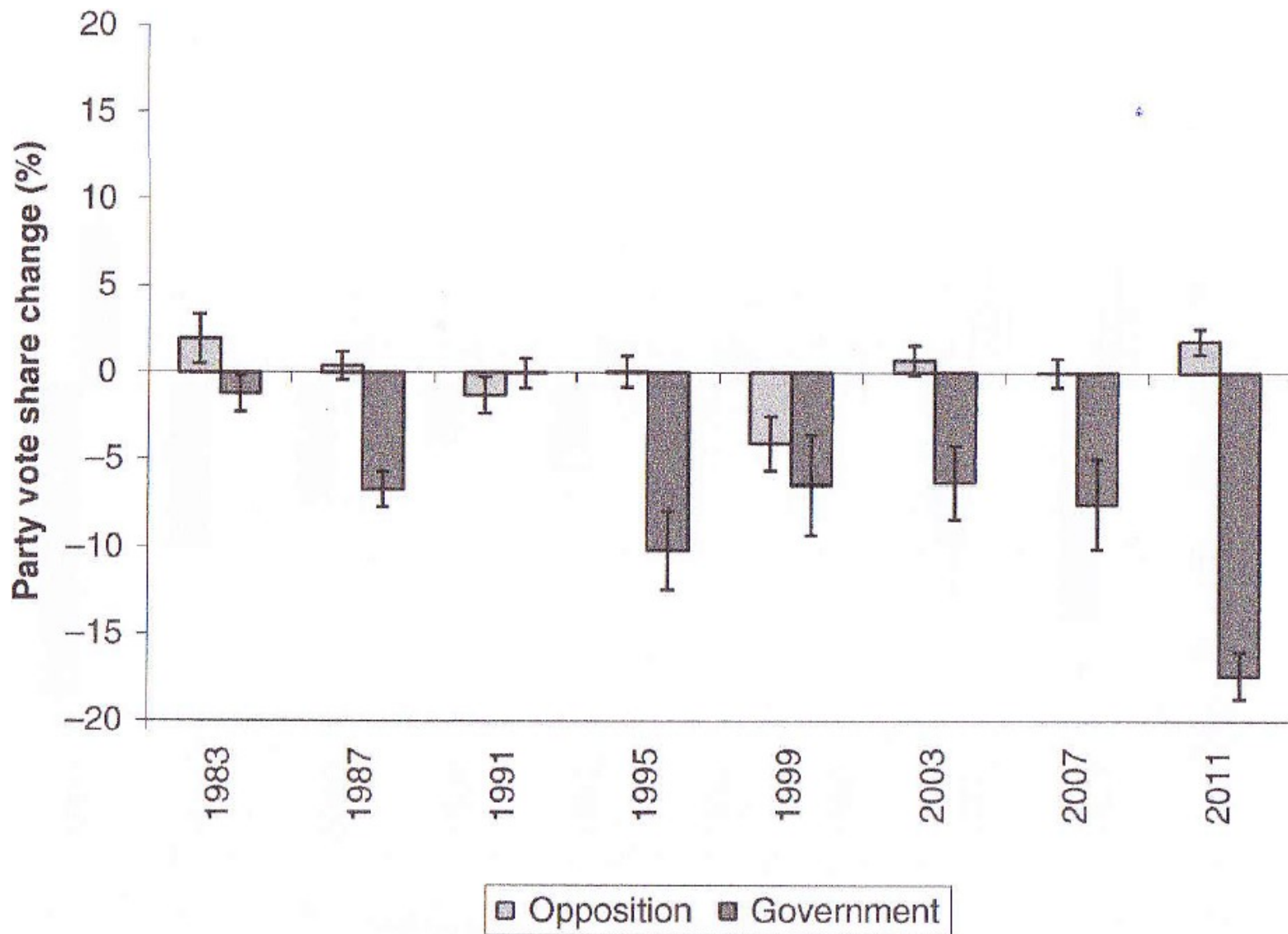
Volební účast v nehistorických regionech



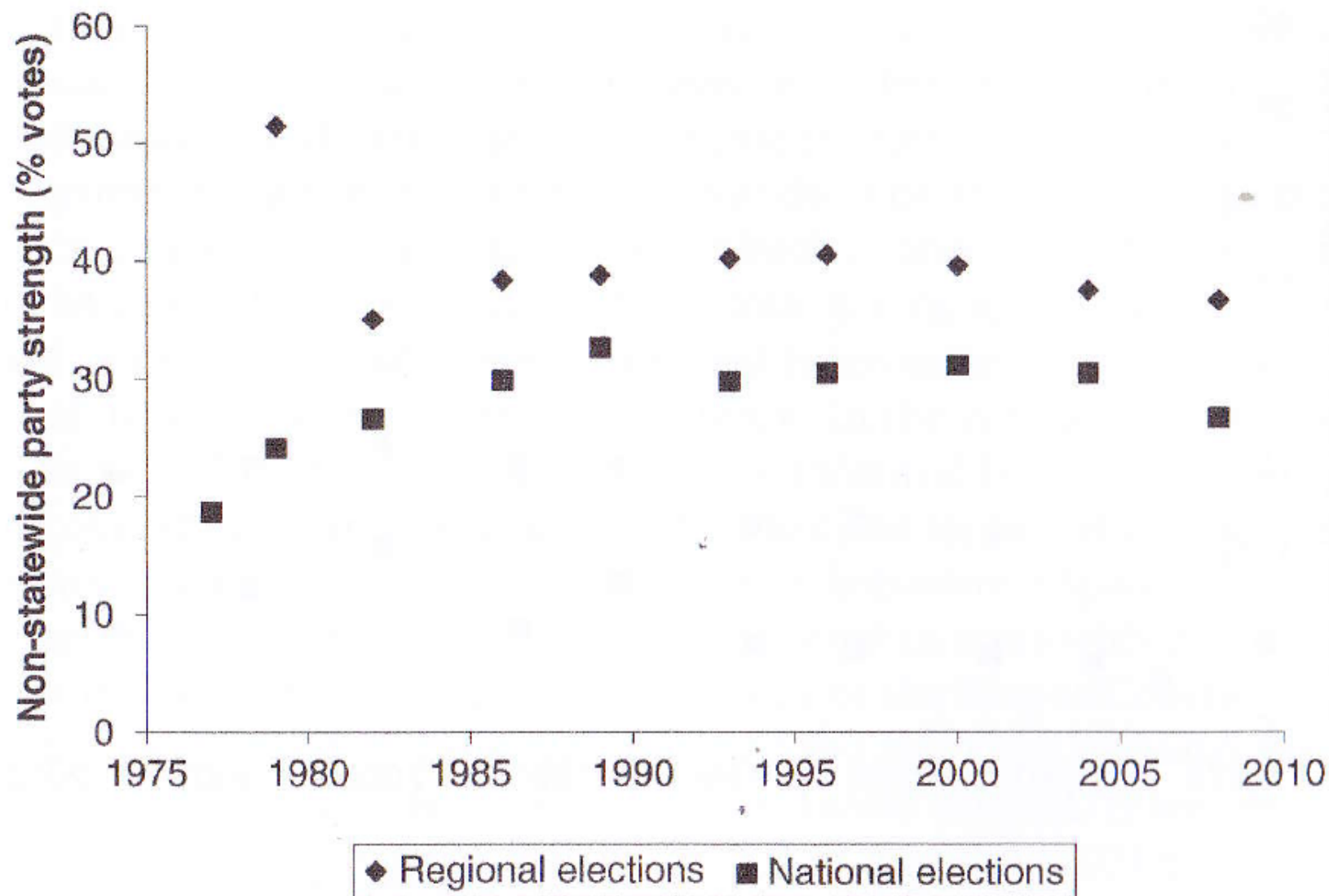
Rozdíl podpory v historických regionech



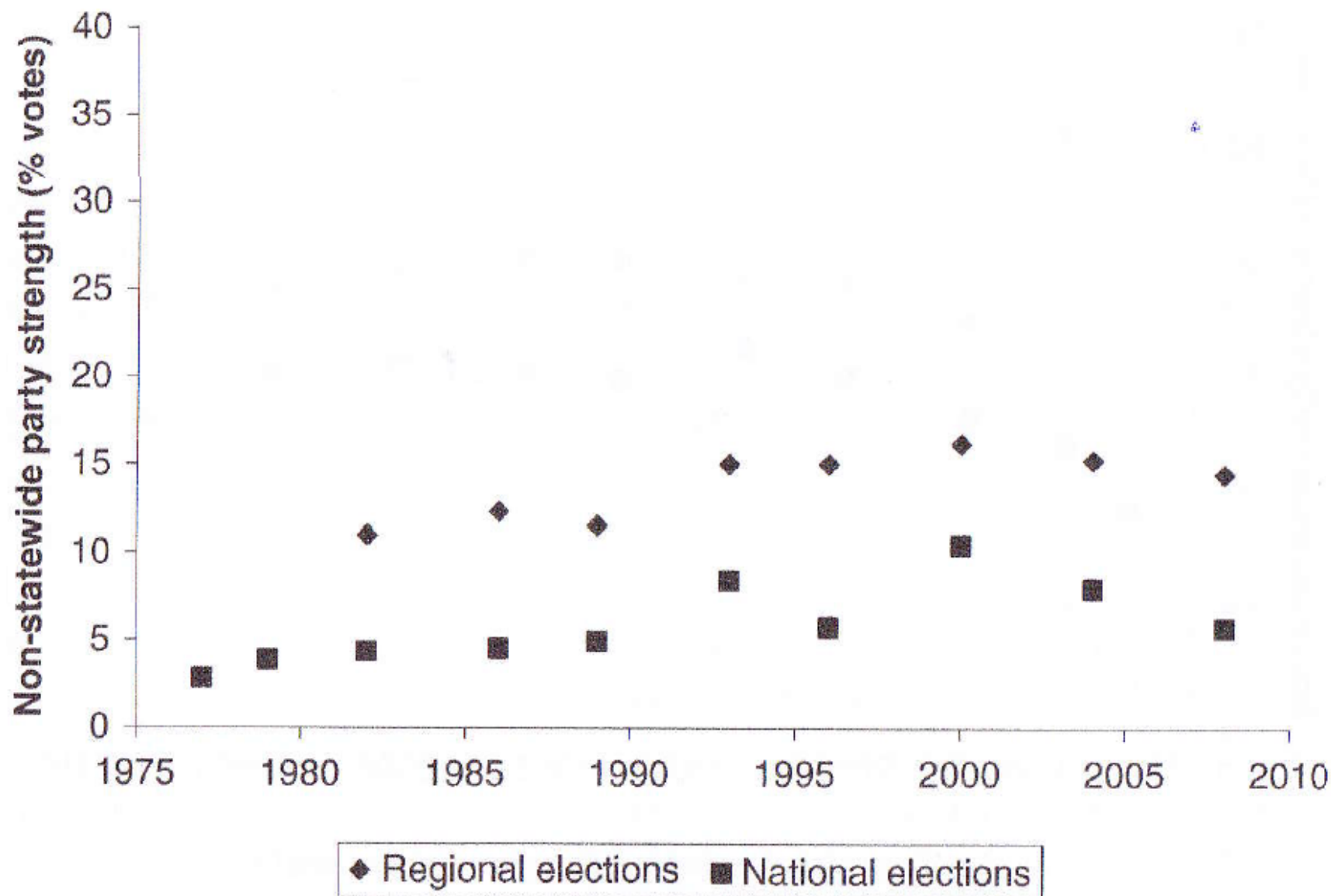
Rozdíl podpory v nehistorických regiónech



Regionální PS– historické regiony



Regionální PS - nehistorické regiony



Závěr

- Jak EP, tak regionální volby jsou odvozeninou celostátního systému
- Patří do skupiny „Druhořadých voleb“
- Pozor na shodu ve volební účasti
- Pozor na rozdíly - historické regiony
- Okolnosti regionálních voleb jsou souhra „naturelu regionu + podoba celostátní vlády“
- Např. PSOE věnuje nejvíce zájmu „spolupráci regionů a vlády“