

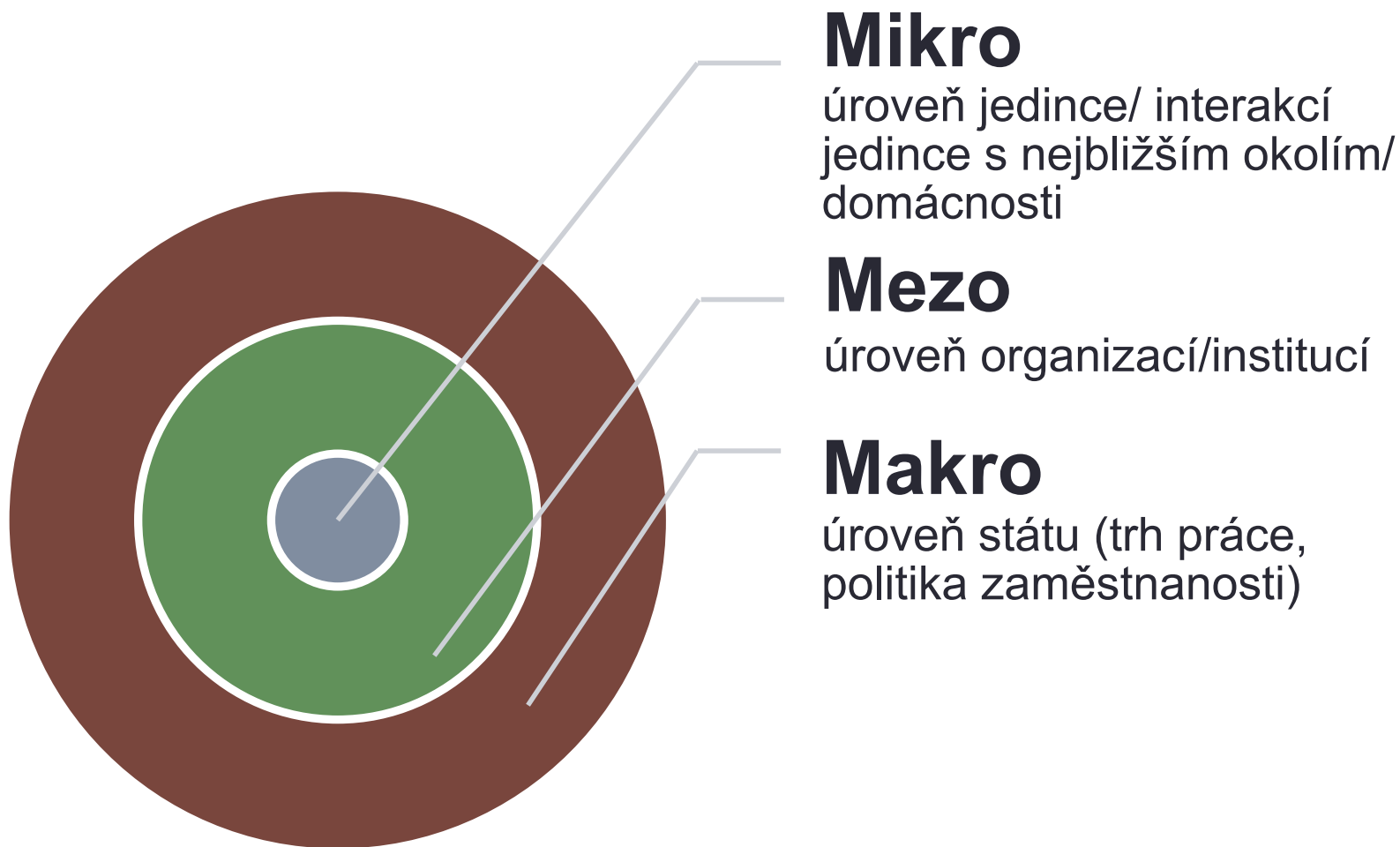
GENDER VE VÝZKUMECH A STATISTIKÁCH

Mgr. et Mgr. Lenka Formánková, Ph.D.

Na začátku každého výzkumu...

- Vymezení výzkumného problému
 - Vymezení symbolického cíle - volba úrovně/roviny zkoumání
 - Vymezení aplikačního cíle výzkumu – k čemu nám výzkum slouží
 - Formulace výzkumné otázky
- Volba metodologie
 - Volby techniky sběru dat
 - Volba metody analýzy dat
- Volba prezentace/aplikace výzkumných zjištění

Roviny zkoumání problému



Makro-úroveň

- **Situace na trhu práce** – míry zaměstnanosti a nezaměstnanosti
- **Ekonomický vývoj země** - HDP
- Zaměření se na **legislativu**(nastavení opatření) a **instituce**
- **Typologie/režimy** sociálního státu (breadwinner model) vs. analýza **programu** rodinné politiky z hlediska dopadů na sladění práce a rodiny (míry familialismu)
- Zmapování programu/podoby opatření v **současnosti** vs. mapování **historického vývoje**

Mezo-úroveň

- **Analýza firemní kultury**
 - Androcentrismus – ideál zaměstnance bez závazků
 - Přesčasová práce/práce mimo sociální hodiny
 - Podpora diversity/rovných příležitostí...
- **Firemní/podnikové programy sladění práce a osobního života**
 - Zaměření se na opatření(nastavení opatření)/dopady(dostupnost)
 - Firemní školky/flexibilní formy zaměstnání
- **Diskriminace na pracovišti**

Mikro-úroveň

- **Úroveň jedince a domácnosti**
- Postavení na trhu práce, pracovní dráha
- Osobní platy
- Osobní preference
- Individuální strategie sladování
 - Konflikt mezi prací a péčí/prací a rodinou
 - Dělbba neplacené práce/péče v rodině

Roviny (kontext) zkoumaného problému



Kvalitativní vs. kvantitativní výzkumný design

	Kvantitativní	Kvalitativní
Přístup	Autoritativní (neutrní postoj)	Reflexivní (postoj citlivý k situaci)
Sběr dat	Dotazníky, uzavřené otázky a předdefinované odpovědi – čísla, intenzivní data	Otevřené otázky, flexibilní scénáře dotazování, pozorování, bohatá a extenzivní data
Typ analýzy	Statistika, kauzální vztahy...	Systematická interpretace dat

Vztah mezi kvalitativním a kvantitativním výzkumem

- **Kvalitativní metody: objektivistické paradigma** - *hledání universálních a objektivních pravd/vysvětlení (otázky „jaký je vztah“ a „jak ovlivňuje“)*
 - Kritika kvalitativního tábora:
 - Redukce komplexní reality
 - „Objektivní“ a „neutrální“ postoj vzdaluje od zkoumaných osob
- **Kvalitativní: interpretativní paradigma** - *snaha pochopit, popsat, porozumět (otázky „jak“ a „proč“)*
 - Kritika kvantitativního tábora:
 - Nevědecké, subjektivní, intuitivní výsledky
 - Nemožnost zobecňovat
 - V reakci na to snaha formalizovat výzkumné metody, důraz na vědeckou důslednost ve sběru a analýze dat

Výzkumná témata

- **Mikro**

- Analýza pracovních drah žen
- Postoj k dělbě placené a neplacené práce
- Vliv mateřství na karierní rozhodnutí žen

- **Mezo**

- Diversita na pracovišti
- Ženy na vedoucích pozicích v organizacích
- Dostupnost flexibilních forem práce v organizacích

- **Makro**

- Rodinná politika a její historický vývoj
- Trendy v participaci žen a mužů na trhu práce
- Ekonomický vývoj země

Vybrané výzkumné projekty I

- Proměny forem uspořádání partnerského a rodinného života z hlediska konceptu životních drah (podpora Grantové agentury ČR)
 - **Téma:** Proměny intimního a pracovního života v pozdně moderní společnosti (Kvantitativní analýza pracovních a partnerských drah a kvalitativní hloubkové sondy)
 - **Data:** Kvantitativní reprezentativní survey Životní dráhy 2010, hloubkové biografické rozhovory
 - **Metody:** Analýza historických událostí, biografická rekonstrukce, narativní analýza
 - **Cíl:** Vysvětlení proměn partnerských a rodinných forem a identifikace problémů a jejich příčin v kombinování pracovního a soukromého života v soudobé ČR z hlediska konceptu životních drah

Vybrané výzkumné projekty II

- Bariéry a možnosti využití flexibilních forem práce v ČR (podpora MPSV ČR)
 - **Téma:** Možnosti zavádění flexibilních forem práce v České republice v kontextu vybraných Evropských zemí (Mezinárodní komparativní výzkum)
 - **Data:** národní legislativa, odborné dokumenty a studie, data OECD a Eurostat, sekundární data na téma sledování práce a osobního života
 - **Metody:** mezinárodní komparativní výzkum, analýza dokumentů, analýza opatření sociální politiky, analýza trhu práce – deskriptivní statistické modely
 - **Cíl:** Porovnat a systematizovat zkušenosti s flexibilními formami práce ve Francii, Nizozemí, Slovinsku, Dánsku, Švédsku a v ČR a vytvořit doporučení pro ČR v oblasti zavádění flexibilních forem práce.

Vybrané výzkumné projekty III

- Metodika řízení diverzity a sladování pracovního a soukromého života na pracovišti (podpora Technologické agentury ČR)
- <http://diverzita.soc.cas.cz/>
 - **Téma:** Možnosti zavádění politik diversity a kombinace práce a osobního života na pracovištích v ČR (Case study)
 - **Metody:** Fokusní skupiny se zaměstnanci, individuální rozhovory s vedoucími, analýza dokumentů, analýza statistických dat o složení pracovní síly a rozdílech v odměňování
 - **Cíl:** Vytvoření certifikované metodiky řízení diverzity a sladování pracovního a soukromého života na pracovišti, která bude využitelná přímo zaměstnavateli a organizacemi

Vybrané výzkumné projekty IV

- **RECWOWE Reworking and welfare in Europe**
- Projekt excellence financovaný z VI. Rámcového programu Reconciling Work and Welfare in Europe
- Pětiletý projekt od roku 2006
- 30 Výzkumných institucí – 180 výzkumníků/nic a 80 Ph.D.
- Analýza politik, statistická data, survey a rozhovory
- Jeden tým zaměřen na Kombinaci Rodiny a Zaměstnání (Reconciling Family and Employment. B. Hobson & T. Knijn)
- 17 zemí: Belgium, the Czech Republic, Denmark, Finland, France, Germany, Greece, Hungary, Italy, the Netherlands, Norway, Poland, Slovenia, Spain, Sweden, Switzerland and The United Kingdom
- <http://recwowe.eu/>

Organizace spravující velké statistické databáze

- ČSÚ - Výběrové šetření pracovních sil, Cenzus, EU-SILC
- EU - Evropská unie - EU SILC, Eurostat
- OECD - Organizace pro ekonomickou spolupráci a rozvoj
- ILO – mezinárodní organizace práce
- WORLD BANK – Světová banka
- OSN - Spojené národy

ČESKÝ STATISTICKÝ ÚŘAD

DATABÁZE

<https://www.czso.cz/csu/czso/statistiky>

(výzkum v domácnostech)

- Výběrové šetření pracovních sil (VŠPS)
 - AD HOC MODUL 2010 – Sladění rodinného a pracovního života
- Životní podmínky v domácnostech (EU-SILC)
- Rodinné účty
- Sčítání lidu, domů a bytů – cenzus
- Individuální statistiky

ČSU – genderové statistiky

- Vyplývá ze závazků „Pekingské akční platformy“ sbírat a systematizovat data o postavení žen.
- **Ženy a muži v datech 2014**
- Vydání: 2003, 2005, 2008 a 2011
- **Zaostřeno na ženy a muže**
- Každoročně již 15 let
- Základní statistická data členěná podle pohlaví na téma: Obyvatelstvo, **Rodiny a domácnosti**, Zdraví, Vzdělání, **Práce a mzdy**, Sociální zabezpečení, Soudnictví, kriminalita, Sociální zabezpečení, **Veřejný život a rozhodování**, Výzkum a vývoj, Moderní informační a komunikační technologie (ICT).

VŠPS - ZAMĚSTNANOST A SLAĎOVÁNÍ PRÁCE A RODINY

- Míra zaměstnanosti a nezaměstnanosti
 - dle (rodinného) stavu/zda vychovává dítě s partnerem
 - podle věku nejmladšího dítěte
 - nejlépe vymezit věkem 4 let +
- Míra aktivity/neaktivity
- Míra využívání částečných úvazků u matek s dětmi
- Počet odpracovaných hodin

EU-SILC – PŘÍJMY

(Životní podmínky)

- Příjmy na osobu v jednotlivých domácnostech
- Podíl osob/domácností ohrožených příjmovou chudobou
- Náklady na bydlení jako podíl z příjmu domácnosti
- Jednotlivé druhy příjmů domácnosti – z výdělečné činnosti, ze sociálního zabezpečení...

DEFINICE JEDNOTLIVÝCH TYPŮ DOMÁCNOSTÍ

- **Formování a rozpad domácností** – odchod z rodičovské domácnosti, zakládání partnerských domácností s dětmi či bez dětí, rozpad rodinných domácností
- **Bližší charakteristiky rodinných domácností s dětmi** (dítě může žít v sezdaném, nesezdaném svazku či se samotným rodičem)
- **Členění dle věku nejmladšího dítěte** (věk dítěte jednoznačně vymezuje ekonomickou aktivitu rodičů) či věku rodičů i ve vazbě na počet dětí

Další genderové statistiky ČR

Ministerstvo práce a sociálních věcí
ČR

<http://www.mpsv.cz>

Rovnost žen a mužů, Příjmy a životní úroveň

Ministerstvo financí ČR

<http://www.mfcr.cz>

Genderový budgeting, Konvergenční program ČR

Ústav zdravotnických informací a statistiky ČR

<http://www.uzis.cz>

Genderová data, Výběrové šetření o zdravotním stavu české populace, Světové šetření o zdraví (WHS), Ročenky

Ústav pro informace ve vzdělávání

<http://www.uiv.cz>

Genderová data, Školní matrika, Ročenky

Výzkumný ústav práce a sociálních věcí ČR

<http://www.vupsv.cz>

Genderová data, Publikace, odkazy na další instituce

Český svaz žen

<http://www.csz.cz>

Genderové projekty, publikace

Sociologický ústav . Český datový archiv

<http://archiv.soc.cas.cz/pristup-k-datum>

Genderové statistiky – jak na to?

- Genderové statistiky **vždy sledují** alespoň dvě proměnné **pohlaví a další proměnnou/proměnné**, jako například míru ekonomické aktivity.
- Data tedy musí být disagregované podle pohlaví jako základní rozdělení
- **Smysluplná genderová analýza** ale vyžaduje srovnávat vliv dvou a více charakteristik mezi pohlavími, například jaký dopad má výše vzdělání u mužů a u žen?
- Dostupnost dat – databáze nebo ve statistické ročence a další publikacích (reporty, watch papery, ...)

Jak hledat data?

Téma výzkumu:

- Zaměstnanosti
- Strategie péče
- Nerovnosti v odměňování...

Rozhodnout se jaký typ dat chceme:

- Dotazníkové šetření (survey)
- Postoje vs. Socioekonomické indikátory
- Statistická agregovaná data – např. demografie
- Údaje o politikách a institucích

Data z hlediska času:

- Longitudinální
- Cross-sectional – průřezová



Úroveň výzkumu:

- Národní
- Mezinárodní

Mikro data vs. Makro úroveň dat
(zaměstnanost/nezaměstnanost u jedince vs. míra zaměstnanosti)

Znaky kvalitního výzkumu

- **Kvantitativní výzkum**

- Velikost vzorku více než 100 ideálně několik stovek
- Výběr zkoumané populace - konstrukce vzorku
- Analýza dat – standardizovaná data (vzorek upraven dle znalostí populace)

- **Kvantitativní výzkum**

- Výběr vzorku
- Technika sběru dat
- Přístup k analýze dat

Typy ukazatelů ve statistické analýze

• Podíl a procenta

- Poměr – relativní počet pozorování/případů k celkovému počtu (suma)
- Procento – nejčastější způsob jak prezentovat míru
- V gender statistikách se zaměřujeme na:

a) **zastoupení zkoumaného indikátoru/zkoumané kategorie v rámci každého pohlaví**

E.G. Podíl žen s vysokoškolským vzděláním, míra ekonomické aktivity žen

a) **zastoupení pohlaví v rámci zkoumané charakteristiky**

E.G. Procento žen mezi sbsovelty/tkami vysoké školy, podíl žen mezi pracujícími rodiči

Zastoupení žen a mužů

	Muži	Ženy	Celkem	% žen
Počet	(50)	(200)	(250)	75%
VŠ	10% (5)	15% (30)	14% (35)	86%
SŠ	50% (25)	60% (120)	58% (145)	83%
ZŠ	40% (20)	25% (50)	28% (70)	71%
Celkem	100%	100%	100%	

Zastoupení žen a mužů

	Muži	Ženy	Celkem	% žen
Počet	(50)	(200)	(250)	75%
VŠ	10% (5)	15% (30)	14% (35)	86%
SŠ	50% (25)	60% (120)	58% (145)	83%
ZŠ	40% (20)	25% (50)	28% (70)	71%
Celkem	100%	100%	100%	

Míra

- Míra – jedná se o poměr určitého počtu událostí během určitého času velikostí populace, která je této události vystavena
- Longitudinální data – analýza historických událostí Rates

Míra porodnosti, míra rozvodovosti , míra sňatečnosti

Poměr

Specifické rozložení faktorů v populaci může být dokumentováno jako poměr mezi dvěma skupinami populace.

V genderové statistice je sledován poměr počtu mužů ku počtu žen v populaci.

Primární poměr pohlaví je poměr při početí, sekundární poměr pohlaví je poměr při narození, terciární je poměr v reprodukčním věku a kvartární v poreprodukčním věku (ten je ovlivněn tím, že je různá střední délka života obou pohlaví).

E.G. Počet mužů na sto žen, gender pay gap /poměr příjmů žen k příjmu mužů, míra zapojení do školní docházky pro dívky oproti chlapcům.

Medián a modus

Medián a modus

Medián je hodnota, jež dělí řadu vzestupně seřazených výsledků na dvě stejně početné poloviny. Platí, že nejméně 50 % hodnot je menších nebo rovných a nejméně 50 % hodnot je větších nebo rovných mediánu. Medián má smysl definovat pouze pro jednorozměrnou reálnou veličinu, jako je např. výška, hmotnost, výše mzdy atd.

Medián je prostřední číslo ve skupině čísel, kdy má polovina čísel hodnotu vyšší než medián a polovina čísel hodnotu nižší než medián. Například medián čísel 2, 3, 3, 5, 7 a 10 je 4.

Modus je nejčastěji se vyskytující číslo ve skupině čísel. Například modus čísel 2, 3, 3, 5, 7 a 10 je 3.

Další ukazatele

- **Průměry**

- Průměr je aritmetický průměr, který je vypočten součtem skupiny čísel a jeho následným vydělením počtem těchto čísel. Například průměr hodnot 2, 3, 3, 5, 7 a 10 je 30 děleno 6, což je 5.

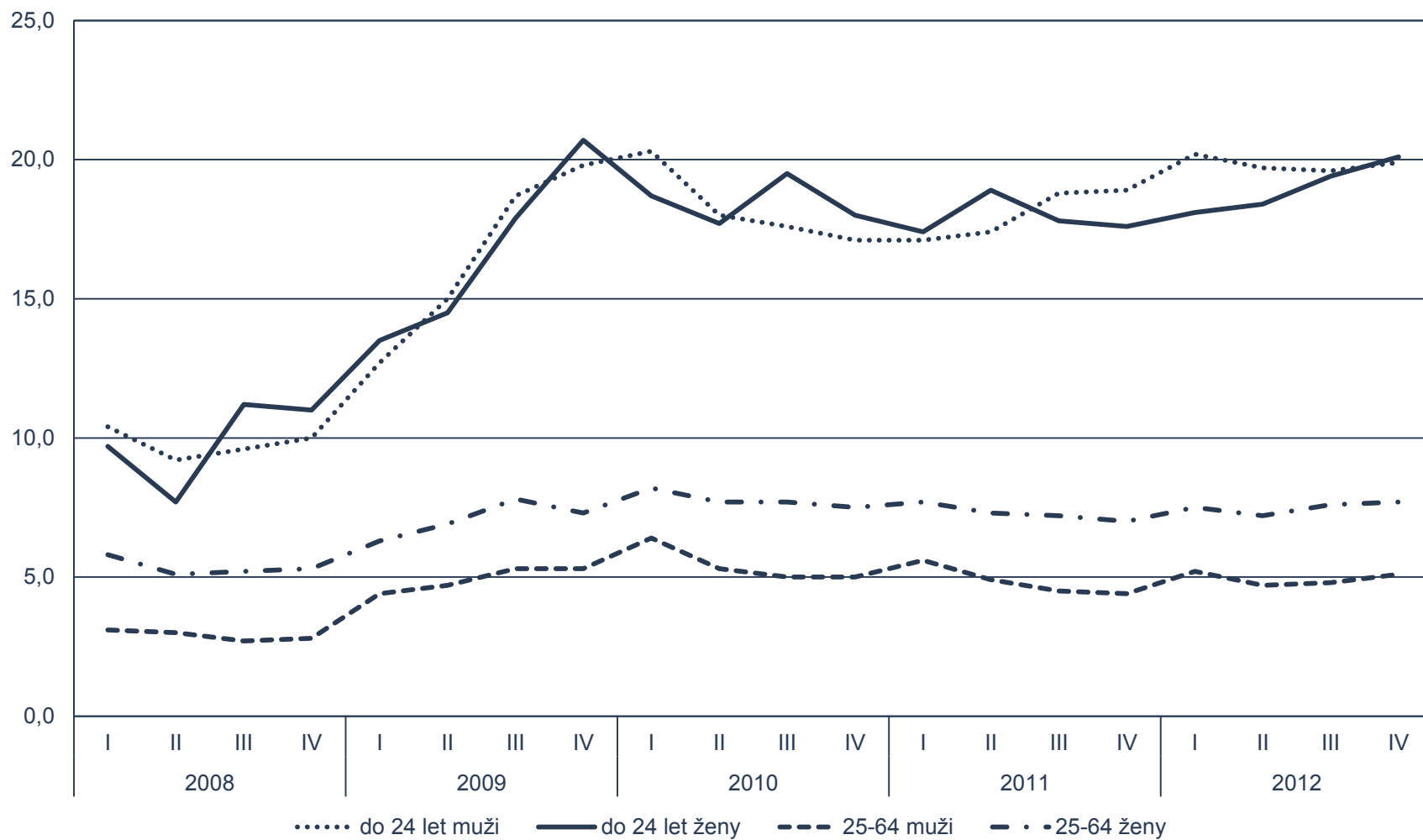
- **Směrodatná odchylka, rozptyl, etc.**

- Směrodatná odchylka je jednou z nejpoužívanějších měr kolísavosti výkonnosti fondu. Vyjadřuje rozptyl hodnot kolem střední hodnoty, tj. vypovídá o tom, jak se hodnoty od této střední hodnoty (průměru) liší, resp. jak hustě jsou kolem tohoto průměru seskupeny.
- Rozptyl nám udává, jak moc jsou hodnoty v našem statistickém souboru rozptýleny. Rozptylu se někdy též říká variance.

Další vysvětlení

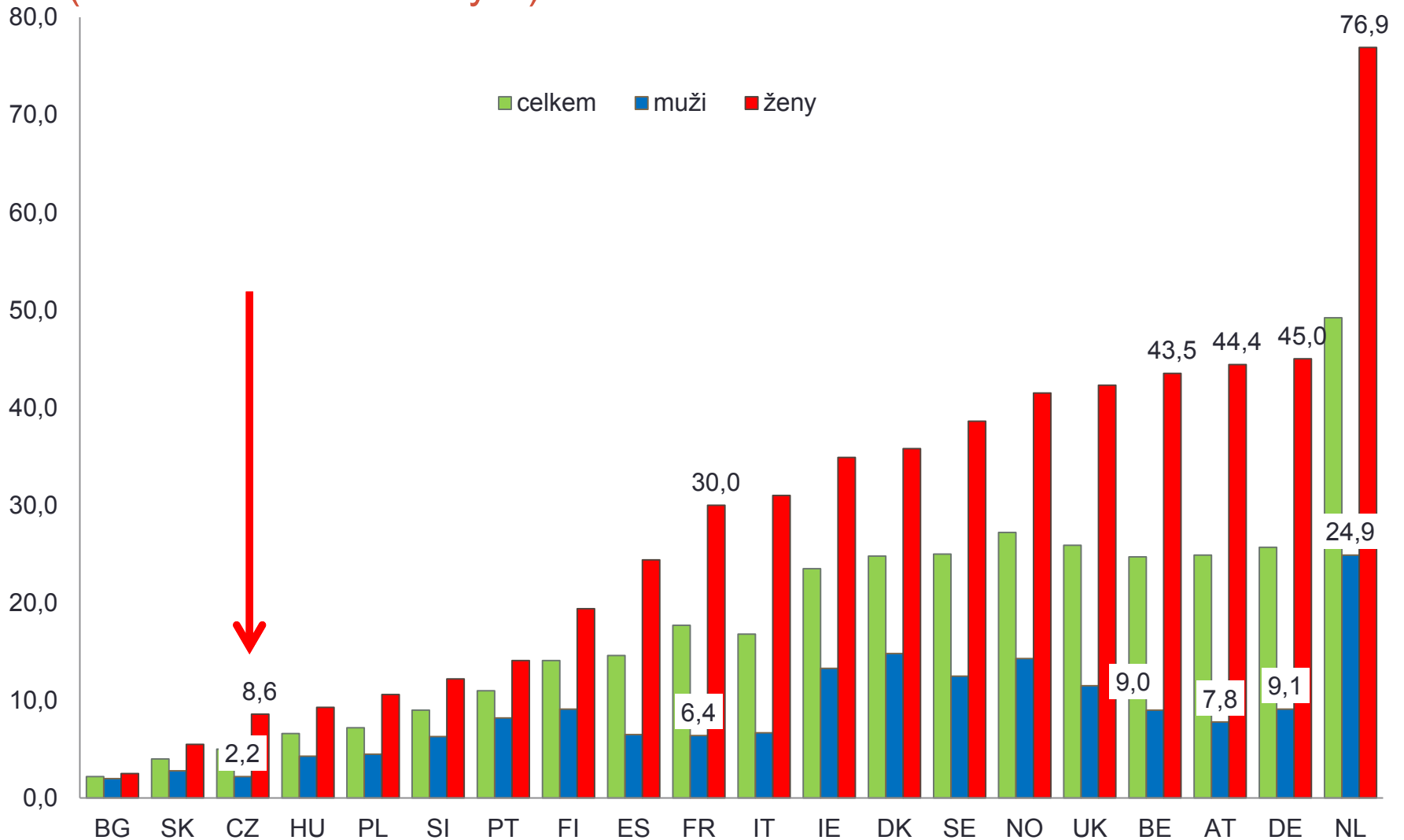
- <https://khanovaskola.cz/video/10/82/1577-rozpeti-rozptyl-a-smerodatna-odchylka>

Míry nezaměstnanosti dle věku a pohlaví (%)



Pracující na zkrácený úvazek

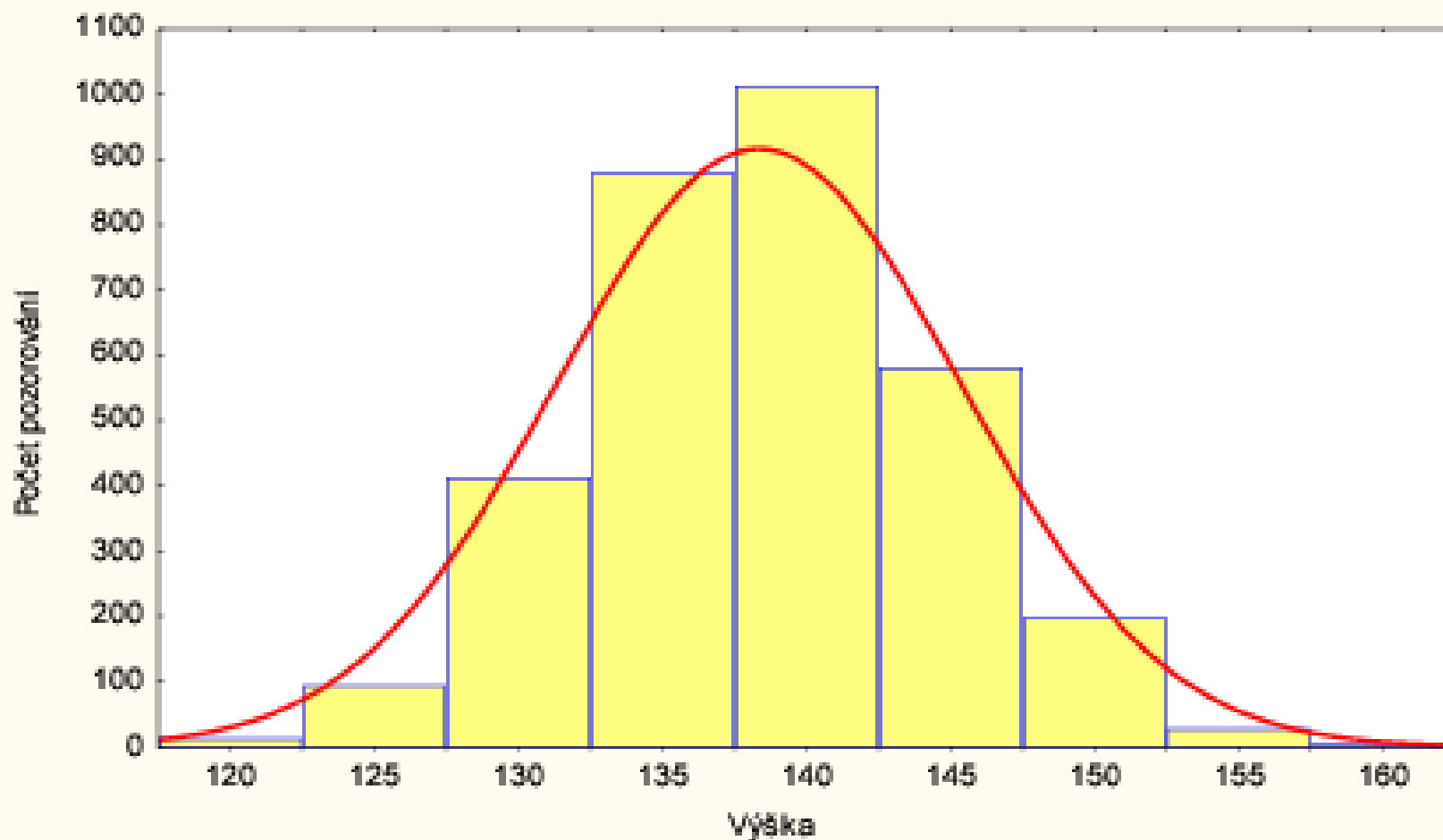
(% ze všech zaměstnaných)



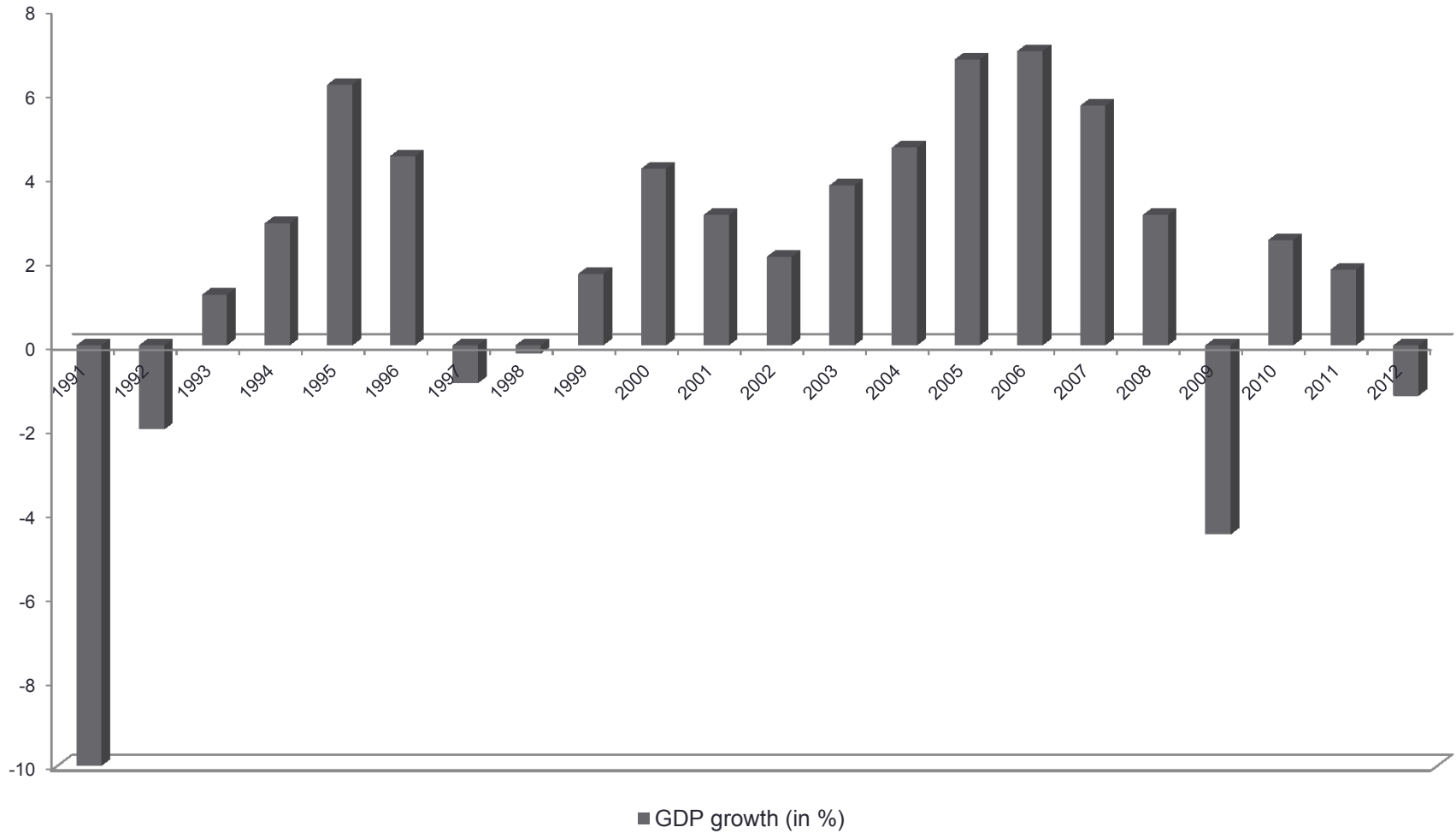
Histogram a normální rozdělení

Histogram a teoretická hustota

$N(138,52; 6,25)$



Rüst HDP



Výsledky regresního modelu

	<i>Relative risk of unemployment (exp (B))</i>			
<i>Explanatory variables</i>		Men	Women	All
Education	Primary	2,99***	3,59***	3,33***
	Secondary/vocational traiving	1,67*	2,14***	1,9***
	Regular secondary	1	1	1
	Tertiary	0,94	0,34*	0,6
Age	25-29	1	1	1
	30-39	0,53**	0,51*	0,54**
	40-49	0,73	0,54	0,67
	50-60	0,64	0,59	0,64
Period of the crisis	Prior to crisis (since 2008)	1	1	1
	1st period of crisis	3,95***	2,1*	2,99***
Family status	single	1	1	1
	married	0,56*	1,23	0,83
	divorced	2,11**	1,74	1,86**
	widoved	0,56	0,65	0,61
Age of the youngest child	childless	1	1	1
	Child under 3	1,21	1,28	1,26
	Child 3+	1,36	1,48	1,07
The length of the current employment	Less than 2	1,79*	1,29	1,55*
	2 - 4 years	1,12	1,44	1,27
	5 - 9 years	1	1	1
	10+	0,85	0,85	0,85

Mezinárodní databáze

Mezinárodní dotazníková šetření

- EU LFS : European Union Labour Force Survey
- EU SILC : European Union Statistics on Income and Living Conditions
- GGS : Generations and Gender Survey
- LIS : Luxembourg Income Study
- SES : European Union Structure of Earnings Survey
- SHARE : Survey of Health, Ageing and Retirement
- ECS : European Company Survey

Well-being and kvalita života

- [Eurofound Quality of Life](#)
- EUSI : European System of Social Indicators
- OECD Child Well-being database
- OECD Social Indicators : Society at a glance reports

Průmyslový výzkum

- DICE : Database for Institutional Comparisons in Europe (Industrial Relations)
- EUROSTAT Industrial Relations
- OECD Employment database
- OECD Social Indicators : Society at a glance reports

Mezinárodní postojová dotazníková šetření

- ESS : European Social Survey
- EQLS : European Quality of Life Survey
- EVS : European Values Study
- SHARE : Survey of Health, Ageing and Retirement
- Standard Eurobarometer

EU: Evropská unie - Eurostat

- Uživatelsky velmi přístupná databáze, není třeba datový soubor kupovat nebo data stahovat, základní třídění dat dle proměnných, lze dělat přímo online (makro ukazatele).
- <http://ec.europa.eu/eurostat/data/database>
- Všechny země evropské unie EU 28 + Island, Makedonie, Norsko, Švýcarsko a Turecko

Labour force survey

- Zaměstnanost, nezaměstnanost
- Sledované charakteristika na úrovni jedince: věk, vzdělání, rodinný status, národnost, země původu, věk dítěte, domácnost, příjem
- Mikro úroveň dat - údaje o domácnostech, čtvrtletní
- Data již od roku 1983/ obdobný dotazník již od 1999
- AD HOC MODULY
 - 2014: Pracovní situace migrantů a jejich potomků
 - 2015: Organizace práce a rozložení pracovní doby
- Eurostat statistics on employment
 - makroúroveň

EU-SILC

- Data o příjmu, chudobě, sociální exkluzi, životních podmínkách v Evropské unii
- Průřezová i longitudinální data o jedincích po dobu 4 let
- EU-SILC dodává informace o sociální soudržnosti (míra chudoby, S80/S20 and gender pay gap) a dodává relevantní data pro otázku sociální inkluze a penzí pro Evropskou komisi.
- Metadata zpracovává GESIS – Leibniz-Institute for the Social Sciences

EU data - ročenka

- **Annual Report on equality between women and men**
- Každoročně od roku 2006 na stránkách:
- http://ec.europa.eu/justice/gender-equality/document/index_en.htm#annual_reports
- Témata strategie zaměstnanosti nyní Strategie Evropa 2020



Indexy genderové rovnosti

- **Gender Equality Index 2015 (EIGE).**
- <http://eige.europa.eu/gender-statistics/gender-equality-index/about>

- **Gender Inequality Index (GII)**
- <http://hdr.undp.org/en/content/gender-inequality-index-gii>

OECD a ILO

- OECD Active Labour Market Policies database
- OECD Employment database
- OECD report: Ageing and Employment Policies
- OECD Report: Mental Health and Work Project
- OECD Report: Transforming disability into ability
- OECD Social Indicators - Society at a glance reports
- Public Employment Dataset

International Labour Organization (ILOSTAT):

100 indikátorů a 230 zemí

- ILO KILM : ILO Key Indicators of the Labour Market
- ILOSTAT : International Labour Organization

OSN – genderové statistiky



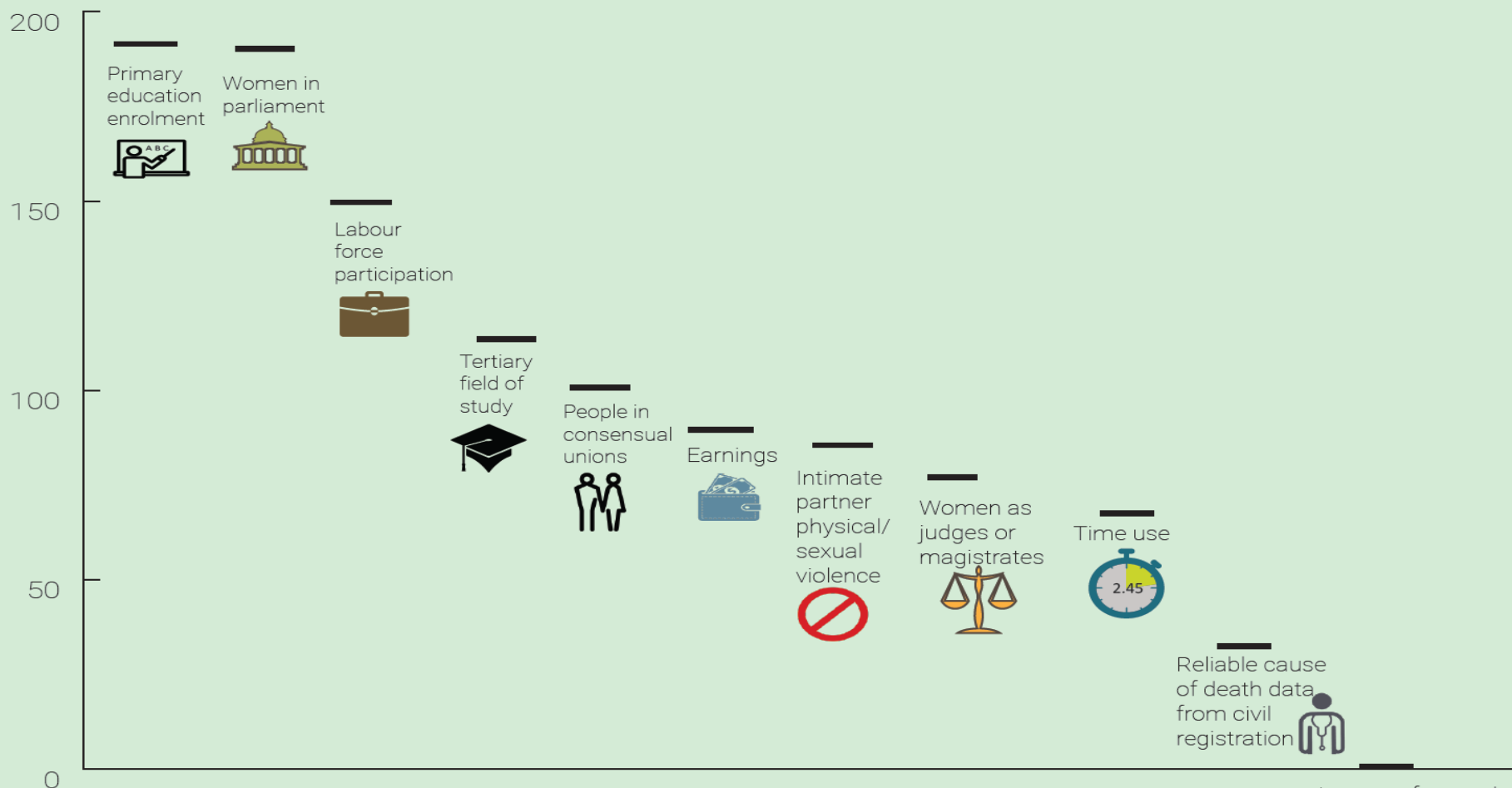
GENDER STATISTICS



- <http://genderstats.org/>
- Kvantitativní indikátory (Quantative indicators)
 - 52 indikátorů sestavených do tří úrovní dle konceptuální čistoty a dostupnosti dle zemí
- Relevantní tematické oblasti
 - Ekonomické struktury, participace na produktivních aktivitách a přístup ke zdrojům (Economic structures, participation in productive activities and access to resources)
 - Veřejný život a rozhodování o něm (Public life and decision-making)
- Kvalitativní indikátory
 - <http://unstats.un.org/unsd/gender/Data/Qualitative%20Indicators.html>

OSN – dostupnost dat dle témat

Number of countries with data since 2005



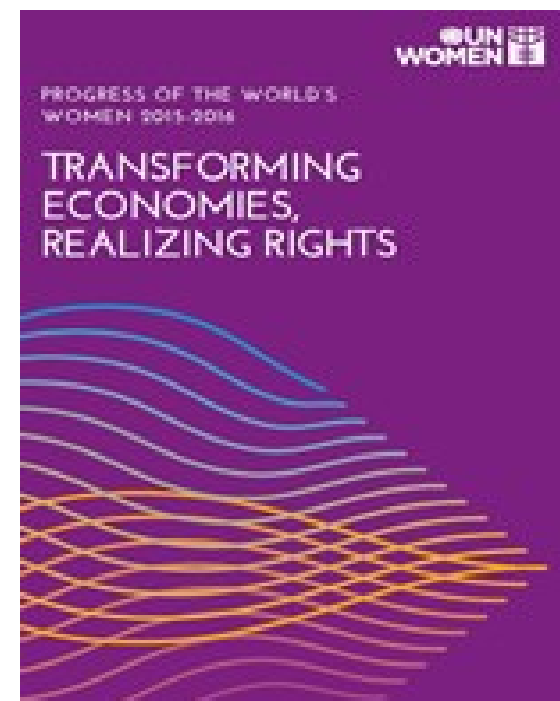
OSN - ročenka

- [The World's Women](#)
- každých 5 let od roku 1990
- (6 vydání)
- 5 vydání cíleno na osm témat Pekingské akční platformy
- v roce 2005 se report zabýval schopností jednotlivých států sbírat a zveřejňovat generově sensitivní data



Progress of the World's Women

- Občasník (sedm vydání)
- Témata: genderová rovnost a podpora (empowerment) žen; ekonomické postavení, vzdělání, ukončení násilí na ženách a dívkách, vedení a politická participace, mír a bezpečnost.
- Vždy zaměřené na specifické téma (např):
 - 2015 – transformující se ekonomiky
 - 2011 – vymahatelnost práva
 - 2005 – ženy, práce a chudoba



World bank

Data zaměřená na ekonomický vývoj, možnost získání i mikrodat

Webová stránka: <http://datatopics.worldbank.org/gender/>

Dle: zemí, témat, indikátorů - Gender je jedním z témat
World Development Indicators - gende zohledněn pod indikátorem
People

<http://data.worldbank.org/products/wdi>

<http://data.worldbank.org/products/data-books/little-data-book>

Možnost si nechat vygenerovat statistiky za určitou zemi nebo téma

<http://data.worldbank.org/country/czech-republic>

<http://data.worldbank.org/topic/gender>

Publikace na téma gender a Východní Evropa

https://openknowledge.worldbank.org/discover?query=gender&scope=/&filtertype=region&filter_relational_operator>equals&filter=Eastern+Europe