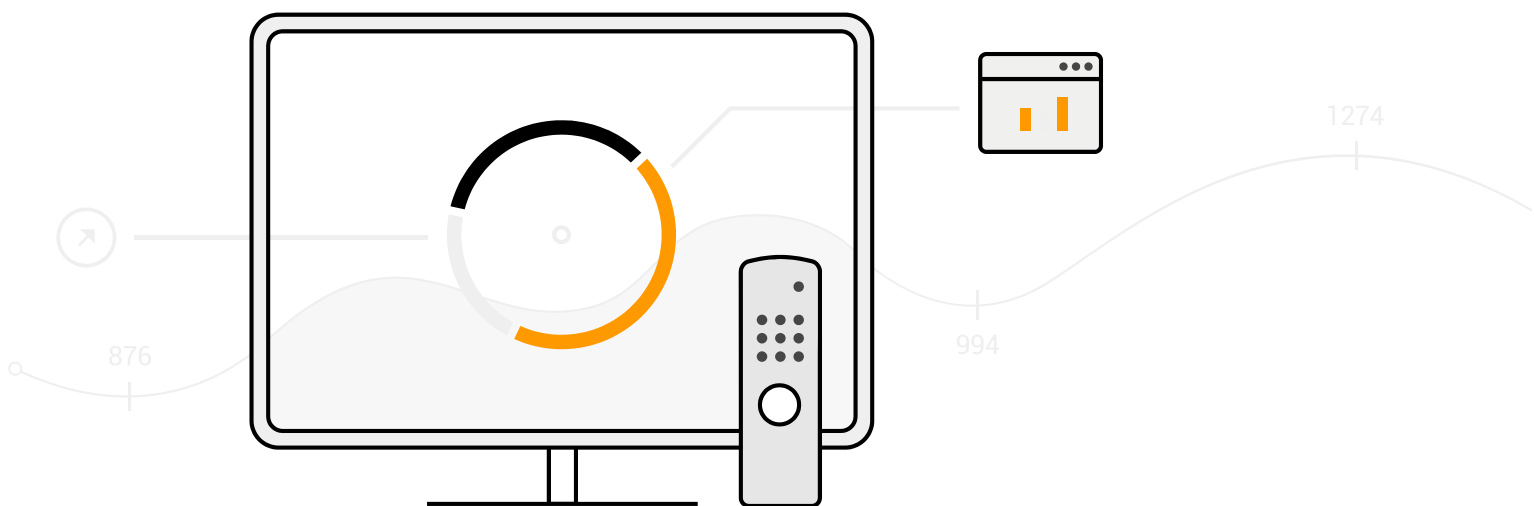


# ABCDE

## socioekonomická klasifikace

### Specifikace pro rok 2017

Prosinec 2016



Media audience measurement



Marketing research and data analysis



Advertising monitoring and media analysis



Software for media data processing

## Obsah

<b>1</b>	<b>Úvod .....</b>	<b>3</b>
<b>2</b>	<b>Základní východiska.....</b>	<b>4</b>
<b>3</b>	<b>Konstrukce proměnných .....</b>	<b>5</b>
<b>4</b>	<b>Popisy jednotlivých ABCDE kategorií.....</b>	<b>8</b>
<b>5</b>	<b>Budoucí aktualizace definice proměnných .....</b>	<b>9</b>
<b>6</b>	<b>Pokyny pro práci s proměnnými.....</b>	<b>10</b>
	<b>Příloha 1 - Vzorový dotazník.....</b>	<b>12</b>
	<b>Příloha 2 - Výpočet pro rok 2017 .....</b>	<b>13</b>

# 1 Úvod

Tento materiál popisuje konstrukci proměnných „**Socioekonomické skóre domácnosti**“ a „**ABCDE socioekonomická klasifikace**“ vyvinutých společností Nielsen Admosphere, a.s. (dříve MEDIARESEARCH, a.s.). Tyto proměnné jsou od 1. 1. 2013 součástí výstupních dat Projektu elektronického měření (PEM) sledovanosti televize 2013-2017 realizovaného společností Nielsen Admosphere, a.s. pro Asociaci televizních organizací (ATO).

Současně je definice těchto proměnných veřejná a dána k dispozici všem zájemcům o jejich implementaci do dalších výzkumů. Postupně se objevila i ve zbývajících velkých mediálních výzkumech: NetMonitor (internet), Radioprojekt (rozhlas) a MEDIA PROJEKT (tisk) a stala se tak novým **standardem socioekonomického třídění v mediálních výzkumech v ČR**.

Úkolem tohoto materiálu je **popsat konstrukci těchto proměnných**, počínaje vzorovým dotazníkem pro získání potřebných informací o domácnosti, následující přesnými vzorci a parametry pro její odvození a konče uživatelskou interpretací těchto proměnných a jistým rámcovým návodem na jejich používání.

Definice obou proměnných procházejí každoročně kalibrací dle nejaktuálnějších výsledků ČSÚ a PEM o struktuře české populace. Zde obsažená definice proměnných je **platná pro kalendářní rok 2017** a nahrazuje předchozí definici platnou pro kalendářní rok 2016. Pro rok 2018 bude definice obou proměnných kalibrována a zveřejněna ve formátu tohoto materiálu v závěru roku 2017.

V případě jakýchkoli dotazů na zmíněné proměnné se prosím obraťte na naši společnost (kontakt na konci dokumentu).

## 2 Základní východiska

Než popíšeme konkrétní způsob odvození definice ABCDE klasifikace dle Nielsen Admosphere a tuto definici samotnou (výpočetní vzorec), vyložíme základní východiska, se kterými ke konstrukci klasifikace přistupujeme:

- Cílem je sestavit **ordinální** klasifikaci (úplně uspořádaný systém kategorií).
- Socioekonomická klasifikace by měla **silně korelovat** se vzděláním, ekonomickou aktivitou, profesním postavením, vybaveností a příjmem.
- Konstruujeme klasifikaci **primárně domácností** (až přeneseně jednotlivců).
- Používáme **objektivní přístup**, tj. výpočet založený na objektivních faktech o domácnosti.
- Je třeba používat jen **omezený počet vstupních proměnných**, které lze věrohodně dotázat např. i po telefonu, případně udržovat na panelu respondentů.
- Vhodnější než **konkrétní povolání** respondenta je jeho **vzdělání a profesní postavení**.
- **Příjem domácnosti** je obtížně použitelný (lidé odmítají odpovídat atd.). **Majetek domácnosti** se lépe dotazuje skrze vlastnictví předmětů dlouhodobé spotřeby (auto, chata/chalupa, ...).
- Postup dotazování a výpočtu musí být **transparentní a veřejný**.
- Klasifikace musí být **dlouhodobě udržitelná** (pomocí případných aktualizací).

Existuje několik principiálních otázek ke konstruované klasifikační škále (a naše odpovědi na ně):

- Ve společnosti **neexistují „sociální třídy“** ve smyslu homogennějších a od sebe oddělených vrstev společnosti. Sociální třídy jsou až výsledkem někým provedené segmentace.
- Pojmy jako „vyšší třída“, „střední třída“ apod. podle nás nemají žádnou **obecně uznávanou smysluplnou exaktní definici**.
- Otázka **počtu a velikosti kategorií** ABCDE klasifikace je čistě otázkou praktického používání klasifikace. Žádná kategorie by neměla být extrémně malá ani velká.
- Neusilujeme o explicitní **srovnatelnost** konstruované klasifikace se socioekonomickou klasifikací v žádné jiné zemi.
- Neusilujeme o to, aby ABCDE klasifikace sledovala **vývoj společnosti v čase** z hlediska její socioekonomické struktury.
- Socioekonomický status je v našem chápání **vztažen k danému času a místu** (zemi).
- Význam např. „kategorie A“ podle nás v dlouhém období nejlépe zachovává konstantní procento domácností náležící do této kategorie, tedy její **relativní význam**.

### 3 Konstrukce proměnných

Základem ABCDE klasifikace dle Nielsen Admosphere je tzv. **socioekonomické skóre domácnosti**. Jde o agregaci vstupních informací o domácnosti do podoby spojitého skóre (indexu), který vyjadřuje očekávanou (na základě zmíněných vstupních informací o domácnosti) úroveň příjmu domácnosti ve vztahu k jejímu složení.

Definujeme nejprve „referenční příjem“ domácnosti následující způsobem:

$$\text{Referenční příjem} = 9\,000 + 9\,000 \times \text{dospělí} + 4\,500 \times (\text{dětí 0-18 let})$$

kde „dospělí“ je počet osob ve věku 19 let a starších v domácnosti a „dětí 0-18 let“ je počet dětí ve věku 0 až 18 let (včetně) v domácnosti. Volba konkrétních částek (paušál na domácnost, dospělá osoba, dítě) ovlivňuje výsledné vlastnosti sestavené ABCDE klasifikace a je tak věcí preferencí ohledně těchto vlastností. Částky se nemusí nutně rovnat typickým příjmům či nákladům na danou osobu či domácnost. Jde pouze o „referenční příjem“, vůči kterému je porovnáván skutečný příjem domácnosti:

$$\text{Příjmový index} = \text{příjem domácnosti} / \text{referenční příjem domácnosti}$$

„Příjmem domácnosti“ myslíme čistý měsíční příjem domácnosti ze všech různých typů příjmu. Příjmový index tedy značí, kolikrát je domácnost příjmově bohatší než odpovídá jejímu referenčnímu příjmu (odpovídajícímu její velikosti a složení).

Socioekonomické skóre domácnosti představuje **hodnotu jejího predikovaného příjmového indexu** (po jisté normalizaci, viz dále) na základě znalosti hodnot proměnných vstupujících do výpočtu skóre. To nám poskytuje objektivní vodítko pro určení „vah“ jednotlivých složek vstupujících do výpočtu socioekonomického skóre a současně zajišťuje vysokou míru korelace výsledku s příjmovým indexem domácnosti (zjednodušeně řečeno „příjmem na hlavu“), i když příjem domácnosti do samotného výpočtu skóre nevstupuje.

Odhad regresního modelu byl proveden na datech Kontinuálního výzkumu (KV) PEM za období Q1 2013 až Q3 2014<sup>1</sup>. Vzorek byl tvořen jen těmi domácnostmi, které uvedly svůj příjem (velikost vzorku činila 9 024 domácností), a byl převážen na vážící univerza KV pro rok 2015.

Regresní rovnice byla na základě teoretických úvah a analýzy dat zvolena ve tvaru

$$\text{skóre} = \frac{\text{složení domácnosti} + \text{profesní status hlavy} + \text{vybavenost}}{\text{referenční příjem}} \times \text{vzdělání hlavy} \times \text{kraj}$$

„Hlava“ je osoba v domácnosti, která zajišťuje největší část jejího finančního příjmu. Proměnná kraj vstupuje do modelu pouze skrze průměrnou mzdu v kraji bydliště domácnosti (průměrná hrubá měsíční mzda na přepočtené počty zaměstnanců v Kč dle ČSÚ, průměr za období Q3 2013 až Q2 2014).

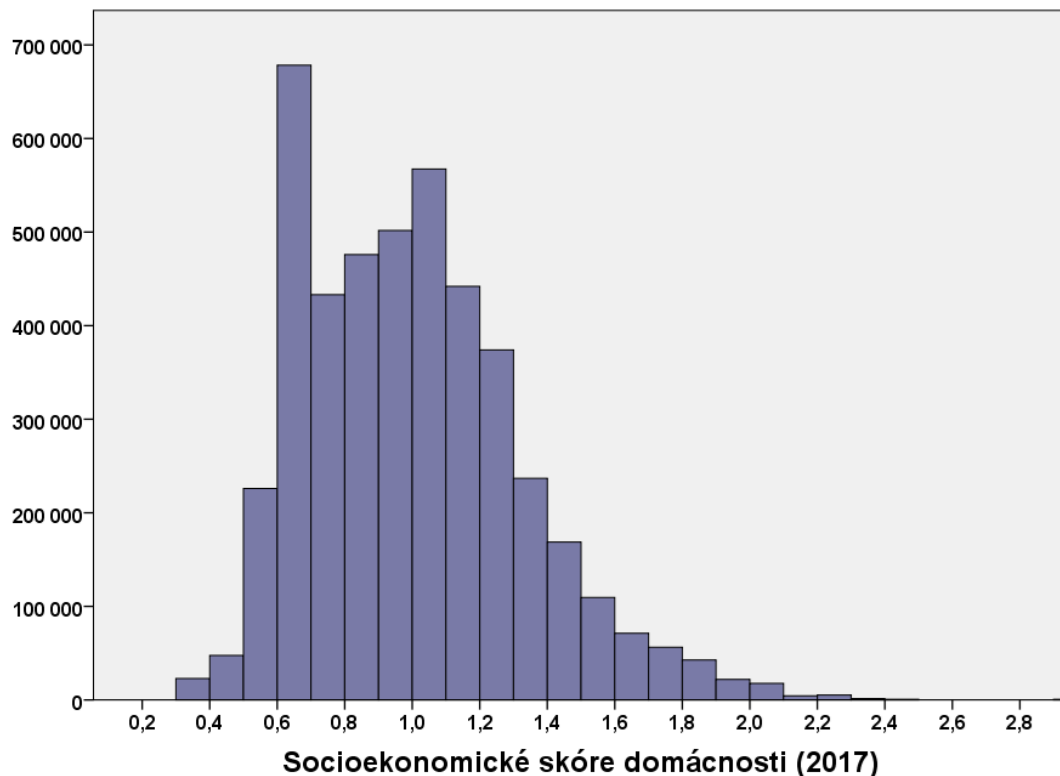
Číselné parametry uvnitř regresní rovnice (viz Příloha 2) byly zvoleny tak, aby minimalizovaly vážený součet čtvercových odchylek příjmového indexu od socioekonomického skóre. Tedy k odhadu regresních parametrů byla použita metoda vážených nejmenších čtverců (vahou je váha domácnosti ve vzorku). Vzhledem k tomu, že rovnice má „aditivně-multiplikativní“ tvar, nejde o lineární regresní model a odhady parametrů nelze provést jednoduše jako v regresi lineární.

<sup>1</sup> Model nebyl pro rok 2017 kompletně převyvinut, pracujeme dále s modelem vyvinutým na rok 2015.

Získané regresí predikované hodnoty poté byly multiplikativně normalizovány na váženém vzorku všech domácností KV z období Q1 až Q3 2016 (převáženy univerzy KV na rok 2017, velikost vzorku 6 929 domácností) tak, aby jejich průměr byl roven 1.

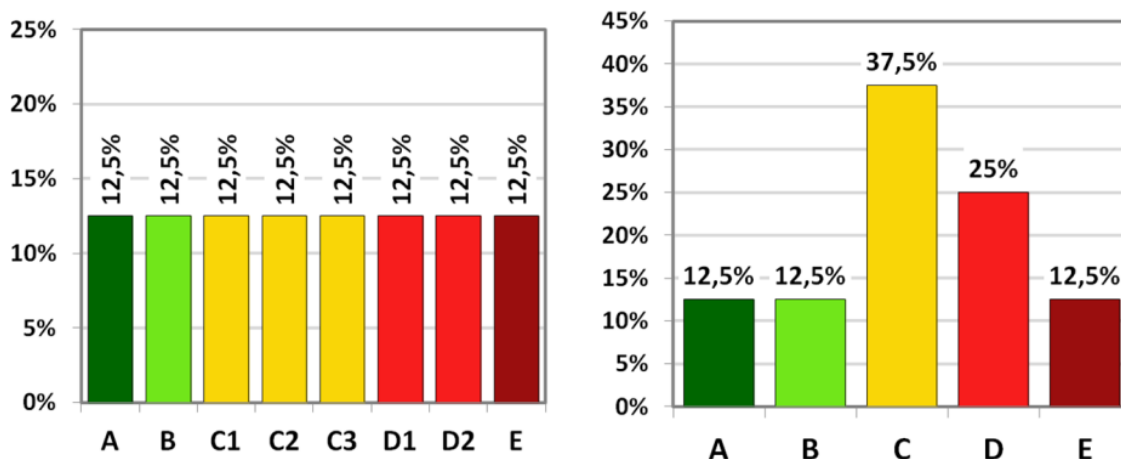
**Přesný postup výpočtu socioekonomického skóre** s konkrétními číselnými parametry platnými pro kalendářní rok 2017 je obsažen v Příloze 2 tohoto dokumentu.

Následující graf ukazuje histogram hodnot socioekonomického skóre domácností. Hodnoty skóre se pohybují od cca 0.3 do 3, rozdělení má lehce kladnou šikmost (delší pravý chvost).



**ABCDE klasifikace dle Nielsen Admosphere** je definována jako kategorizace socioekonomického skóre domácností. Obsahuje 8 kategorií **A, B, C1, C2, C3, D1, D2 a E**, které jsou definovány jako **oktily socioekonomického skóre** v populaci všech domácností ČR. Stanovení oktilů proběhlo na reprezentativním vzorku domácností ČR dotazovaných v Kontinuálním výzkumu (stejný vzorek jako byl použitý pro normalizaci skóre).

Následující dva grafy ilustrují zastoupení jednotlivých ABCDE kategorií (v detailním členění a v agregaci na 5 písmenných nadskupin A, B, C, D a E) v populaci domácností ČR. Díky nízké míře granularity skóre se reálné četnosti jednotlivých 8 skupin od ideálních 12.5 % liší jen v řádu setin %.



**Konkrétní číselné meze** pro socioekonomické skóre, definující 8 ABCDE kategorií, jsou obsaženy v Příloze 2 tohoto dokumentu.

**Konstantní velikosti ABCDE kategorií** v čase bude dosaženo **každoroční re-kalibrací mezí** pro socioekonomické skóre tak, aby tyto odrážely meziroční změny ve struktuře české populace (dle výsledků ČSÚ a Kontinuálního výzkumu PEM). Proto na každý kalendářní rok budou zveřejněny nové meze definující ABCDE kategorie. Meze obsažené v Příloze 2 tohoto dokumentu jsou platné pro kalendářní rok 2017.

Korelace (Spearmanův korelační koeficient) ABCDE klasifikace dle Nielsen Admosphere s dílčími ukazateli socioekonomické úrovně na vzorku domácností ČR (data KV Q1 až Q3 2016, převáženo univerzy pro rok 2017) jsou následující:

- Vzdělání hlavy domácnosti ..... 0.601
- Příjmový index ..... 0.741
- Procento ekonomicky aktivních osob v domácnosti ..... 0.780
- Vybavenost (počet z 5 předmětů použitých v definici) ..... 0.614

Vidíme, že klasifikace koreluje poměrně silně jak s mírou ekonomické aktivity, příjmem a vybaveností domácnosti, tak se vzděláním její hlavy. Jde tedy skutečně o klasifikaci „socioekonomickou“ s tím, že o něco větší důraz je kladen na aspekt ekonomický než na aspekt socio-kulturní (reprezentovaný zde vzděláním). To však odráží typické preference uživatelů klasifikace (nejčastěji mediálních agentur) jak v ČR, tak v zahraničí.

## 4 Popisy jednotlivých ABCDE kategorií

Zkusme nyní charakterizovat **typické členy jednotlivých ABCDE nadskupin A, B, C, D a E**. V následujících popisech budeme pro zjednodušení vyjadřování používat spojení „příjem na hlavu“ jakožto zjednodušení pro „příjmový index“ (viz Kapitola 3).

ABCDE	Skóre domácnosti			% domácností v populaci	Hlava domácnosti:			
	Průměr	Od	Do		Ekonomicky aktivní	Podnikatel, vedoucí	Minimálně maturita	Minimálně bakalář
<b>A</b>	1.60	1.38		12.5%	99.6%	71.1%	94.9%	72.7%
<b>B</b>	1.27	1.20	1.38	12.5%	97.4%	41.9%	83.7%	40.0%
<b>C</b>	1.03	0.87	1.20	37.5%	87.5%	15.8%	54.0%	15.8%
<b>D</b>	0.74	0.63	0.87	25.0%	29.0%	0.7%	40.0%	5.1%
<b>E</b>	0.57		0.63	12.5%	1.9%	0.0%	6.5%	1.6%

**Skupina A** – lidé s nejvyšším socioekonomickým statusem. **1/8 nejbohatších českých domácností** (a všichni jejich členové) z hlediska odhadovaného příjmu domácnosti na hlavu: minimálně 1.38 krát vyšší než průměr celé české populace, v průměru dokonce 1.6 krát vyšší. Drtivá většina hlav jsou ekonomicky aktivní, v 71 % případů **vedoucí pracovníci, manažeři či podnikatelé**, minimálně s maturitou. Zbýlé hlavy jsou **profesionálové s VŠ vzděláním**. Vysoká vybavenost domácností.

**Skupina B** – 1/8 domácností s druhým nejvyšším socioekonomickým statusem (skóre v rozmezí 1.2 až 1.38 násobku průměru). **Nadprůměrný životní standard** z hlediska příjmu na hlavu v domácnosti: v průměru 1.27 krát vyšší než u průměrné české domácnosti. Jde nejčastěji o domácnosti, jejichž hlava je **řadovým zaměstnancem s VŠ vzděláním nebo vedoucím pracovníkem či podnikatelem se středním vzděláním**.

**Skupina C** – 3/8 domácností, jejichž odhadovaný **příjem na osobu je průměrný** - v intervalu 0.87 – 1.2 násobku průměru. Podle skóre dělíme na 3 podkategorie: C1 (mírně nadprůměrné), C2 (průměrné) a C3 (mírně podprůměrné). Typická povolání pro hlavu domácnosti jsou **kancelářské či technické profese a práce v obchodě a službách**. Většinou se jedná o řadové zaměstnance bez podřízených s nižším či úplným středním vzděláním. Stále převažují domácnosti s **ekonomicky aktivní hlavou**, zhruba 1/8 domácností tvoří dobře vybavené a vzdělané domácnosti důchodců.

**Skupina D** – 1/4 z hlediska odhadovaného příjmu na osobu **podprůměrných domácností** - příjem na osobu se pohybuje kolem 0.74 násobku průměru. Zde již převládají domácnosti s **ekonomicky neaktivní hlavou – v důchodu** (zhruba 71 % domácností). U ekonomicky aktivních domácností se jedná zejména o méně kvalifikované či **nekvalifikované manuální pracovníky s nižším vzděláním**. Skupina se dále dle socioekonomické úrovně dělí na kategorie D1 a D2 (každá 1/8 domácností).

**Skupina E** – v této kategorii se nachází z hlediska odhadovaného příjmu na osobu **1/8 nejchudších domácností**, jejichž příjmový index je v průměru 0.57 krát nižší než průměr celé české populace domácností. Tuto kategorii tvoří téměř výhradně domácnosti s **ekonomicky neaktivní hlavou**. Jedná se zejména o **nejchudší a nejméně vybavené důchodce**, případně domácnosti **nezaměstnaných hlav**, osob v domácnosti, na rodičovské dovolené či nepracujících studentů.



## 5 Budoucí aktualizace definice proměnných

Žádná definice socioekonomické klasifikace nemůže být ponechána beze změny po nekonečně dlouhou dobu. **Potřebná aktualizace ABCDE klasifikace** bude prováděna průběžně a při respektování základních východisek její definice. Z pohledu koncových uživatelů ABCDE klasifikace se tak v podstatě nic postřehnutelného nebude měnit.

**Garantem a správcem budoucích aktualizací ABCDE klasifikace bude realizátor PEM, společnost Nielsen Admosphere, a.s.** Ta bude typicky v prosinci zveřejňovat (zájemcům přímo zasílat) vždy aktualizovanou definici ABCDE klasifikace na následující kalendářní rok.

Potřeba aktualizace se týká především **předmětů vybavenosti**, které postupem času zastarávají a objevují se nové relevantnější. **Jednou za cca 5 let** dojde k přehodnocení seznamu předmětů vybavenosti a při elementární shodě relevantních subjektů na poli mediálních výzkumů (a jejich klientů) by došlo k obměně této sady. V blízké budoucnosti přichází v úvahu zařazení vlastnictví např. **myčky nádobí**.

Normalizace a meze pro socioekonomické skóre budou **každý rok kalibrovány**, aby průměr skóre byl stále roven 1 a zastoupení 8 jednotlivých ABCDE kategorií bylo stále rovnoměrné v populaci všech domácností ČR. Aktualizované meze budou vždy platit pro kalendářní rok a zveřejněny budou v prosinci roku předcházejícího.

Nakonec připadá v úvahu **převývoj celého regresního modelu socioekonomického skóre**, na němž je ABCDE klasifikace založena (ten naposledy proběhl mezi lety 2014 a 2015). Tento převývoj (aktualizace číselných parametrů uvnitř definice skóre) bude v budoucnu prováděn nadále s využitím dat Kontinuálního výzkumu PEM a to **přibližně každých 5 let**, či kdykoli při změně seznamu předmětů vybavenosti nebo znatelnějších změnách ve struktuře české populace.

Mírně měněna může také být definice **referenčního příjmu domácnosti**. Není však v žádném případě potřeba provádět inflační úpravu této definice, protože hodnoty jsou podstatné jen v relativním, nikoli absolutním smyslu.

## 6 Pokyny pro práci s proměnnými

Zde chceme shrnout některé **důležité informace a rady** pro práci s ABCDE klasifikací dle Nielsen Admosphere a s ní souvisejícím socioekonomickým skóre domácnosti.

- **Průměr socioekonomického skóre** na populaci všech českých domácností je 1. Čím vyšší hodnota skóre, tím socioekonomicky výše postavená domácnost.
- Socioekonomického skóre je možné využít k **tvorbě cílových skupin** - socioekonomických vrstev. Je třeba zadat meze pro skóre a vždy následně ověřit, jaká je velikost vzniklé cílové skupiny a případně meze upravit taky, aby cílová skupina měla požadovanou velikost.
- Se socioekonomickým skóre je možné **pracovat i kvantitativně**, tj. např. počítat jeho průměry v jistých skupinách apod., obdobně jako např. s proměnnou počet osob v domácnosti nebo měsíční příjem.
- Skóre i ABCDE klasifikaci je možné **přenést z úrovně domácností na úroveň jednotlivců** – členů těchto domácností. Je třeba si ale uvědomit, že např. rovnoměrné zastoupení 8 ABCDE kategorií v populaci domácností neimplikuje rovnoměrné rozložení ABCDE kategorií v populaci jednotlivců, podobně pro průměrnou hodnotu skóre.
- ABCDE klasifikace nepřináší informaci o velikosti jednotlivých „sociálních tříd“ ve společnosti, ale sama definuje své kategorie jako **socioekonomické vrstvy společnosti o předepsané velikosti**. Také neposkytuje informaci o vývoji společnosti v čase, ale pouze zajišťuje průřezovou diversifikaci společnosti.
- To, že ABCDE kategorie v populaci všech domácností ČR jsou stejně velké, neznamená, že budou stejně velké ABCDE kategorie napočtené na datech libovolného výzkumu. Nejčastější důvody:
  - Výzkum je dotazován na **jiné cílové skupině**, než všech domácností ČR (např. jednotlivci 12-79 let, internetová populace apod.).
  - Výzkum **není dostatečně reprezentativní** na současnou populaci domácností ČR. Např. z důvodu nedostatečného použití kvót či vážení, případně vážení na univerza neodpovídající současné struktuře populace ČR. Klíčová je především reprezentativita z pohledu věku a vzdělání členů domácnosti.
  - **Dotazová situace nebo formulace některé otázky**, ze které jsou získávány vstupy pro ABCDE klasifikaci, není v souladu s doporučeným dotazníkem (viz příloha 1) či jsou jinak negativně ovlivněny získané odpovědi.
  - Na konečném vzorku, i když je reprezentativní na obvyklé sociodemografické proměnné, díky **statistické chybě** dochází k výkyvům např. v ostatních proměnných, vstupujících do výpočtu ABCDE klasifikace. Tím vznikají drobné rozdíly oproti ideálnímu rovnoměrnému rozložení domácností po ABCDE kategoriích. Čím menší vzorek, tím vyšší odchylky. Např. při velikosti vzorku 1 000 domácností je třeba počítat s náhodnými odchylkami v řádu desetin %, výjimečně až jednotek %.

Následující pokyny se týkají prezentace výsledků ABCDE klasifikace:

- Vždy by mělo být uvedeno, že je **použita ABCDE socioekonomická klasifikace dle Nielsen Admosphere** a že jde o definici kalibrovanou na daný (který) kalendářní rok. Zabrání se tak záměně s jinými ABCDE klasifikacemi.
- Je též doporučeno čtenáře **odkázat na tento materiál**, resp. v budoucnu jeho novější verze. Citace tohoto dokumentu: **Nielsen Admosphere (2016): ABCDE socioekonomická klasifikace - Specifikace pro rok 2017. Praha: Nielsen Admosphere, a.s.**
- V případě potřeby je možné používat následující slovní ekvivalenty ABCDE písmenných nadskupin: **A = vyšší třída, B = vyšší střední třída, C = střední třída, D = nižší střední třída, E = nižší třída.**
- Názvy krajních ABCDE kategorií A a E je možné rozšířit o slova „nejvyšší“ a „nejnižší“, tj. používat místo „A“ a „E“ obšírnější „**A – nejvyšší**“ a „**E – nejnižší**“, pokud by hrozilo riziko nepochopení směru škály.
- Je možné používat následující **zkrácené názvy „jednostranných“ socioekonomických vrstev** společnosti. Obdobně je možné pojmenovávat i z obou stran ohraničené vrstvy, např. BCD nebo C23D1.

Název	A	B	C1	C2	C3	D1	D2	E	Název
<b>A</b>	←	→	→	→	→	→	→	→	<b>BCDE</b>
<b>AB</b>	←	←	→	→	→	→	→	→	<b>CDE</b>
<b>ABC1</b>	←	←	←	→	→	→	→	→	<b>C23DE</b>
<b>ABC12</b>	←	←	←	←	→	→	→	→	<b>C3DE</b>
<b>ABC</b>	←	←	←	←	←	→	→	→	<b>DE</b>
<b>ABCD1</b>	←	←	←	←	←	←	→	→	<b>D2E</b>
<b>ABCD</b>	←	←	←	←	←	←	←	→	<b>E</b>

- Pokud je uváděno např. kolik procent z pravidelných diváků, posluchačů, čtenářů či návštěvníků nějakého mediálního titulu spadá do vrstvy ABC, mělo by být současně uvedeno i stejné procento v rámci základní populace (závisí na konkrétním výzkumu). Teprve odtud je možné odvodit, nakolik je dané **médium afinní směrem k vyšším socioekonomickým vrstvám.**

V případě nejasností ohledně výpočtu socioekonomického skóre či ABCDE klasifikace či interpretace získaných výsledků (i po pečlivém prostudování tohoto materiálu) se **obracejte na společnost Nielsen Admosphere, a.s.** Stejně tak uvítáme jakékoli náměty či připomínky k těmto proměnným.

## Příloha 1 - Vzorový dotazník

**Domácnost** tvoří osoby, které skutečně trvale bydlí v jednom bytě nebo rodinném domě. Členy domácnosti jsou i osoby dočasně nepřítomné jako např. studenti na kolejkách nebo internátech, osoby dojíždějící za prací apod., které se pravidelně vrací. Naopak nezahrnuje ty osoby, které jsou v domácnosti pouze hlášeny k trvalému pobytu, ale ve skutečnosti tam nebydlí.

**Hlava domácnosti** je osoba v domácnosti, která zajišťuje největší část finančního příjmu domácnosti.

<b>Q1</b>	Kolik má Vaše domácnost členů (včetně Vás).				
<b>Q2</b>	Kolik má Vaše domácnost členů ve věku 0-18 let (včetně).				
<b>Q3</b>	V jakém kraji Vaše domácnost bydlí?	(Hl. m.) Praha		<b>1</b>	
		Středočeský kraj		<b>2</b>	
		Jihočeský kraj		<b>3</b>	
		Plzeňský kraj		<b>4</b>	
		Karlovarský kraj		<b>5</b>	
		Ústecký kraj		<b>6</b>	
		Liberecký kraj		<b>7</b>	
		Královéhradecký kraj		<b>8</b>	
		Pardubický kraj		<b>9</b>	
		Vysočina		<b>10</b>	
		Jihomoravský kraj		<b>11</b>	
		Olomoucký kraj		<b>12</b>	
		Zlínský kraj		<b>13</b>	
		Moravskoslezský kraj		<b>14</b>	
<b>Q4</b>	Jaké je nejvyšší dokončené vzdělání hlavy Vaší domácnosti?		Základní (i neukončené), bez vzdělání	<b>1</b>	
			Vyučen bez maturity	<b>2</b>	
			Středoškolské s maturitou	<b>3</b>	
			Vyšší odborné, vysokoškolské bakalářské	<b>4</b>	
			Vysokoškolské magisterské a vyšší	<b>5</b>	
<b>Q5</b>	Jaké je v současné době profesní postavení hlavy Vaší domácnosti?	Ekonomicky neaktivní	Nezaměstnaný	<b>1</b>	
			Student, v domácnosti, na rodičovské dovolené apod.	<b>2</b>	
			Nepracující důchodce	<b>3</b>	
		Ekonomicky aktivní	Zaměstnanec bez podřízených	<b>4</b>	
			Zaměstnanec - nižší vedoucí (1-5 podřízených)	<b>5</b>	
			Zaměstnanec - vyšší vedoucí (6 a více podřízených)	<b>6</b>	
			Zaměstnanec - vrcholový manažer, ředitel podniku	<b>7</b>	
			Soukromý podnikatel bez zaměstnanců (OSVČ)	<b>8</b>	
			Soukromý podnikatel s 1-5 zaměstnanci	<b>9</b>	
			Soukromý podnikatel s 6 a více zaměstnanci	<b>10</b>	
<b>Q6</b>	Kolik má Vaše domácnost celkem ekonomicky aktivních členů?				
<b>Q7</b>	Co z následujícího vlastní Vaše domácnost?	<b>a</b>	Automobil mladší 10 let (včetně firemního pro osobní účely)	<b>0</b>	<b>1</b>
		<b>b</b>	Chata, chalupa	<b>0</b>	<b>1</b>
		<b>c</b>	Internetové připojení v domácnosti	<b>0</b>	<b>1</b>
		<b>d</b>	Elektrická vrtačka	<b>0</b>	<b>1</b>
		<b>e</b>	Mikrovlnná trouba	<b>0</b>	<b>1</b>

**Pozn.:** Koho počítat mezi „ekonomicky aktivní“ členy domácnosti v otázce **Q6** je naznačeno v otázce **Q5**.

## Příloha 2 - Výpočet pro rok 2017

Přesná definice **socioekonomického skóre domácnosti** platná na kalendářní rok 2017 ve formě SPSS syntaxe:

```

if (work_status = 1) score = -4078.
if (work_status = 2) score = -2384.
if (work_status = 3) score = 499.
if (work_status = 4) score = 0.
if (work_status = 5) score = 3598.
if (work_status = 6) score = 8101.
if (work_status = 7) score = 16224.
if (work_status = 8) score = 6021.
if (work_status = 9) score = 8925.
if (work_status = 10) score = 16224.

compute score = score + 5159+5713*(cnt_all-cnt0_18)+1394*cnt0_18+5465*cnt_econ.
compute score = score + 2851*car10+1712*cottage+1425*internet+968*drill+230*micro.
compute score = score / (9000 + 9000*(cnt_all-cnt0_18) + 4500*cnt0_18) * 1.0354.

if (education = 1) score = score * 0.8965.
if (education = 2) score = score * 0.9521.
if (education = 3) score = score * 1.0000.
if (education = 4) score = score * 1.0893.
if (education = 5) score = score * 1.2336.

if (region = 1) score = score * 1.1050.
if (region = 2) score = score * 0.9977.
if (region = 3) score = score * 0.9598.
if (region = 4) score = score * 0.9819.
if (region = 5) score = score * 0.9430.
if (region = 6) score = score * 0.9621.
if (region = 7) score = score * 0.9686.
if (region = 8) score = score * 0.9627.
if (region = 9) score = score * 0.9534.
if (region = 10) score = score * 0.9616.
if (region = 11) score = score * 0.9875.
if (region = 12) score = score * 0.9561.
if (region = 13) score = score * 0.9528.
if (region = 14) score = score * 0.9689.
execute.

variable label score "Socioekonomické skóre domácnosti (kalibrace 2017)".

```

Vstupní proměnné jsou v syntaxi zvýrazněny **zeleně**, červeně pak napočítávaná proměnná **score**. **Žlutě** je zvýrazněna parametrická změna oproti definici na rok 2016. Přesný význam vstupních proměnných použitých v SPSS syntaxi výše vysvětluje následující tabulka mapující tyto proměnné na otázky ze vzorového dotazníku (viz Příloha 1):

Q1	cnt_all
Q2	cnt0_18
Q3	region
Q4	education
Q5	work_status
Q6	cnt_econ

Q7	a	car10
	b	cottage
	c	internet
	d	drill
	e	micro

Následující tabulka obsahuje meze pro socioekonomické skóre definující jednotlivé ABCDE kategorie (meze platné pro kalendářní rok 2017):

ABCDE kategorie	Socioekonomické skóre domácnosti	
	od	do
<b>A</b>	1.376359	
<b>B</b>	1.196787	1.376359
<b>C1</b>	1.075453	1.196787
<b>C2</b>	0.979087	1.075453
<b>C3</b>	0.866619	0.979087
<b>D1</b>	0.728692	0.866619
<b>D2</b>	0.634006	0.728692
<b>E</b>		0.634006

Z tabulky např. vidíme, že **kategorie C2**, jejíž meze jsou přibližně od 0.979 do 1.075, obsahuje průměrně socioekonomicky situované domácnosti. **Kategorie A** obsahuje domácnosti, které jsou alespoň 1.376 krát lépe socioekonomicky situované než průměr, atp.

Kategorizace socioekonomického skóre za účelem získání ABCDE kategorií v SPSS syntaxi, platné pro kalendářní rok 2017 (**žlutě** zvýrazněny rozdílné meze oproti kalibraci 2016):

```
compute ABCDE = 8.
if (score > 0.634006) ABCDE = 7.
if (score > 0.728692) ABCDE = 6.
if (score > 0.866619) ABCDE = 5.
if (score > 0.979087) ABCDE = 4.
if (score > 1.075453) ABCDE = 3.
if (score > 1.196787) ABCDE = 2.
if (score > 1.376359) ABCDE = 1.
execute.

variable label ABCDE "ABCDE klasifikace (kalibrace 2017)".
value label ABCDE
  1 "A"
  2 "B"
  3 "C1"
  4 "C2"
  5 "C3"
  6 "D1"
  7 "D2"
  8 "E".
```

## Kontakt

Nielsen Admosphere, a.s.

[www.nielsen-admosphere.cz](http://www.nielsen-admosphere.cz)

[info@admosphere.cz](mailto:info@admosphere.cz)

Českobratrská 2778/1

130 00, Praha 3

Tel: +420 222 717 763-4

