

JONÁŠ CESTUJE

PROGRAMY GLOBÁLNÍHO ROZVOJOVÉHO
VZDĚLÁVÁNÍ PRO ŽÁKY 2. STUPNĚ ZŠ, SŠ

Kristýna Hrubanová, Eva Malířová, Eva Štefková

ARPOK, o. p. s., ve spolupráci s NaZemi, o. s., Olomouc 2014



EXPERIENCING
THE WORLD



Obsah

Poděkování	4
Projekt Experiencing the World	4
O ARPOKU	5
Úvod k tématu	6
Recenze	8
Jonáš cestuje	9
Kritéria rozhodování	12
Jonáš cestuje	13
Vytvoření desatera	17
Nejdůležitější informace programu	18
Seznam příloh na přiloženém CD	18
Metodické poznámky	18
Hosté a hostitelé	19
Proč ve volném čase cestujeme?	23
Názorová škála	24
Pět hlasů	24
Perspektivy hostitelů a hostů	27
Seznam příloh na přiloženém CD	29
Metodické poznámky	29
Rozšiřující informace pro učitele	32
Informace k programu Jonáš cestuje	44
Informace k programu Hosté a hostitelé	48
Použité zdroje	51
Popis metod použitých v publikaci	54
Partnerské organizace	54

Poděkování

Rádi bychom poděkovali všem, kdo se podíleli na tvorbě této publikace. Tvůrcům metodik za jejich neutuchající kreativitu a trpělivost s nekonečnými úpravami. Učitelům za ochotu vyzkoušet programy ve svých třídách a jejich podnětné připomínky. Grafikům za pohotovost a flexibilní přístup k práci. Připomínkujícím za věcné komentáře a v neposlední řadě celému týmu ARPOKu za příjemné a inspirativní pracovní prostředí.

Dále bychom chtěli poděkovat všem, kteří se podíleli na natáčení a zpracování audionahrávky a videí k programům Hosté a hostitelé a Jonáš cestuje.

Petra Dostálová a Pavel Žwak

Projekt Experiencing the World

Tříletý projekt „Experiencing the World“ (Poznáváme svět) má za cíl šířit povědomí o propojenosti dnešního globalizovaného světa a o potřebě globální zodpovědnosti. Zaměřuje se na budování postojů a hodnot směřujících k solidárnímu cítění s lidmi z rozvojových zemí.

Dosáhnout toho chce prostřednictvím globálního rozvojového vzdělávání¹ (GRV), tedy vzdělávacího procesu, který jednak pomáhá lidem lépe rozumět celistvosti a propojenosti dnešního světa a také je motivuje k tomu, aby se aktivně podíleli na budování spravedlivějšího vztahu mezi zeměmi napříč světadíly.

Projekt umožňuje všem partnerským organizacím z Rakouska (Südwind), Slovinska (Humanitas) a České republiky vytvořit a následně i realizovat pestrou škálu aktivit – workshopy, školní projekty, školení pedagogů v tématech GRV. Program projektu bude nabídnut široké skupině mladých lidí prostřednictvím workshopů ve školách a pedagogům a pracovníkům s mládeží formou školení a to může představovat první krok k jejich dalšímu učení, vzdělávání a aktivnímu angažování se v rozvojových tématech.

Hlavní témata workshopů na školách:

- Poznáváme svět (pro žáky 1. stupně ZŠ)
- Odpovědná spotřeba (pro žáky 2. stupně ZŠ)
- Aktivní občanství (pro žáky SŠ)

Projekt Experiencing the World je realizován za finanční podpory Evropské unie, z prostředků České rozvojové agentury a Ministerstva zahraničních věcí v rámci Programu zahraniční rozvojové spolupráce ČR. Za obsah příručky zodpovídá její zhotovitel ARPOK, o. p. s., a nereprezentuje oficiální postoje Evropské unie ani dalších donorů.

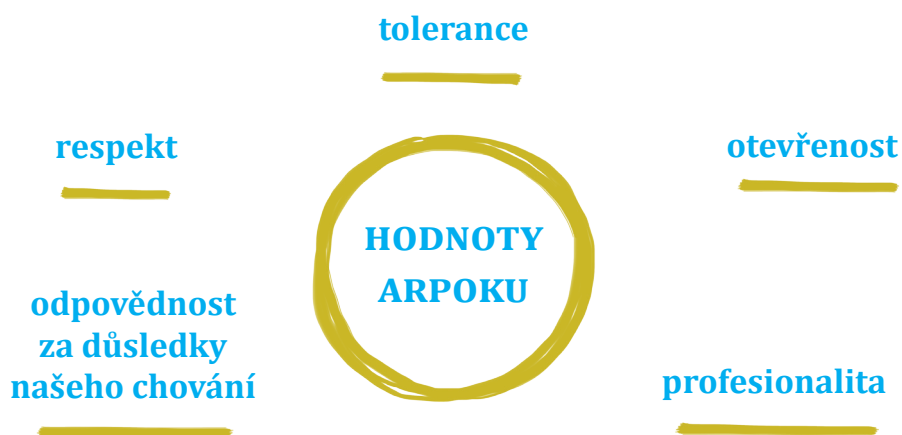
Pavel Žwak

Koordinátor projektu Experiencing the World

¹ Globální rozvojové vzdělávání je celoživotní vzdělávací proces, který přispívá k pochopení rozdílů a podobností mezi životy lidí v rozvojových a rozvinutých zemích a usnadňuje porozumění ekonomickým, sociálním, politickým, environmentálním a kulturním procesům, které je ovlivňují. Rozvíjí dovednosti a podporuje vytváření hodnot a postojů tak, aby lidé byli schopni a ochotni aktivně se podílet na řešení lokálních a globálních problémů. Globální rozvojové vzdělávání směřuje k přijetí zodpovědnosti za vytváření světa, kde mají všichni lidé možnost žít důstojný život.

O ARPOKu

Jsme nezisková organizace, která přináší do škol globální rozvojové vzdělávání. Pomáháme učitelům, jak učit aktuální témata dneška (např. chudoba, migrace, odpovědná spotřeba), a otevřeně o nich mluvíme se žáky. O těchto tématech informujeme i veřejnost, a tak podporujeme otevřenou a tolerantní společnost a aktivní zapojení lidí do dění kolem sebe.



Naše cíle:

- zprostředkovat kontakt mezi rozvojovým a rozvinutým světem
- poskytovat pedagogům nástroje pro začleňování globálního rozvojového vzdělávání do vzdělávacích kurikul a do výuky
- naplňovat a podporovat Národní strategii globálního rozvojového vzdělávání 2011–2015
- potírat extremistické názory nerespektující lidská práva
- poskytovat informace veřejnosti a přispět k veřejné debatě o aktuálních globálních tématech
- předávat a sdílet zkušenosti pracovníků ARPOKU s dobrovolníky a praktikanty
- budovat respektovanou a stabilní pozici ARPOKU v neziskovém sektoru v Olomouci, Olomouckém kraji, České republice a Evropě

Více na: www.arpok.cz.

Úvod k tématu

Jak cestovat a vidět

V globálním rozvojovém vzdělávání se snažíme porozumět našim vztahům s ostatními lidmi a místy ve světě a skrz porozumění hledat cesty pro udržitelnější a respektující soužití se Zemí i lidmi. Téma cestování je pro cíle globálního rozvojového vzdělávání velmi nosné, protože se při něm dostáváme do přímého vztahu s jinými lidmi a místy a propojenost a její důsledky můžeme přímo hmatat, máme-li oči otevřené. Cestování může být velmi obohacující a současně velmi destruktivní, nabízí se nám tedy plodné pole pro rozvoj kritického myšlení.

Více stran jedné mince

Na jedné straně je cestování velkým zdrojem poznání. Skrze setkávání s jinými lidmi a jejich myšlením, skrze poznání vztahů v dané společnosti rozšiřuje mentální horizonty. Díky těmto novým perspektivám se cestovatel i hostitel může s odstupem dívat na sebe sama, svoji zemi, svoji kulturu a stávat se lepším člověkem. Pro hostitelské země je cestovní ruch chápán spíše jako přínos jejich rozvoji, bývá brán jako něco převážně dobrého, pravděpodobně proto, že se při jeho hodnocení často v souladu s převažující představou rozvoje soustředíme na růst HDP.

Cestovní ruch se stal průmyslem, který se dnes řadí na první místo všech hospodářských odvětví. Objemem tržeb již cestovní ruch předčí obchod s ropou i automobilový průmysl. Na světovém HDP se podílí 11 %. Aby průmysl fungoval masově, musí produkovat standardizované balíčky, v nichž jsou odstraněny všechny nepředvídatelnosti. Nepohodlnou cestu můžeme dokonce reklamovat jako zkažený jogurt! Turista je chráněn před čímkoli zneklidňujícím, standardizace znemožňuje vidět dál než za brány hotelového rezortu či zdivo pyramid a přímý vztah s lidmi a místy je zprostředkován cestovními kancelářemi. Tím se ovšem ztrácí hloubka poznání.

Navíc jsou tu důsledky, které masovost jakékoliv činnosti nutně přináší. Současný rozsah a charakter tohoto odvětví podněcuje různé diskuze o tom, jaké má, bude mít nebo by měl mít dopady na společnost, ekonomiku a životní prostředí a zda je vůbec možné provozovat jej tak, aby ve svém okolí nezpůsobil nenávratné změny.

O programech

Rádi bychom dvěma nabízenými programy i informačními podklady k tématu přispěli k tomu, aby lidé dělali taková informovaná rozhodnutí při trávení volného času na cestách, která umožní, aby dobré vlivy turismu převažovaly. Aby byl cestovní ruch přínosem pro všechny zúčastněné strany.

Jonáš cestuje klade důraz na vědomí souvislostí a důsledků rozhodnutí, které při cestování děláme, jeho smyslem je rozšířit prostor pro rozhodování. Nechceme kázat jednu správnou cestu, ale vést k rozhodování, které stojí na kritickém zhodnocení možností, s ohledem na to, která bude vedle splnění přání turistů mít nejpřínosnější dopad pro ostatní. Učitel by měl žáky, kteří na základě podkladů činí určité volby, vést k tomu, aby své volby zdůvodňovali. Program počítá s jistým povědomím o problémech s masovým turismem spojených, které je možné vyvolat diskuzí či nějakým filmovým dokumentem, samotný program je zaměřen více na ohledávání alternativ než na zdůrazňování problémů.

Program *Hosté a hostitelé* využívá přímé zkušenosti žáků s rolí cestovatele či návštěvníka i s rolí hostitele, místního, jehož místo, region navštěvují turisté a cizinci. Tuto zkušenost

program využívá pro rozvoj empatického porozumění hlasům a zkušenostem hostitelů z různých zemí: Noemi z Peru, Honza z Česka, Johnathan z USA, Hermann z Kamerunu, Andrea z Česka nebo Hugo ze Španělska, představují své zkušenosti především v rolích místních, kteří přicházejí do styku s turisty, ať už si ho zvolili, nebo ne.

V pozadí programu Hosté a hostitelé stojí přesvědčení, že různé potřeby lidí, to, co je pro ně důležité, např. potřeba odpočinku, zábavy, poznání, respektu, nejsou v konfliktu. Do konfliktu se dostávají strategie, které volíme, abychom své potřeby naplnili. Cestou k respektujícímu soužití mezi lidmi, v našem případě mezi turisty a místními, je pochopení toho, co je pro druhého důležité. Proto je v programu kladen důraz na porozumění a ověřování porozumění toho, co lidé říkají.

Oba programy stojí na principech, které autorky považují za důležité aspekty GRV:

- vědomí vztahu a problému s ním spojeného
- rozvoj kritického myšlení
- prozkoumávání více perspektiv na dané téma
- představování různých alternativ
- formulace vlastního aktuálního postoje či rozhodnutí

Výzkumy (Činčera, 2012) ukazují, že programy GRV jsou efektivní tehdy, když slouží jako podnět k nějaké činnosti, v níž si žáci buď nastíněné problémy prozkoumávají v terénu, nebo si vyzkoušejí uplatnit svůj vliv na zmírnění souvisejících problémů. Rádi bychom proto učitele povzbudili, aby využili tipů v závěru programů, do kterých se mohou s žáky a studenty v navazujících projektech pustit.

Přejeme smysluplnou a objevnou cestu s vašimi žáky!

Eva Malířová, Kristýna Hrubanová
www.nazemi.cz/vzdelavani



Recenze

Jen máloco považuje dnešní mladá generace za tolik samozřejmé, jako je cestování. Navštívit cizí země, vnímat krásu přírody různých koutů světa, vidět známé i méně známé památky, ale i poznávat život lidí nejrůznějších kultur je dnes snem mnoha mladých lidí. Proč taky ne – vždyť je to přece tak jednoduché! Stačí zajít do cestovky, objednat si zájezd na klíč, případně si vybrat z široké nabídky tu, která nás osloví – a za pár dní už se můžeme na facebooku pochlubit vším, co jsme viděli a prožili...

Že to tak neděláte? Opravdu? Ačkoliv se v poslední době začíná přístup řady lidí k cestování pomalu měnit, přeci jen stále převažují ti, kteří prostě „jedou na dovolenou“. Jedou si „užít zaslouženého volna“, vydávají se za dobrodružstvím, adrenalinem, zážitky... Jen málo z nich si klade otázky typu: Jak moje návštěva prospěje místním obyvatelům? Pomohu jim nějak ke zvýšení životní úrovně? Nebudu se podílet na ničení životního prostředí země, kterou navštívím? Opravdu poznám kulturu, nebo zůstanu zavřený ve zdech hotelu a jen občas vystrčím nos, abych se osvěžil na pláži a prošel po městě?

Těžké otázky, vidíte... Kolikrát jste si je položili? Pokud tolikrát jako já sám, tak se teď možná trochu zastydíte. Myslím si však, že stud není na místě. Prostě to řadu z nás nikdy nenapadlo. Je však na čase to změnit – a je na čase k takovým otázkám vést žáky a studenty, které máme denně před sebou. Proč? Možná „jen“ proto, aby nebyli lhostejní k tomu, co svým životem, návštěvou cizí země, kultury způsobí. Aby se naučili přijmout zodpovědnost skutečně ve všech oblastech lidského života – ať už je to třídění odpadu, nebo trávení dovolené.

K tomu všemu (a k řadě dalších podnětů) vybízí příručka, kterou právě držíte v ruce a začínáte číst. Příručka, která není hotovou kuchařkou – nemůže vám dát jednoznačné odpovědi na všechny otázky, protože život sám občas přimíchá ingredience, které mu dávají zcela zvláštní a výjimečnou chuť. Je to však příručka, která vás a vaše žáky (studenty) naučí se ptát. A to je někdy důležitější než znát odpovědi na všechno, co nás zajímá. Otázky totiž ukazují nové cesty, kterými se můžeme vydat...

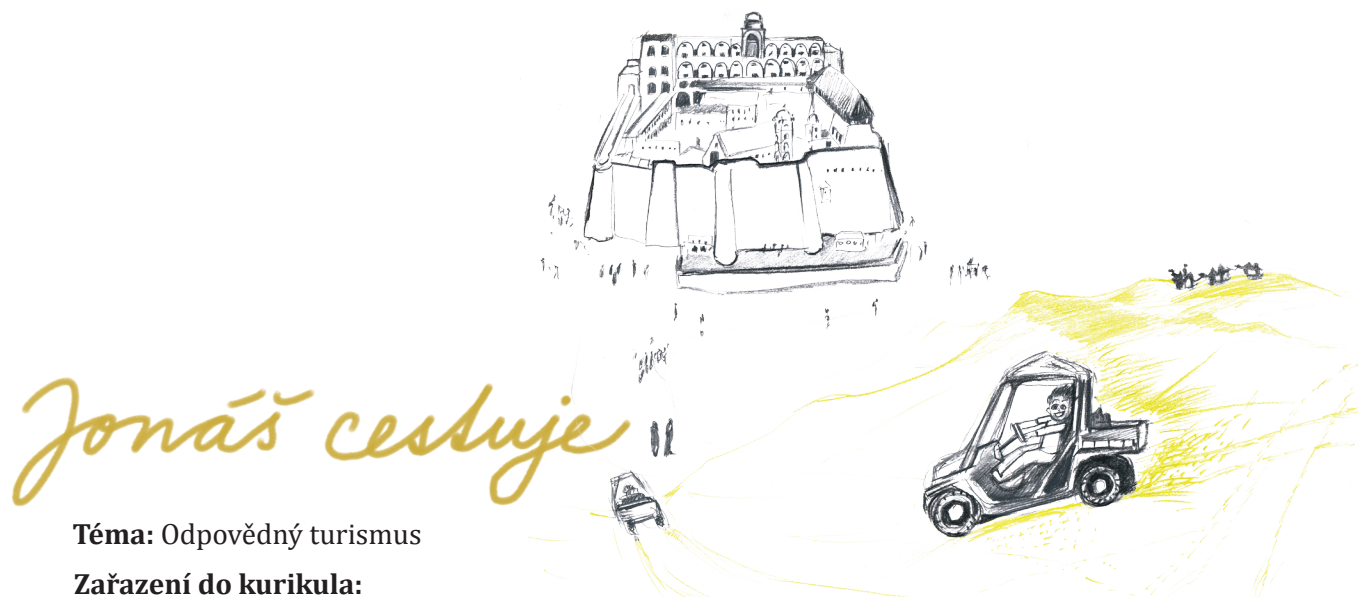
Organizaci ARPOK, která je autorem této příručky, znám řadu let. Její lektori přijíždějí k nám do školy pravidelně a realizují u nás programy, které žáky učí toleranci k jiným kulturám a společností. Příručka Jonáš cestuje pak vyplňuje jakési prázdné místo, které (nejen) v nabídce této organizace chybělo. Stačí nahlédnout do učebnic občanské výchovy či společenských věd. Jen velmi málo kapitol se dotýká problémů, které právě tato příručka předkládá. Protože jsem měl možnost některé aktivity přímo vyzkoušet a viděl jsem, s jakým zaujetím žáci pracovali, jak je to bavilo, jak jim daná témata byla blízká (byť jsem měl zpočátku obavy a říkal jsem si – není to pro ně moc obtížné?), mohu všem, kteří chtějí udělat společný krok ke změně svého jednání a smýšlení, práci s ní doporučit.

Stanislav Švejcár
ZŠ Litomyšl, Zámecká 496



Jonáš cestuje





Jonáš cestuje

Téma: Odpovědný turismus

Zařazení do kurikula:

- vzdělávací obor: Člověk a společnost (Výchova k občanství; Člověk ve společnosti; Lidská setkání); Člověk a příroda (Zeměpis; Životní prostředí; Vztah příroda a společnost)
- průřezová témata: Výchova k myšlení v evropských a globálních souvislostech (Evropa a svět nás zajímá), Environmentální výchova (Vztah člověka k prostředí), Multikulturní výchova (Lidské vztahy; Kulturní difference)

Zařazení do NS GRV²:

- Globalizace a vzájemná závislost jednotlivých částí světa (Kulturní, sociální a politická globalizace; Ekonomická globalizace včetně světového obchodu a etického spotřebitelství)
- Globální problémy (Chudoba a nerovnost)

Cíle:

- Žák vytvoří desatero odpovědného cestování, zohledňující sociální, ekonomické a environmentální dopady.
- Žák kriticky zvažuje dopady upřednostněné varianty cestování a hledá způsoby ke zmírnění negativních dopadů.

Cílová skupina: 8–9. ročník zš, sš

Výukové metody: práce s textem, skupinová práce

Časová dotace: 90 minut

Prostředí + potřebné vybavení: třída

Pomůcky:

- politická mapa světa
- lepicí lístečky post-it
- Jonášova prosba – audionahrávka (příloha 1), zvukový přehrávač
- varianty rozhodování (přílohy 2.1–2.4), 4–6 sad podle počtu žáků ve třídě
- dodatkové informace (přílohy 3.1–3.4), 4–6 sad podle počtu žáků ve třídě
- pracovní listy Rozhodování (přílohy 4.1–4.4)
- pracovní list Desatero (příloha 5)
- psací potřeby

² Národní strategie globálního rozvojového vzdělávání pro období 2011–2015.

Příprava:

V případě, že tato publikace neobsahuje pracovní tašku s materiálem k tomuto programu, je možné najít všechny přílohy na CD, které je umístěno na poslední straně publikace. V rámci přípravy si učitel potřebné materiály vytiskne a nakopíruje.

- vytisknout jednotlivé varianty rozhodování (příloha 2) a vložit do obálky (pro každou skupinu 1 obálka)
- vytisknout dodatkové informace k jednotlivým variantám (příloha 3) a vložit do obálky (pro každou skupinu 1 obálka)

Přehled aktivit:

Evokace

- KRITÉRIA ROZHODOVÁNÍ..... 20 minut

Uvědomění si významu informací

- JONÁŠ CESTUJE – Kde bude bydlet? 20 minut
- JONÁŠ CESTUJE – Kde bude jíst? 15 minut
- JONÁŠ CESTUJE – Co tam bude dělat? 15 minut
- JONÁŠ CESTUJE – Co si odveze? 15 minut

Reflexe

- VYTVOŘENÍ DESATERA..... 20 minut
- NEJDŮLEŽITĚJŠÍ INFORMACE PROGRAMU..... 5–10 minut



TIP:

Doporučujeme se v rámci jednoho programu zaměřit na dva vybrané aspekty cestování. Program můžeme realizovat dvakrát, pokaždé se zaměřením na jiné aspekty cestování viz metodické poznámky.

Postup aktivit

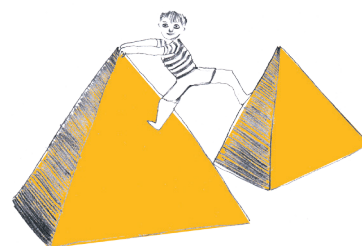
Obecně pro tuto část platí, že žáci vycházejí ze svých dosavadních zkušeností, pojmenovávají své představy a myšlenky. Za přínosné pro proces učení v tomto programu považujeme tyto aspekty:

- Vizualní vjem zobrazení na mapě posiluje vědomí vlastní propojenosti s místy.
- Žáci sesbírají první kritéria, na základě kterých se lidé rozhodují o výběru dovolené.
- Žáci zaměří pozornost na to, že dovolená ovlivňuje kromě jejich účastníků také obyvatele hostitelského místa a jejich prostředí.

20
minut

KRITÉRIA ROZHODOVÁNÍ

- Pomůcky:**
- lepicí lístečky post-it
 - politická mapa světa
 - psací potřeby



Žákům krátce představíme smysl dnešní hodiny. Např. takto: „*Budeme se dnes věnovat souvislostem cestování a jeho vlivu na lidi. Prozkoumání souvislostí, nad kterými jsme možná dosud nepřemýšleli, nám umožní poznat takové možnosti, jak si užít prázdniny podle svého gusta a současně přispět jiným.*“

Rozdáme žákům lepicí lístečky s úkolem, ať na mapě světa označí alespoň jedno místo (mohou napsat na lístek jeho název), kde byli na dovolené, nebo místo, kam by se chtěli v budoucnu podívat. Rozdělíme žáky do 4–5členných skupin, jejichž úkolem je prodiskutovat tyto otázky:

- *Proč jste vy nebo vaše rodina zvolili toto místo? Zapišeme na tabuli, podle čeho se žáci rozhodovali (kritéria rozhodování), později budeme tento seznam kritérií doplňovat a rozvíjet.*
- *Co (by eventuálně) přinesla vaše přítomnost místním lidem? Buďte co nejkonkrétnější. Zodpovědět tuto otázku může být pro žáky obtížné. Poskytneme jim proto dostatek prostoru pro to, aby mohli přemýšlet nad různými možnými přínosy pro místní, případně se dále ptáme: V jakých situacích jste se s místními lidmi setkávali? Co to přineslo jim, co vám? Měl váš pobyt vliv (= jakýkoliv pozitivní i negativní) i na místní, se kterými jste se nasetkali přímo? A jaký? Apod.*
- *Co nového jste se naučili nebo si vyzkoušeli? (= dotaz na osobní přínos)*

Pro mladší ročníky můžeme nabídnout příklad: vyzkoušel jsem si něco nového, radost z party, překvapení, jak se tam lidé oblékali...

Společně s celou třídou krátce reflektujeme diskuze skupin:

- *Co vás zaujalo? Objevilo se v povídání něco, nad čím jste ještě nepřemýšleli?*
- *Necháme zaznít několik odpovědí na otázku: Co přinesla naše přítomnost místním?*

JONÁŠ CESTUJE

65
minut

Pomůcky:

- Jonášova prosba – audionahrávka (příloha 1)
- zvukový přehrávač
- varianty rozhodování (přílohy 2.1–2.4)
- dodatkové informace (přílohy 3.1–3.4)
- pracovní list Rozhodování (přílohy 4.1–4.4)

Navážeme na to, jaké přínosy a dopady pro místní obyvatele uváděli žáci na poslední otázku.

Obrátil se na nás chlapec Jonáš, jehož rodina se chystá na dovolenou do Egypta, konkrétně do Jižní Sinaje. Přemýšlí nad tím, jak to udělat, aby mu pobyt co nejvíc dal a zároveň byl i přínosem pro místní. Pustíme audionahrávku vzkazu od Jonáše (příloha 1) nebo jeho vzkaz přečteme. Zeptáme se žáků, jak Jonášovi rozumí, případně dovysvětlíme.

Vrátíme se k seznamu **kritérií rozhodování** o jejich dovolených z evokace a doplníme ho o další kritéria rozhodování. *Jonáš také říkal, že chce, aby z dovolené měli přínos místní. Jak tomu rozumíte? Čeho si při rozhodování budeme všimnout? Seznam **kritérií rozhodování** necháme na tabuli. Např. zájem o místo, přítomnost moře, už jsme tam byli, máme tam známé, předchozí vztah k místu, cena, jezdí tam málo/moc turistů, je tam čisto (stav životního prostředí), nechceme létat apod.*

Rozdělíme žáky do 4–5členných skupin. Každá skupina dostane postupně v obálkách sady kartiček (přílohy 2.1–2.4). Sady obsahují čtyři momenty rozhodování, se kterými můžeme mít na dovolené zkušenost, u každého momentu rozhodování jsou tři nebo čtyři varianty volby. Postupně žáci ve skupinách řeší pro Jonáše otázku – 1. ubytování, 2. stravování, 3. co bude dělat, 4. jaké suvenýry si pořídí. (Můžeme použít některou z dalších variant práce s rozhodovacími tématy, viz Metodické poznámky.)

Při prvním rozhodování provázíme žáky postupně jednotlivými kroky (rozhodování, důvody, otázky) a modelujeme nahlas přemýšlení nad předloženými informacemi. Modelování je postup, jakým můžeme rozvíjet určité dovednosti žáků. Přečteme nahlas text a prozrazujeme své myšlenky, říkáme nahlas, co nás při tom napadá, jaké otázky si klademe.

V případě této aktivity by mohlo modelování třeba nad textem o Coral Coast Hotel vypadat takto:

„Jonáš chce doporučit ubytování. Podívám se tedy na to, co se mi na nabídce líbí, a budu se soustředit na to, jak je dané zařízení šetrné k přírodě a lidem a jak přispívá místní komunitě.“

CORAL COAST HOTEL (pobyt se snídaní)

Tento rodinný hotel se nachází ve velmi klidném prostředí přímo u pláže s krásným výhledem na hory. „To zní dobře. Mohu tedy podle chuti plavat v moři nebo létat po horách. Zajímal by mne původ místa? Co zde bylo před tím? Jak jeho stavba ovlivnila místní život?“ Cena pobytu zahrnuje snídaně. „To je super. Mám rád/a, když pro mě někdo snídaní nachystá, a také velké možnosti výběru. Doufám, že to nebudou žádné polotovary.“ Další stravování je možné v hotelové restauraci nebo v přilehlém městečku Dahab, které je vzdálené 5 minut chůze a najdete zde řadu restaurací a obchodů.

„Možná bude rodičům vadit, že to nemáme vše u nosu, ale změna je život. Zajímalo by mě, jaké typy restaurací jsou v městečku, aby to nebylo prašť, jak uhod“. Hotel má jeden vlastní bazén, nabízí také lekce jógy a masáže. „To je fajn. Až mi bude vadit lepivá sůl, skočím do sladké vody. Ale vlastně je to zvláštní. Bazén u moře? Kolik vody asi spotřebuje? Jak často ji vypouští a čím ji čistí?“ Další doplňkové služby (např. potápěčské centrum) jsou k dispozici v těsné blízkosti. Hotel je známý tím, že zde pracují výhradně místní zaměstnanci a nabízí lokální produkty. „Aha, to mi odpovídá na otázku ohledně snídaní. Dál by mne zajímalo, jestli mají zaměstnanci dost volna, aby mohli být se svými rodinami, a jestli jim plat vystačí na to, co potřebují. A komu ten hotel vůbec patří? Odkud pochází jeho vybavení?“

Nesnažme se napodobit příklad. Vycházejme ze svého autentického kritického uvažování nad textem, které žákům odhalíme.

Další rozhodovací situace už mohou žáci řešit samostatně. Obecně je důležité, aby žáci i učitel šli v přemýšlení dál za hodnocení správně–špatně. Žáci pracují se svými preferencemi a společně se učí přemýšlet z více stran nad každou z variant. Do procesu rozhodování navíc vstupují různá kritéria, včetně ceny či např. času stráveného na cestě, která v informacích na kartičkách nejsou zohledněna.

20
minut

Kde bude bydlet?

Pomůcky:

- varianty rozhodování (příloha 2.1)
- dodatkové informace (příloha 3.1)
- pracovní list Rozhodování (příloha 4.1)

Žáci si ve skupinách přečtou všechny možnosti k dané otázce a do pracovního listu Rozhodování (příloha 4.1) zaznamenávají:

- jakou variantu vybrali,
- 2 důvody či kritéria, podle kterých se rozhodli,
- 3 zformulované otázky pro cestovní kancelář, které by jim pomohly zjistit dopady a přínosy cesty pro místní lidi i kulturu. Např.:
 - Jaké jsou pracovní podmínky v daném hotelu?
 - Jaké zdroje energie daný hotel využívá a jak s nimi zachází?
 - Komu hotel patří? Jak podporuje místní lidi?

Poté rozdáme jednotlivým skupinám dodatkové informace k jejich volbě (příloha 3.1). Po přečtení se zeptáme: *Jak nové informace změnilly vaši představu o přínosech a dopadech této varianty? Jaké vlivy na lidi a životní prostředí jste si uvědomili? Volili byste nyní jinak? Pokud ano, jak?*

S celou třídou nyní společně prodiskutujeme otázky:

- Co vás zaujalo?
- Kdo co zvolil? Podle čeho jste se rozhodovali? Co byste ještě potřebovali vědět, abyste se mohli rozhodnout? Zde opět můžeme odkázat na seznam [kritérií rozhodování](#) a případně jej doplnit. Jaké jsou dopady jednotlivých variant?



- *Jaké otázky k jednotlivým možnostem ubytování pro cestovní kancelář jste vymysleli, abyste mohli Jonášovi lépe poradit?*
- *Jaké ubytování je vám osobně nejbližší a proč?*
- *Co by mohl provozovatel ubytování, které byste zvolili, změnit, aby byl jeho podnik větším přínosem pro místní a menší zátěží pro životní prostředí?*

Dalšími otázkami podle zájmu žáků je vedeme ke kritickému myšlení. Výsledkem diskuze není zvolit správné a špatné varianty, ale rozvinout kritické myšlení (viz Metodické poznámky), to znamená dovednost posuzovat možnosti z více stran nezávisle na vlastních preferencích. Např. u varianty ubytování v beduínském kempu – peníze jdou přímo místní komunitě, která tyto peníze investuje pravděpodobně opět ve svém regionu, ovšem je to jedna jediná rodina. Hotel dává obživu více lidem, ale záleží na tom, za jakých podmínek a zda z toho má něco obyvatelstvo dané lokality.

Další možné otázky:

- *Jakou roli pro místní ekonomiku hraje to, jestli je hotel „all inclusive“, nebo ne?*
- *V čem je Coral Coast Hotel ekologický a jaké změny by mohl zavést, aby svůj ekologický charakter posílil?*
- *Navrhněte, jak by při svém fungování mohl Hotel Happy Life zohledňovat environmentální dopady.*
- *Jaký je rozdíl v tom, když navštívím beduíny prostřednictvím výletu pořádaného Hotelem Happy Life, nebo když se ubytuji v jejich kempu?*

9 Co a kde bude jíst?

- Pomůcky:**
- varianty rozhodování (příloha 2.2)
 - dodatkové informace (příloha 3.2)
 - pracovní list Rozhodování (příloha 4.2)

Žáci opakují postup s tématem stravování. Do pracovního listu Rozhodování (příloha 4.2) vyznačí a doplní:

- pro jakou variantu se rozhodli,
- aspoň 2 důvody či kritéria, podle kterých se rozhodli,
- 3 zformulované doplňující otázky na informace, které jim umožní lépe posoudit vliv jednotlivých variant stravování na lidi a životní prostředí.

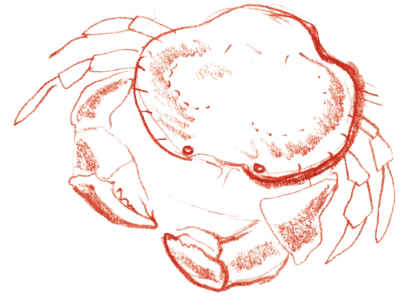
Další možné otázky pro společnou diskuzi:

- *Co se děje se zbytky jídla?*
- *Jsou potraviny sezónní? Kdo a odkud je dodává? Kam jde příjem z prodeje potravin?*
- *Jak jídla odrážejí místní kulturu, zvyklosti, specifika?*
- *Jak jsou distribuovány peníze mezi místní obyvatele?*

Poté rozdáme jednotlivým skupinám dodatkové informace k jejich volbě (příloha 3.2). Po přečtení se zeptáme:

- *Jak nové informace změnily vaši představu o přínosech a dopadech této varianty? Jaké vlivy na lidi a životní prostředí jste si uvědomili? Volili byste nyní jinak?*





S celou třídou nyní společně prodiskutujeme otázky:

- *Co vás zaujalo?*
- *Kdo co zvolil? Podle čeho jste se rozhodovali?*
- *Co byste ještě potřebovali vědět, abyste si byli rozhodnutím jistější?*

Zeptejte se žáků, zda by do seznamu **kritérií rozhodování** něco nového doplnili, a doplňte:

- *Jaké jsou dopady jednotlivých variant?*
- *Jaké otázky k jednotlivým možnostem jste vymysleli, abyste mohli Jonášovi lépe poradit?*
- *Jaký způsob stravování je vám osobně nejbližší a proč?*
- *Jak by se v rámci zvolené možnosti stravování mohlo docílit většího pozitivního a menšího negativního vlivu na lidi a životní prostředí?*
- *Dali byste si žraločí steak? Proč ano/proč ne?*

9 Co bude dělat?

15
minut

- Pomůcky:**
- varianty rozhodování (příloha 2.3)
 - dodatkové informace (příloha 3.3)
 - pracovní list Rozhodování (příloha 4.3)

Žáci opakují postup s tématem výletů a dalších aktivit. Do pracovního listu Rozhodování (příloha 4.3) vyznačí a doplní:

- variantu svého rozhodnutí,
- 2 důvody či kritéria, podle kterých se rozhodovali,
- 3 zformulované otázky na provozovatele nabízených aktivit, které jim pomohou zjistit, co by se ještě potřebovali dozvědět, aby při rozhodování mohli zohlednit vliv dané varianty na místní lidi i prostředí.

Zeptejme se žáků, zda by do seznamu **kritérií rozhodování** něco nového doplnili.

Další možné otázky ke společné diskuzi:

- *Jak hodnotíte zodpovědnost provozovatele potápění?*
- *Jak asi vnímají mniši žijící v klášteře Svaté Kateřiny stoupající počet turistů navštěvujících klášter? Jak to ovlivňuje jejich život?*
- *Jaký je rozdíl v tom, když agenturu organizující výlety a exkurze vlastní místní firma, nebo firma ze zahraničí?*



9 Co si přiveze?

- Pomůcky:**
- varianty rozhodování (příloha 2.4)
 - dodatkové informace (příloha 3.4)
 - pracovní list Rozhodování (příloha 4.4)



15
minut

Žáci opakují postup s tématem suvenýrů.

Do pracovního listu (příloha 4.4) vyznačí a doplní:

- variantu svého rozhodnutí,
- 2 důvody či kritéria, podle kterých se rozhodli,
- 3 zformulované otázky na prodáváče či výrobce, které jim pomohou zjistit, co by se ještě potřebovali dozvědět, aby při rozhodování mohli zohlednit vliv dané varianty na místní lidi i prostředí.

Zeptejte se žáků, zda by do seznamu **kritérií rozhodování** něco nového doplnili.

Další možné otázky ke společné diskuzi:

- *Jaký dopad na místní bude mít, když si Jonáš s rodinou nekoupí žádné suvenýry?*
- *Co by se muselo stát, aby se dalo tričko s motivem beduínů považovat za vyrobené šetrně (k lidem i životnímu prostředí)?*

VYTVOŘENÍ DESATERA

- Pomůcky:**
- seznam již sepsaných kritérií rozhodování
 - pracovní list Desatero (příloha 5)

20
minut

Přechod do reflexe by mohl vypadat třeba takto: *Do jaké míry se volby lišily a shodovaly? Lidé neradi slyší rady, co mají dělat. I když Jonáš radu žádal, stejně si nejlépe zvolí sám, protože každý jsme jiný. My mu ovšem můžeme poradit kritéria, která mu pomohou.*

Zaměříme pozornost žáků na společně budovaný seznam **kritérií rozhodování**. Zeptáme se, která z kritérií zohledňují jejich potřeby a která potřeby místních obyvatel a jejich prostředí. Necháme zaznít zhruba tři odpovědi. Nyní se žáci soustředí na zohlednění vlivu svých voleb na lidi a životní prostředí.

Žáci ve dvojicích během 5–10 minut formulují 10 pravidel odpovědného turismu, která pomohou uvědomit si, čeho si všítat, když chci cestovat odpovědně. Žáci nemusí vymyslet 10 pravidel, vyšší číslo v zadání však nutí přemýšlet hlouběji za hranici prvních nápadů.

Žáci své nápady sdílí mezi sebou formou „náměstíčka“: chodí po třídě a s tím, koho potkají, si vzájemně sdělí svá pravidla. Pokud se někomu líbí cizí pravidlo, může si ho připsat do svého seznamu.

Společně probereme:

- *Které z pravidel zohledňuje přínos pro lidi a místní společnost (sociální), které zohledňuje přínos místní ekonomice (ekonomické), které zohledňuje dopady na přírodu (environmentální)?*
- *Mohou jít některá pravidla proti sobě? Čím?*
- *Které pravidlo považujete za nejdůležitější?*

5-10
minut

NEJDŮLEŽITĚJŠÍ INFORMACE PROGRAMU

Jako uzavření každý uvede nejdůležitější postřeh, který si z programu odnáší. Ostatní postřehy spolužáků nekomentují. Lze použít kolující „mluvicí“ pomůcku – mluví pouze ten, kdo mluvčí pomůcku drží.

Návazné aktivity

Otevřeme žákům prostor pro vymýšlení a realizaci nápadů na to, jak x-tero a poznatky z hodiny použít v praxi a v životě. Případně je můžeme inspirovat následujícími možnostmi:

- Vytvořená x-tera mohou být použita pro hodnocení nabídek cestovních kanceláří.
- Žáci si připraví, pátrají a vyhodnotí, jak odpovědná je cestovní kancelář v jejich městě.
- Žáci připraví školní výlet tak, aby zohledňoval jejich x-tero odpovědného turismu.
- Žáci připraví plán rodinné dovolené podle pravidel odpovědného turismu.
- Žáci vytvoří podnikatelský plán odpovědné cestovní kanceláře. Jako inspiraci lze použít představení vzniku podniku Sinai Travel Safari.
<http://www.responsibletravel.com/holiday/1708/sinai-camel-safari>

SEZNAM PŘÍLOH NA PŘILOŽENÉM CD

- Příloha 1 – Jonášova prosba – audionahrávka a přepis
- Příloha 2 – Varianty rozhodování
- Příloha 3 – Dodatkové informace
- Příloha 4 – Pracovní listy Rozhodování
- Příloha 5 – Pracovní list Desatero

METODICKÉ POZNÁMKY

Práce se čtyřmi tématy rozhodování lze se třídou organizovat v několika variantách:

Varianta A: Všechny skupiny procházejí paralelně vždy stejné téma, postupně pracují na všech.

Varianta B: První téma zpracovávají všechny skupiny, potom pracuje každá skupina na jednom ze zbylých tří témat. Každé téma však zpracovávají alespoň dvě skupiny. Vyhodnocuje se s celou třídou.

Varianta C: Pracujeme s celou třídou jen s vybranými tématy. Např. jen s ubytováním a jídlem apod. Vhodné pro mladší žáky a třídy, které nejsou ještě zvyklé na samostatnou práci.



Jož, vijejske
u nás

Kosté a kossitelé



Hosté a hostitelé



Téma: Odpovědný turismus

Zařazení do kurikula:

- vzdělávací obor: Člověk a společnost (Výchova k občanství; Člověk ve společnosti; Kulturní život); Člověk a příroda (Zeměpis; Životní prostředí; Vztah příroda a společnost)
- průřezová témata: Výchova k myšlení v evropských a globálních souvislostech (Objevujeme Evropu a svět), Environmentální výchova (Lidské aktivity a problémy životního prostředí), Multikulturní výchova (Princip sociálního smíru a solidarity), Osobnostní a sociální výchova (Hodnoty, postoje, praktická etika)

Zařazení do NS GRV:

- Globalizace a vzájemná závislost jednotlivých částí světa (Ekonomická globalizace včetně světového obchodu a etického spotřebitelství; Kulturní, sociální a politická globalizace)
- Globální problémy (Chudoba a nerovnost)

Cíle:

- Dlouhodobý: Žák při cestování hledá způsoby, jak naplnit své potřeby i potřeby místních.
- Žák vysvětlí několik různých pohledů na vlivy cestovního ruchu na hostitelskou lokalitu a její obyvatele.
- Žák srovná očekávání hostitelů a cestovatelů.
- Žák navrhne, co udělá příště jinak v roli cestovatele a hostitele.

Cílová skupina: 8.–9. ročník zš, sš

Výukové metody: brainstorming, názorová škála, práce s videem, skupinová práce, Vennovy diagramy

Časová dotace: 90 minut

Prostředí + potřebné vybavení:

s technikou		bez techniky
Varianta A	Varianta B	Varianta C
<ul style="list-style-type: none">• 5–6 pracovních stolů uprostřed třídy pro skupiny po 5–6 žácích• 5–6 notebooků	<ul style="list-style-type: none">• počítač, dataprojektor (interaktivní tabule), zvuk	<ul style="list-style-type: none">• třída s pohyblivými lavicemi• 5–6 pracovních stolů uprostřed třídy po 5–6 žácích

- Pomůcky:**
- politická mapa světa
 - fotografie mluvčích z videí
 - lepicí guma
 - dvě barvy lepicích lístečků post-it
 - karty s nápisy ANO – NE (příloha 1)
 - fixy, psací potřeby

Varianta A

- 5–6 notebooků pro 5–6členné skupiny
- pracovní list k videím (příloha 2 – varianta A)
- videa (příloha 5)

Varianta B

- pracovní list k videím (příloha 2 – varianta B)
- videa (příloha 5)

Varianta C

- přepis rozhovorů z videí (příloha 3)
- pracovní list (příloha 2 – varianta C) – stejný pracovní list jako u varianty A

Příprava:

V případě, že tato publikace neobsahuje pracovní tašku s materiálem k tomuto programu, je možné najít všechny přílohy na CD, které je umístěno na poslední straně publikace. V rámci přípravy si učitel potřebné materiály vytiskne a nakopíruje.

- zavěsit politickou mapu světa
- vytisknout fotografie všech mluvčích (příloha 4) a připevnit je na tabuli

Varianta A

- nachystat dostatečný počet lístečků post-it (evokace, reflexe)
- nachystat nápisy ANO – Chci, aby k nám jezdili turisté; NE – Nechci, aby k nám jezdili turisté (příloha 1)
- zajistit 5–6 notebooků
- stáhnout příslušná videa do jednotlivých počítačů a zkontrolovat, zda jdou spustit a fungují titulky (příloha 5)
- nakopírovat (vytisknout) pracovní listy do skupin – pro každou skupinu jeden (příloha 2 – varianta A)

Varianta B

- nachystat dostatečný počet lístečků post-it (evokace, reflexe)
- nachystat nápisy ANO – Chci, aby k nám jezdili turisté; NE – Nechci, aby k nám jezdili turisté (příloha 1)
- zajistit počítač, dataprojektor, zvukovou techniku
- stáhnout jednotlivá videa na plochu, zkontrolovat, zda jdou spustit a zda fungují titulky (příloha 5)
- nakopírovat pracovní listy – pro každého žáka jeden (příloha 2 – varianta B)

Varianta C

- nachystat dostatečný počet lístečků post-it (evokace, reflexe)
- nachystat nápisy ANO – Chci, aby k nám jezdili turisté; NE – Nechci, aby k nám jezdili turisté (příloha 1)
- nakopírovat (vytisknout) pracovní listy do skupin – pro každou skupinu jeden (příloha 2 – varianta C)
- nakopírovat (vytisknout) přepis rozhovorů z videí – každá skupina dostane jiný (příloha 3)

Přehled aktivit:

Evokace

- PROČ VE VOLNÉM ČASE CESTUJEME? 5 minut
- NÁZOROVÁ ŠKÁLA 15 minut

Uvědomění si významu informací

- PĚT HLASŮ 50 minut

Reflexe

- PERSPEKTIVY HOSTITELŮ A HOSTŮ 20 minut



Postup aktivit

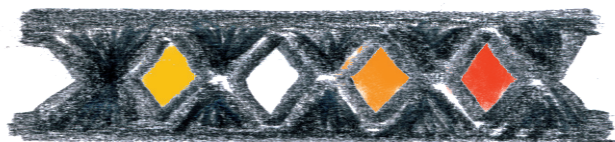
Než se pustíme do práce, zeptáme se žáků, v čem by jim učení se o cestovním ruchu a cestování mohlo být užitečné pro život. Potom dodáme smysl, který vidíme my. Například takto: Při cestování se můžeme setkat se situacemi či lidmi, kteří nás překvapí, a sami můžeme překvapit jiné, ať už jsme v roli turisty či místního.

Kratší varianta: Bavit se o cestovním ruchu a cestování nám umožní do budoucna přemýšlet a volit naše výlety tak, abychom z nich měli co největší potěšení my i lidé, se kterými se setkáme.

Jako cestovatelé či turisté jsme v roli hosta v cizím městě, v cizí zemi, jako obyvatelé míst, kam jezdí jiní turisté, jsme v roli hostitelů.

Pozn. pro učitele:

Pracujeme s těmito přenesenými pojmy proto, že symbolizují změnu vztahů, o kterou nám jde, abychom se v roli turistů chovali s respektem jako hosté a v roli místních laskavě jako hostitelé.



PROČ VE VOLNÉM ČASE CESTUJEME? (z perspektivy hostů)

5
minut

- Pomůcky:**
- lepicí lístečky post-it
 - fixy, psací potřeby

V této části se chceme zaměřit na vlastní motivace žáků k cestování. Je možné, že ve skupině budou žáci, kteří z různých důvodů neměli příležitost cestovat daleko. V takovém případě, ať si vzpomenou na příležitost, kdy jeli na doposud neznámé místo aspoň kousek mimo svůj domov.

Položíme žákům otázku:

„PROČ VE VOLNÉM ČASE CESTUJEME?“

Žáci mohou sbírat odpovědi ve skupinách, což podpoří jejich zapojení. Své odpovědi píšou fixou na lepicí lístečky post-it, které si potom skupiny představí a nalepí na viditelné místo kolem ústřední otázky. V závěru programu se k nim vrátíme.

Přechod k další části: „Nyní jsme přemýšleli o cestování z pohledu cestovatelů. Teď si vybavíme, jaké to je být hostitelem, jaké to je být doma, ve svém městě a vídat turisty, kteří přijíždějí naše místo/město navštívit.“

15
minut

NÁZOROVÁ ŠKÁLA (z perspektivy hostitelů)

- Pomůcky:**
- karty s nápisy ANO – Chci, aby k nám jezdili turisté;
NE – Nechci, aby k nám jezdili turisté (příloha 1)

Naznačíme ve třídě čáru, na jejíchž koncích bude ANO/NE. Úkolem žáků je najít si na čáře místo, které vyjadřuje míru souhlasu s následujícím tvrzením:

„CHCI, ABY K NÁM JEZDILI TURISTÉ.“

Vysvětlíme, že „k nám“ může znamenat do České republiky/mého regionu/mého města.

Vybídíme žáky, aby osvětlili důvody, které je vedly k výběru dané pozice. Stojí-li žáci více na pozici nesouhlasu, zeptáme se jich, co by se muselo změnit, aby turisty vítali. Stojí-li žáci více na pozici souhlasu, zeptáme se, co nám cestovní ruch a přicházející turisté mohou přinášet. Můžeme si zahrát na ďáblovu advokáta a posílit tu stranu, která má slabší hlas. Můžeme uvádět příklady ze světa, proč někde turisty nechtějí. Použijeme rozšiřující informace pro učitele, část o přínosech a rizicích cestovního ruchu.

Společně s žáky diskuzi shrneme: *Jaké potřeby máme jako místní lidé (hostitelé)?* Na viditelné místo vedle seznamu potřeb hostů sepíšeme potřeby hostitelů. Vyjdeme z argumentů na škále. I za argumenty, podporující nesouhlas s turismem lze hledat potřeby hostů, protože za každým NE lze najít ANO, kterému se lidé svým nesouhlasem snaží přitakat. Např.: NECHCI tu hotely a lunaparky, protože CHCI zachovat atmosféru místa.

Přechod k další části: *I jiní lidé mimo naši třídu mají na přínosy turismu různé názory a mají pro ně různé důvody. Podobné otázky jsme položili lidem z různých částí světa a prozkoumáme teď, jak to vidí oni.*

50
minut

PĚT HLASŮ

9 Varianta A

- Pomůcky:**
- 5–6 notebooků pro 5–6 členné skupiny
 - videa (příloha 5)
 - pracovní list k videím (příloha 2 – varianta A)
 - fotografie všech mluvčích (příloha 4)

Shrnutí průběhu práce s videem: Rozdělíme žáky do skupinek tak, aby si každá mohla pustit video s rozhovorem. Videí je celkem pět. Na úvod seznámíme žáky se všemi lidmi, kteří jsou na videích. Pro větší přehled připevníme jejich fotografie na tabuli. Každá skupina pracuje s jedním videem a s pracovním listem (příloha 2 – varianta A). Na samotnou práci necháme žákům cca 10 minut.

TIP:
Pro usnadnění práce s videi je možné začít společným rozebráním jednoho z nich.



Zadání do skupin:

Vaším úkolem je co nejlépe porozumět člověku z videa a jeho přáním. Nejprve si pustte video v kuse a řekněte si, jak člověku rozumíte.

Potom se zaměřte na následující otázky, video si můžete pustit znovu a vracet ho. Shrnutí svých odpovědí poznamenejte do pracovního listu.

Skupiny si nejdříve vzájemně představí člověka z videa s pomocí portréту na pracovním listu. Představení by mělo začít tím, co skupinu na člověku zaujalo, dále by mělo zahrnout odpovědi na otázky z pracovního listu (1. Cestovní ruch podle mne znamená..., 2. Jako přínosy cestovního ruchu místním lidem vidím..., 3. Na cestovním ruchu se mi nelíbí, že..., 4. Přeji si..., 5. V cestovním ruchu pracuji/dělám...).

Pozn.: Pokud budete mít dostatek času, mohou si vždy dvě skupiny videa vyměnit. Nejdříve si je vzájemně představí, a pak se na opačná videa podívají, popřípadě doplní o další postřehy do pracovního listu druhé skupiny (10 minut).

Společně s celou třídou shrneme, koho měly skupiny na videu a zmapujeme škálu názorů (mluvčích) na cestovní ruch.

- *Kdo o cestovní ruch ve svém místě velmi stojí? Proč? Kdo byl spíše skeptický a důsledků turismu se spíše obává? A proč?*

Skupiny postupně umístí fotografii svého člověka na škálu vymezenou otázkou: *Chci/nechci*, aby k nám jezdili turisté, zdůvodní umístění. Pokud se některá ze skupin rozhodne změnit umístění svého člověka, musí říci, proč se tak rozhodla.

Tabulka doporučuje, která videa lze použít pro určitý počet skupin. Vždy by měly být v rovnováze hlasy ze „severu“ a z „jihu“.

Přehled videí³:

Skupina 1	Honza Badalec, průvodce <i>Pragulic, Česká republika</i>	Skupina 4	Noemi Verónica Condori Jara <i>Apu Chupaqpata Centre, Peru</i>
Skupina 2	Hermann Larry Monkann <i>RECOSAF, Kamerun</i>	Skupina 5	Hugo de Arcos Diaz, <i>španělský couchsurfer žijící v Brně</i>
Skupina 3	Johnathan Flowers, <i>průvodce Green Tourist, USA</i>	Skupina 6	Noemi Verónica Condori Jara <i>Apu Chupaqpata Centre, Peru</i>

Varianta B – bez notebooků

- Pomůcky:**
- dataprojektor, počítač, zvuková technika
 - pracovní list k videím (příloha 2 – varianta B)
 - videa (příloha 5)
 - fotografie všech mluvčích (příloha 4)

3 Na příloženém CD je navíc přiloženo video s Andreou Uhrovou, ředitelkou cestovní kanceláře Natour. Možno též využít.

Rozdáme žákům pracovní listy k videím (příloha 2 – varianta B). Projdeme s žáky otázky a zeptáme se jich, zda jim všichni rozumí. Poté žáci shlédnou jedno video po druhém. Po každém videu žáci odpoví na otázky týkající se daného člověka. Po zhlédnutí všech videí následuje diskuze, jak a v čem se pohledy jednotlivých mluvčích na turismus liší.

Zadání do skupin:

Vaším úkolem je co nejlépe porozumět člověku z videa a jeho přáním. Potom se zaměřte na následující otázky. Shrnutí svých odpovědí poznamenejte do pracovního listu.

Otázky z pracovního listu (varianta B):

Noemi	<i>Cestovní ruch u nás nechci, pokud...</i>
Hermann	<i>Naše organizace na rozdíl od běžných cestovních kanceláří...</i>
Hugo	<i>Couchsurfing mohu doporučit, protože přináší...</i>
Honza	<i>Negativa cestovního ruchu vidím v...</i> <i>Pozitivní přínos vidím v...</i>
Johnathan	<i>Cestovní ruch u nás rozhodně chci, protože nám dává/přináší...</i>
Zaujalo mě	
Chtěl/a bych se zeptat	

Společně s celou třídou shrneme, kdo všechno byl na videu a zmapujeme škálu názorů na cestovní ruch. Kdo o cestovní ruch ve svém místě velmi stojí? Proč? Kdo byl spíše skeptický a důsledků turismu se spíše obává? A proč? Žáci postupně umístí fotografie jednotlivých lidí na škálu vymezenou otázkou: Chci/nechci, aby k nám jezdili turisté a zdůvodní jejich umístění.

🔗 Varianta C – bez techniky

- Pomůcky:**
- přepis rozhovorů z videí (příloha 3)
 - pracovní list (příloha 2 – varianta C) – stejný pracovní list jako u varianty A

Žáci se rozdělí do 5 skupin. Každá skupina dostane přepsaný rozhovor (příloha 2) týkající se jednoho člověka a jeho názoru na turismus. Žáci si přečtou text a zodpoví příslušné otázky v pracovním listu.

Zadání do skupin:

Úkolem je co nejlépe porozumět člověku z textu a zjistit jeho přání. Shrnutí svých odpovědí poznamenejte do pracovního listu.

Skupiny si nejdříve vzájemně představí člověka z textu pomocí portréту na pracovním listu. Představení by mělo začít tím, co skupinu na člověku zaujalo, dále by mělo zahrnout odpovědi na otázky z pracovního listu (1. Cestovní ruch podle mne znamená..., 2. Jako přínosy cestovního ruchu místním lidem vidím..., 3. Na cestovním ruchu se mi nelíbí, že..., 4. Přeji si..., 5. V cestovním ruchu pracuji/dělám...).

Otázky k reflexi:

- Jak se vám s texty pracovalo?
- Co vás napadalo během čtení textu?
- Jak jste postupovali při vyplňování pracovních listů?
- Na co byste se chtěli zeptat?

Společně s celou třídou shrneme, koho měly jednotlivé skupiny a zmapujeme škálu názorů (mluvčích) na cestovní ruch. Kdo o cestovní ruch ve svém místě velmi stojí? Proč? Kdo byl spíše skeptický a důsledků turismu se spíše obává? A proč? Skupiny postupně umístí fotografii svého člověka na škálu vymezenou otázkou: Chci/nechci, aby k nám jezdili turisté, zdůvodní umístění. Pokud se některá ze skupin rozhodne změnit umístění svého člověka, musí říci, proč se tak rozhodla.

PERSPEKTIVY HOSTITELŮ A HOSTŮ

- Pomůcky:**
- tabule (flipchart)
 - křída (fixy)
 - lístečky post-it (2 barvy)

Perspektivy hostitelů:

Nyní pomůžeme žákům spojit jejich původní myšlenky ze začátku programu s tím, co slyšeli a o čem si povídali.

Necháme nejdříve volný prostor pro jejich dojmy a zjištění z práce ve skupinách:

- Co jste si z rozhovorů o cestovním ruchu odnesli?

Vrátíme se k seznamu potřeb, které vyslovovali na škále k otázce:

- Co od cestovního ruchu chceme jako hostitelé? Srovnáme s názory lidí z videí.
- Co chtějí lidé z rozhovorů? Co z toho vás na začátku nenapadlo? Proč?
- V čem se s lidmi z videí lišíte a proč? V čem jste se shodli?

Do seznamu potřeb hostitelů doplníme chybějící potřeby lidí z videí. Píšeme na jednotlivé lepicí lístečky či kartičky, aby šlo s jednotlivými přáními manipulovat a v dalším kroku hýbat.



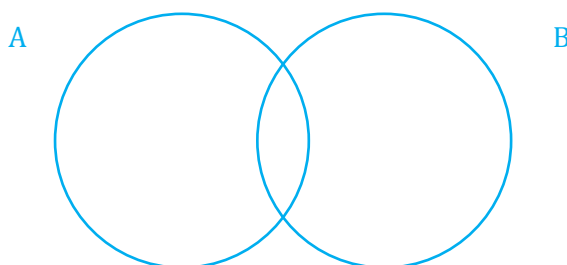
Perspektivy cestovatelů:

Nyní budou žáci znovu přemýšlet nad očekáváními od cestování z pozice cestovatele. Připomeneme sepsané odpovědi na otázku:

- *Proč ve volném čase cestujeme? Jaké potřeby máme jako hosté, turisté?*
- *Co mají společného?*

Úkolem žáků ve dvojicích je podívat se, jak se setkávají přání a potřeby cestovatelů s přáními a potřebami místních lidí. Využijeme grafický organizér Vennovy diagramy. Vytvořená podmnožina obsahuje potřeby, které mají hosté i hostitelé společné a zbytek množin A a B obsahuje potřeby, v kterých se liší. Poté srovnáme výsledky skupin. Můžeme vytvořit pro celou třídu jeden velký Vennův diagram.

- *Jaké postřehy vám srovnání potřeb hostů i hostitelů přineslo?*



Závěrečnou část věnujeme dvěma otázkám:

- *Jakou jednu věc udělám na své příští cestě jinak?*
- *Jakou jednu věc udělám jako hostitel jinak?*

Každý se nad otázkami zamyslí sám a na lepicí lísteček jedné barvy si napíše odpověď na první otázku a na lísteček druhé barvy odpověď na druhou otázku. Lepicí lístečky shromáždíme na jednom místě pod společnými Vennovými diagramy a nechejme několik odpovědí zaznít.

Na závěr uděláme kolečko nad otázkou:

- *K čemu mi dnešní práce v hodině bude?*

Návazné aktivity:

- Žáci přijdou s příklady způsobů cestovního ruchu v České republice, který zohledňuje potřeby hostitelů i turistů.
- Žáci zvolí, který přístup prezentovaný ve videích je jim nejbližší a vysvětlí proč.
- Žáci najdou a prozkoumají ve světě příklady, kdy turismus místním pomohl.
- Žáci najdou a prozkoumají ve světě příklady, kdy turismus místním uškodil.
- Žáci udělají „use-it“ mapu své obce (www.use-it.cz).

SEZNAM PŘÍLOH NA PŘILOŽENÉM CD

Příloha 1 – nápisy ANO/NE

Příloha 2 – pracovní listy

Příloha 3 – přepis rozhovorů z videí

Příloha 4 – fotografie mluvčích

Příloha 5 – videa



METODICKÉ POZNÁMKY

Pro přehled obsahu videí pro učitele při plánování a pro případnou podporu žákům slouží přepis rozhovorů, viz příloha 3.

Ďáblův advokát

Usilujeme o to, aby žáci neuvažovali černobíle (turismus je špatný, turismus je skvělý). Chceme formovat kritické myšlení, které jde za hodnotící soudy: Pokud říkám, že je turismus špatný, jaké pro to mám důvody? A může být i dobrý? Za jakých okolností?

Dobрым nástrojem pro to je role ďáblova advokáta. V roli ďáblova advokáta učitel nezávisle na svém názoru zaujímá provokativní či opoziční názory. To mu umožňuje s žáky pokrýt celé větší názorové spektrum v diskuzích, kdy se skupina rychle shodne.

Přehled rizik a přínosů cestovního ruchu najdeme v kapitole Rozšiřující informace pro učitele.

Perspektivy, ověřování porozumění

Pro kultivování diskuze chceme rozvíjet dovednost naslouchání, prohlubovat schopnost žáků porozumět tomu, co lidé míní slovy, která používají. Tento program pro to nabízí vhodný kontext díky tomu, že pracuje s představováním autentických perspektiv lidí z různých prostředí a různých jazyků. Při práci s videem chceme pomoci žákům, aby šli za první vnímání toho, co slyší. Ved'te je k ověřování porozumění spolužákům, například mohou žáci použít tyto formulace: „Říkáte, že...; Myslíte si, že...; Je to tak...?“

O smyslu

Jako pedagogové jsme často přesvědčeni o smysluplnosti učiva pro žáky a předpokládáme, že si ho jsou vědomi. My si však myslíme, že uvažování nad smyslem je třeba kultivovat. Jednou z příčin demotivace žáků může být to, že nevidí, k čemu jim bude to, co se učí. Proto v programu otevíráme prostor pro toto přemýšlení, co může být na tom, co děláme, co si mohou odnést do života. Současně tím rozvíjíme cit pro sdílenou odpovědnost za učení. Smyslem otázky není hodnocení programu, smyslem otázky je společně smysl učení vytvářet. Otázkou, k čemu mi dnešní hodina bude, nemusíme končit. Co můžeme udělat příště pro to, abychom si užitek našli?

Riziko tématu

Je třeba zohlednit sociální zázemí žáků při volbě tohoto tématu. Pokud předpokládáme, že naši žáci necestují, zvolíme obecnější variantu vstupní otázky, viz popis postupu.

Vědomí vlastního vlivu

Program předpokládá, že žáci už mají nějaké povědomí o sociálních a environmentálních problémech a konfliktech (negativní dopady turismu). Oba programy o turismu u žáků rozvíjejí znalosti, přesvědčení a postoje, které vytváří kategorie, označované jako vědomí vztahu a vědomí možností. Při výuce globálních souvislostí hrozí riziko pocitu bezradnosti. Tomu můžeme ve vzdělávacím procesu předcházet tím, že umožňujeme žákům rozvíjet přesvědčení o vlastním potenciálu zvládnout relevantní akční strategie. Lekce je tedy jen vstupem do tématu, její dopad významně podpoří práce s navrženými návaznými aktivitami, v nichž mohou žáci problém dál zkoumat, aplikovat naučené ve svém bezprostředním okolí apod.

Otevřenost a kritické myšlení

Kritické myšlení chápeme jako schopnost posuzovat názory a informace otevřeným a kritickým způsobem a dělat informovaná a etická rozhodnutí. To předpokládá schopnost rozebrat vlastní předpoklady a domněnky nezávisle na vlastních preferencích, schopnost změnit svůj názor. Chceme rozvíjet myšlení žáků směrem, který jde za rámec konceptů správně–špatně. Proto například varianty rozhodnutí v aktivitě „Jonáš cestuje“ sice pokrývají určitou škálu udržitelnosti, nicméně není cílem žáky přesvědčit o správnosti konkrétních variant, ale naučit je zvažovat přínosy, dopady a možnosti zlepšení u každé z nich. Je legitimní, aby žáci pracovali se svými preferencemi, protože do procesu rozhodování vstupují různá kritéria včetně ceny či času stráveného na cestě.

Kritické myšlení se nejlépe rozvíjí, plyne-li z žákovy vlastní zvědavosti a týká-li se záležitostí, které jsou mu blízké, to má společné s dalším teoretickým pilířem, na kterém stavíme, s pedagogickým konstruktivismem.

Pedagogický konstruktivismus a model E-U-R

Pedagogický konstruktivismus vychází z výzkumů psychologů Piageta, Vygotského, Brunera a dalších odborníků. Podle konstruktivistů je učení velmi složitým psychologickým a sociálním procesem. Lidé si již od předškolního věku vytváří vlastní obraz o světě, ostatních lidech i sobě samých. Pojetí světa dítěte, ale i dospělého se konstruuje z individuálních zkušeností, které postupně nabývá. Člověk si vytváří tzv. naivní prekoncepty a na vše nové se dívá jejich optikou. Pokud je nová informace v rozporu s jeho dosavadním pojetím světa, dítě ji nemusí vůbec přijmout. Aby došlo k jejímu přijetí, musí si jedinec vybudovat nový koncept, respektive staré představy re-konstruovat.

Cílem vyučování je, aby žáci dostali příležitost re-konstruovat své prekoncepty tak, aby byly v lepším souladu s realitou. Proto škola nemůže být nějakým umělým prostředím s ve skutečném světě nefungujícími jevy. Když žáci navzájem porovnávají vlastní prekoncepty, zjišťují, že ostatní se na stejnou věc mohou dívat jinak. Někdy žáci setrvávají u svých konceptů, protože se jim v sociální interakci potvrdí.

Konstruktivistická výuka je založena na získávání nových zkušeností, jejich porovnávání se zkušenostmi starými a organickém začleňování do vlastních mentálních struktur.

To probíhá nejen na úrovni jednotlivce, ale i celého učebního společenství. Programy o odpovědném turismu jsou proto postaveny na třífázovém modelu učení Evokace – uvědomění si významu informací – reflexe (E-U-R), který je používán v programu Čtením a psaním ke kritickému myšlení.

Ve fázi **evokace** vycházíme ze zkušeností žáků: např. jak jejich rodina vybírá dovolenou. Co si z dovolené odvezli.

Pojetí světa a původní prekoncepty se mohou začít měnit při interakci se spolužáky. Jindy je mohou opouštět nebo rozšiřovat a re-konstruovat na základě nových zkušeností, které přicházejí ve fázi **uvědomění si významu informací**.

Podobně se může jejich pojetí světa měnit na základě informací připravených učitelem. Pedagog jim ale informace nepřekládá v definitivní podobě k pouhému zapamatování.

V **reflexi** žáci ověřují použitelnost svých prekonceptů. A nakonec dochází k jejich potvrzení nebo re-konstrukci. Ve všech fázích musí žáci aktivně pracovat. Konstruktivistická výuka je tedy výukou činností.



Rozšiřující informace pro učitele

O turismu

Podle názorů archeologů se lidé začali po krajině pohybovat jako turisté kolem roku 1500 př. n. l. Cílem jejich cest snad bylo obdivovat pyramidy. Turistické cestování Řeků bylo spjato s postavami starořeckých hrdinů. Příímý předchůdce moderní rekreace vznikl již ve starověkém Římě, a to v podobě cestování vznešených Římanů do lázní, které byly nejčastěji u moře. Z měst cestovali na jižní pobřeží, ale i na pláže Řecka a Egypta, které tak můžeme chápat jako první turistické destinace. Po zániku Římského impéria se cesty staly zase výlučně účelovou záležitostí. Další turistická vlna se strhla až v polovině 18. století, kdy k rozvoji tohoto fenoménu přispívá průmyslový rozvoj a tehdy převládající romantický názor, který z cestování vytváří dokonce model životního stylu a dává mu důraz sociální prestiže. Skutečně masovou vlnu turismu však vyvolali obyvatelé vyspělých zemí až v 60. letech 20. století, kdy jim již jejich časové možnosti a přebytek financí plně stačily k tomu, aby se mohli cestování věnovat⁴. Některé zdroje popisují masový turismus v souvislosti s velkou turistickou vlnou v 60. a 70. letech ve Středomoří, hlavně na Mallorce.

Dnes se turismus řadí na první místo všech hospodářských odvětví. Objemem tržeb již cestovní ruch předčí obchod s ropou i automobilový průmysl. Na světovém HDP se podílí 11 %⁵.

Cestovní ruch v číslech

Turistický průmysl ve světě přímo přispívá k HDP více než např. automobilový nebo chemický průmysl.

V Americe je podíl cestovního ruchu na HDP 3× větší než u automobilového i chemického průmyslu, v Evropě dvakrát větší.

Dle World Travel & Tourism Council vytváří turismus zisk asi 6 500 miliard USD, což činí 10,6 % celkového světového HDP.

Turismus zaměstnává asi 8,7 % všech zaměstnaných lidí světa, což je kolem 230 milionů osob, a toto číslo neustále roste.

Podle Prognózy cestovního ruchu do roku 2020 uskuteční obyvatelstvo na celém světě 1,6 miliard zahraničních turistických cest a turisté vynaloží na své cesty více než 2 biliony USD.

Zdroj: UNWTO, 2012; World Travel & Tourism Council, 2012



4 LIBROVÁ, 1994, str. 66.

5 CzechTourism [online], 2013.

Vlivy turismu na místo a lidi, kteří v něm žijí

Turistický ruch je považován za rozvojový faktor vzdálených oblastí a za prostředek sbližování lidí na zeměkouli. Pokud je účinné propojení cestovního ruchu s místním hospodářským rozvojem a managementem ochrany krajiny, může být turismus prospěšný z několika různých hledisek⁶:

Ekonomické hledisko

Všechny formy cestovního ruchu mohou přispívat k národnímu důchodu, devizovým příjmům, zaměstnanosti, jednak tvorbou pracovních míst, a jednak jako zdroj kapitálu. Celkově se tak zvyšuje konkurenceschopnost daného území, posilují se hospodářsky slabá a postižená území. Míra přínosu ovšem záleží na majetkové struktuře služeb a zařízení a s tím souvisejících finančních tocích, které ovlivňují to, zda peníze zůstávají v regionu.

Socio-kulturního hledisko

Cestovní ruch přináší život do regionu, zlepšuje vybavenost a úroveň veřejných služeb, umožňuje zvýšit kvalitu života a životní úroveň v místě. Setkávání s lidmi a jejich zájem o místní kulturu může posilovat sebeuvědomění hostitelů, ocenění vlastní kultury a oživení tradic a folklóru. Roste tak sebeúcta mnoha členů této komunity. Přístup k zaměstnání a vydělané peníze navíc posílí status tradičně nízko postavených skupin společnosti, například žen. V řadě regionů je jedinou pracovní možností.

Environmentální hledisko

Cestovní ruch zvyšuje motivaci státu k ochraně území a s ní i odpovědnost návštěvníků k životnímu prostředí⁷. Vlady chrání hodnotné přírodní oblasti (například národní parky) před škodlivými činnostmi způsobenými těžbou nebo intenzivním zemědělstvím, neboť nejvíce turistů přichází právě do nejpřísněji chráněných území. Turistika podporuje ochranu biodiverzity. Například pozorování velryb se nyní vyplácí mnohem více než jejich lov. Velmi důležité jsou změny postojů místních obyvatel k ochraně přírody, včetně ohrožených druhů a jejich stanovišť.

Jestli budou platit zmiňované přínosy, nebo převáží negativní dopady, záleží na vyvážení potřeb místních lidí a krajiny a potřeb turistů. Problémy nastávají tehdy, kdy se život a ekonomika regionu začne točit pouze kolem turistů. Prostředí je totiž záměrně přizpůsobováno turistům a až ve druhé řadě se hledí na využití území z pohledu místního obyvatelstva.

To se děje především v souvislosti s masovým turismem. Jak popisuje Hana Librová, masový turismus má všechny vlastnosti výrobního procesu. „*Je normován, lidské potřeby jsou pomocí zacílené reklamy usměrňovány do unifikované podoby, která vyhovuje zájmům tohoto průmyslu.*“⁸ Výběr klienta je omezen jen na služby poskytované cestovní kanceláří, rekreace je charakterizována jako 3S dovolená (sea, sand and sun – moře, písek, slunce). Souvisí s tím i duševní rozpoložení samotných turistů, které se obvykle charakterizuje pasivitou konzumenta, nedostatečnou přípravou, uspěchaností nebo třeba nezájmem o lokální zvyky.

6 Rozdělení podle *ochranaprirody.cz*

7 GRAINGER, J.; FOUNDA, M., 2002.

8 LIBROVÁ, 1994; 65.

Provoz cestovního ruchu je racionalizován (průběh rekreace je zjednodušován a zrychlován), a tudíž nebere příliš v potaz své působení na lidi a krajinu. Znovu se podíváme na zmíněná tři hlediska dopadů, tentokrát se však zaměříme na jejich negativní podobu.

Ekonomické hledisko

Nada Johannisová upozorňuje na to, že: „Bohatství určité oblasti není dáno primárně tím, nakolik se sem podaří nalákat cizí investory či turisty, ale spíše tím, nakolik se peníze dokáží otáčet v místě, když už tam jednou jsou. Je to nenápadný, ale důležitý posun v ekonomickém myšlení, které až dosud hlásalo či hlásá, že podstatné pro ekonomickou prosperitu je především to, kolik peněz do regionu přiteče zvenčí.“⁹

Masový turismus provozují velké cestovní kanceláře (CK), které mají dostatečnou kapacitu pro organizaci velkého množství turistů. Ubytovávají je v hotelech či hotelových řetězcích, které vlastní velké nadnárodní společnosti, mnohdy organizované jako franšízy.

Na turistickém provozu, zejména v rozvojových zemích, profituje obvykle jen pár jedinců zaměstnaných na manažerských pozicích a zahraniční partneři, většina místních obyvatel potom obsadí místa číšníků, kuchařů, pokojských, vrátných, prodávají své řemeslné výrobky turistům, nebo jsou ze zapojení do turistického ruchu vynecháni úplně. Z těchto pozic nemohou podobu podnikání v cestovním ruchu ovlivnit.

V důsledku toho se často velká část příjmů nedostane hostitelským zemím a jejich obyvatelům, většinu příjmů získávají provozovatelé cestovních kanceláří v bohatších zemích, odkud turisté pocházejí, nebo majitelé hotelových řetězců, kteří sídlí mimo region, často v zahraničí.

Taky výstavba hotelů nemusí být a často ani není oživením místní ekonomiky, protože vybavení hotelů se obvykle dováží z vyspělých zemí, které tedy na této situaci profitují mnohem více než chudší provozovatelé cestovního ruchu.

Zdraví místní ekonomiky

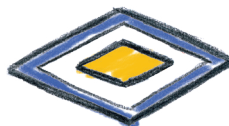
Zdraví místní ekonomiky se měří podle toho, jak dlouho zůstanou peníze v místním oběhu, než odejdou ven.

Pro udržení peněz v místní ekonomice jsou významné tzv. mikropodniky, které vlastní členové tamních komunit. Jde například o stánky s potravinami, restaurace, průvodcovské služby, půjčovny aut, taxi, rekreační služby (půjčovny koní, lodí, raftů, kol apod.) a výrobny a prodejny řemeslných předmětů. Tyto podniky hrají významnou roli v ekonomickém přínosu místním komunitám.

Kladný výsledek se velmi liší v závislosti na destinaci. Například v belizské vesnici San Pedro u rezervace Hol Chan Marine Reserve na ekoturistice vydělává více než 40 % členů místní komunity. Naopak v kostarickém národním parku Totuguero žije z návštěvníků jen deset zdejších domácností. Hotely ani lodě, kterými turisté jezdí pozorovat divoké živočichy do mokřadů, totiž místní lidé nevlastní.¹⁰

9 JOHANISOVÁ, N., 2005.

10 LEDVINA, P., 2005.



Ekonomické dopady

Zranitelnost ekonomiky závislé na turismu. Takto zaměřená ekonomika vytváří závislost země na cestovním ruchu. V případě náhlého úpadku turismu upadá rozvoj celé oblasti (např. rybáři a zemědělci, kteří se v době turistického rozmachu nechali zaměstnat v hotelu, nebo se živili třeba prodejem suvenýrů, jsou nyní bez půdy, bez úrody, bez práce, krajina je zpustlá). Příčinou může být v globálním kontextu třeba výbuch sopky na Islandu, jako tomu bylo v roce 2010, který na určitou dobu přerušil letecká spojení s určitými destinacemi.

Zvyšování cen potravin a služeb v dané lokalitě. Výše uvedené okolnosti a nedostatečná míra zapojení místních zvyšují nerovnost mezi obyvateli regionu a přispívají k odporu místních proti turistice a jejím aktérům, který se může projevat demonstracemi, ale i teroristickými útoky. Např. na Havaji, kde je 80 % turistických podniků v rukou mezinárodních koncernů, projevovali místní obyvatelé nespokojenost demonstracemi, ale i teroristickými útoky.

Útoky v Jižním Sinaji

Sinajským původním obyvatelům byla dlouho upírána vlastnická práva na jejich tradiční území. Všechny transakce se dějí podle neoficiálních smluv, a majetek tak může být zabaven orgány kdykoliv bez předchozího upozornění nebo vysvětlení.¹¹

Výstavba riviéry u Rudého moře v letech 1990 až 2000 probíhala přes výrazný odpor beduínských kmenů a vytlačila je z jižního pobřeží do vnitrozemí. Mnoho hotelových resortů je provozováno jako uzavřené (oplocené) komplexy, do kterých místní lidé nemají přístup.¹² Egyptská vláda podporuje osídlování Jižní Sinaje obyvateli z údolí Nilu, což je místními beduíny vnímáno jako ohrožení vlastního území. Potřeby údolí Nilu jsou upřednostňovány před potřebami místních obyvatel. A většinou jsou to také lidé z údolí Nilu, ke kterým jde nejvíce příjmů z turismu.

Beduíni si stěžují, že je jim upírán podíl na účasti při rozhodování i realizaci vládních projektů. Rozvojové projekty na severu, včetně výstavby průmyslové zóny, otevření agropodnikání a pokládání plynovodu do Izraele a Jordánska jsou také vnímány jako prostředky zabírání beduínského území, s minimální možností beduínů z projektů profitovat.¹³

Tato nerovnost a diskriminace měla za důsledek útoky na sinajský ropovod či únosy turistů, naposledy v roce 2012 v souvislosti s politickým vývojem státu.

Environmentální hledisko

Nejviditelnějšími škodami způsobenými masovým cestovním ruchem jsou škody na životním prostředí. Turisté si přinášejí svůj způsob života, který však neodpovídá místnímu prostředí, samozřejmě také nadměrná územní koncentrace turistů a infrastruktura mají své dopady (znečišťování půdy, vody, ovzduší, devastace a ničení kulturních i přírodních památek, nadměrný odpad, hluk atd.).

11 SABRY, M., 2013.

12 The Egyptians kept the oil, the pipelines, the tourism, and the land for themselves [online], 2011.

13 PELHAM, Nicolas, 2012, p. 8.

Poslední dobou se udržitelnost jakékoliv turistické aktivity vymezuje tzv. únosnou kapacitou území („carrying capacity“), což je maximální počet turistů (a s tím související infrastruktura), kteří se mohou v daném prostoru ještě pohybovat, aby byla turistická lokalita dlouhodobě udržitelná. Je-li tato kapacita překročena, dochází k ničení oblasti, zmenšení uspokojení návštěvníka. Nepříznivý dopad na místní společnost a ekonomiku je nevyhnutelný, v takovém případě je lokalita turisty brzy opuštěna.

Environmentální dopady

Devastace krajiny a znečištění životního prostředí. Některé turistické aktivity mají velký dopad na životní prostředí a krajinu již ze svého principu. Zásahy do horských svahů přináší stavba a provoz vleků, lanovek, sněžných děl, silnic, parkovišť, hotelů, restaurací a jiných sportovních a zábavních zařízení.

Narušení svahů hor a půdního krytu terénními motocykly a čtyřkolkami má za důsledek erozi půdy. Podrobněji se tomu věnuje příloha 2.3.

Eroze pláží ve Španělsku

Španělská vláda od počátku 60. let podporovala rozvoj cestovního ruchu kvůli jeho ekonomickému potenciálu. Rozvoj byl rychlý a vedl k masové urbanizaci pobřežních regionů.

Výstavba domů, hotelů, přehrad a jiných vodních děl způsobila takové změny v erozní dynamice pláží, že doslova zmizelo již 25 % veškerého písčitého povrchu (Garcia Manrique, 1982).

Více lidí v místě má větší spotřebu místních zdrojů, to přináší otázku, jak budou zdroje distribuovány a jak se naloží se zvýšeným množstvím odpadu. Čím křehčí je ekosystém, tím méně lidí snese. Stále zřetelnější je ekologický dopad masového turismu v rozvojových zemích, který se nejčastěji projevuje v produkci odpadu všeho druhu.

Nároky na energii a vodu. Ve většině teplých oblastí je voda vzácná. Hotelové komplexy čerpají pumpami vodu z velkých hloubek a rozlehlých prostor. Rolníci nemohou zavlažovat svá pole, na jednoho turistu se však denně počítá 600 l vody. Turisté se často sprchují, nechávají si umývat auta, bazény musí mít stále čistou vodu a trávníky jsou stále kropeny. V Tibetu byl hned po třicetileté čínské okupaci implementován masový turismus, který zahrnoval i výstavbu hotelů disponujících zařízeními náročným na energii, avšak místní obyvatelé používají jako zdroj energie sušený trus jaků.

Ohrožení místních druhů zvířat. Zvířata jsou lovena jako potraviny pro uměle přelidněné oblasti, jindy jako suvenýry a trofeje. Pokud se místní aktivně nepodílejí na provozu turistického podnikání, hledají jiné cesty, jak z turismu něco mít. Jedním ze způsobů je prodej suvenýrů podle vkusu turistů. Neuváženými nákupy turisté podporují místní obyvatele v odchytu chráněných zvířat či rostlin. Mnohé z nich není z důvodu jejich ochrany dovoleno dovážet do EU. Například výrobky z krunýřů želv Testudo nebo výrobky ze slonoviny. Velmi často jsou však rostliny a živočichové navzdory zákazu převáženy za účelem obchodu.



Ztráta přirozených stanovišť a biotopů pro zvířata. Zvířata jsou v důsledku turismu ohrožena nejen kvůli nákupům suvenýrů, ale také narušením svých přirozených biotopů, ať již výstavbou komunikací, nebo v důsledku znečištění životního prostředí. Typickým příkladem je odumírání korálových útesů.

Koráli v Jižním Sinaji

Mezi lety 1997 a 2002 bylo v Jižním Sinaji zničeno 30 % živých korálů.

Bezprostředních příčin, které souvisí s turistickým ruchem, je několik. Hotelové komplexy jsou budovány blízko čáry mořského přílivu. To negativně ovlivňuje korálové útesy, hlavní lákadla cestovního ruchu v této oblasti.

Korálové útesy ničí také nenechaví potápěči, kajaky a windsurfy pohybující se v nízkých vodách nebo kotvy lodí. Korály hubí i množství opalovacího krému z těl plavců. Nárůst kyselosti a znečištění, zvýšení teploty vody způsobuje odumírání řas v korálech, to vede k vyblednutí korálů a jejich oslabení. Dlouhodobý stres může korály zabít úplně, v důsledku čehož ztratí ryby útočiště i zdroje potravy.

Změny ve fyzickém prostředí ovlivňují i život místních lidí a jejich kulturu. Můžeme mluvit o socio-kulturních změnách.

Socio-kulturní změny

Setkávání lidí může rozšiřovat obzory a vzájemné pochopení zúčastněných, ale aby se tak stalo, musí k setkání lidí vůbec dojít. Okolnosti masového turistického ruchu jsou tomu spíše na překážku. Rychle vybudovaná turistická městečka dokáží nabourat během několika měsíců kmenový nebo národní svéráz, který se vyvíjel po tisíciletí, domorodé obyčejy slouží jen jako divadlo pro turisty. Podle Rosallen Duffy se obyvatelé přizpůsobují turistům. Jako typický příklad uvádí rekonstrukci rituálů a svátků jen za účelem vyšších zisků. Společnost začne zacházet se svou kulturou jako s komoditou, která může být spotřebována. Turisté mohou snížit kulturní tradice až na úroveň nesmyslné turistické atrakce¹⁴. Vzniká univerzální turistická kultura, která se odehrává v režii nadnárodních firem. Místní kultura je devastována, někdy vede až k vystěhování původních obyvatel. Příkladem toho může být právě vládou podporovaný rozvoj turismu na pobřeží Rudého moře, kde výstavba hotelů vytlačila beduíny, kteří na pobřeží žili, do vnitrozemí. Návštěvníci někdy vytvářejí v očích hostitelských komunit velmi zkreslený obraz. Místní obyvatelé se také mohou zhlédnout v západním životním stylu a nekriticky přijímat materiální hodnoty turistů.

Anebo naopak ve snaze o konzervaci kultury (skanzenizaci) ztrácejí místní obyvatelé soukromí, stávají se živou zoo. V některých případech místní reagují na neovlivnitelný rozvoj turistického ruchu ve svém místě nevraživě. V hostitelských zemích či oblastech se šíří odpor proti turistice. Cizí návštěvníci jsou často chápáni jako noví, koloniální páni a rušitelé domácího života.

14 LEDVINA, P., 2005.

Odpor proti turistickému ruchu na Havaji

Havaj patří k oblastem nejvíce navštěvovaným masovým turismem. Její obyvatelstvo pracuje jako „usměvavý personál cizineckých hotelů“, které jsou z 80 % v rukou mezinárodních koncernů. Pro tyto vlastníky není problém koupit celá údolí nebo pobřeží a proměnit je v „ráj bílých“, v němž lze přečkat nepříjemné zimní měsíce. Nepřekvapí, že právě v této zemi vznikl odpor proti dalšímu rozvoji turismu. Místní intelektuálové se pokoušejí obnovit původní kulturu, tradiční řemesla a zemědělství. Objevily se dokonce demonstrace proti turistům, teroristické útoky na hotelová zařízení a cestovní kanceláře.

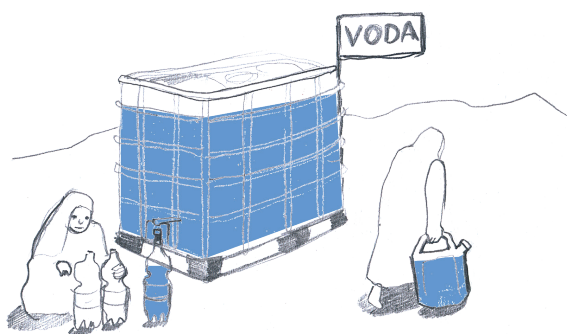
Shrnutí dopadů:

Pozitivní dopady cestovního ruchu

- nová pracovní místa
- zvýšení finančních příjmů obce i obyvatel a ekonomický rozvoj regionu
- zlepšení infrastruktury a veřejných služeb (doprava, parkoviště)
- posílení sebevědomění a ocenění vlastní kultury hostitelů – posílení tradice a oživení folklóru
- rekonstrukce kulturních památek
- mezikulturní výměna a poznání
- zabezpečení stability životního prostředí díky využití přírodního a kulturního potenciálu lokalit

Negativní dopady cestovního ruchu

- náklady na infrastrukturu na úkor životních podmínek obyvatel
- marginalizace místního obyvatelstva
- negativní vnímání návštěvníků místními obyvateli
- ztráta soukromí místních obyvatel, která může vést až ke kulturnímu voyeurismu, kdy se místní obyvatelé stávají živou zoo
- ztráta jedinečnosti specifické lokální kultury, památky
- rozpad sociální sítě v důsledku změn hodnot a zánik jedinečného způsobu života
- ohrožení přírodního bohatství, místních druhů zvířat
- devastace krajiny a její znečištění
- vysoké nároky na vodu a energii s dopadem na místní obyvatele



Udržitelný turismus

Snaha o posílení pozitivních vlivů cestovního ruchu a oslabení negativních vede k hledání „měkčích“ forem turismu. Vytváří se nový směr udržitelného cestovního ruchu, jindy nazývaný odpovědný turismus. Cestovatele vybízí k odpovědným a šetrným formám cestování. Jednoduše řečeno, udržitelný turismus přináší prázdniny, které jsou dobré jak pro místní komunity, přírodní prostředí, tak pro turisty a pro turistické podnikání.

Obecná definice

Trvale udržitelný rozvoj cestovního ruchu lze definovat jako takový, který zabezpečuje zajištění současných potřeb účastníků cestovního ruchu a přitom pomáhá rozvoji území. S přihlédnutím k šetrnému využívání přírodních a kulturních hodnot vede k dlouhodobé prosperitě dané oblasti.

Zdroj: CzechTourism, 2013

Konkrétnější vymezení charakteristiky odpovědného turismu poskytuje Kapská deklarace (Cape Town Declaration, 2002) z konference o odpovědném turismu.¹⁵

Odpovědný turismus

- minimalizuje negativní ekonomické, ekologické a sociální dopady
- vytváří větší ekonomický přínos pro místní obyvatele a zvyšuje blahobyt hostitelských komunit, zlepšuje pracovní podmínky a přístup do průmyslu
- zapojuje místní lidi do rozhodnutí, která ovlivňují jejich životy a životní vyhlídky
- má pozitivní přínos pro zachování přírodního a kulturního dědictví a světové rozmanitosti
- poskytuje mnohem příjemnější zážitky pro turisty díky propojení s místními lidmi a větší porozumění místním kulturním, sociálním a environmentálním otázkám
- poskytuje přístup pro tělesně postižené osoby
- je kulturně citlivý, vychází z respektu mezi turisty a hosty a buduje místní hrdost a sebevědomí

Zdroj: www.responsibletourismpartnership.org

Pro ještě konkrétnější představu o tom, čeho si všimnout, když chceme vyhodnotit míru udržitelnosti a zodpovědnosti nějakého cestovatelského podniku, nabízíme zásady z manuálu o udržitelném turismu. Většina subjektů podnikajících v cestovním ruchu nebude splňovat všechna uvedená kritéria. Tato kritéria mohou být dobrým vodítkem ke zvážení cestovatelských možností, které se každodenně nabízejí a které mají vliv na zdraví nebo blaho lidí a ekosystémů.

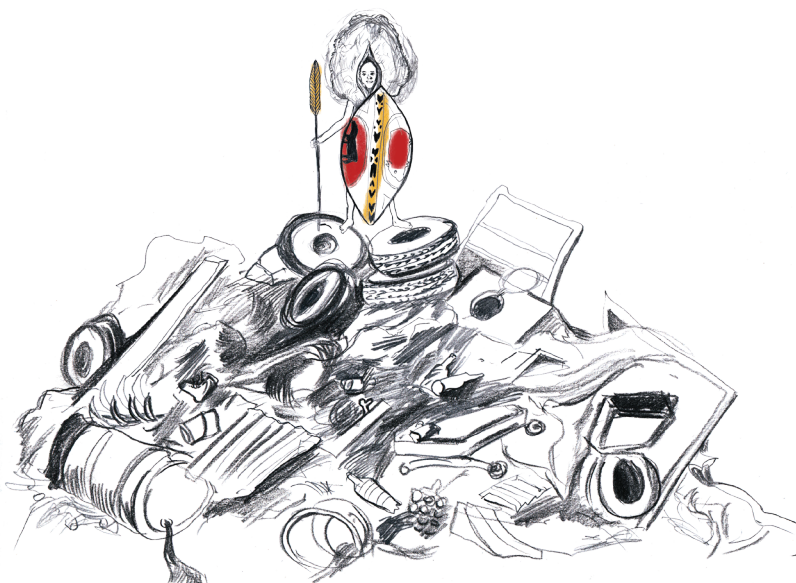
Stejně zásady platí pro cestování do tropických deštných pralesů Střední Ameriky, afrických přírodních rezervací nebo města Český Krumlov.

15 Konference v Kapském Městě byla organizována Responsible Tourism Partnership a Western Cape Tourism jako vedlejší událost Světového summitu o udržitelném rozvoji v Johannesburgu v roce 2002. Konference se zúčastnilo 280 delegátů z 20 zemí. Konference navazovala na práci Jihoafrické republiky na pravidlech odpovědného turismu, která byla na místě testována v praxi.

Odpovědný cestovatel (ekologické perspektivy)

Jakou organizaci nebo podnik podporovat?

- **Je lokálně vlastněn a provozován.**
Lokální vlastnictví a řízení znamená, že peníze, které utratíte, pravděpodobně zůstanou v rámci komunity a půjdou lidem, kteří se skutečně prací zabývají.
- **Podporuje komunitu a je orientován na služby.**
Podnik zná místní komunitu, pečuje o ni a je ochoten udělat něco navíc.
- **Podporuje místní obyvatele a místní kulturu.**
Používá tato organizace některé ze svých zdrojů, aby zlepšila život ostatním v dané oblasti?
- **Vytváří předměty místně zhotovené a výrobky s přidanou hodnotou.**
Ručně vyrobené předměty nebo výrobky z přírodních zdrojů z určité oblasti obvykle poskytují práci při zachování dosavadního stylu života a často využívají méně přírodních zdrojů, než by tomu bylo v případě velkovýroby.
- **Poskytuje přímé vztahy typu host–hostitel.**
Často cestujeme, abychom se dozvěděli něco o lidech z jiné oblasti, ale nevidíme žádný způsob, jak skutečně poznat naše hostitele a jejich životy.
- **Je šetrný k životnímu prostředí nebo je na něj zaměřený.**
Myslí podnik na potřeby životního prostředí nebo ekosystému dané oblasti? Některé plavebně-říční společnosti učí své zákazníky o historii, ekologii a ochraně řeky, kterou splavují, a o využití zisku na ochranu řeky.
- **Kompostuje, recykluje a snižuje znečištění.** Kompostuje cestovní společnost zbytky jídla a třídí všechny lahve, plechovky, nádoby a papírové obaly?
- **Zkouší inovativní a alternativní metody.** Příkladem může být vytvoření metanové elektrárny využívající unikajících plynů z místní skládky, aby vyrobila 25 % elektřiny celého okresu.
- **Nabízí praktické zapojení dobrovolníků.**
Organizace, která podporuje dobrovolníky, aby se zapojili do místních projektů, vytváří mnohem hlubší spojení s lidmi a kulturou v oblasti. Příklad: Den čištění pláže, konaný každý druhý rok na pobřeží Oregonu, pomáhá návštěvníkům a místním poznat jeden druhého, zatímco pomáhají chránit životní prostředí.
- **Podporuje snížení využívání zdrojů (energie, voda, atp.).**
- **Splňuje „zelená“ kritéria nebo ekoturistická pravidla.**
Zavázal se podnik veřejně k plnění standardů udržitelného turismu či ekologických závazků? Například jeden z hotelů v Kostarice se zavázal k navržení svých budov a vnějšího osvětlení tak, aby nerušil ohrožené želvy v hnízdění na přilehlé pláži.



Můžeme se setkat s množstvím typů cestování, které se vymezují vůči masovému turismu. Některé nabízejí individualizované a aktivní formy cestování (např. některé cestovní kanceláře nabízejí tzv. ad-hoc zájezdy šité na míru a dle přání svých klientů). Rozdělují se podle hlavního zaměření konkrétních aktivit, které budou naplňovat pobyt daného cestovatele, kde se budou odehrávat, na co se budou zaměřovat a jakým směrem budou vést. Tyto nové formy obvykle mívají vyjasněný obsah a záměr a vyžadují zájem účastníků. Individualizace a aktivní zapojení je určitým krokem, samo o sobě však ještě nelze považovat za odpovědný turismus. Oblíbené jsou různé expediční cesty malých skupin. V tomto kontextu někteří autoři upozorňují na geografickou expanzivnost turismu. Tyto „objevitelské“ cesty však razí cestu masovému turismu, zvláště pokud cestovatelé své dojmy z cest sepisují a publikují. Turistický ruch se šíří do čistých nových oblastí, které dosud nebyly turismem zasaženy.

Formy udržitelného turismu

Udržitelné cestování jde dál za používání výrobků s ekocertifikací, hlouběji než vnitřní politika hotelů o šetření vody omezením každodenního praní oblečení a ručníků, není to ani ubytování hluboko v lese. Odpovědné cestování má co dělat s každodenním životním stylem, který propaguje kulturní a biologickou rozmanitost, ochranu životního prostředí a domova při cestování.

Zmíníme několik nejznámějších možných odpovědných přístupů, které většinou v jisté míře zohledňují všechny tři typy dopadů – ať už ekonomické, sociálně-kulturní nebo environmentální. Liší se v konkrétních důrazech či náplni činnosti turistů. U jednotlivých přístupů najdete příklady zdrojů a dalších informací v češtině a v angličtině. Bohužel v České republice se odpovědný turismus zatím příliš nerozšířil, nepočítáme-li možnosti agroturismu a ojedinělé projekty, současně však u nás také nejsou příliš zastoupeny masové formy turismu.

Ekoturismus

Společnost pro ekoturistiku definuje ekoturismus jednou větou: „Odpovědné je cestování do přírodních oblastí, které chrání životní prostředí a zlepšuje prosperitu místních lidí.“

Program Organizace spojených národů pro životní prostředí, který v současnosti zastřešuje základní pravidla ekoturistiky, ji definuje jako formu udržitelné turistiky, která aktivně přispívá k ochraně přírodního a kulturního dědictví; v plánování, rozvoji a provozu zahrnuje místní a domorodé komunity, přispívá k jejich prosperitě, návštěvníkovi vysvětluje význam přírodního a kulturního bohatství; je vhodná pro nezávislé cestovatele stejně jako pro organizované zájezdy malých skupin.¹⁶ Z obou definic vyplývá, že v sobě ekoturismus zahrnuje také sociální dimenzi, ocenění místní kultury jako součást turistické zkušenosti.¹⁷

S pojmem se často nakládá velmi volně, jako ekoturismus bývá nabízena dobrodružná turistika ve vysokých horách, horolezectví, rafting, trekking po ledovcích. Samotný pobyt v atraktivních přírodních oblastech ještě nelze nazývat ekoturistikou. V tomto kontextu se hovoří o tzv. nature-based tourism, který je často neudržitelný, neboť základem je atraktivní přírodní prostředí.

16 LEDVINA, P., 2005.

17 GRAINGER, J.; FOUNDA, M., 2002.

Dobrým příkladem zapojení místních do ekoturismu je nepálská Annapurna Conservation Area. Toto území, na kterém se potkávají zájmy ochránců, turistů a domorodých obyvatel, zabírá 2 600 km² a v roce 1986 jej za podpory Světového fondu pro přírodu (WWF) vyhlásila organizace Annapurna Conservation Area Project (ACAP). Nejde však o standardní národní park. Oblast kolem Annapurny si velmi oblíbili trekaři a je nejnavštěvovanějším regionem celého Nepálu. Ve spolupráci s místními komunitami bylo toto území rozděleno na zóny s různým stupněm ochrany a využití. ACAP klade důraz na aktivní formy ekoturistiky, stanovuje finanční příspěvek za vstup a odpovídá za vysokou úroveň informovanosti turistů. Mimo jiné pořádá školení majitelů zdejších skromných hotelů. Učí je šetřit palivem, nakládat s odpady a odpadní vodou. ACAP také provozuje informační centra, kde turisté při vstupu do oblasti obdrží informační materiály. Vzdělává místní farmáře a pastevce v přípravě jídla a ochraně turistů. V neposlední řadě pomáhá chránit les, kácený na palivové dříví, výstavbou malých vodních elektráren.

Agroturismus

Agroturismus dává návštěvníkům příležitost obohatit se o zkušenosti z oblasti zemědělství, budou si moci vyzkoušet práci na polích, pracovat s místními farmáři, rybáři, pěstiteli kávy či vinaři (Responsible Travel Handbook, 2006).

Z jiného pohledu definuje agroturismus příručka Ministerstva zemědělství Agroturistika na ekofarmách, která uvádí, že „*agroturistika je forma podnikání na fungující zemědělské farmě či ranči, zaměřená na zabavení návštěvníků, s cílem přinášet zemědělcům dodatečný příjem.*“ Jde o variantu letního pobytu, který u nás byl rozšířen za první republiky. Turisté jsou ubytováni v domech místních obyvatel, převážně zemědělců, mají možnost sledovat chod hospodářství a přijít do styku s domácími zvířaty.¹⁸ Existuje i ekoagroturistika, která je provozována a organizována na ekofarmách.

Více na <http://agroturistika.nafarmu.cz/>.

Venkovská turistika

Tato forma cestovního ruchu je bezprostředně spjatá s přírodou, venkovskou krajinou a vesnickým osídlením. Její zvláštnost spočívá v decentralizaci ubytovacích zařízení, což umožňuje rozmělnit četnost turistů a tak eliminovat negativní dopady, které s sebou přináší masový turismus (značné soustředění lidí v turistických centrech, devastace krajiny podobou turistické sezóny apod.). V České republice je vlastně nejčastější formou udržitelné turistiky. Svaz venkovské turistiky: www.svazvt.cz.

Komunitní turismus

Komunitní turismus zohledňuje sociální, kulturní a ekonomické dopady cestovního ruchu. Komunitní turismus nabízí cestování do přírodních míst obývaných původními obyvateli. Hlavní myšlenkou je učit se a inspirovat se z tradic jiných kultur skrze kulturní výměnu, finančně pomoci, aniž by se ztrácely jakékoliv tradiční rysy původní kultury. Komunitní turismus spočívá také ve výměně znalostí a moudrostí pro návštěvníky i obyvatele hostitelských komunit. Stejně jako ekoturistika se komunitní turismus rovněž snaží minimalizovat negativní dopady cestovního ruchu prostřednictvím podpory ekologicky šetrných postupů, a to nejen turistů, ale i místních lidí.

Dále se snaží o posílení postavení domorodého obyvatelstva, respektujte místní kulturu. Důležité je, že turismus je kontrolován, organizován místní komunitou, aby zisk z turistických aktivit zůstal přímo v komunitě. Posiluje tak její postavení. Tento typ turistiky je stále populárnější v rozvojových zemích (Responsible Travel Handbook, 2006).

18 LIBROVÁ, 1994, s. 70.

Uvědomělý turismus

Uvědomělý turismus (anglicky „conscientious tourism“) je jednoduše takový turismus, který prostřednictvím vzájemného spojení v určitém místě podporuje hlubší porozumění mezi lidmi i místy. Cestovatel je v jeden den zapojen do nejrůznějších aktivit. Například může vyzkoušet řemeslnictví a hned poté být pozorovatel ptáků. Je to proto, aby si uvědomil svoji ekologickou stopu, následky svých každodenních a jednotlivých činností (Responsible Travel Handbook, 2006).

Fair-trade turismus

Fair trade v cestovním ruchu představuje spravedlivější postupy a jednání pro místní lidi žijící v turistických „destinacích“. Víze spravedlivého obchodu v oblasti cestovního ruchu znamená sdílení přínosů z cestovního ruchu jak mezi cestujícími, tak mezi komunitou a hostitelskou zemí (Responsible Travel Handbook, 2006).

„Reality tourism“

Zde jde znovu o jakési propojení cestovatele s místní komunitou odpovědnou cestou. Zaměřuje se především na mezilidské vazby. Reality tourism je založen na principech zážitkové pedagogiky a zaměřuje se na důležité sociální, ekonomické, politické a ekologické problémy.

Dobrovolnictví

Dobrovolnictví může mít několik různých variant realizace. Dobrovolník může získat stipendium, ale častěji se jedná o prázdninové dobrovolníky, kteří platí (účastnický) poplatek za výjezd. Nejdůležitějším charakteristickým znakem dobrovolnictví je to, že práce dobrovolníka usiluje o zlepšení životních podmínek lidí prostřednictvím nejrůznějších služeb ve všech sférách a oblastech (zdravotnictví, ekologie, státní správa, neziskové organizace, lidská práva, vzdělávací služby,...). Důležitá je příprava dobrovolníka a práce se spasilským syndromem, který mění vztahy dobrovolníka a místních. Umožňuje tak vzájemné učení.

Ať už je nabídka pro turisty označena jakkoliv, míra odpovědnosti podnikání je různá, nezbyvá tedy ani o dovolené nenechat spát svoji kritickou mysl zvažovat a ptát se, čím činnost daného podniku podporuje místní, v čem je tato agentura/hotel/restaurace ekologická a odpovědná.

Několik provokativních otázek k zamyšlení před cestou od Hany Librové z knihy *Pestří a zelení*:

- *Kdo a co mojí dovolenou může utrpět?*
- *Jakou potřebu si svojí cestou naplňuji? Chci zvážit i jiné možnosti?*
- *Nezavírám oči před problémy lidí a přírody v tomto světě?*
- *Musím o své dovolené skutečně opustit domov?*
- *Případně v méně radikální variantě: Jsem si jistý/á, že jsem docenil/a hodnotu blízkého?*



Informace k programu Jonáš cestuje



Egypt, Jižní Sinaj

Sinajský poloostrov je část Egypta omývaná ze severu Středozemním mořem a Rudým mořem na jihu. Je to jediná část Egypta, která geograficky náleží do Asie, zbytek země leží na africkém kontinentu. Dolní část poloostrova Jižní Sinaj je nejméně osídleným egyptským gubernorátem.

Sinajský poloostrov byl od nepaměti důležitou světovou křižovatkou, místem setkávání kultur a náboženství. V 16. století před Kristem vybudovali egyptští faraoni cestu ze Shur přes Sinaj do Beeršeby a Jeruzaléma. Sinaj zásoboval říši tyrkysem, zlatem, mědí. Také Římané a Nabatejci využívali zdejších stezek.

Je to svatý region tří světových náboženství – judaismu, křesťanství a islámu. Je to místo, kde děti Izraele čtyřicet let putovaly po poušti při hledání země zaslíbené, místo, kde Mojžíš dostal deset přikázání, kde se dařilo ranému křesťanství, které je v ortodoxní tradici živé dodnes. Mnoho událostí zmíněných v Bibli se odehrálo v této oblasti.

V posledních třiceti letech sloužil poloprázdný Sinajský poloostrov jako tlumící polštář mezi politickými aspiracemi Egypta, Izraele a Palestinců. Státní bezpečnostní aparát zkolaboval po pádu prezidenta Mubaraka a stávající politické vakuum vyplnili beduíni oživením svých mechanismů řízení a obrany území.

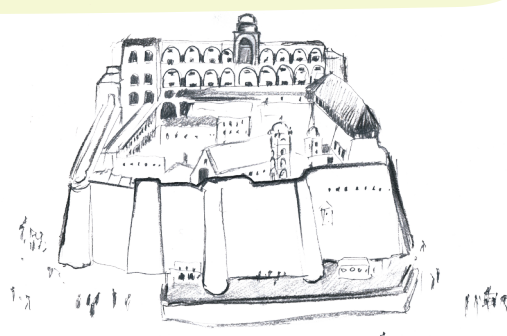
Role ochrany území lze u beduínů považovat za tradiční. Zároveň ukazuje symbiózu kultur na poloostrově. Jedním z nejvýznamnějších kulturních a přírodních památek je klášter Svaté Kateřiny na úpatí Mojžíšovy hory v Jižní Sinaji. Klášter je od 6. století nepřetržitě obýván mnichy. V roce 628 získal výsadní postavení v islámském světě, když prorok Mohamed vydal listinu, kterou zaručoval mnichům svoji ochranu. Před rokem 1400 přišel beduínský kmen Jebliya, aby klášter Svaté Kateřiny chránil. Kmeny sunitských muslimských beduínů Al-Qararsha, El-Herish, které kontrolují údolí Firan, jsou zase zodpovědné za bezpečnost několika ortodoxních klášterů a kostelů v horách. Odjakživa, ještě před vzestupem islámu, fungovali beduíni jako průvodci poutníků: do Mekky, do Svaté Kateřiny, Jeruzaléma, křížili Sinaj přes Darb el Hajj do Saudské Arábie nebo Palestiny.

Ačkoli Sinaj leží na egyptské periferii, je nezaměstnanost nízká a příjem na hlavu a gramotnost jsou nad celostátním průměrem, a to zejména na jihu, který má díky cestovnímu ruchu a těžbě ropy v okolí Abu Rudeis.

Chráněná oblast Svatá Kateřina

Dvě hodiny jízdy od Dahabu se na úpatí Mojžíšovy hory nachází klášter Svaté Kateřiny.

Tato stavba obklopuje bájný hořící keř, skrze který promlouval Bůh k Mojžíšovi. Tento keř je dodnes v klášteře k vidění.



Chráněná oblast Svaté Kateřiny byla v roce 1996 vyhlášena jako památka národního a mezinárodního významu. Oblast bohatá na přírodní, kulturní, historické a náboženské dědictví nabízí různé možnosti alternativních forem cestovního ruchu.

V roce 2002 bylo 640 km² chráněné oblasti vyhlášeno památkou světového dědictví UNESCO.

Blízkost turistických letovisek je příčinou rostoucích počtů návštěvníků. Klášter je jednou z nejnavštěvovanějších turistických lokalit v Jižní Sinaji. V roce 2000 jej navštívilo více než 312 000 návštěvníků. Průměrný denní počet 700 návštěvníků kláštera může vystoupat až na 3 000 v některých obdobích roku. Každý den několik set lidí vystoupá na horu Sinaj, aby viděli východ slunce. Tato vysoká návštěvnost má značný dopad na místo.

Vyprahlý horský ekosystém hostí překvapivou druhovou rozmanitost. Z asi 472 druhů rostlin je 115 léčivých. K dnešnímu dni bylo zaznamenáno 27 druhů savců, z toho 9 druhů netopýrů. Ze 46 druhů plazů se 15 nevyskytuje nikde jinde v Egyptě.¹⁹

Dahab (= „zlato“)

Malé město Dahab na jihovýchodním pobřeží Sinajského poloostrova bylo původně malou rybářskou beduínskou vesnicí přibližně 80 km severovýchodně od Sharm el-Sheikh. Dahab je považován za jednu z nejcennějších z potápěčských destinací Sinaje. Příchod mezinárodních hotelových řetězců a dalších služeb turistům udělal z města oblíbený cíl turistů. Vážným problémem se stalo rostoucí poškození korálových útesů způsobené především potápěči, což vyvolalo potřebu důkladněji regulovat potápěčská centra.

Turismus v Jižní Sinaji

Egypt má 82 milionů obyvatel. Většina z nich žije v údolí Nilu. Sinajský poloostrov je dvakrát větší rozlohou než údolí Nilu a delta Nilu, je však osídlen jen řídce. Většina populace obývá pobřeží a severní nížiny. 400 000 lidí, z nichž většina jsou usedlíci, žije v pobřežní nížině provincie Severní Sinaje. Další 165 000 žije nomádkým způsobem života v horách Jižní Sinaje. Jsou rozděleni do 20 kmenů, které čítají mezi 500 až 25 000 osob. 300 000 beduínů v obou provinciích tvoří 70 % populace.

Mezi hlavní turistické atrakce patří starověké kultury Egypta a slavné monumenty v údolí Nilu. Jižní Sinaj patří světově mezi nejrychleji rostoucí pobřežní rezorty s výstavbou zařízení pro masový turismus. V posledních letech Egypt silně investuje do turistických rezortů podél Rudého moře a na pobřeží Sinaje.²⁰ Pobřežní rezorty tvoří významný pilíř příjmů egyptské ekonomiky a patří mezi nejrychleji rostoucí oblasti na světě.

Velký růst můžeme ukázat na narůstajícím počtu lůžek – v roce 1988 šlo o 1 030 lůžek, v roce 1995 už o 12 000 lůžek a v roce 2010 celkem o 62 000 (Reuters, 2010).

Mnoho z těchto lůžkových kapacit nabízejí mezinárodní hotelové komplexy, které však odvádějí příjmy z regionu. Ani příjmy, které zde zůstávají, nejsou rozdělovány rovnoměrně, rozdíl je pocítován výrazně mezi beduíny a lidmi z údolí Nilu.

19 St. Katherine [online], 2006

20 GRAINGER, J.; FOUNDA, M., 2002.

Vláda podporuje výraznou migraci lidí z údolí Nilu kvůli práci v turismu a státních službách. Díky této migraci roční přírůstek Jižní Sinaje čtyřikrát převyšuje celostátní průměr, to z ní činí nejrychleji rostoucí provincii v Egyptě a poměr mužů převyšuje ženy v poměru dvě ku jedné.²¹



Hvězda na nebeské klenbě – kdo ji může sundat?

A muž volající v liduprázdné poušti – kdo k němu přijde?

Ukázka z beduínské poezie

Lidé Sinajského poloostrova

Kdo jsou beduíni?

Dokonce samotní beduíni o tomto vedou spory. Jako beduíni jsou označováni příslušníci arabsky mluvících nomádských kmenů obývajících převážně pouště v severní Africe, pouště Arabského poloostrova, Egypta, Izraele, Iráku, Sýrie a Jordánska²².

Slovo bedu samo o sobě znamená obyvatel pouště, od něj odvozené slovo beduín je vlastně množné číslo slova bedu. Beduín označuje životní styl, nikoliv etnickou příslušnost.

Mohou tak být označeni i nomádi nearabského původu. Ilustrativní je příklad jednoho ze sinajských kmenů beduínů Jebliya, kteří tradičně sídlí v oblasti Svaté Kateřiny. Přišli z jihovýchodní Evropy v 6. století před Kristem ve službách kláštera Svaté Kateřiny. Z křesťanství konvertovali k islámu a skrze sňatky se propojili s ostatními nomádskými kmeny. Jejich kultura je podobná ostatním skupinám beduínů. Na rozdíl od nich praktikují zemědělství a jsou zkušenými zahradníky. Žili a žijí v symbiotickém vztahu s klášterem a jeho mnichy, kterým někteří stále pomáhají v zahradničení.²³

Sinajští beduíni byli vystaveni dramatickým změnám, které je přinutily adaptovat se na nové způsoby života. Pouze nemnoho beduínů žije jako jejich předkové ve stanech z velbloudí či kozí kůže, pase dobytek, jezdí a loví.

Sociální zřízení

Široce citované je beduínské pořekadlo: „Já proti mému bratrovi, já a moji bratři proti našim bratrancům, poté moji bratřenci a já proti celému světu,“ dokazuje hierarchii a loajalitu založenou na blízkém příbuzenství. Základní společenskou jednotkou je rodina, ze které se dále skládá kmen a nakonec stojí etnické či jazykové skupiny, které jsou navzájem příbuzné. Příslušníci kmene se hlásí k jednomu předkovi po otcovské linii.

21 PELHAM, Nicolas, 2012, p. 8.

22 Bedouin. Encyclopaedia Britannica [online], 2013

23 St. Katherine [online], 2006

Ve skutečnosti je však genealogie přizpůsobována. Kmen jako nejvyšší úroveň organizace je jednotkou vyjednávající s organizacemi a vládou.

V čele rodiny i každé vyšší sociální jednotky je šejk (arabsky „starý muž“), kterému je nápomocna neformální rada starších. Šejk tak není absolutní autoritou. Beduíni mají se svými šejky rovnostářský vztah. V tomto smyslu jsou beduíni rození demokraté.

Spory se řeší v rámci společenství založeného na etice a kolektivní zodpovědnosti. Tradiční systém spravedlnosti je dán pravidly cti. Tyto tradiční systémy mají předislámské kořeny. Postupně jsou nahrazovány přejímáním šarfi vlivem islámu.

Egyptské orgány vnímají kmenovou loajalitu jako hrozbu. Z toho důvodu zabraňují sinajským kmenům volit své mukhtars – představené – a sami je dosazují. Další strategií na rozbití kmenové struktury do malých sociálních jednotek bylo jmenování kmenových náčelníků v každé beduínské vesnici. Napomáhá tomu i rozvoj měst, kam se řade obyvatel venkova stěhuje.

Sinajské beduínské tábory

Nejen pobyt někde, ale skutečné spojení s lidmi, krajinou, místní kulturou a životním prostředím.

V Mahashi najdeme většinu z posledních 10 až 15 čistých beduínských táborů. V důsledku rozvoje turismu na pobřeží a budování hotelů byli beduíni vytlačeni do vnitrozemí.

Tábory v Mahashi vlastní stále sinajští beduíni, takže si zachovávají svou nezávislost a nemusí se stát zaměstnanci velkých cestovních společností. Zaměstnávají své rodinné příslušníky a lidi z oblasti. Stejně tak taxi služba a výlety do pouště jsou organizovány a realizovány beduíny. Zvolí-li turista ubytování v beduínském táboře, podporuje samotnou beduínskou komunitu. Celá rodina najde v táboře práci, chlapci pomáhají otcům, a mohou tak jejich práci v budoucnosti převzít, dívky vytvářejí krásné tradiční předměty. Mohou tak realizovat své představy o turismu a svém životním stylu, aniž by byli nuceni se stát levnou námezdní silou.

Pouštní cesty organizované beduíny nejsou jen prohlídkou zajímavostí, ale skutečným výletem za poznáním. Průvodci mají hluboký vztah k místu i jeho lidem. Ukazují rostliny, byliny a stromy a jejich zdravotní účinky, povídají o historii beduínských kmenů a ukazují, jak jejich život v poušti vypadal předtím a dnes.

Tábory a příbytky „husha“ jsou vyrobeny z místních přírodních materiálů, většinou z palmy a dřeva.

Tábory se snaží omezit produkci odpadu na minimum. Turisté tomu mohou pomoci tím, když omezí nákup sladkostí a balených limonád. Existují beduínské způsoby, jak udržet vodu čerstvou a svěží. Odpad je tříděn (sklo, papír, plast, kov) a recyklován díky projektu „Hemaya“, který podpořila Evropská unie.

Tábor používá solární vařič a do budoucna chtějí jeho provozovatelé investovat do solární energie a odsolování vody pro zalévání rostlin a stromů.

Po většinu času tábor funguje bez elektřiny, ta je (ze solárního zdroje) k dispozici několik hodin večer.

Zdroj: www.responsibletravel.com

Informace k programu Hosté a hostitelé

Orientační příklady hledisek, která hostitelské komunity mohou zaujímat. Některá jsou zastoupena v rozhovorech.

Nabídka škály pohledů na cestovní ruch z pozice hostitele:

- Cestovní ruch tu nechceme, protože nás připravuje o půdu.
- Chceme si příliv turistů sami regulovat, protože si uvědomujeme rizika pro náš způsob života.
- Když už tu cestovní ruch je, chceme z něj mít také prospěch.
- Chceme se s příchozími podělit o naše vědění, ukázat jim naše hodnoty.
- Chceme poznávat jiné lidi, jiné kultury.
- Chceme posílit cestovní ruch, protože přináší rozvoj našeho regionu a pracovní místa
- Cestovní ruch chceme, protože nám přináší výdělek.

TIP:

www.use-it.cz

Mezinárodní projekt USE-IT zprostředkovává kontakt cestovatelů s místními lidmi. Místní dobrovolníci v různých evropských městech vytvářejí mapy svého města tak, je v turistickém průvodci nenajdete.

O mluvčích z videa:



Herman Larry Monkam

se zabývá odpovědným turismem. V Kamerunu vede asociaci organizací CADRA a je aktivní v jedné z jejich členských organizací RECOSAF, která podporuje udržitelný turismus v Kamerunu. V současnosti také pracuje ve Finsku jako kulturní producent u organizace Afaes Ry v Helsinkách, která podporuje umělce afrických kultur.



Noemi Verónica Condori Jarra

žije se svým synem v Peru, v městečku Pisac, kde si nedávno založila restauraci. Vedle toho studuje turismus, pomáhá mamince v obchůdku s tradičními předměty pro turisty. Se svojí maminkou krůček po krůčku naplňují svůj sen vytvořit centrum globálního vzdělávání založené na moudrosti původních obyvatel Peru a incké filozofii a přispět tak k větší rovnováze v životech lidí.



Andrea Uhrová

žije v Brně, ovládá několik rezervačních systémů a 6 jazyků. Vypracovala se od průvodkyně přes prodej zájezdů k jejich tvorbě až po ředitelku Natouru, kde je i 50% vlastníkem. Její zaměstnání je také jejím celoživotním koníčkem a nikdy by obor nezměnila. K tomu vychovává 2 syny (7 a 12 let).

Pragulic – poznej Prahu jinak!

Občanské sdružení Pragulic nabízí prohlídky Prahou, které vedou lidé se zkušeností s životem bez domova. Založila jej trojice spolužáků z Fakulty humanitních studií Univerzity Karlovy, která s projektem v roce 2012 vyhrála soutěž Social Impact Award. Prohlídky jsou určeny široké veřejnosti, jako součást činnosti poskytuje Pragulic i poradenské a vzdělávací služby zapojeným průvodcům. Ti provází klienty nejen po hlavních turistických atrakcích, ale hlavně po místech, která dobře znají a která jsou nějakým způsobem spojena s jejich životem. Zároveň návštěvníkům umožňují na vlastní kůži vidět a zažít, jaký je život bez domova. <http://pragulic.cz/>

Couchsurfing

Jedná se o sociální síť, jejíž členové mohou nabízet nebo vyhledávat bezplatné ubytování v podstatě kdekoli na světě. K tomu využívají webové stránky www.couchsurfing.org. Pokud člen zrovna nemůže nebo nechce nikoho ubytovávat, může nabídnout také například prohlídku města, výlet nebo společné jídlo. Každý člen si vyplní profil, nahraje fotografie, případně popíše, jak vypadá místo k přespaní, které nabízí. Naopak pokud má člen zájem najít někoho, kdo jej ubytuje, vyhledává podle místa plánované cesty. Systém umožňuje vytvořit mezi členy „přátelství“, po setkání nebo ubytování si členové píšou na profil vzájemné reference. Podobným projektem jako Couchsurfing je například také Hospitality Club – <http://www.hospitalityclub.org/>.



Honza Badalec

pracuje jako průvodce u cestovní kanceláře Pragulic. Miluje knihy a zachraňuje je z kontejnerů a poté prodává do pražských antikvariátů. Byl prvním básníkem, který začal psát na Lennonovu zeď, i kreativním ředitelem předních marketingových agentur jako Lukas, Hager, Quo atd. Na ulici v hlavním městě žije od povodní v roce 2002.



Hugo de Arcos Diaz

je z Malagy. Od roku 2013 žije v Brně, kde pracuje pro jednu mezinárodní společnost. Je nadšeným cestovatelem a couchsurferem. Ke couchsurfingu ho přivedla motivace naučit se anglicky. Za první rok, kdy se stal členem, ve svém španělském bytě přivítal přes 300 lidí.



Johnatan Flower

pracoval 8 let jako průvodce pro americkou cestovní kancelář Green Tourist sídlící v San Francisku. Nyní žije v Portlandu ve státě Oregon.

Obdobou pro cestovatele s vlastním stanem a majitele zahrad je projekt *campinmygarden.com*. Skrz tento web si můžete najít místo pro stanování v soukromých zahradách nebo naopak nabídnout svoji zahradu cestovatelům z celého světa.

<http://campinmygarden.com/>

Tyto systémy jsou založeny na vzájemné důvěře, spojuje je myšlenka sdílení a vzájemného propojování lidí z různých částí světa.

Centrum globálního vzdělávání Apu Chupaqyata

Vzdělávací centrum založené na vědění a moudrosti původních obyvatel postupně vytváří Noemi Verónica Condori Jarra se svou rodinou ve vesnici Pincheq nedaleko turistického města Cusco. Aktivity, výlety a další program centra mají zprostředkovat konkrétní aspekty filozofie založené na vztahu se Zemí.

Náplň centra je možné shrnout jako vzdělávání v otázkách odpovědné spotřeby, prožitku vztahu se Zemí a hledání rovnováhy mezi materiálním a duchovním zaměřené na peruánské obyvatele měst a zahraniční turisty. Peruánští i zahraniční návštěvníci zde budou mít možnost hledat rovnováhu mezi materiálním a duchovním, aby poznali, co to znamená pěstovat plodiny, které automaticky jíme, aniž bychom nad nimi přemýšleli.

Za pomoci rodiny už Noemi a její maminka María postavily domek – obchůdek a společenskou místnost a kuchyň. Zprovoznily záchod a sprchu. Dalším krokem bude místo pro ubytování, kde budou moci být ubytováni na pár dní či měsíců jednotlivci či menší skupiny turistů, aby se tak mohli účastnit různých aspektů života komunity a tematicky zaměřených besed.



Použité zdroje

- AHMED, Mohamed Tawfic; HEFNY, Manal: Climate Change and Tourism An Egyptian Perspective, Suez Canal University, Ismailia, Egypt [cit. 2013-08-21].
Dostupné z: <http://www.egyptchm.org/chm/implementation/pdf/tourism/climate-change-tourism.pdf>
- Bedouin. Encyclopaedia Britannica [online]. 2013 [cit. 2013-08-13].
Dostupné z: <http://www.britannica.com/EBchecked/topic/58173/Bedouin>
- ERLICH, Pavel: Alternativní formy cestování a měkký turismus. Brno, 2007. Diplomová práce. Masarykova univerzita
- GEARON, EAMONN: „Arab Invasions: The First Islamic Empire“. In: History Today [online]. Volume 61, 6/2011 [cit. 2013-09-09].
Dostupné z: <http://www.historytoday.com/eamonn-gearon/arab-invasions-first-islamic-empire>
- GRAINGER, John; FOUNDA, Moustafa: Linking biodiversity conservation with community-based “ecotourism” initiatives: early lessons from the St. Katherine Protectorate, South Sinai, Egypt. [online] 2002. [cit. 2013-08-23].
Dostupné z: <http://ngopolis.com/file/view/871/linking-biodiversity-conservation-with-community-based-%E2%80%9Cecotourism%E2%80%9D-initiatives-early-lessons-from-the-st-katherine-protectorate-south-sinai-egypt>
- JOHANISOVÁ, N.: „Lokální ekonomika v praxi.“ In: Sedmá generace [online], 5/2004 [cit. 2014-03-24]
Dostupné z: <http://www.sedmagenerace.cz/text/detail/lokalni-ekonomika-v-praxi>
- KAHINA, Nuunja: Free People: The Imazighen of North Africa [online]. In Intercontinental Cry Magazine. 2013–03–12 [cit. 14. 9. 2013]
Dostupné z: <http://intercontinentalcry.org/free-people-the-imazighen-of-north-africa>
- LEDVINA, P.: Za odpovědným cestováním [online] In: Sedmá generace. 2005/2 [cit. 9. 9. 2013].
Dostupné z: <http://www.sedmagenerace.cz/text/detail/za-odpovednym-cestovanim>
- LIBROVÁ, Hana: Pestří a zelení. Kapitoly o dobrovolné skromnosti. 1. vyd. Brno: Veronica, Hnutí Duha, 1994. ISBN 80-85368-18-8
- АОРК ČR. Ochrana přírody [online]. 2014 [cit. 2014-03-31].
Dostupné z: <http://www.ochranaprirody.cz/>
- Pedagogický konstruktivismus. In: Základní škola Šumperk 8. května 63 [online]. 2013 [cit. 2014-03-28].
Dostupné z: http://www.hluchak.cz/ssp/4_programy_konstruktivismus.html
- PELHAM, Nicolas: Sinai: The Buffer erodes [online]. September 2012 [cit. 2013-08-22].
Dostupné z: <http://www.chathamhouse.org/sites/default/files/public/Research/Middle%20East/pr0912pelham.pdf>
- Poznej Prahu očima lidí bez domova. Poznej Prahu očima lidí bez domova [online]. 2013 [cit. 2014-03-31].
Dostupné z: www.pragulic.cz
- Responsible Travel Handbook [online]. 2006 [cit. 9. 9. 2013].
Dostupné z: http://page.travelearning.com/content/RT_Handbook.pdf
- SABRY, Mohammad: ‘Sinai Tribes reject Morsi’s Call To Surrender Weapons’ [online]. In Al Monitor. 2013-06-23 [cit. 13. 7. 2013].
Dostupné z: <http://www.al-monitor.com/pulse/originals/2013/06/sinai-morsi-weapons.html>

Sinai Bedouin beach camp accommodation, Egypt. In: Responsibletravel.com [online]. 2013 [cit. 2014-03-28].

Dostupné z: <http://www.responsibletravel.com/accommodation/1044/sinai-bedouin-beach-camp-accommodation-egypt>

The Cape Town Declaration. In: The responsible tourism partnership [online]. 2002 [cit. 2014-03-28].

Dostupné z: <http://www.responsibletourismpartnership.org/CapeTown.html>

The Egyptians kept the oil, the pipelines, the tourism, and the land for themselves. Rozhovor s beduínským kmenovým vůdcem. In: El Arish, červenec 2011.

University of Texas Libraries, Perry-Castañeda Library Map Collection: Egypt Maps [online]. 2014-03-24. [cit. 2014-03-28].

Dostupné z: <http://www.lib.utexas.edu/maps/egypt.html>

Volun Tourism. VolunTourism [online]. 2013 [cit. 2014-03-31].

Dostupné z: <http://voluntourism.org/>

St. Katherine. St. Katherine and the Sinai High Mountain Region [online]. 2006 [cit. 2014-03-31].

Dostupné z: <http://www.st-katherine.net/english/village.php>

Další užitečné zdroje:

Česky:

Agroturistika. In: Na farmu, na venkov! [online]. 2013 [cit. 2014-03-31].

Dostupné z: <http://agroturistika.nafarmu.cz/>

Mapy a místní tipy pro mladé cestovatele. In: USE-IT ČESKÁ REPUBLIKA [online]. 2011 [cit. 2014-03-31].

Dostupné z: <http://www.use-it.cz/>

Měkký turismus. In: Naboso [online]. 2010 [cit. 2014-03-31].

Dostupné z: <http://www.naboso.org/mekky-turismus/>

Odpovědné cestování. In: CzechTourism [online]. 2013 [cit. 2014-03-31].

Dostupné z: <http://old.czechtourism.cz/didakticke-podklady/4-odpovedne-cestovani/>

Svaz venkovské turistiky. In: Svaz venkovské turistiky [online]. 2013 [cit. 2014-03-31].

Dostupné z: <http://www.svazvt.cz/>

Anglicky:

Educational Travel Community: Opening Doors to Open Minds. Educational Travel Community [online]. 2014 [cit. 2014-03-31].

Dostupné z: <http://travelearning.com/>

NEW ECONOMIC FOUNDATION: The money trail. Measuring your impact on the local economy using LM3 [online]. 2002. [cit. 2014-03-31]

Dostupné z: http://www.pluggingtheleaks.org/downloads/the_money_trail.pdf

Plugging the Leaks: Local Economic Development as if people and the plane mattered. In: Plugging the Leaks [online]. 2008 [cit. 2014-03-31].

Dostupné z: <http://www.pluggingtheleaks.org/>

Responsible Tourism. In: The International Centre for Responsible Tourism [online]. 2014 [cit. 2014-03-31].

Dostupné z: <http://www.icrtourism.org/responsible-tourism/>

Responsible Travel. Responsible Travel [online]. 2014 [cit. 2014-03-31].

Dostupné z: www.responsibletravel.com

Sustainable Travel International. Sustainable Travel International [online]. 2014 [cit. 2014-03-31].
Dostupné z: <http://sustainabletravel.org/>; www.tourismconcern.org.uk

The Black Sheep Inn. The Black Sheep Inn [online]. 2014 [cit. 2014-03-31].
Dostupné z: <http://www.blacksheepinn.com/>

Ilustrace inspirovány podle:

FLICKR.COM. Happy Life Village [online]. 2013 [cit. 2014-03-21].

Dostupné z: <http://www.flickr.com/photos/eatmorechips/4102915946/sizes/z/in/photostream/>

FLICKR.COM. The Camp [online]. 2013 [cit. 2014-03-21].

Dostupné z: <http://www.flickr.com/photos/yousefo/3517251731/sizes/z/in/photostream/>

Katharinenkloster Sinai BW 2.jpg. In: Wikipedia: the free encyclopedia [online]. San Francisco (CA): Wikimedia Foundation, 2001- [cit. 2014-03-21].

Dostupné z: http://en.wikipedia.org/wiki/File:Katharinenkloster_Sinai_BW_2.jpg

FLICKR.COM. Quad biking, Swakopmund [online]. 2013 [cit. 2014-03-21].

Dostupné z: <http://www.flickr.com/photos/coda/190985178/sizes/z/in/photostream/>

WORLDPRESS.COM WEBLOG. Al Sadu Weaving In Kuwait [online]. 2013 [cit. 2014-03-21].

Dostupné z: <http://alsaduweaving.wordpress.com/>

GREEN PROPHET. Sidreh Weaves Bedouin Tradition Into Their Future [online]. 2013, 16-01-2013 [cit. 2014-03-21].

Dostupné z: <http://www.greenprophet.com/2013/01/sidreh-weaving-workshop/>

Popis metod použitých v publikaci

Brainstorming je činnost, během níž si žáci sepisují vše, co vědí, nebo si myslí, že vědí, o daném tématu. Mohou také klást otázky. Činnost je časově omezena – obvykle na 5 minut. Žáci mohou pracovat jak sami, tak ve dvojicích, popř. skupinkách. Je důležité, aby ani učitel, ani žáci nehodnotili žádný ze vznesených nápadů.

Partnerské organizace

Humanitas (Slovinsko)

Humanitas, společnost pro lidská práva, je nestátní nezisková organizace, jejíž hlavním cílem je nabídnout pomoc znevýhodněným skupinám doma i v zahraničí, prosazovat jejich zájmy a podporovat toleranci. Posláním organizace je zvyšování povědomí o globálních problémech, jakými jsou chudoba, nadměrná spotřeba, podpora sociální inkluze a zodpovědnosti. www.humanitas.si

Südwind (Rakousko)

Agentura Südwind byla založena roku 1997 jako nezisková nevládní organizace zabývající se informačními a PR kampaněmi a vzděláváním v oblasti mezinárodního rozvoje. Spolupracuje s organizacemi a institucemi v oblasti mezinárodního rozvoje, vzdělávání, životního prostředí, kultury a sociálních záležitostí na lokální, regionální, národní i mezinárodní úrovni. Dále spolupracuje s různými občanskými sdruženími a politickými představiteli. Ročně Südwind realizuje přibližně 600 workshopů na školách a 25 seminářů pro učitele. www.suedwind-agentur.at



JONÁŠ CESTUJE

Programy globálního rozvojového vzdělávání pro žáky 2. stupně zš, sš

Autoři textů:

Mgr. Eva Malířová – Úvod k tématu; Jonáš cestuje; Hosté a hostitelé; Rozšiřující informace

Mgr. Kristýna Hrubanová – Úvod k tématu; Jonáš cestuje; Hosté a hostitelé; Rozšiřující informace

Školy, které se podílely na zkoušení programů:

zš Mánesova Otrokovice, Jan Merta

zš a MŠ Nemilany, Mgr. Jiří Vymětal

zš Litomyšl, Zámecká 496, Mgr. Stanislav Švejcar

zš Slatinice, Mgr. Jitka Slavíčková

Recenze: Mgr. Stanislav Švejcar

Autoři aktivit: Mgr. Eva Malířová – aktivity programu Jonáš cestuje; Hosté a hostitelé

Mgr. Kristýna Hrubanová – aktivity programu Jonáš cestuje; Hosté a hostitelé

Mgr. Eva Štefková – aktivity programu Jonáš cestuje

Editoři: Mgr. Petra Dostálová, Mgr. Pavel Žwak

Grafická úprava: MgA. Iva Hrubošová

Ilustrace: Mgr. BcA. Eliška Konečná

Jazyková korektura: Mgr. Ivana Farkašová

Hlas Jonáše: Mikoláš Kašpar

Mikoláš Kašpar žije v Brně a je žákem 5. třídy ZŠ Březová. Baví ho hrát počítačové hry a být se svými kamarády nejlépe na základně, kterou si postavili z kostek.

Editace videí: Ansley Manos Hofmann

Vydal: ARPOK, o. p. s.

U Botanické zahrady 828/4, 779 00 Olomouc

www.arpok.cz

grv@arpok.cz

Jsme nezisková organizace, která přináší do škol globální rozvojové vzdělávání. Pomáháme učitelům, jak učit aktuální témata dneška (např. chudoba, migrace, odpovědná spotřeba), a otevřeně o nich mluvíme se žáky. O těchto tématech informujeme i veřejnost, a tak podporujeme otevřenou a tolerantní společnost a aktivní zapojení lidí do dění kolem sebe.



ČESKÁ REPUBLIKA
POMÁHÁ



Tato publikace vznikla za finanční podpory Evropské unie, z prostředků České rozvojové agentury a Ministerstva zahraničních věcí v rámci Programu zahraniční rozvojové spolupráce ČR. Za obsah příručky zodpovídá její zhotovitel ARPOK, o. p. s., a nereprezentuje oficiální postoje Evropské unie ani dalších donorů.

Publikace vznikla ve spolupráci s organizací NaZemi, o. s., což je nevládní nezisková organizace, která se zaměřuje na propojenost našeho spotřebního chování s problémy v tzv. rozvojových zemích a motivuje jednotlivce, firmy i státy přijmout za tyto problémy odpovědnost. Prosazuje globální rozvojové vzdělávání do škol, zasazuje se o odpovědnost firem v oblasti jejich dodavatelského řetězce a propaguje fair trade jako účinnou podporu chudým pěstitelům a řemeslníkům ze zemí globálního Jihu. www.nazemi.cz.

ISBN 978-80-905361-4-2

1. vydání, Olomouc 2014