

# Strange Situation Test

seminář

PSY103: Vývojová psychologie I.

Petra Daňsová

# Co nás dnes čeká...

- Strange Situation Test (SST)
  - Měření citové vazby dítěte k pečující osobě
- Typy citové vazby
  - jistá citová vazba (secure)
  - nejistá citová vazba (insecure)
- Chování matky a citová vazba dítěte
  - senzitivita matky

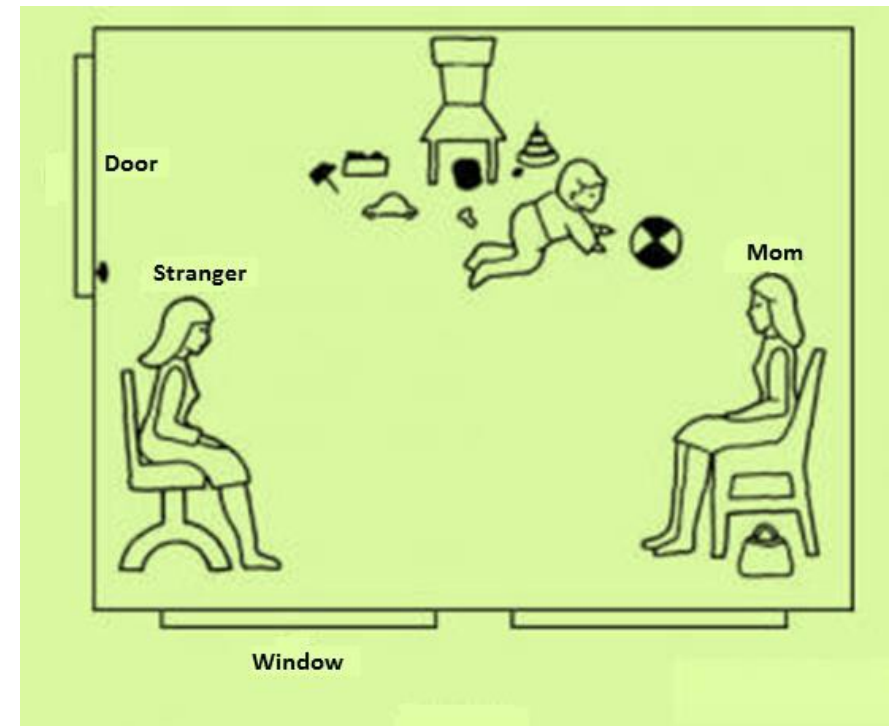
# Strange Situation Test

- Metoda pro měření citové vazby u dětí ve věku od 12 do 18 měsíců
- Ainsworth, M. D. S., Blehar, M. C., Waters, E., & Wall, S. N. (1978). *Patterns of Attachment: A psychological study of the strange situation.*
  - v původní studii bylo 26 dětí
  - do roku 2013 bylo metodou SST vyšetřeno okolo 10 000 dětí a jejich pečovateli



# Strange Situation Test

- Dítě je v neznámé místnosti buď s matkou; s matkou a cizí osobou; samo s cizí osobou; nebo samo
- Situace je pro dítě stresující...
  - ...je samo
  - ...je v cizím prostředí
  - ...je s cizí osobou
  - ...je odděleno od matky



# Strange Situation Test

Ep. #	Person Present	
1	mother, baby & observer	30 seconds
2	Mother & baby	3 minutes
3	Stranger, mother & baby	3 minutes
4	Stranger & baby	3 minutes or less
5	Mother & baby	3 minutes
6	Baby alone	3 minutes or less
7	Stranger & baby	3 minutes or less
8	Mother & baby	3 minutes



# Strange Situation Test

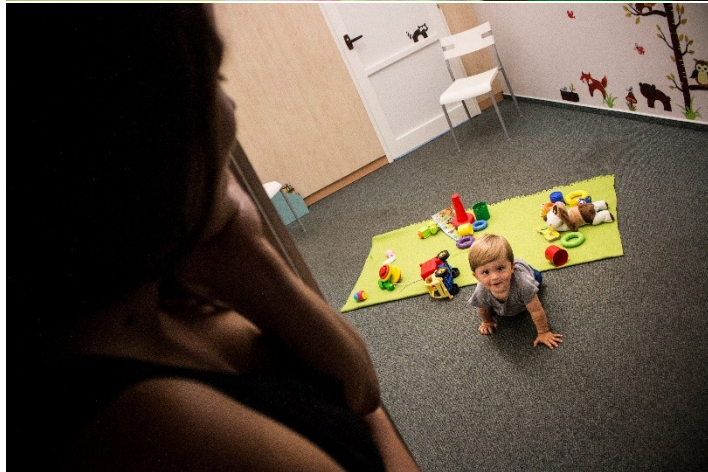
Ep. #	Person Present	
1	mother, baby & observer	30 seconds
2	Mother & baby	3 minutes
3	Stranger, mother & baby	3 minutes
4	Stranger & baby	3 minutes or less
5	Mother & baby	3 minutes
6	Baby alone	3 minutes or less
7	Stranger & baby	3 minutes or less
8	Mother & baby	3 minutes



# Strange Situation Test

- 8 epizod
- 2 epizody separace
- 2 epizody znovushledání
  
- Při separaci je dítě stresované nepřítomností matky
- Při znovushledání se děti s jistou vazbou a děti s nejistou vazbou chovají různě – epizody znovushledání jsou tak klíčové pro kategorizaci citové vazby

# SST na IVDMR FSS MU





# Jistá citová vazba */secure/* - B

- Dítě:
  - Je schopné se vzdálit při hře a exploraci od rodiče
  - Když je vystrašené, hledá rodiče
  - Setkání s rodičem po separaci je doprovázeno kladnými emocemi
  - Dává přednost rodiči před cizincem
- Pečující osoba je pro dítě bezpečnou základnou pro exploraci. Po odchodu matky dítě jeví známky stresu, po jejím návratu ji vítá, neodmítá kontakt, je schopné se utišit a pokračovat v exploraci, tj. je schopné znovu nabýt pocitu jistoty a bezpečí.
- Dítě u pečující osoby očekává útěchu a s důvěrou ji vyhledává.
- Zastoupení tohoto typu v populaci se odhaduje okolo 60 – 75%

# Nejistá citová vazba vyhýbavá */insecure/* - A

- Avoidant, anxious/avoidant
- Dítě:
  - Může se vyhýbat rodičům
  - Nevyhledává utišení u rodiče
  - Vykazuje malý nebo žádný rozdíl v preferenci rodiče před cizincem
- Děti se při odloučení od matky chovají bez zjevných známek neklidu či stresu, vnější projevy jejich emocí jsou inhibovány. S cizí osobou si někdy mohou hrát a chovat se k ní přátelsky. Lze je identifikovat především díky tomu, že u nich chybí radostná reakce na příchod matky po separaci, odmítají či ignorují matku po jejím opětovném příchodu a svou pozornost věnují spíše hračkám.
- Dítě od pečující osoby nečeká útěchu, předpokládá její nedostupnost, tak se jí vyhýbá.
- Zastoupení tohoto typu v populaci amerických dětí se odhaduje okolo 25%

# Nejistá citová vazba ambivalentní */insecure/*

## - C

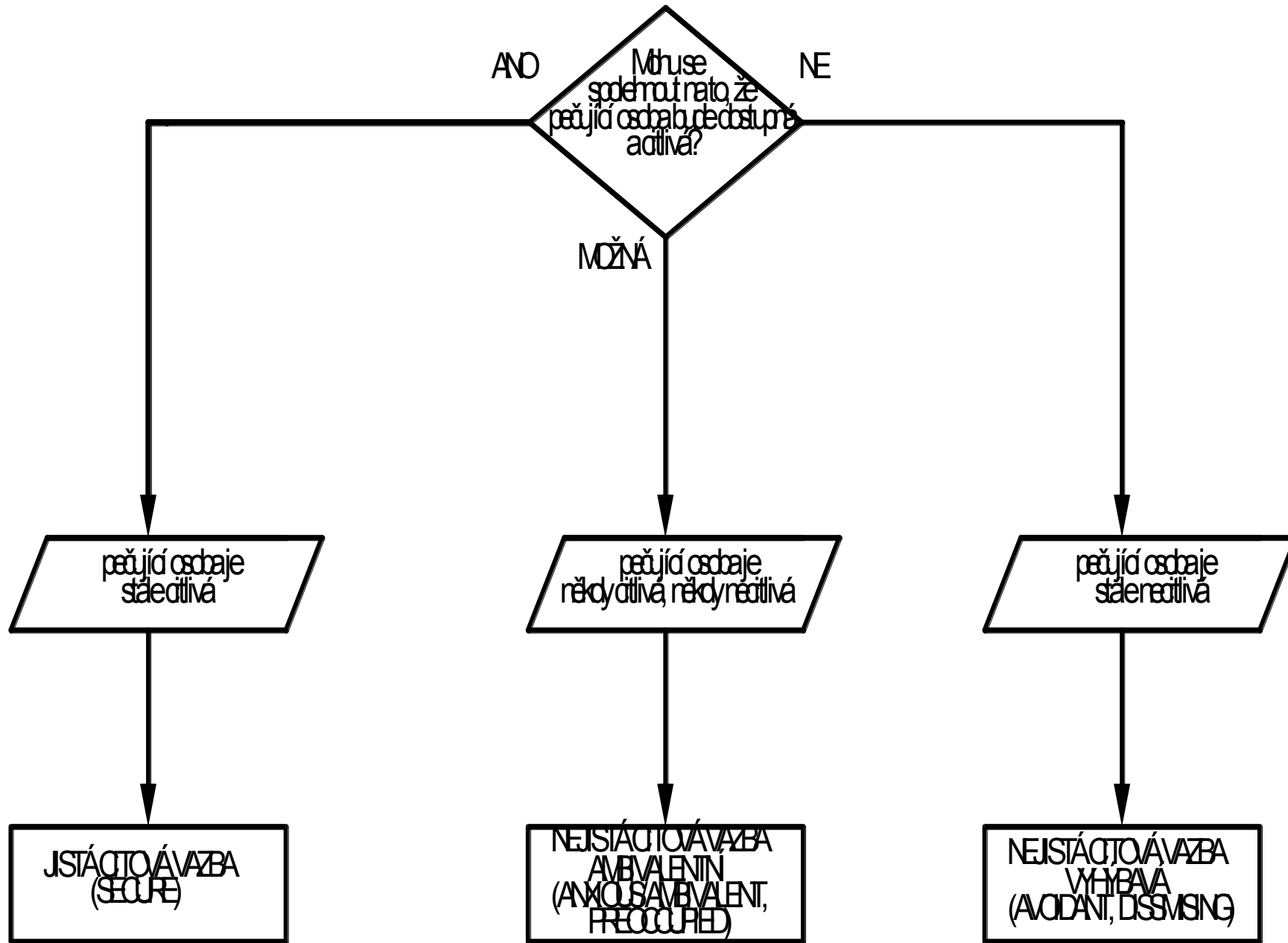
- Resistant, anxious/ambivalent
- Dítě:
  - Je obezřetné, ostražité v kontaktu s cizí osobou
  - Je silně zneklidněno, když jej rodič opustí
  - Nevypadá příliš zklidněno příchodem rodiče
- U dítěte je patrná značná míra ambivalence v chování k pečující osobě – na jedné straně touží po blízkosti matky, na druhé odmítá kontakt s ní. Během separace se objevují výrazné známky stresu, bývá problematické tyto děti utišit.
- Dítě očekává, že matka je občas nedostupná, vyhledává ji, ale s nedůvěrou.
- Zastoupení tohoto typu v populaci amerických dětí se odhaduje okolo 15%

# Dezorganizovaná citová vazba

- Děti:
  - Nemají stabilní způsob, jak zvládat stresové situace
  - Jejich chování při separaci se zdá jako bez cíle, záměru (tedy neorganizované)
  - Objevují se zamrznutí, obavy z pečující osoby, nekonzistence v chování či naopak stereotypní pohyby či gesta
  - Dítě je někdy stresováno samotnou pečující osobou
- Spadají sem např. děti týrané, zneužívané, děti s nějakým postižením apod.

# Chování matky k dítěti

- Zkuste ke každému typu citové vazby vymyslet, jak se asi chová matka takového dítěte



# Jistá citová vazba – předpoklady vzniku

- Potěšení a radost z blízkého kontaktu s dítětem
- Srozumitelné vyjadřování emocí
- Citlivost na sociální podněty od dítěte
- Reagování na signály od dítěte – adekvátně, včas
- Pohotové a adekvátní povzbuzování dítěte do objevování nového –  
explorace
- Schopnost nahlídnout perspektivu dítěte

# Vyhýbavá citová vazba – předpoklady vzniku

2 možné zdroje chování pečujících osob:

1.
  - Trvalé odmítání pokusů dítěte o útěchu či jejich odklánění stranou (zvláště pak o útěchu formou tělesného kontaktu)
  - Nedostatečná vnímavost k projevům dítěte
  - Projevování negativních pocitů směrem k dítěti, včetně verbalizace (o nechtěnosti dítěte, zátěži, kterou dítě představuje, o chybách dítěte apod.)

2.

- velmi „horlivá“ pečující osoba
- nepřiměřená míra stimulace, se kterou si dítě neví rady a nestojí o ni

Adaptivní odpovědí dítěte na takové projevy chování může být naučené vyhýbání se těmto osobám.



# Ambivalentní citová vazba – předpoklady vzniku

- Nestálost péče
- Značně proměnlivá citlivost k potřebám dítěte, oscilující mezi nadšením na jedné straně a lhostejností na straně druhé
- Chování, které rodič projevuje směrem k dítěti přitom není odpovědí na podněty dítěte, ale pramení spíše z aktuálního naladění rodiče.
- S touto proměnlivostí péče se dítě snaží vypořádat zoufalou snahou o získání pozornosti – ať už skrze pláč nebo snahou o tělesný kontakt s rodičem. Je-li jeho snaha o získání pozornosti neúspěšná, je zarmoucené a rozčílené.
- Často také zahlcení dítěte ve smyslu splynutí s matkou (nerespektování dítěte jako samostatné bytosti), přílišná kontrola nad dítětem, snaha dítě vést, která ale pramení z potřeb matky, nikoli z potřeb a aktuální situace dítěte

# Citová vazba a temperament dítěte

Zamyslete se, jak může souviset citová vazba, resp. její typ, s temperamentem dítěte.