

Komunikace na internetu

Vztahy na internetu

PSY174

2017

Lenka Dědková

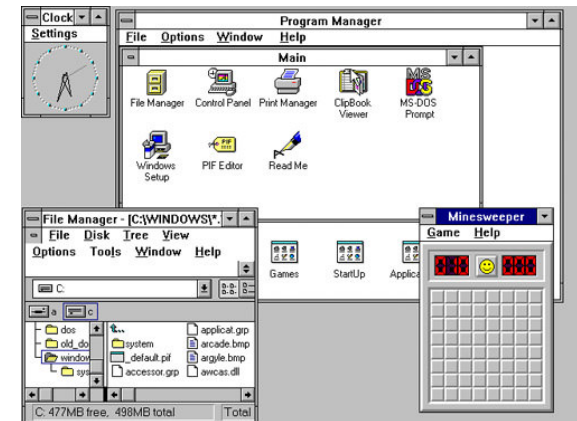
Komunikace a vztahy

- Co je komunikace?
- Co je vztah?

Komunikace na internetu

- HCI – human-computer interaction
- CMC – computer-mediated communication

- Journal of CMC – zal. 1995



Komunikace na internetu

- Specifika online komunikace souvisejí s rysy internetu
 - omezené vnímání
 - prostředí založené na textu
 - fyzická nepřítomnost
- Rysy internetu se v čase mění
- Nové aplikace, nové způsoby interakce, nové normy

Online disinhibice

- Online disinhibition effect “ (Suler: <http://www-usr.rider.edu/~suler/psycyber/disinhibit.html>)
- John Suler (2004) – ale vznik koncem 90.let; teoretický koncept
- Chování se sníženými zábrany
 - Negativní
 - Agresivní chování, urážky, flaming, trolling...
 - Pozitivní
 - Sebe-odhalování, podpora ostatních, rady, sdílení informací...
- Podle Sulera 6 rysů internetu přispívá k disinhibici

Anonymita

- Vliv anonymity na lidské chování dlouhodobě zkoumaný offline (Zimbardo, šoky)
- Různé pojetí anonymity
- Online: **neidentifikovatelnost** – ostatní neznají osobní údaje (pohlaví, věk, vzhled...)
 - I pod reálným jménem lze být v tomto smyslu na internetu neidentifikovatelný
 - **Vnímaná** neidentifikovatelnost, vnímaná nemožnost být dohledatelný a zodpovědný za to, co na internetu dělám
- Nejsilnější faktor disinhibice

Neviditelnost

- Smazává rozdíly na základě vzhledu
- Snižuje vliv stereotypů, které se pojí s pohlavím, věkem, barvou pleti, konstitucí, vadami řeči...
- Často spojená s anonymitou, zkoumaná i v offline kontextu (tmavá místnost)
 - Někdy „vizuální anonymita“
- Úroveň neviditelnosti lze manipulovat pomocí fotek, webkamery, textu
 - Přítomnost takových vodítek snižuje otevřenost, ochotu odpovídat na citlivé otázky

Asynchronicita

- Online (textová) komunikace není plynulá
 - Asynchronní prostředí: emaily, nástěnky
 - Synchronní: IM, Skype – ale i zde je prodleva
- Není nutné čelit okamžité reakci
- Absence okamžité zpětné vazby, která by chování usměrnila
- Možnost rozmyslet si, co chci sám říct (větší sebe prezentace)

Solipsistické introjekce

- *Absent face-to-face cues combined with text communication can alter self-boundaries. People may feel that their mind has merged with the mind of the online companion. Reading another person's message might be experienced as a voice within one's head, as if that person's psychological presence and influence have been assimilated or introjected into one's psyche.*
- Zvnitřněný obraz druhého člověka
 - Částečně odráží, co o něm víme + vlastní projekce
 - Komunikace se často odehrává v hlavě i po skončení reálné (přemýšlíme, co bychom řekli, co by druhý odpověděl)

Disociativní imaginace

- Disociace – oddělení
- Tendence vnímat virtuální svět oddělený od „reálného“
- Podobně jako když se něco odehrává pouze ve fantazii

Minimalizování autorit

- Díky neviditelnosti se snižuje status druhé osoby
 - Protože často není vůbec poznat

- Sulerův pohled je do značné míry závislý na době, kdy disinhibici popisoval
 - Počátky rozšiřování internetu mezi „běžné“ lidi
 - Nezbytnost komunikace s neznámými lidmi
 - Dial-up internet
 - Převažující jasně asynchronní prostředí
- Některé rysy se nedají empiricky ověřit
 - (Jak byste měřili solipsistické introjekce?)
 - Výzkum se nejvíce zabývá anonymitou a neviditelností

Oční kontakt

- I pokud používáme fotky či webkameru, oční kontakt na internetu chybí
- Výzkumy offline: oční kontakt zvyšuje vnímanou intimitu a otevřenost, souvisí s důvěrou, pocitem bezpečí, rozpaky..
 - Ale záleží na kontextu: někdy větší otevřenost při absenci očního kontaktu, zvláště u citlivých otázek a méně osobního settingu (např. výzkumný rozhovor vs. rozhovor mezi partnery)

- Lapidot-Lefler & Barak (2012): zaměření na toxickou (negativní) disinhibici
 - Oční kontakt v kombinaci s jakýmkoliv dalšími experimentálními podmínkami (anonymita, neviditelnost) snižoval flaming
 - Nejvyšší flaming u anonymních, neviditelných, bez očního kontaktu
- Lapidot-Lefler & Barak (2015): zaměření na benigní disinhibici
 - Stejně faktory – neovlivňují míru self-disclosure a prosociálního chování
 - (výjimka v kombinaci anonymity a neviditelnosti → mírně zvyšuje míru sdílených emocí)

- Online sense of unidentifiability (Lapidot-Lefler & Barak, 2012)
 - Na internetu vznikají kombinací faktorů anonymity, neviditelnosti a chybějícího očního kontaktu různé úrovně (ne)identifikovatelnosti
 - Subjektivní pocit vlastní neidentifikovatelnosti
- → pokud chceme snížit toxickou disinhibici, potřebujeme zvýšit pocity identifikovatelnosti

Co „dělá“ online disinhibice?

- Nic!
- Jak disinhibici nechápat: internet nemění lidi, pouze dodává lidskému chování kontext, ve kterém se mohou některé (již existující) tendence oslabit či posílnit

Používání internetu a psychosociální vývoj člověka

- Obavy o to, jak používání ICT ovlivňuje normální (zdravý) psychosociální vývoj
 - Motivace pro velkou část výzkumů, především na počátku šíření ICT, ale i dnes



Erik Erikson – psychosociální vývoj

Celkově: lidé používají ICT v souladu se svým vývojovým stadiem a svými vývojovými potřebami

		Úkol	Cíl
		základní důvěra proti základní nedůvěře	otevřenost zkušenosti, vstřícnost
Rané dětství	1-3 roky	autonomie proti studu a pochybám	důvěra v sebe sama, ve své schopnosti
Věk hry	3-6 let	iniciativa proti vině	základy svědomí
Školní věk	6-12 let	příčinnivost proti inferioritě	svědomitost
Adolescence	12-20 let	identita proti konfuzi rolí	rozvoj identity, psychosociální moratorium
Mladá dospělost	20-25 let	intimita proti izolaci	láska
Dospělost	25-50 let	generativita proti stagnaci	tvořivost
Stáří	50(?) a víc	ego integrita proti zoufalství	akceptace, pozitivní přístup

Vztahy na internetu

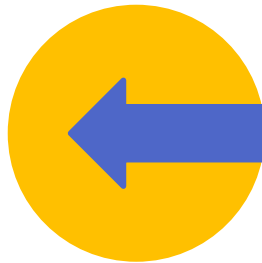
Čistě virtuální vztahy



Čistě „offline“ vztahy

Vztahy na internetu

Čistě virtuální vztahy



začátky internetu
první studie o online
přátelství

Čistě „offline“ vztahy

Vztahy na internetu

Čistě virtuální vztahy



Online vztahy

- Co jsou online vztahy? Jaké podoby mohou mít?
- Virtuální/online vztahy
 - vzniklé a udržované na internetu
 - vztahy vzniklé v RL udržované na internetu
 - vzniklé na internetu s přenosem do RL
- Přátelské
- Partnerské
- Sexuální vztahy
- Business, formální

Komunikace na internetu

- S rozšiřováním PC a internetu debata o dopadech CMC a vztahů utvářených na internetu: 2 zákl. přístupy (viz Parks & Floyd, 1996)
 - *Lost perspective (cues-filtered out)* - negativní náhled - omezující charakteristiky internetu nedovolují utváření kvalitních vztahů
 - Důsledkem jsou povrchní vztahy, způsobující v konečném důsledku nárůst osamělosti, pokles well-beingu
 - CMC je ve srovnání s FtF nedostatečná a neefektivní
 - *social presence theory, social context cues theory, reduced social cues theory, cues filtered out approach, media richness theory*
 - *Liberated perspective* – pozitivní náhled - omezení se dají překonat
 - *social information processing theory – SIP), hyperpersonální efekt komunikace (Walther), model SIDE (social identification/deindividuation theory) (Spears & Lea)*

Social information processing theory (J.B. Walther)

- Lidé mají **přirozenou tendenci utvářet vztahy**, proto se omezení daná internetovým prostředím **naučí překonat** a vztahy v něm budou utvářet
- K překonání omezení potřebují **čas** (vztahy se na internetu vyvíjejí zpočátku pomaleji)
 - Zprostředkování stejné informace je v CMC potřeba cca 4x více času
- Při testování své teorie si Walther všiml, že komunikace na internetu je často dynamičtější, s vyšším sebeodhalováním a vyšší sociální podporou než v RL → SIP podceňuje pozitivní efekty této komunikace
- → koncept hyperpersonální komunikace

Hyperpersonální efekt

- Co ho umožňuje?
- Faktory komunikace
 - **faktory média** – omezená audiovizuální vodítka, textová komunikace
 - **faktory na straně odesílatele zprávy** – kontrola sebe prezentace
 - **faktory na straně příjemce** – zveličování informací
 - omezená možnost zprostředkovat neverbální a kontextové signály → jakákoliv část sociální informace, která „projde“, je příjemcem zveličena
- + **zpětnovazební mechanismy**
- Díky tomu dochází k idealizaci komunikačních partnerů a pozitivnější komunikaci než v RL

Vztahy

- Co je to VZTAH?
- Döring: opakovaný kontakt lidí v průběhu času
- Co je blízký vztah?
- H.H. Kelley: blízké vztahy: ty, jejichž prostřednictvím osoba ovlivňuje jiné osoby často, silně, v různých sférách činnosti a relativně dlouhou dobu

Kvalita (online) vztahů

- Dvě základní hypotézy ve výzkumu:
- Displacement hypothesis
 - Online vztahy zabírají čas a jsou povrchní, proto ve výsledku snižují kvalitu stávajících vztahů
 - Vzpomeňte si na začátek prezentace
- Stimulation hypothesis
 - ICT podporuje komunikaci i mezi stávajícími přáteli – poskytuje další prostor, kde se daný vztah může rozvíjet
 - Výzkum podporuje více tuto hypotézu, avšak platí pro existující vztahy; u online vztahů s neznámými výsledky nekonzistentní

Kvalita online vztahů

Mesch & Talmud (2006)

- 987 adolescentů ($M = 15.5$ let)
- Porovnání online a RL přátelství:
 - s online přáteli se **znají kratší dobu**, sdílejí **méně společných aktivit**, mají **méně diskuzí o různých tématech** a **méně osobní témata**; často s online přáteli sdílejí specifické téma nebo koníčka
 - Celkově respondenti vnímali online přátelství jako méně blízká než FtF

Kvalita online vztahů

Chan & Cheng (2004)

- porovnání kvalit online a RL přátelství **v průběhu času**
 - zpočátku RL přátelství - větší vzájemná závislost, šíře a hloubka komunikace, pochopení a závazek než vztahy internetové
 - po roce minimální rozdíly → podpora Waltherovy hypotézy, že online přátelství jen potřebují více času

Kvalita online vztahů

Anthenunis, Valkenburg, & Peter (2012)

- N = 2,188, M age 22.95, Hyves SNS
- 3 typy vztahů:
 - se začátkem i pokračováním jen online
 - se začátkem online, ale přechodem do RL
 - se začátkem v RL, ale využíváním netu
- Trvání vztahu: s délkou se kvalita vylepšuje, mixed-mode jsou po čase srovnatelné s RL, ale online vztahy jsou i po dvou letech kvalitní méně



Kvalita vztahů

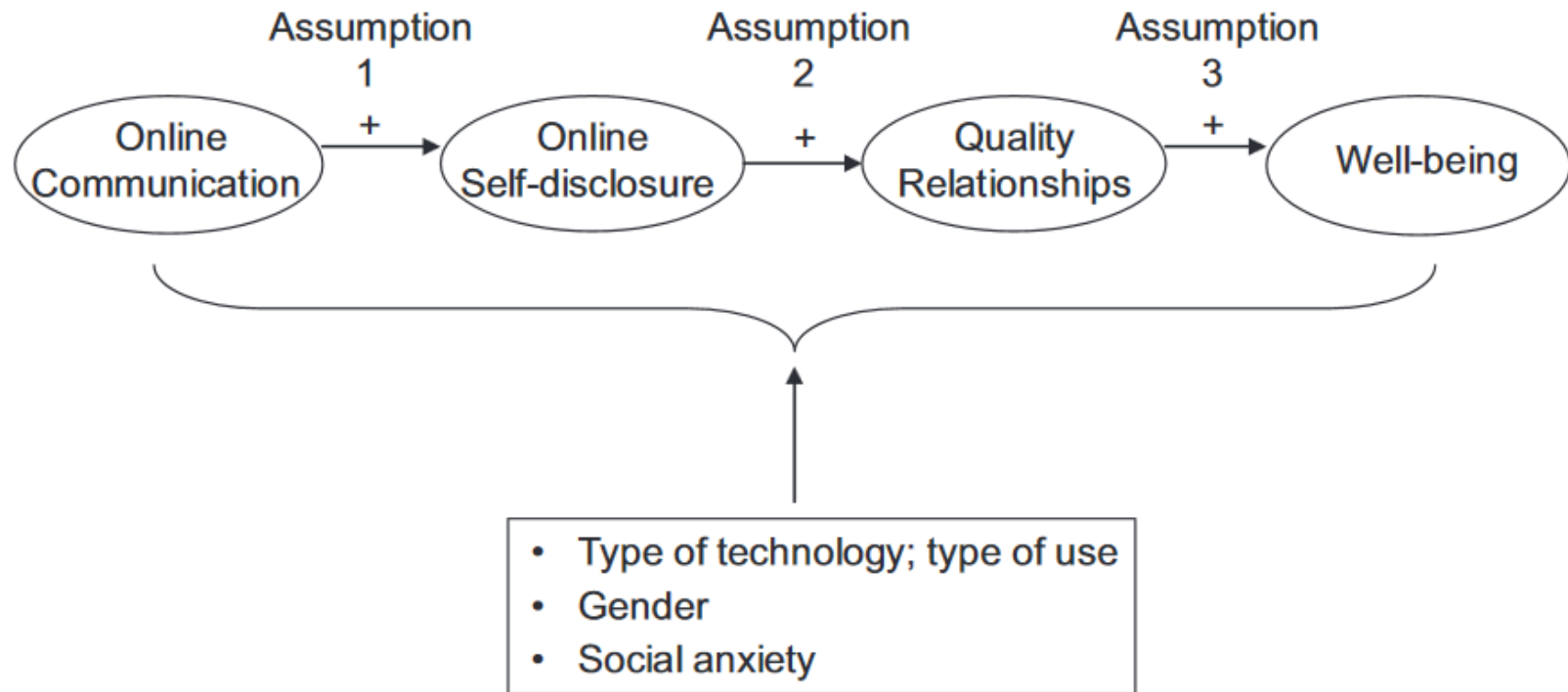
Kvalita vztahů → dopady

Bessière a kol. (2008)

- Longitudinál
- Míra depresivity se při užívání internetu k hledání nových přátel zvyšuje
- Ale! Vztah závisí **na míře sociální opory**:
 - Ti s vyšší SO jsou depresivnější (replacement hypothesis)
 - Těm s malou SO se depresivita nezměnila
 - Ti s velmi nízkou SO byli depresivní méně (stimulation hypothesis)

Dopady interakce závisí na kontextu!

Internet-enhanced self-disclosure hypothesis



Valkenburg & Peter (2009)

Pro komunikaci s lidmi, které znají offline

Utváření online vztahů

- Dvě základní hypotézy ve výzkumu:
 - Rich get richer
 - Více vztahů na internetu budou utvářet ti, kdo mají dostatečné sociální dovednosti
 - Social compensation
 - Více vztahů na internetu budou vytvářet ti, kdo jsou v RL osamělejší, sociálně úzkostní
- Peter, Valkenburg & Schouten (2005)

Rich get richer VS. social compensation

- Obě hypotézy mají své opodstatnění
 - Lidé s dobrými sociálními dovednostmi je využívají k seznamování i na internetu
 - Nesmělí lidé preferují online komunikaci, protože je pro ně snazší než komunikace v RL
- Avšak celkově – stejně jako v RL – na internetu více vztahů utvářejí lidé, kteří nejsou sociálně úzkostní

Začátky vztahů

- Jak začíná vztah v RL?
- Proč konkrétní vztah v RL pokračuje?
 - SVR model, Murstein
- Co na internetu?
 - Obrácený postup než v RL– nejdříve poznáváme názory, postoje, osobnost, až poté fyzický vzhled
 - „Vztah“ může začít před samotným seznámením – jak to?
 - Převrácení soukromého a veřejného

Virtuální atraktivita

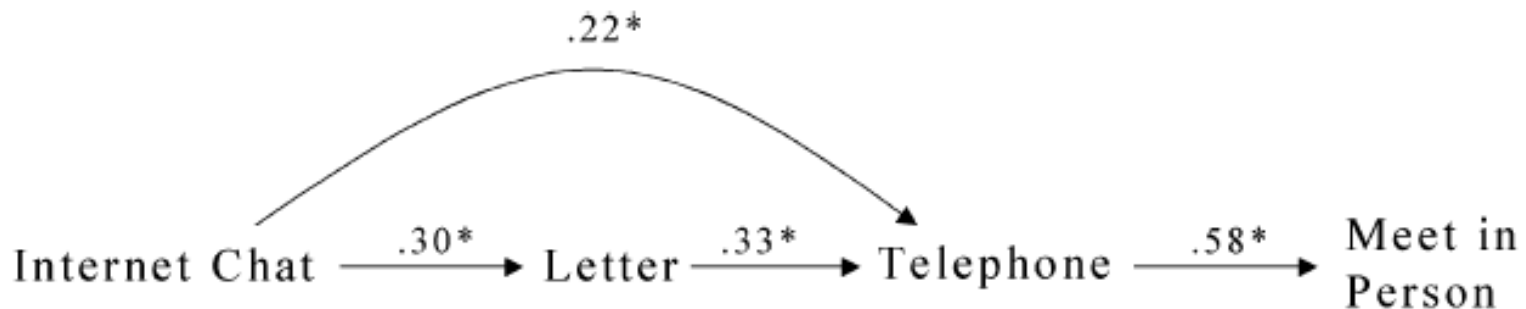
- Levine (2000) – převedení aspektů atraktivity do internetového prostředí
 - fyzický vzhled → styl psaní, schopnost vyjadřování
 - fyzická přítomnost → stejný kyber-prostor
 - frekvence kontaktu
 - reciprocita sebeodhalování
 - sebenaplňující se proroctví
 - vnímaná podobnost
- Výzkumy (Šmahel, Veselá, 2006; Albright, 2001) – humor, význačnost/zajímavost, kreativita, písemný projev, inteligence

Rozvíjení vztahu

- Čím se vztah prohlubuje?
- Liší se to online a offline?
- Vývoj vztahu souvisí s..
 - vývojem důvěry (Whitty); vzájemným sebeodhalováním (Altman & Taylor); s vyrovnaným poměrem nákladů a zisků ve vztahu (Thibaut & Kelley)...
 - Nic z toho není závislé na médiu, ve kterém se vztah odehrává

Na internetu..

- Sebeodhalování na internetu - *Stranger on the train, Passing stranger*
- Řada výzkumů, které potvrzují vyšší míru sebeodhalování na internetu než v realitě – disinhibice?
- Vnější znaky postupujícího vztahu – počet kanálů, postup od veřejného k soukromému (Baker, 1998)
- McKenna, Green, & Gleason, (2002):



Jak často lidé tvoří online vztahy

- Počátky rozšiřování internetu, dospělí:
 - Parks a Floyd (1996) - diskusní fóra:
 - 60,7 % našlo na internetu přítele, z toho 41 % přátelství „blízkých“ a 26 % romantických vztahů
 - Utz (2000) - MUDy (textově založená hra více hráčů):
 - 73,6 % našlo na internetu přítele
 - Parks a Roberts (1998) - MOO (další textová hra):
 - 93,6 %
- Ale dostupnost internetu v době těchto výzkumů stále omezená

Jak často lidé tvoří online vztahy II. (YISS, 2008)



A co ti
dospělí?

- Novější data, děti a dospívající:
- National survey US: 25 % dětí (10-17 let) příležitostné online přátelství, 14 % blízké
 - Většina s vrstevníky (70 %) a lidmi opačného pohlaví (71 %)
 - Dívky utvářejí online přátelství častěji (29 % x 23 %) a častěji je hodnotí jako „blízké“
 - 59 % z chatu, 30 % IM, 5 % hry, 6 % jinak
 - Pouze 2 % mají negativní zkušenost s online přátelstvím
 - Online přátelství častěji navazují starší adolescenti a lidé s konflikty v rodině

Co se stalo s dospělými

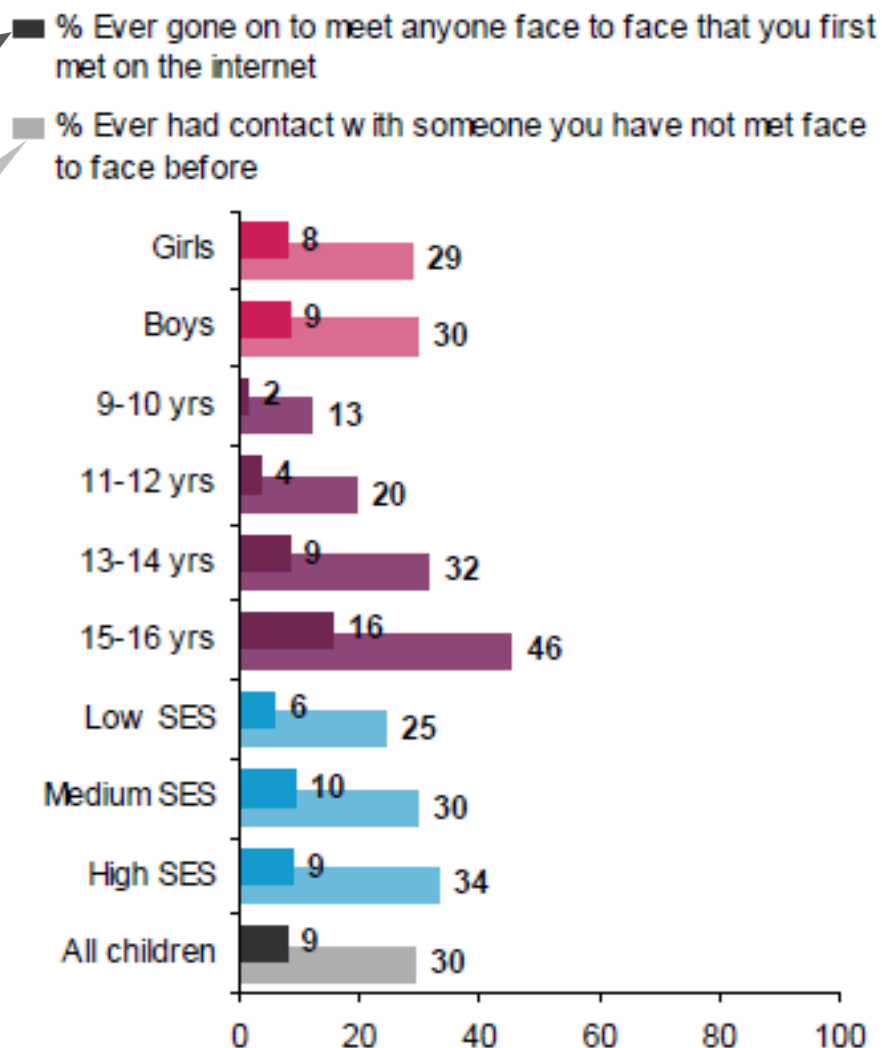
- Rozšiřování internetu → čím dál více známých lidí online & čím dál mladší online
- Rozšiřování nástrojů, kterými se lze připojit a míst, odkud se lze připojit → always on
- Popularita sociálních sítí a prostředí podporujících komunikaci se známými lidmi
- Četnost komunikace s neznámými lidmi klesla
- „Dospělí nikoho nezajímají“

Jak často lidé tvoří online vztahy II.

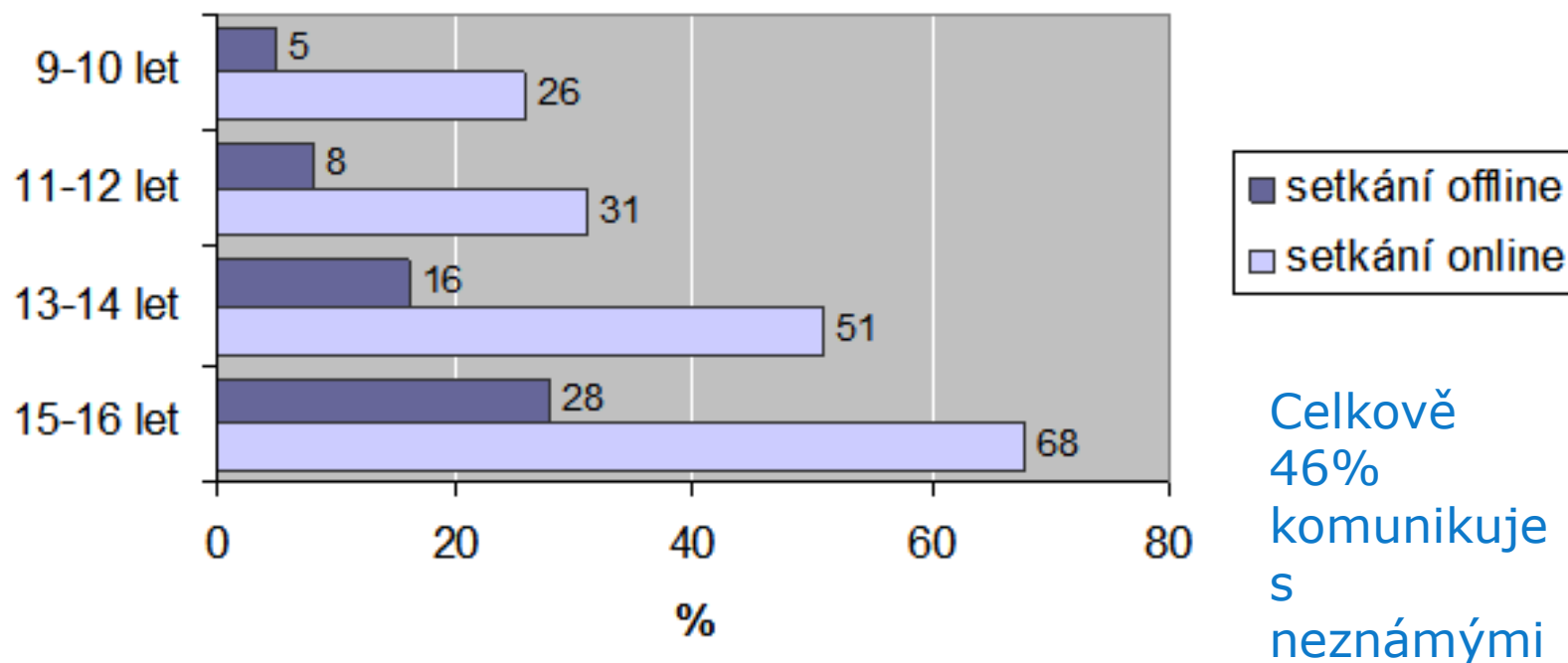
(EUKO II; Livingstone et al., 2011)

Setkání s neznámými z internetu v realitě

Komunikace na internetu s neznámými lidmi



Stejný výzkum, data jen z ČR (EUKO II)



S kým komunikujeme online (Gross, 2004)

- Deníkové záznamy
- Jak se adolescenti baví online?
 - Většina online komunikace adolescentů je soukromá
 - S cizími lidmi se nejvíce potkávají na veřejných místech (diskuzní fóra, chaty)
 - 84 % používání IM (které teenageři používají nejčastěji) je s lidmi z RL, typicky navíc *s blízkými lidmi* (82 % kamarádi nebo nejlepší kamarádi)
- Důvody IM
 - nejčastěji pobavit se s kamarády a zabít nudu
- Nejčastější témata
 - ostatní kamarádi, drby

Kdo komunikuje online s neznámými lidmi

- „vulnerabilní“ jedinci
 - Vyšší četnost problémů s chováním (Barbovschi et al., 2012)
 - Vyšší depresivita (Ybarra et al., 2005)
 - Nižší self-esteem (van den Heuvel et al., 2012)
 - Vyšší četnost konfliktů s rodiči, vyšší delikvence (Wolak et al., 2003)
 - Vyšší stydlivost, úzkostnost, osamělost (Bonetti et al., 2010; Gross, 2004)
- Průřezová data!

Korelace není kauzalita

Elisheva Gross (2009)

- Cíl – zjistit bezprostřední dopad online komunikace s neznámým člověkem (zjistit kauzalitu)
- Experiment
- Základní lidská potřeba – náležit (belonging)
- Ohrožení této potřeby – exkluze (vyčlenění), odmítnutí → „poplach“ ve formě sníženého sebevědomí → potřeba navrátit rovnováhu

Postup

Účastníci – dva nezávislé výběry mladších a starších adolescentů

- Mladší: $N = 50$, 27 (54 %) dívky, 11-15 let ($M=12.5$, $SD=1.2$)
- Starší: $N = 60$, 32 (53 %) dívky, 18-23 let ($M=18.4$, $SD=0.9$)

Alespoň 3 dny před experimentem vyplnili účastníci dotazník s demografickými otázkami, používání internetu, psychologické přizpůsobení (osamělost, self-esteem, sociální úzkostnost)

Postup II.

- Před experimer

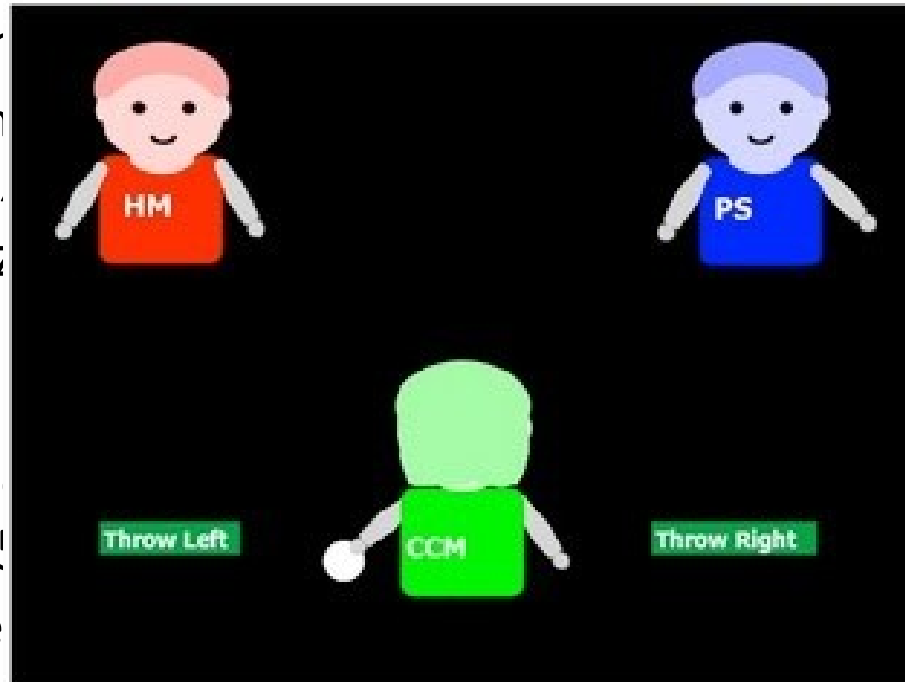
- Měření: aktuáln
now“, škála od „

- Náhodné rozřaz

- a) inkluzi
- b) exkluzi

- Poté znovu seb
ze seznamu (1-!

- **vztahová** (“acce
- **kompetence** (“smart, confident ; .69)
- **dysforie** (“down,” “upset,” “depressed,” “stupid”; .92)
- **zahanbení** (“ashamed,” “betrayed,” “embarrassed”; .81)
- **zlost** (“frustrated,” “irritated,” “hostile,” “angry,” “mad”; .91)
- **úzkost** (“nervous,” “stressed,” “tense,” “relaxed” [RC]; .70)

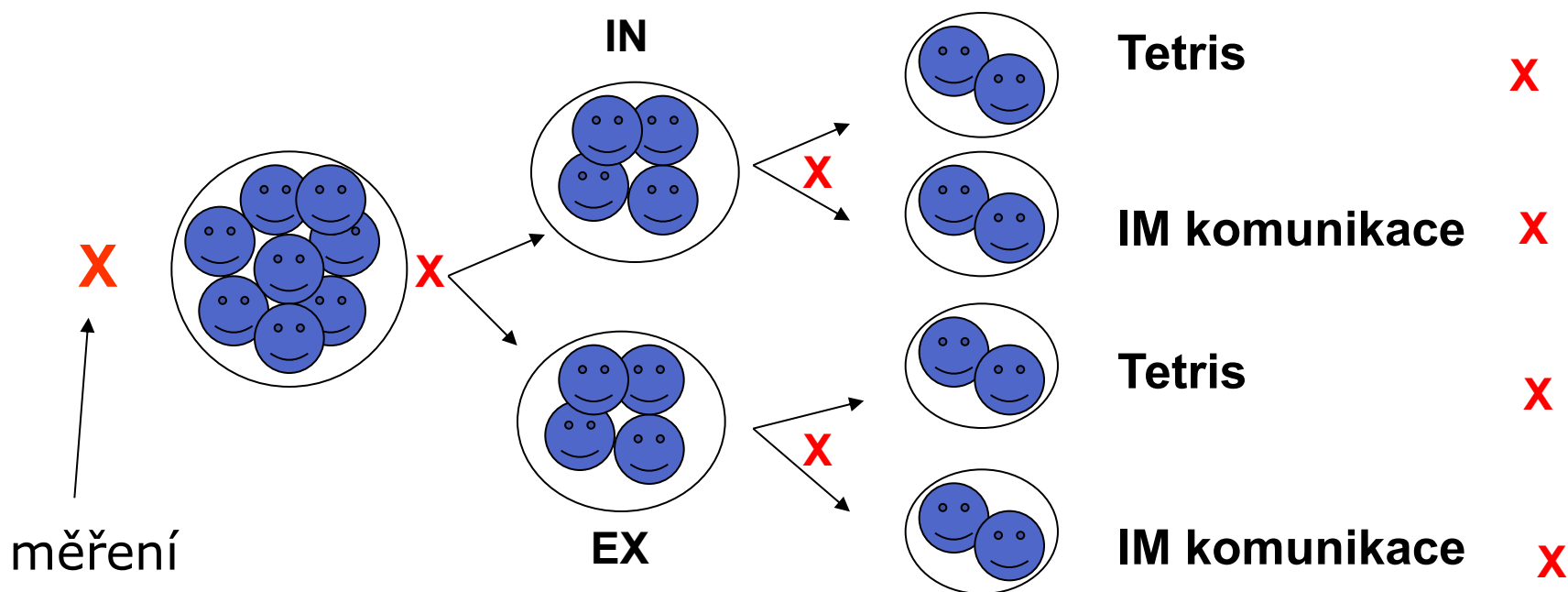


yourself right

γ

u z 21 emocí

- Poté náhodné přiřazení k 12min aktivitě na počítači
 - Tetris (samostatná hra)
 - IM komunikace s neznámým vrstevníkem opačného pohlaví (s kým měli mluvit o čemkoliv s výjimkou experimentu a zachovat anonymitu)
- Nakonec znovu měření sebevědomí a emocí



Výsledky

- Porovnání po hraní cyberball
- Skupina EXKLUZE
 - nižší vztahová škála, sebevědomí
 - vyšší dysforie, zahanbení, vztek
 - (úzkost a kompetence ns.)
 - Žádné rozdíly podle věku a pohlaví

Výsledky II.

- Porovnání po další aktivitě
- EX účastníci s IM komunikací:
 - vyšší zlepšení ve vztahové škále a sebevědomí než ti, co hráli Tetris
- Vliv věku na daný vztah je ns., i když věk obecně souvisel s výší self-esteemu a starší adolescenti vykazují vyšší zlepšení než mladší
- Vliv na negativní afekty (dysforie, zahanbení, vztek) – ne tak jasné
 - interakce věku - starší adolescenti EX s IM komunikací udávali větší zlepšení negativních afektů než s Tetris, ale mladší žádný rozdíl

Diskuze

- Krátkodobá online komunikace může zvýšit aktuální sebevědomí a snížit negativní pocity poté, co došlo k jejich ohrožení
- Zároveň a v analýze kontrolovali osamělost, sociální úzkostnost a sebevědomí - pozitivní dopady online komunikace u všech
- Snížení negativních afektů ovšem u všech ne
 - možné důvody – jen krátká IM komunikace (12 min), u starších ale 2x rychlejší (více „výměn“ textu) – u mladších tak mohla stačit jen na posílení základního pocitu „belonging“

Ale – nevíme, jak by v podobném srovnání dopadla komunikace FtF (nechápejme výsledky jako absolutní výhru CMC)

Internet a partnerské vztahy

- Co udělal internet (a specificky sociální sítě) s partnerskými vztahy?
- Utz & Beukeboom (2011): tři prvky SNS, které mají schopnost ovlivnit vztahy:
 - Zvyšují množství informací o partnerovi (minulost, každodenní aktivity, interakce s dalšími lidmi)
 - Poskytují sociálně akceptovatelný způsob monitorování partnera (na rozdíl od např. prohledávání telefonu)
 - Informace jsou „veřejné“ – aktivity partnerů (i jednotlivé) vidí i další publikum (např. fotka partnera, jak objímá někoho jiného)

Iniciace, počátky vztahu

- Fox & Warber (2013), emerging adults
 - Před SNS: meet, call, date
 - SNS:
 - (1) setkání F2F
 - (2) vyhledání FB profilu dotyčné(ho) a požádání o přátelství
 - (3) požádání o telefonní číslo, textování a snaha pozvat dotyčnou/ého na skupinové akce
 - (4) postování na zeď dotyčné/ho a zprávy prostřednictvím FB
 - (5) telefonát
 - (6) pozvání na rande
- Vyhledávání informací, nejen o potenciálním partnerovi, ale i o jeho sociálním okruhu
 - Fotky – obzvláště „ceněné“ jsou fotografie pocházející od přátel dotyčného (jsou vnímány jako „pravdivější“)
 - FB je vnímán jako méně ohrožující prostředí pro iniciaci kontaktu než F2F
- Flirtování, interakce mezi (potenciálními) partnery

Během vztahu

- „Facebook official“ – nový práh ve vývoji vztahu (?), může měnit vztahovou dynamiku, oznámení a potvrzení vztahu navenek
 - Spojováno s vyšší spokojeností se vztahem – ale i možnost konfliktu kvůli rozdílným percepčním toho, co „FB official“ znamená
 - U žen: FBO vnímáno jako známka exkluzivního vztahu a významný milník ve vztahu, závazek dlouhodobosti; žádný rozdíl pro motivy, proč být FBO (Fox & Warner, 2013)
 - U adolescentů – ne tak populární volba (vztah jako víc soukromá věc, obavy o to, aby jejich přátelé nežárlili, obavy o neschvalování vztahu; Van Ouytsel et al., 2016)

Během vztahu

- Možnost komunikace, udržování vztahu – v soukromí i vůči publiku
 - Např. sdílení společných fotografií, vzájemné veřejné vzkazy, párová fotka jako profilovka nebo cover – zvyšuje spokojenost
 - Souvisí s attachmentem – vyhýbaví méně často zveřejňují svůj vztah, úzkostní naopak inklinují k veřejným projevům častěji
 - Sexting – dívky považují za soukromou aktivitu, chlapci získané fotky ukazují mezi sebou (adolescenti; Lucero et al., 2014)

Během vztahu

- Monitorování, dohled, kontrola
 - Interpersonal electronic surveillance, horizontal surveillance, peer-to-peer monitoring, social surveillance, social searching
 - Mladší dospělí častěji než starší (souvislost s délkou vztahu?), gender ns. (Tokunaga, 2011)
 - Možnost číst konverzace partnera s jinými lidmi, vidět fotografie s jinými, vidět každodenní aktivity může být ohrožující – žárlivost
 - Více žárlí ti s trait jealousy, nižším sebehodnocením, vyšší frekvencí návštěv FB, vyšší potřebou popularity, gender ns. (Utz & Beukeboom, 2011)
 - Dospívající dívky zmiňují, že kontrola partnera přes internet je běžná součást vztahu, některé si zakládají falešné profily, prostřednictvím nichž monitorují partnery (Lucero et al., 2014 – kvali)
 - Praxe sdílení hesel jako vyjádření vzájemné důvěry (adolescenti; Lucero et al., 2014; Van Ouytsel et al., 2016)

Během konfliktů/rozchodu

- (Bývalý) partner může zneužít FB k šíření (Lyndon et al., 2011)
 - Skryté provokace – zveřejňování skrytých narážek či odkazů na partnera, více pasivní forma (nejčastější – 67%, 18-32 let)
 - Veřejné obtěžování – zveřejňování ubližujících obsahů o bývalém (ztrapňující fotky, komentáře..) (18%)
 - Ventilování emocí – negativní komentáře o ex-partnerovi psané jinému FB příteli (18%)
- FB umožňuje udržovat přehled o bývalém partnerovi, což může vést ke zpomalení vyrovnávání se s rozchodem
- Vymazání ex-partnera z přátel, společných fotek

Velké téma online

...je kom
a vztahy s
lid



You should see who your daughter met online last night.

GET WITH THE PROGRAM.
HILLSBOROUGH COUNTY PUBLIC
LIBRARY COOPERATIVE



- Friends
- Footy Fans
- Gamers
- Paedophiles

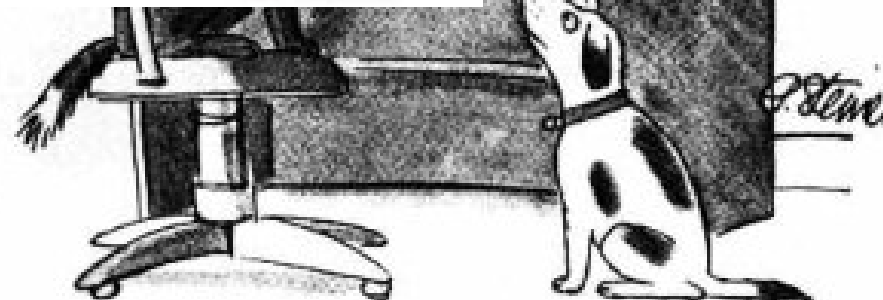
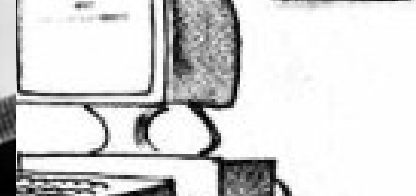


Just some of the people he can meet on the Internet.

NetAlert can show you how to make the Internet safer for your child. Call 1800 880 176 for help and advice, visit netalert.net.au for online educational resources, or email enquiries@netalert.net.au



Australian Government
NetAlert Limited



"On the Internet, nobody knows you're a dog."



Meet Susan...
a 42 year old man posing
as a 15 year old girl online.

**"Susan" and your 13 year
old just made plans to
meet at the park.**

Literatura

- Anderson, T.L. & Emmers-Sommer, T.M. (2006). Predictors of Relationship Satisfaction in Online Romantic Relationships. *Communication Studies*, 57 (2), 153-172
- Anthenunis, M. L., Valkenburg, P. M., & Peter, J. (2012). The quality of online, offline, and mixed-mode friendships among users of a social networking site. *Cyberpsychology: Journal of Psychosocial Research on Cyberspace*, 6(3), article 6.
- Fox, J., & Warber, K. M. (2013). Romantic relationship development in the age of Facebook: An exploratory study of emerging adults' perceptions, motives, and behaviors. *Cyberpsychology, Behavior, and Social Networking*, 16(1), 3-7.
- Gibbs, J.L., Ellison, N.B. & Heino, R.D. (2006). Self-Presentation in Online Personals: The Role of Anticipated Future Interaction, Self-Disclosure, and Perceived Success in Internet Dating. *Communication Research*, 33 (2), 152-177
- Gross, E. F. (2009). Logging on, bouncing back: An experimental investigation of online communication following social exclusion. *Developmental Psychology*, 45, 1787–1793.
- Levine, D. (2000). Virtual Attraction: What Rocks Your Boat. *CyberPsychology & Behavior*, 3 (4), 565-573.
- Lyndon, A., Bonds-Raacke, J., & Cratty, A. D. (2011). College students' Facebook stalking of ex-partners. *Cyberpsychology, Behavior, and Social Networking*, 14(12), 711-716.
- Lucero, J. L., Weisz, A. N., Smith-Darden, J., & Lucero, S. M. (2014). Exploring gender differences: Socially interactive technology use/abuse among dating teens. *Affilia*, 29(4), 478-491.
- McKenna, K. Y. A., Green, A. S., & Gleason, M. E. J. (2002). Relationship formation on the Internet: What's the big attraction? *Journal of Social Issues*, 58, 9–31.
- Parks, M.R. & Floyd, K. (1996). Making Friends in Cyberspace. *Journal of Communication*, 46 (1).
- Sritharan, R., Heilpern, K., Wilbur, Ch.J., & Gawronski, B. (2010). I think I like you: Spontaneous and deliberate evaluations of potential romantic partners in an online dating context. *European Journal of Social Psychology*, 40, 1062-1077.
- Utz, S., & Beukeboom, C. J. (2011). The role of social network sites in romantic relationships: Effects on jealousy and relationship happiness. *Journal of Computer-Mediated Communication*, 16(4), 511-527.
- Valkenburg, P. M., & Peter, J. (2007). Who visits online dating sites? Exploring some characteristics of online daters. *CyberPsychology and Behavior*, 10, 849-852
- Van Ouytsel, J., Van Gool, E., Walrave, M., Ponnet, K., & Peeters, E. (2016). Exploring the role of social networking sites within adolescent romantic relationships and dating experiences. *Computers in Human Behavior*, 55, 76-86.
- Wang, Ch-Ch & Chang, Y-T (2010). Cyber Relationship Motives: Scale Development and Validation. *Social Behavior and Personality*. Vol. 39, No.3, 289-300.
- Whitty, M.T. & Carr, A.N. (2006). *Cyberspace Romance: The Psychology of Online Relationships*. New York: Palgrave Macmillan.
- Whitty, M.T. (2008). Liberating or debilitating? An examination of romantic relationships, sexual relationships and friendships on the Net. *Computer in Human Behavior*, 24, 1837-1850.