

# „Nové“ rodiny

Martin Kreidl

9.3.2017

SOC606-Sociologie rodiny

# Nové rodiny

- Kohabitace bez dětí
- Kohabitace s dětmi
- Sólo rodiče
- Jednotlivci
- *Blended families*

# Struktura českých domácností (ČSÚ, 2011)

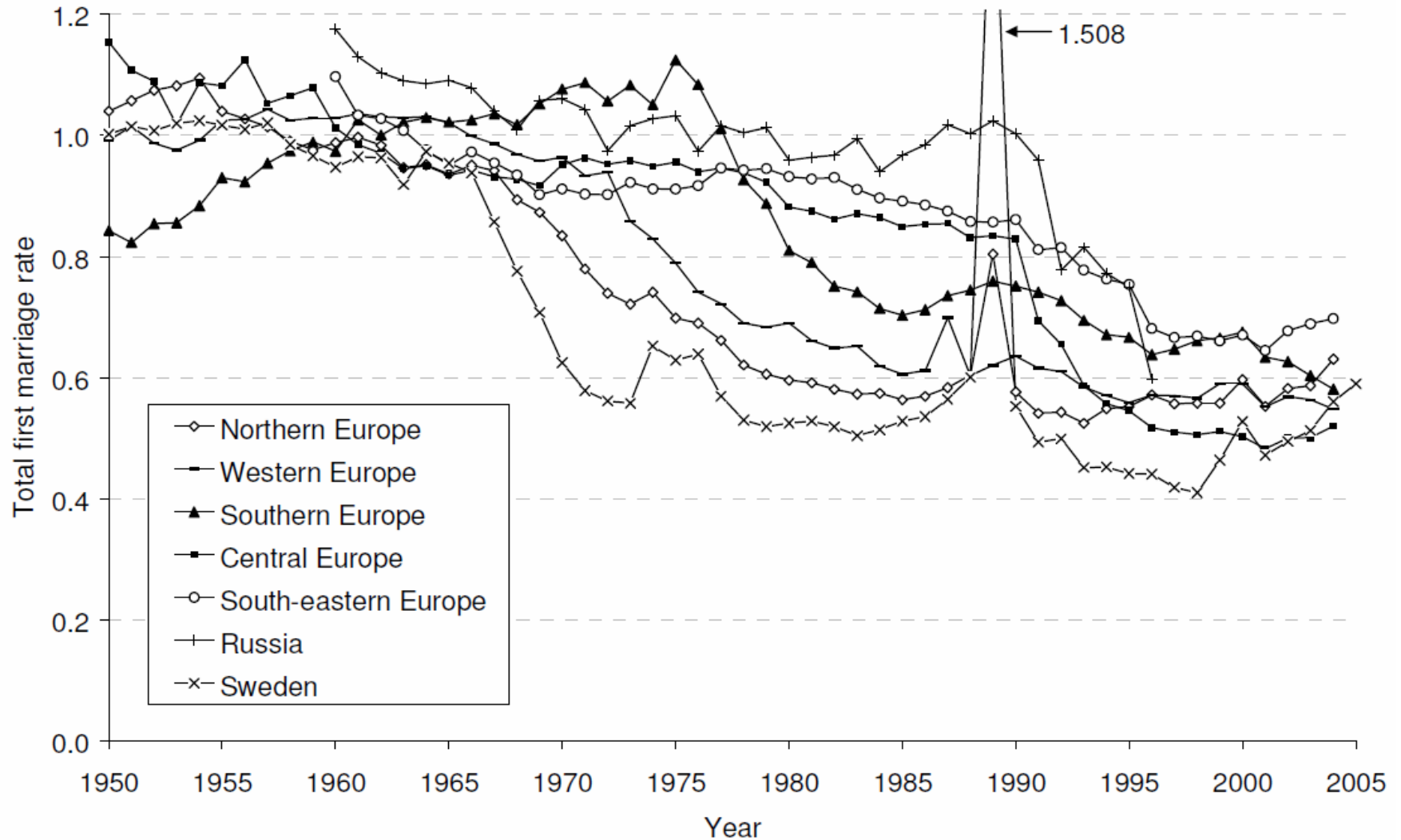
- Celkem 4 375 000 domácností
- „Úplné rodiny“ 49 % všech domácností (pokles); z toho
  - 89 % manželství
  - 11 % „faktická“ manželství
  - 0,2 % partnerství osob stejného pohlaví
- Jednotlivci – 33 % (rychlý růst)
  - z toho: 47 % důchodci (ženy > muži; v mladších věk. skupinách převažují muži)
- Neúplné rodiny – 14 %
  - Z toho 81 % matky s dětmi (22 % závislých dětí žije v neúplných rodinách)
- Ne-rodinné domácnosti – 4 %

**Table 1: Home-leaving patterns among cohorts born around 1960; selected countries of Europe**

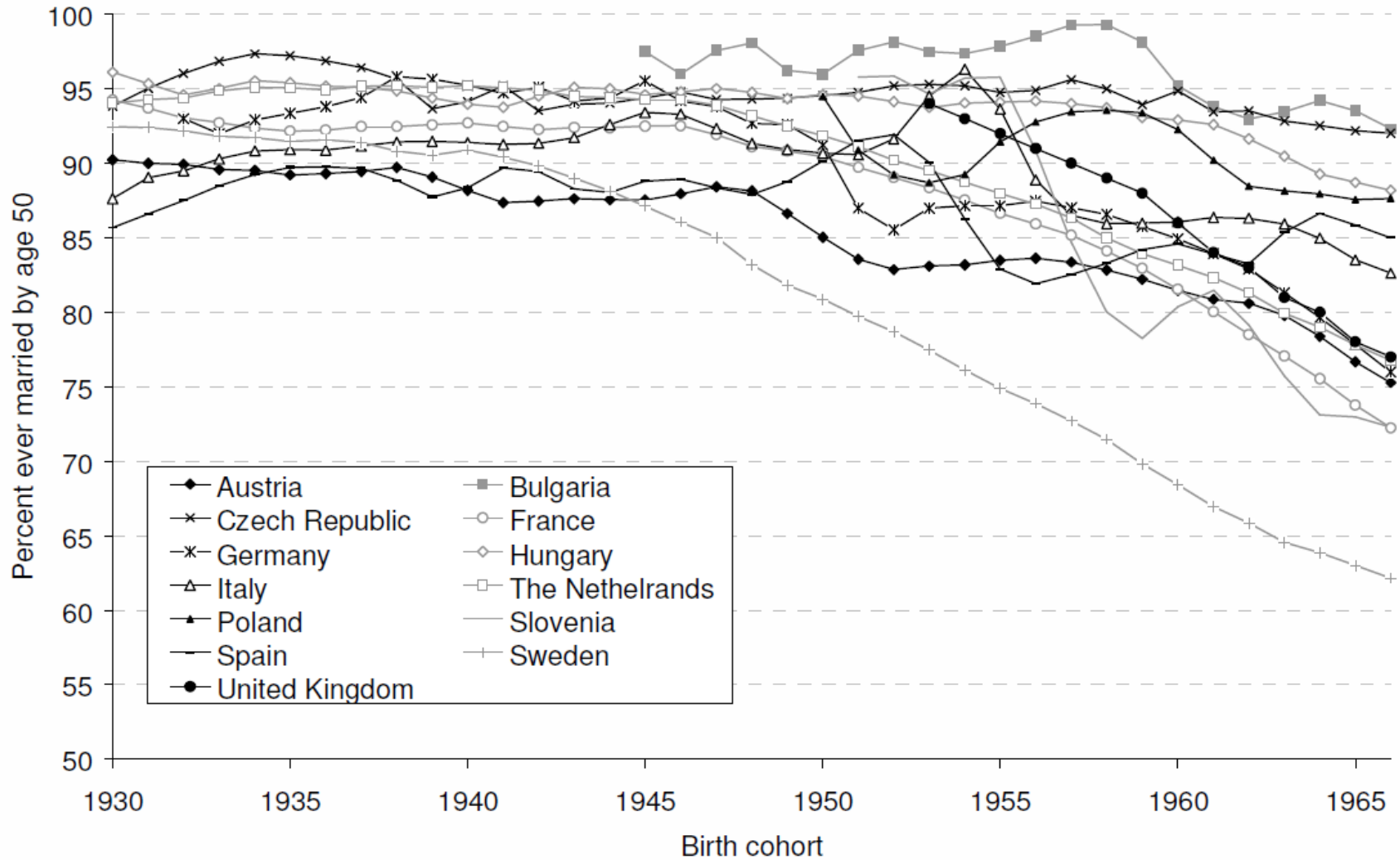
Country	Median age			Never left home by age 30 (%)		Percentage leaving home after first union	
	Men	Women	Difference	Men	Women	Men	Women
Northern Europe							
Sweden	20.2	18.6	1.6	2	1	6	6
Western Europe (incl. German-speaking countries)							
Austria	21.8	19.9	1.9	16	6	28	20
France	21.5	19.8	1.7	9	5	5	3
Germany (East)	22.4	20.6	1.8	8	4	19	28
Germany (West)	22.4	20.8	1.6	11	4	11	11
The Netherlands	22.5	20.5	2.0	5	2	NA	NA
United Kingdom	22.4	20.3	2.1	11	5	NA	NA
Southern Europe							
Italy	26.7	23.6	3.1	32	20	8	9
Spain	25.7	22.9	2.8	25	14	11	11
Central and Eastern Europe							
Czech Republic	23.8	21.2	2.6	18	16	31	34
Hungary	24.8	21.3	3.5	27	17	32	35
Lithuania	20.3	19.8	0.5	20	22	28	32
Poland	25.8	22.5	3.3	37	23	27	29
Slovenia	20.9	20.5	0.4	15	13	23	27

Source: Billari, Philipov, and Baizán 2001 (based on the FFS data).

**Figure 1: Period total first marriage rates in different regions of Europe, 1950-2005**

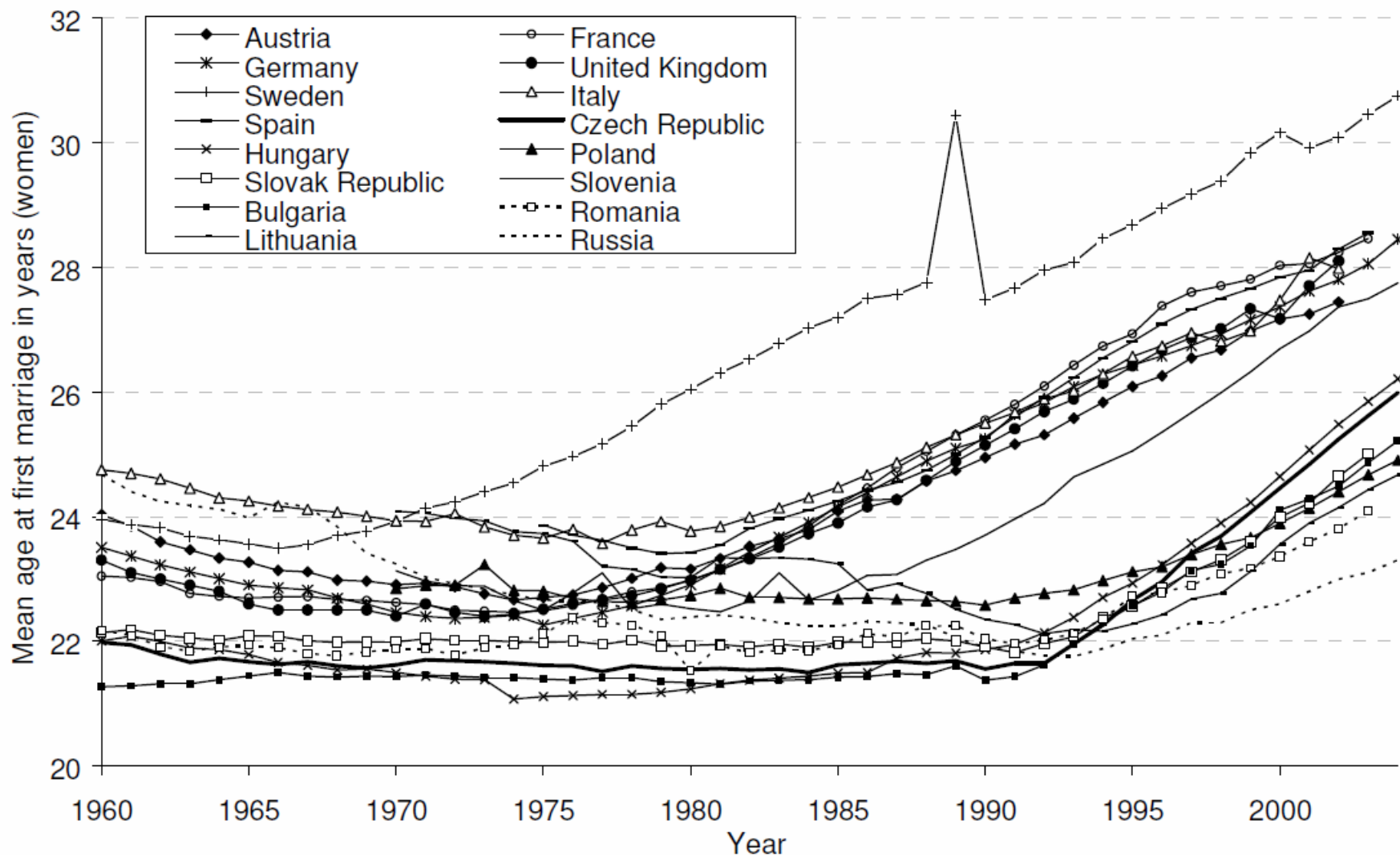


**Figure 2: Cohort proportion of ever-married women by age 50 in selected countries of Europe; birth cohorts 1930-1966**

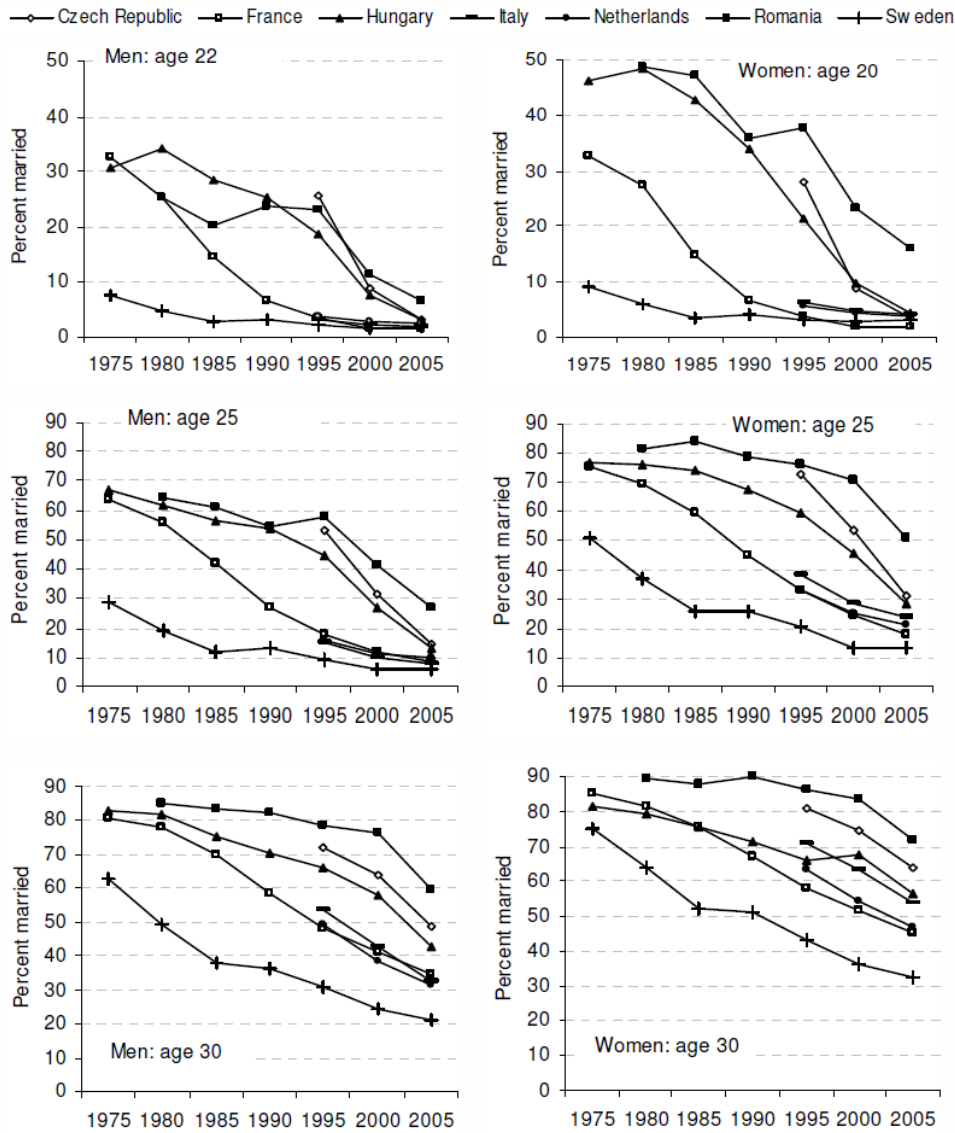


Source: Council of Europe (2006).

**Figure 3: Period mean age at first marriage for women, 1960-2004**

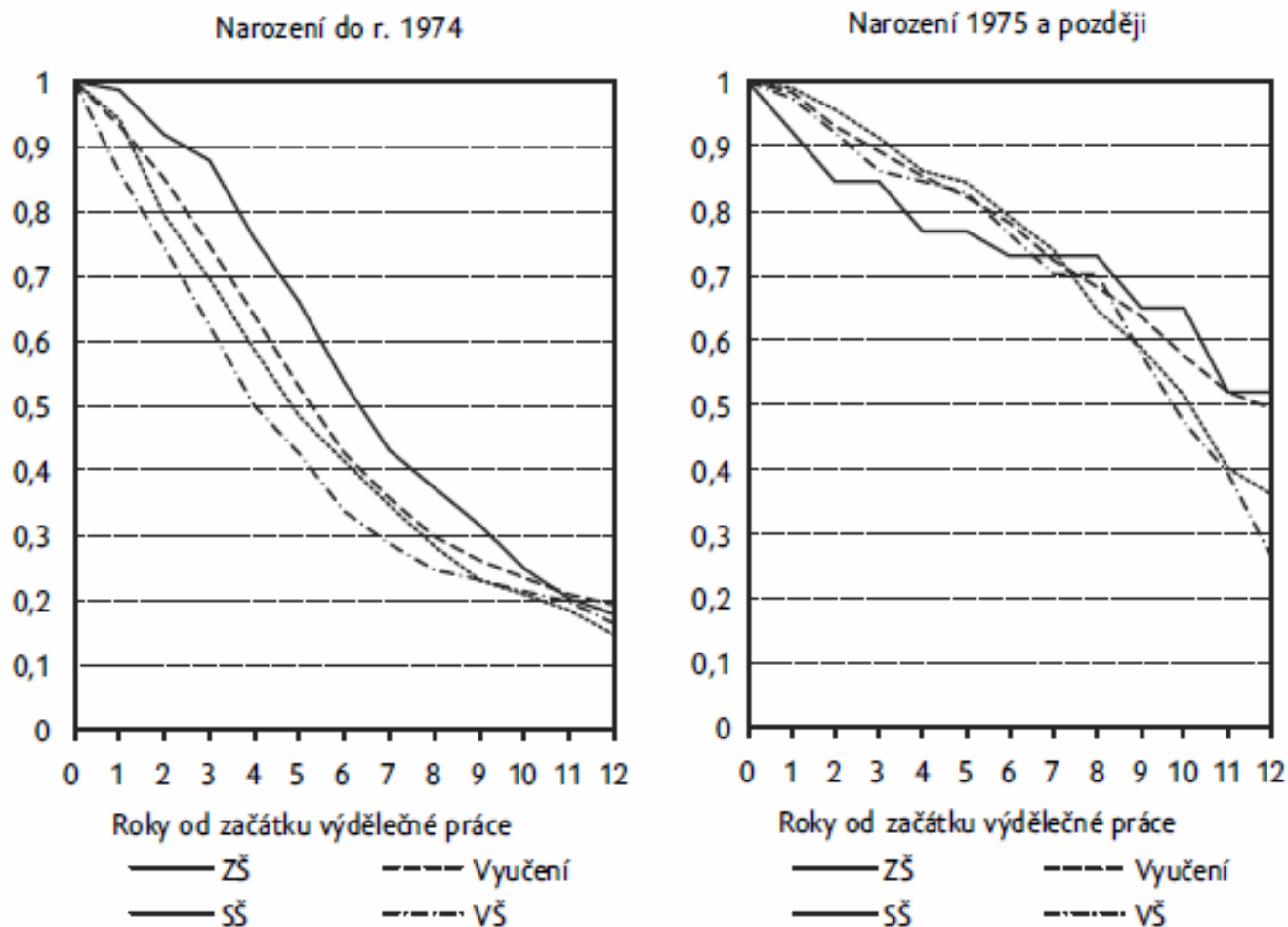


**Figure 4: Proportion of women and men married at ages 20 (22), 25, and 30 in selected countries of Europe**





**Graf 19.** Relativní počet lidí, kteří ještě nevstoupili do manželství, podle generace, vzdělání a doby uplynulé od začátku výdělečné práce. Česká republika, 2009. Počet pozorování = 1391 (273 zatím nikdy nevstoupilo do manželství).



Pozn.: Zahrnuti pouze jedinci, kteří již někdy měli výdělečné zaměstnání.

# Kohabitace

- Charakter a stabilita variují mezi osobami, zeměmi a kohortami
- Typologie „dominantního typu“
- Např. Heuveline, Timberlake (JMF 2004): Six types of cohabitation: *marginal* type in Italy, Poland and Spain, *prelude to marriage* in Belgium, Czech Republic, Hungary and Switzerland, *stage in marriage process* in Austria, Finland, Germany, Latvia and Slovenia, *alternative to single* in New Zealand and United States, *alternative to marriage* in Canada and France and *indistinguishable from marriage* in Sweden

**Table 2: Selected life table estimates of cohabitation experience among women based on the FFS analysis and the typology of cohabitation developed by Heuveline and Timberlake (in percent)**

Role of cohabitation	Country	Period of estimation	Incidence by age 28	Ending in marriage within 5 years	Ending in separation within 5 years	Children born to cohabiting parents
Marginal	Poland	1986-91	4	46	5	2
	Italy	1990-95	8	43	32	4
	Spain	1989-95	17	31	40	4
Prelude to marriage	Belgium (Flanders)	1985-92	28	53	17	4
	Czech Republic	1992-97	46	59	20	7
	Hungary	1988-93	27	47	32	6
Stage in marriage process	Austria	1990-96	67	43	24	19
	Finland	1979-92	76	48	25	13
	West Germany	1986-92	48	46	29	11
	Latvia	1989-95	51	48	34	11
	Slovenia	1989-95	50	52	14	16
Alternative to single	United States	1989-95	52	46	45	11
Alternative to marriage	France	1988-94	71	38	28	23
Indistinguishable from marriage	Sweden	1978-93	87	31	34	45

# Kohabitace v ČR

- 2001 – 3% (SLDB)

**Tabulka 1.** Procento obyvatel ČR starších 18 let žijících v manželství, v nesezdaném soužití a mimo koresidenční partnerský vztah a se zkušeností nesezdaného soužití podle různých výběrových šetření.

	ISSP 2002	EU-SILC 2005	ESS 2008	CVVM 2009
% žijících v manželství	58,3	58,0	50,7	48,2
% žijících v kohabitaci	6,0	6,1	5,2	12,7
% žijících bez partnera/ky	35,7	35,9	44,0	39,1
	100%	100%	100%	100%
N	1230	8373	1945	2051
% se zkušeností kohabitace	31,1	-	26,6	-
N	1213	-	1747	-

**Tabulka 2.** Procento kohabituujících a se zkušeností kohabitanace podle pohlaví, osoby starší 18 let podle různých výběrových šetření. Česká republika, 2002–2009.

	% kohabituujících				% se zkušeností kohabitanace	
	ISSP 2002	EU-SILC 2005	ESS 2008	CVVM 2009	ISSP 2002	ESS 2008
Ženy	6,6	5,9	4,2	11,4	31,6	26,3
Muži	5,4	6,3	6,4	13,9	30,6	26,9
Zdroj	ISSP 2002	EU-SILC 2005	ESS 2008	CVVM 2009	ISSP 2002	ESS 2008
N	1230	8373	1945	2051	1213	1747

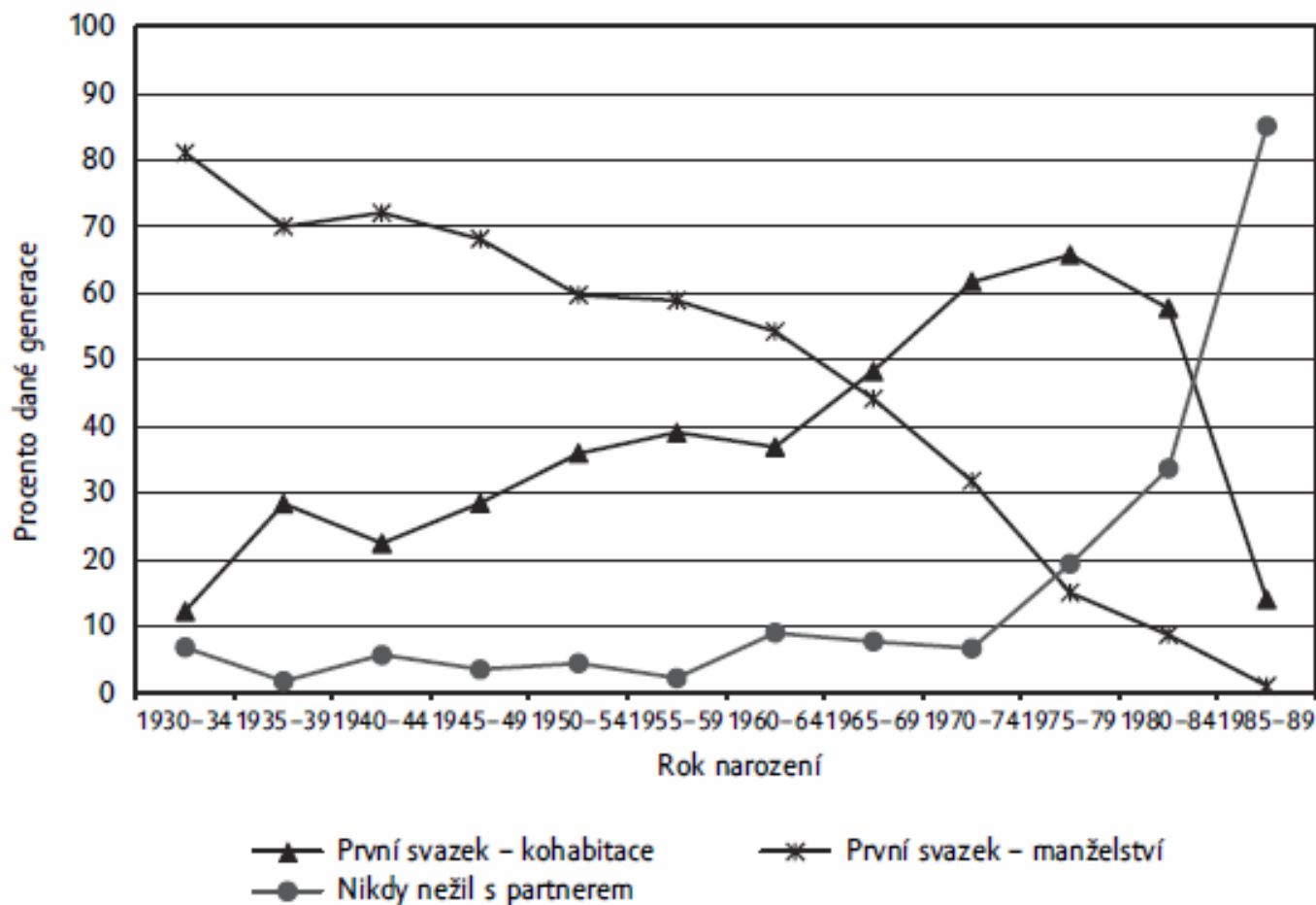
**Tabulka 3.** Procento kohabituujících a se zkušeností kohabitanace podle věku v různých výběrových šetřeních. Česká republika, 2002–2009.

	% kohabituujících				% se zkušeností kohabitanace	
	ISSP 2002	EU-SILC 2005	ESS 2008	CVVM 2009	ISSP 2002	ESS 2008
18-25	9,5	9,2	8,9	12,8	19,7	11,2
26-35	11,0	10,2	13,4	20,9	50,7	42,5
36-45	4,6	7,1	3,7	13,1	37,6	36,2
46-55	6,2	5,4	4,1	12,5	31,1	26,1
56+	3,0	2,0	1,8	6,9	22,9	19,9
Zdroj	ISSP 2002	EU-SILC 2005	ESS 2008	CVVM 2009	ISSP 2002	ESS 2008
N	1220	8373	1945	2023	1203	1747

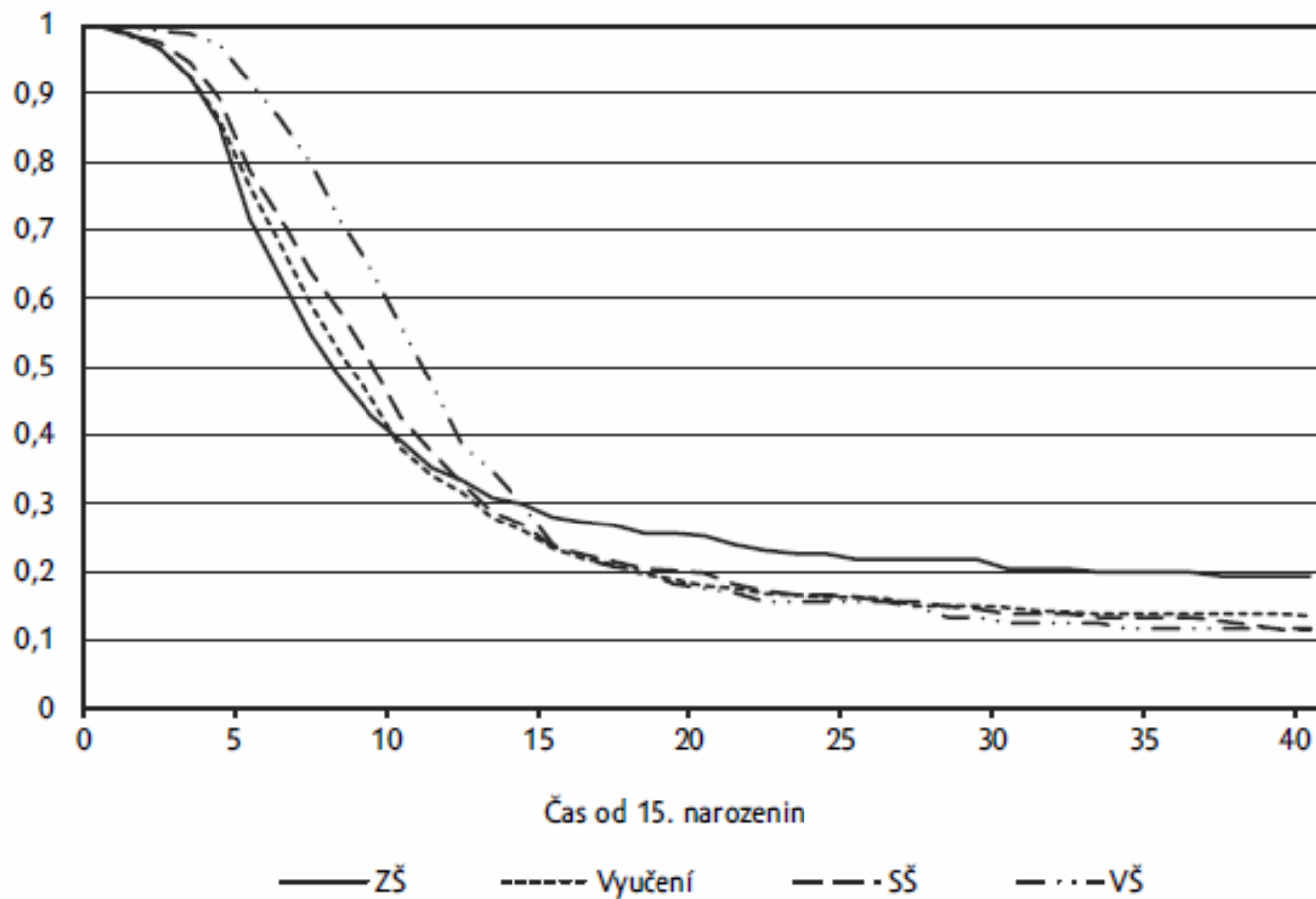
**Tabulka 4.** Procento kohabituujících a se zkušeností kohabitanice podle vzdělání, osoby starší 18 let v daném roce. Česká republika, 2002–2009.

	% kohabituujících				% se zkušeností kohabitanice	
	ISSP	EU-SILC	ESS	CVVM	ISSP	ESS
Základní nebo nižší	9,6	5,4	3,7	13,1	25,8	15,0
Střední bez maturity	4,6	5,7	3,9	11,6	31,6	27,6
Střední s maturitou	4,8	6,6	6,9	12,2	30,7	27,5
Terciární	8,0	7,0	6,3	16,3	40,3	32,2
Zdroj	ISSP	EU-SILC	ESS	CVVM	ISSP	ESS
Rok	2002	2005	2008	2009	2002	2008
N	1204	8373	1945	2039	1204	1747

**Graf 1.** Typ retrospektivně udávaného prvního koresidenčního partnerského vztahu podle generace. Populace ČR ve věku 15 a více let v roce 2009. Počet pozorování = 2125.



Graf 3. Relativní počet osob bez jakéhokoli partnerského koresidenčního svazku podle současného vzdělání a času od 15. narozenin. Populace ČR ve věku 15 a více let v roce 2009. Počet pozorování = 2125.





# LAT definition

- Haskey (2005) - instrumental definition of LAT:
- a romantic relationship between unmarried partners who maintain separate addresses, regard themselves as a couple, and are regarded as such by others
  - same sex or opposite sex
  - each partner may be living with other people
  - are expected to be monogamous and long term

# LAT measurement

- Ideally ask both partners
- Recent data:
  - British Household Panel Studies (BHPS)
  - Generations and Gender Survey (GGS)
  - Both include questions on noncohabiting relationships over a wide range of ages

**up to 25% of adults** who are not cohabiting are in LATs [Duncan et al. 2014:1]

# LAT- typology

- Steady dating
- Weekend couples
- Uncertain relationships

Consider -

- Choice vs. constraint
- Desirable status?

**Table 1** Means (standard deviations) and percentage distributions of variables predicting intentions to live together among people in LAT relationships, by age. *Source:* GGS wave 1

	(1) Age 20–30	(2) Age 31–50	(3) Age 51 +
Female	51%	57%	52%
Age	23.314 (3.300)	39.758 (5.506)	60.905 (7.727)
Owens home	10	51	67
Duration < 1 year (reference)	24	13	7
Duration 1–5	69	63	42
Duration 6 +	7	24	51
Employed	54	85	48
Has BA	24	37	32
Has resident children	4	38	16
Has non-resident children	1	15	63
France (reference)	15	11	14
Bulgaria	10	6	2
Russia	10	12	8
Germany	6	9	9
Netherlands	4	7	8
Romania	5	4	4
Norway	11	13	24
Austria	23	20	–
Belgium	8	6	8
Lithuania	6	4	4
Sweden	8	8	19
Observations	4585	2682	1385

Among aged 20–30, own home only for those not living with parents

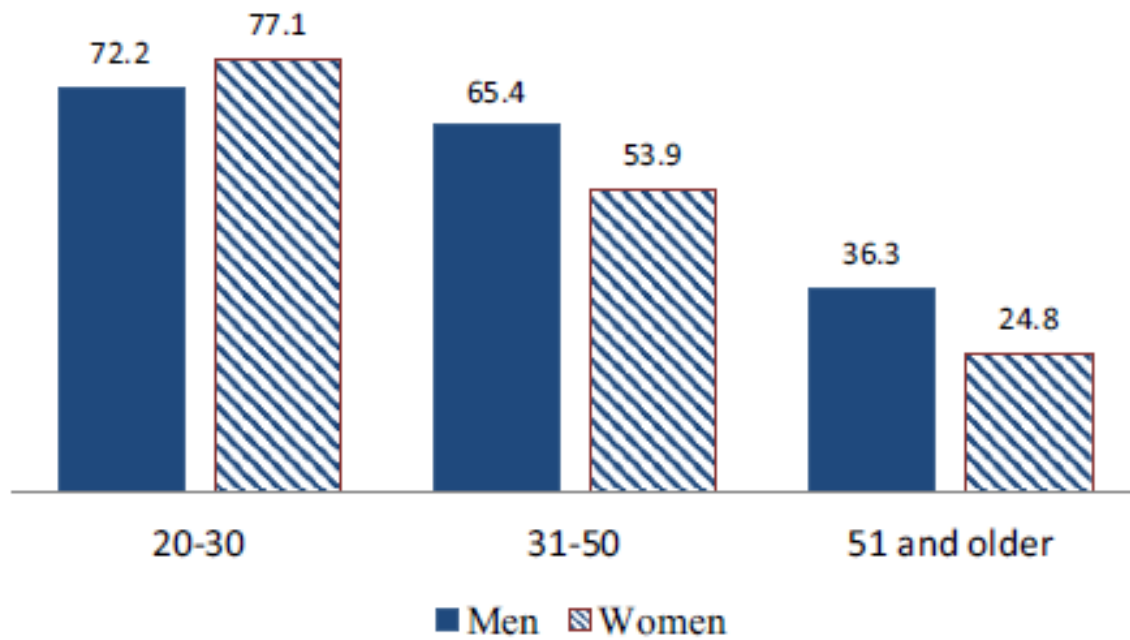
# LAT in CZ

- Formánková, Křížková (2015)
  - In the Czech Republic about **6% of the adult population** between the ages of 25 and 60 live in a LAT relationship

# CZ typology

Table 2. The distribution of partnerships and communication partners according to their approach to LAT

Approach	Specification of the interviewed couples	Interviews
<i>Satisfied</i> apart together	Couples of middle and higher age, experience with cohabitation/marriage	Adéla Vlasta
	Dual-career lesbian couple	Zuzana & Zdena
<i>Unsatisfied</i> apart together	Relationships across a long geographic distance	Petr & Petra Martin & Martina Karel & Karla
	Weekend marriage	Filip & Filipa
<i>Uncertain</i> apart together	Marriages with problems	Elen Linda
	Uncertainty in a relationship, not ready for co-residential cohabitation	Olda Sofie



**Fig. 1** Percentage intending to live together in the next 3 years among people in LAT relationships, by age and gender. *Source:* GGS wave 1 ( $n = 8966$ )

Source: Lewin, EJP 2017

# Stratification of LATs-AGE

- cohabitation at older ages is more complicated
- it requires the merging of already established finances, careers, children and lifestyles
- Older adults may want to keep finances separate to secure transfers to (adult) children (Haskey and Lewis 2006; Upton-Davis 2015)
- adults may prefer LAT to avoid the responsibilities of caring for a partner (Klinenberg 2012)



# LAT and gender

- Debate:
  - women choose LAT with the intention to undo gender (Upton-Davis 2012), OR
  - women in living apart relationships still idealize marriage and cohabitation

# LAT and children

- Children from previous relationships introduce complications into the forming of new families (Cherlin 1978; De Jong Gierveld and Merz 2013)
- Cohabitation with a partner may deprive some parents of welfare or alimony support
- Poortman and Hewitt (2015) distinguished the effects of resident and nonresident children on parents' desire to cohabit
  - both resident and nonresident children had a negative effect on partnered parents' intentions to live together

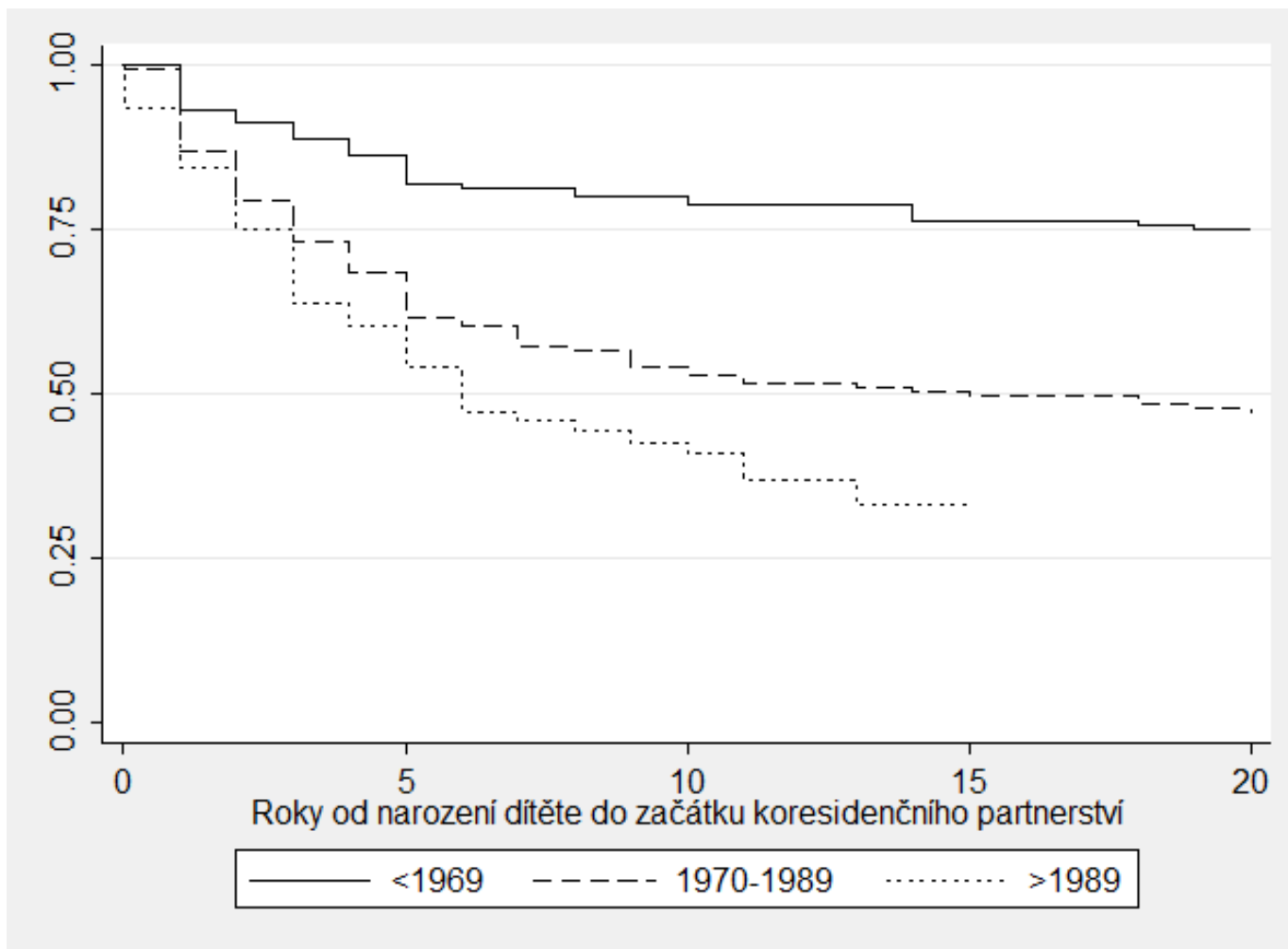
# Single mums

	Procentní distribuce
Vdaná	75 %
Neprovdaná, ale žijící v koresidenčním partnerství	8 %
Neprovdaná bez koresidenčního partnera	13 %
Souběžnost vztahů/nesrovnalosti v datech	4 %
Celkem	100 %
(počet pozorování)	(3507)

**Tabulka 1. Procentní rozložení partnerské situace matek při narození prvního dítěte, české matky retrospektivně dotazované v roce 2005.**

Zdroj: GGS pro ČR, 2005, vlastní výpočty

**Graf 1. Kaplan-Meierovy odhady funkce přežití: vstup do koresidenčního partnerství podle kohorty prvorodiček, (N=431 sólo matek/5522 človeko-roků/183 událostí).**



Zdroj: GG pro ČR, 2005

**Graf 4. Kaplan-Meierovy odhady funkce přežití: vstup do koresidenčního partnerství podle kohorty a vzdělání, (N=431 sólo matek /5522 človeko-roků/183 událostí).**

