

IV. KAPITOLA

TELEVIZE JAKO SOCIO-TECHNICKÝ SYSTÉM

TEZE

A/ Televize je produktem a současně i spoluvůrcem kapitalistické verze modernity

B/ Televizi můžeme vnímat ve dvou vzájemně propojených polohách:

1/ jako kulturní aparát, nástroj i produkt kulturního průmyslu, jako univerzálního vypravěče příběhů

2/ jako technologii či technologický systém, který je propojen s ostatními komunikačními médii působícími na lokální i globální úrovni.

■ Způsob užívání televize nebyl „vyprojektován“ v izolovaném prostředí laboratoře, ale postupně získával svou podobu v rámci širších sociálních, kulturních a historických souvislostí spojených neoddělitelně s vítězným tažením modernity.

■ Jde proto o „**KULTURNÍ TECHNOLOGII**“, kterou nelze pochopit bez analýzy společenských a historických podmínek, v rámci kterých se zrodila, respektive aktuálně působí. Každá komunikační technologie funguje více či méně jako:

a/ **MATERIÁLNÍ (technický)**

b/ **SOCIÁLNÍ FENOMÉN**

**který tvoří jako celek
křehký socio-technický systém**

- velmi senzitivní vůči prostředí, ve kterém/na které působí. Technologie tedy není jen pouhým přístrojem odděleným od svého prostředí, ale je místem lidských aktivit a produkce vědění.

■ **To platí zvláště v případě televize, která nemá jasně definované hranice materiálního objektu, ale je spíše komplexem různých zvyků či strategií, ze kterých se postupně stávají komunikační kódy.**

■ Televize jako ostatní informační technologie v sobě nese **dvě sady významů**:

1/ ty, které jsou více méně **intencionálně konstruovány jejich producenty**, respektive konzumenty v procesu prodeje a vlastního užívání,

2/ ty, jež vznikají jako **důsledek její potenciální otevřenosti**, jak v hardwarové, tak i softwarové-programové oblasti.

- **V tomto smyslu pak platí, že informační a komunikační technologie vedou dvojí život.**
- Historie televize není v tomto smyslu ničím více než **genezí sociálních praxí jejího užívání.**
- Technická uniformita televizního přístroje je od svého počátku **narušována odlišnými významy, které jsou mu připisovány v rámci každodenních domácích interakcí a rituálů.**

1/ Na jedné straně naplňují jednak **záměry svých technologických tvůrců**

2/ na druhé straně pak v kontaktu se sociálním i technologickým prostředím **své původní určení modifikují.**

■ Speciální charakteristikou fenoménu televize je tedy **dvojitá povaha její závislosti:**

a/ na technickém aparátu, který jí umožňuje vlastní vysílání.

b/ na obsazích, které sama produkuje v rámci daného kulturního kontextu,

Televize funguje jako **materiální i symbolický objekt**, který tvoří „**socio-technický systém**“ sestávající z množství vztahů konstruovaných jak na úrovni individuální, tak rodinné i společenské.

TELEVIZE: HISTORICKÉ PODMÍNKY ZROZENÍ

- Projekt televizního vysílání se objevil jako předmět soustředěného vědeckého zájmu již mezi léty **1875-1890** a po delší přestávce opět v roce 1920, kdy se již začalo schylovat k vytvoření prvního veřejného televizního systému ve Velké Británii (listopad 1936).
- Televize byla uvedena na scénu vlastně jako **poslední z velkých „průmyslových“ objevů**, s kořeny v 19. století.

- S jistou mírou zjednodušení lze konstatovat, že prostředky k realizaci tv vysílání byly hledány od **vynálezu foto-telegrafu (1842)**. Rozhodující roli sehrála v této souvislosti **transformace industriální produkce a její nové formy**, které vyplynuly z **dlouhodobé kapitálové akumulace a technického zdokonalování**.
- V neposlední řadě pak sehrálo svou roli i **narůstající vědomí možnosti individuální společenské změny, respektive zvýšené mobility**, a to nejen jako abstraktní, ale i **konkrétní, žité zkušenosti**.

■ Rozhlas a televize patří k „**druhé generaci**“ moderních komunikačních technologií (první generace telefon a telegraf), které se obrátily **variabilními obsahy** k širokému spektru veřejnosti.

■ Nástup rozhlasu jako nové sociální formy otevřel cestu televizi k jejímu výjimečnému úspěchu.

■ Již v roce 1923 předvádí **Zworikin** elektronickou televizní kameru a počátkem dvacátých let **Baird** a **Jenkins** nezávisle na sobě vytvářejí **system mechanického snímání obrazu**.

■ Od roku 1925 pak dochází vedle urychlení technologického vývoje a fenomén elektronických médií či přesněji řečeno rozhlasu začal být vnímán jako nová, významná sociální forma.

- Televizní technologie jako „socio-technický systém“ tak vznikla nejen na základě již **existujícího technického vědění**,
- ale **současně** jako reakce na **jisté potřeby společnosti**, které byly v dané souvislosti vyvolány především nástupem modernity,
- již je televize zároveň **produktem i konstituujícím či dynamizujícím elementem**. S kapitalistickou verzí modernity je svázána **současně jako ekonomická aktivita i kulturní síla**.

- Její technologická a kulturní expanze byla umožněna primárně sociálním a politickým vývojem doprovázeným potřebou nových forem sociální komunikace či přesněji nástrojů umožňujících **dokonalejší orientaci v sociálním světě.**
- Celý tento vývoj však byl úzce **propojen s dvěma radikálními sociálními, ekonomickými a politickými změnami:**

A/s rekonstitucí střední třídy a

B/ především se vznikem nového prostoru, kde se tato třída usídlila – předměstí.

- Po průmyslové revoluci ani tradiční instituce církev, škola a rodina již nebyly schopny poskytnout informace umožňující dostatečný přehled v novém a komplexnějším sociálním prostředí, kde hrály stále podstatnější roli:
- Nové formy industriální organizace a řízení společnosti,
- které s sebou přinesly velké sociální otřesy spouštěly obecný pocit úzkosti a ohrožení.

- Pokud si tedy klademe otázku, jak se podařilo televizi tak hluboce se vtisknout do našich každodenních životů, musíme se současně ptát

- **JAKÉ NOVÉ POTŘEBY VEDLY K ROZVOJI TÉTO NOVÉ TECHNOLOGIE?**

- V tomto období dynamického rozvoje industriální produkce byl těsný vztah mezi:

a/ novými **potřebami výroby** a

b/ **potřebami každodenního, rodinného života** (například elektrifikace domácností).

■ Rozhlasová a televizní technologie se stala po první, respektive druhé světové válce součástí širokého proudu průmyslové produkce spotřebního zboží, kterému postupně začaly dominovat produkty zvyšující:

a/ individuální mobilitu (motocykly či automobily),

b/ usnadňujících každodenní život nejen v domácnosti

V této souvislosti můžeme hovořit o blízkosti některých charakteristik, respektive společenského statu

TELEVIZE a AUTOMOBILU:

1/ V obou případech jde o technické výrobky patřící do **jednoho komplexu historického vývoje vědy**, které demonstrují průběh více méně stejného socio-technického procesu.

2/ Jejich masová obliba dosáhla **vrcholu ve dvacátém století**, kde **fungují jako centra technických a kulturních vztahů**.

3/ **Televize podobně jako automobil diktuje způsob svého používání**, ale zároveň je produktem celého systému různých sociálních, ekonomických i politických vztahů.

4/ **Obě tyto technologie konzumujeme jako samostatný znak a statusový objekt.**

5/ **Stejně jako má televizní vysílání své kodexy etické regulace, podléhá řízení automobilu pravidlům silničního provozu.**

6/ **To, co znamená pro automobil silnice, má televize v podobě vysílacích tras.**

7/ Televize i automobil svou **technologickou standardizací formují základy našeho každodenního chování a nečiní tak příliš velký rozdíl mezi chudšími a bohatšími, alespoň ve vyspělejších zemích.**

8/ Obě tyto technologie se **podílejí na posílení privátního charakteru rodiny, přičemž zároveň fungují jako transportní technologie, které doslovně i metaforicky přenášejí své uživatele z každodenního prostoru domova do „světa“.**

■ Sociálně a psychologicky charakterizují tento komplex průmyslových produktů:

I. dvě paradoxní, ale vzájemně propojené tendence typické pro moderní (před)městský život:

1a/ Na jedné straně šlo o podporu rostoucí individuální mobility

1b/ na straně druhé o posilování soběstačnosti a nezávislosti domácího života.

- Raymond Williams v této souvislosti užívá pojem („mobile privatization“) **„ZPRIVÁTNĚLÁ MOBILITA“** nebo **“MOBILNÍ PRIVÁTNO“**.
- Nová instituce veřejného vysílání do jisté míry **reagovala na**

I. Problémy či rozporuplné tlaky industriálního kapitalismu projevující se například:

- A/ postupným rozpadem míst s menším osídlením a**
- B/ nižším počtem pracovních příležitostí, což vedlo**
- C/ ke stále většímu vzdalování domácího života od míst pracovní činnosti.**

II. / Druhým trendem, který ovlivnil nástup rozhlasu i televize bylo:

A/ postupné zlepšování sociálních i pracovních podmínek a

B/ rostoucí životní úroveň, která vedla ke změnám v trávení volného času.

Obě tyto proměny se pak promítly:

1/ do **obecného zdokonalování vybavenosti domácností** směřující k většímu pohodlí, respektive k jejich privátnějšímu charakteru,

2/ na straně druhé ve stále se zvětšující **potřebě sociálního kontaktu**

- **Nové domovy se tak sice jevily jako soběstačné, ale de facto mohly fungovat jen na základě existence vnějších zdrojů.**
- **Ty de facto zabránily naplnění projektu prostorově oddělené rodiny**
- **Vztah mezi těmito dvěma oblastmi si tak vynutil nové formy komunikace opírající se o sdělení přicházející z „vnějšku“ od dříve nepřístupných zdrojů.**
- **Vstup rozhlasu a televize do privátní domácí sféry, ale byl zpočátku váhavý, ambivalentní, jelikož kolidoval s již existujícími vzorci provádění domácích prací a trávení volného času.**

■ **HLAVNÍ BARIÉRY V PROCESU DOMESTIKACE ROZHLASU JAKO SOCIOTECHNICKÉHO OBJEKTU**

- 1/ Původně poslouchají jen muži (radioamatéři).**
- 2/ Nejsou reproduktory (postupně až čtyři sluchátka, které ale ničí ženám účes.**
- 3/ Ženy si stěžují, že z přístroje občas vyteče kyselina na nábytek a poničí politůru.**
- 4/ Navíc se jim nelíbí design prvních přístrojů.**
- 5/ Vysoké ceny.**

- **ŠIRŠÍ ILUSTRACE: www.tvhistory.tv**

Výrobci obou technologií se ale rychle snažili zvýšit jejich domácí akceptabilitu. Cílem bylo, aby se staly rodinným médiem.

1936 Baird T5

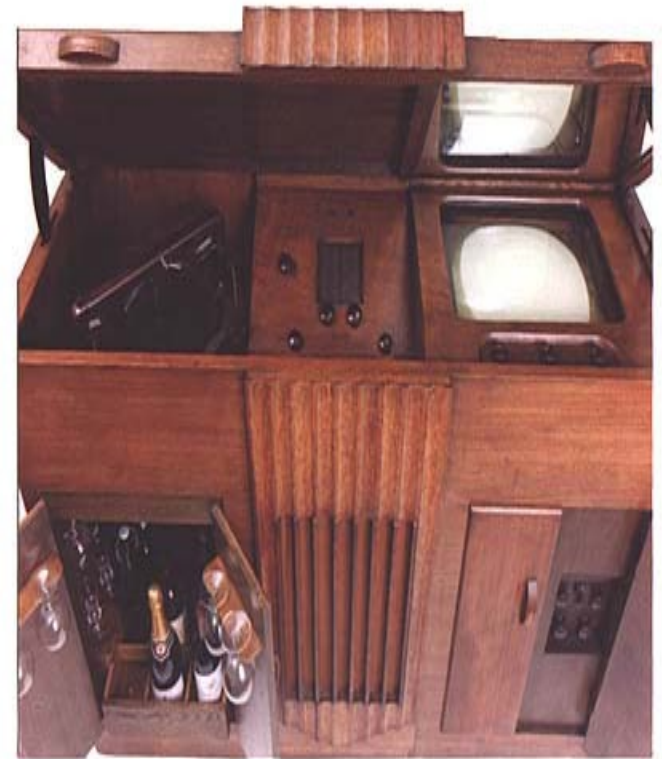


© 2002 TVhistory.TV (Dunedin)

1937 Baird T-14 - 15" Screen Serial Number 161 (UK)



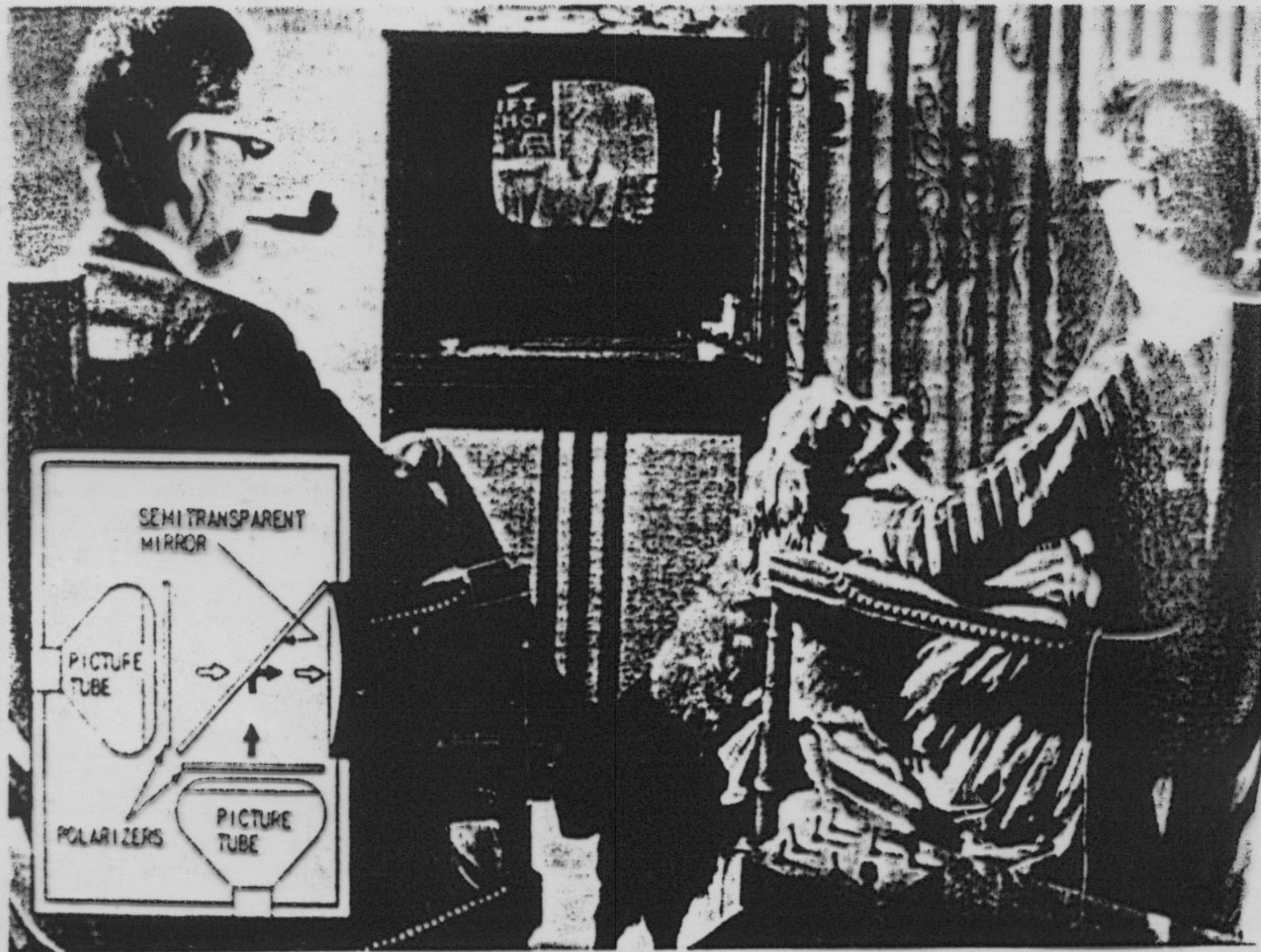
(Closed cabinet)



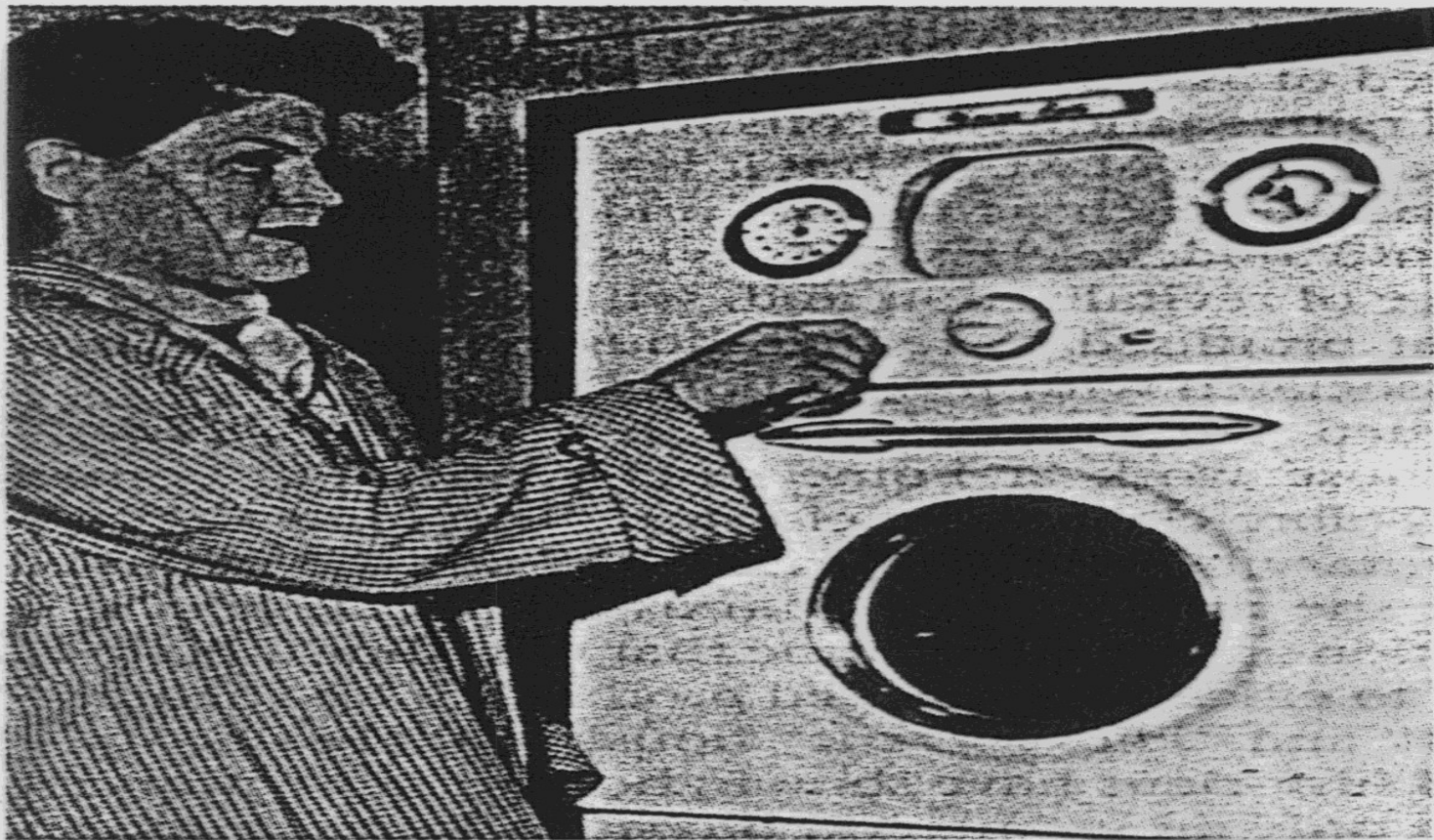
© 2002 TVhistory.TV (TVIK)

Tyto pokusy dokládají dvě bizarní technologické inovace, které se pokoušely utlumit potenciální rodinné tenze

A/ první ilustrací snahy po přiblížení televizoru běžným rodinným situacím byl tzv. Duoscop - televizor vybavený dvěma obrazovkami umístěnými v pravém úhlu s cílem umožnit simultánní sledování dvou kanálů. V tomto případě šlo o to, zmírnit případné rodinné spory týkající se volby pořadů.



B/ Prvním pokusem byl tzv. „televizní sporák“ prodáváný od roku 1952. Disponoval dvěma okny/„obrazovkami“, takže hospodyně mohla současně sledovat opékající se kuře i televizní program.



- Kritika rychle slábla. Rozhlas a televize začala nabízet svým divákům nový způsob trávení volného času, a tím zároveň částečně restrukturovala individuální i rodinné vnímání času i prostoru.
- Celkově byl její vstup do domácností samozřejmě urychlen **snižující se cenou přijímačů, respektive stále sílící touhou po komfortnějším či modernějším zařízením bytů.**
- **Obsahová stránka vysílání vytěsnila technickou problematiku až zhruba po pěti letech od okamžiku kdy se nová technologie objevila**

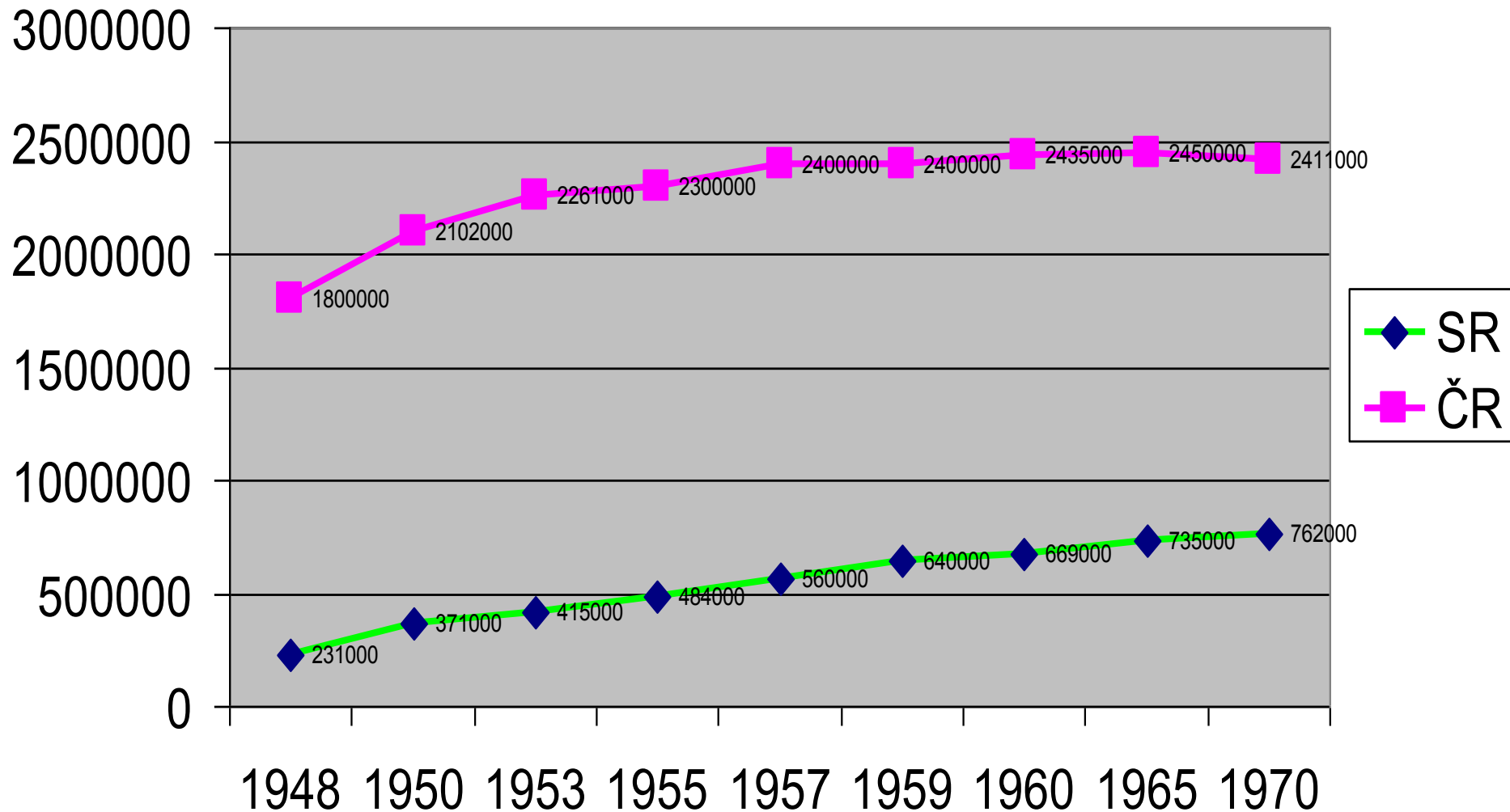
■ Doba experimentování v ČS(S)R skončila pro rozhlas (okolo roku 1928-30), pro TV (1958-60)

■ Nástup televize navíc kopíroval:

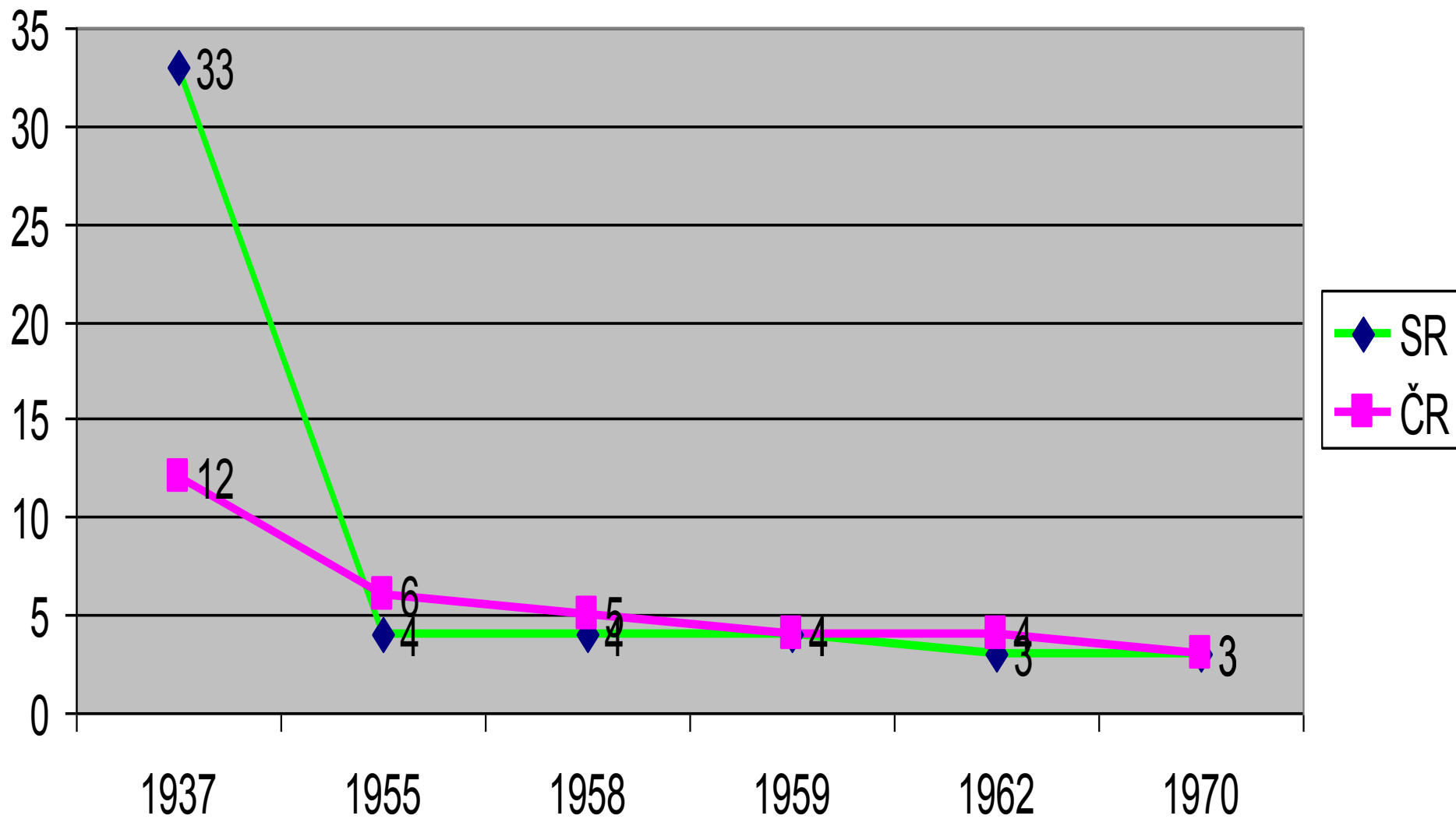
A/ poválečný **baby boom**, který trval až do roku počátku šedesátých let.

B/ proces **revitalizace nukleární rodiny** žijící na předměstí.

VLASTNICTVÍ ROZHLASOVÉHO PŘIJÍMAČE VE SR A ČR



POČET OBČANŮ NA JEDEN PŘIJÍMAČ



Ještě na světové výstavě v New Yorku (1947) většina dotázaných zákazníků nepředpokládala, že by si TV zakoupila

VÝVOJ CENY TELEVIZORU - USA

- 1948 - 440 dolarů

- 1951 – 308

- 1954 – 238

- **VÝVOJ CENY TELEVIZORU - ČSSR**

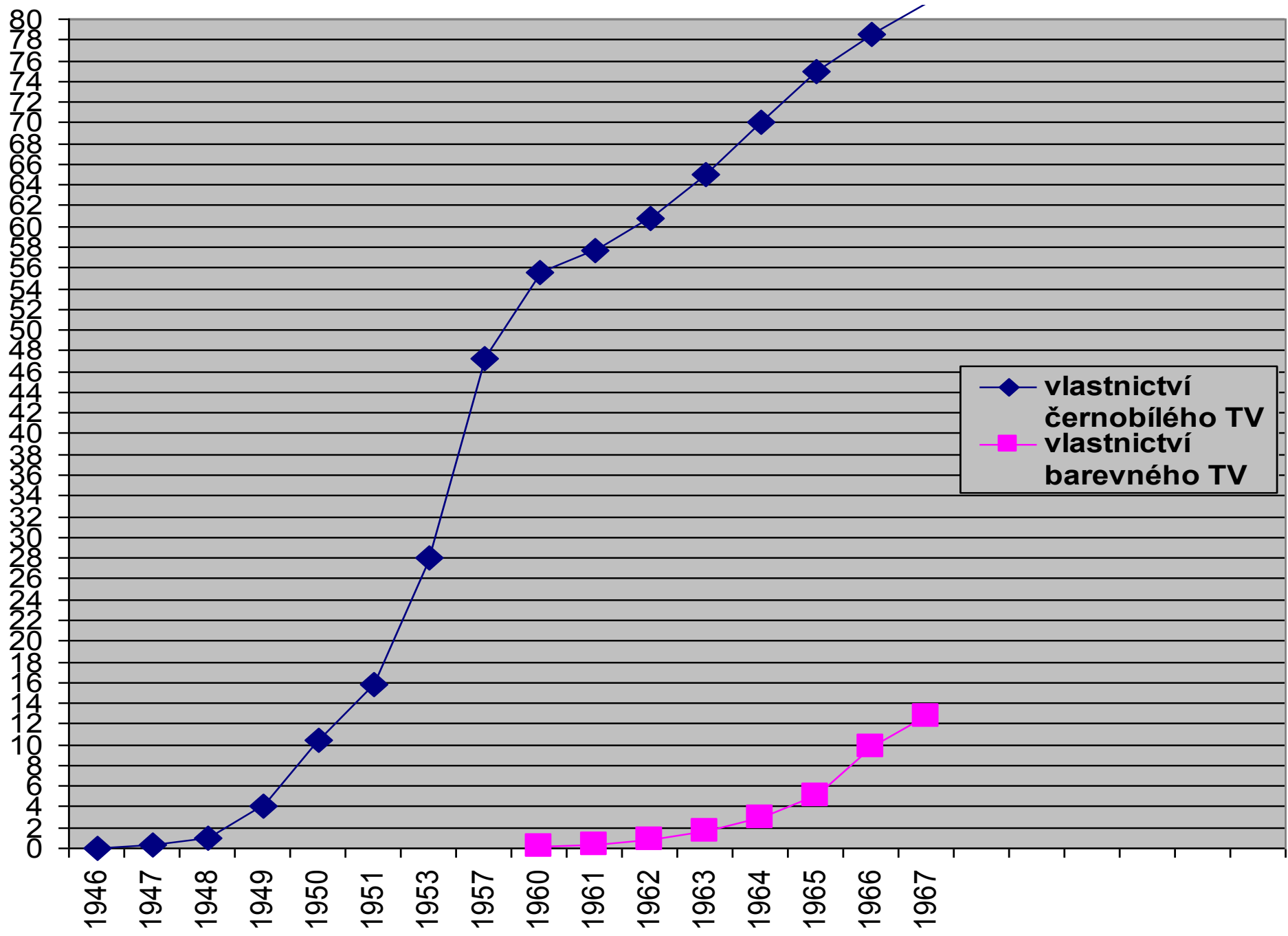
- 1.6 1953 . 4000 Kčs, (téměř půlroční průměrný plat).

- 1.10. 1953 2500 Kč

- 1.6. 1954 2000 Kčs.

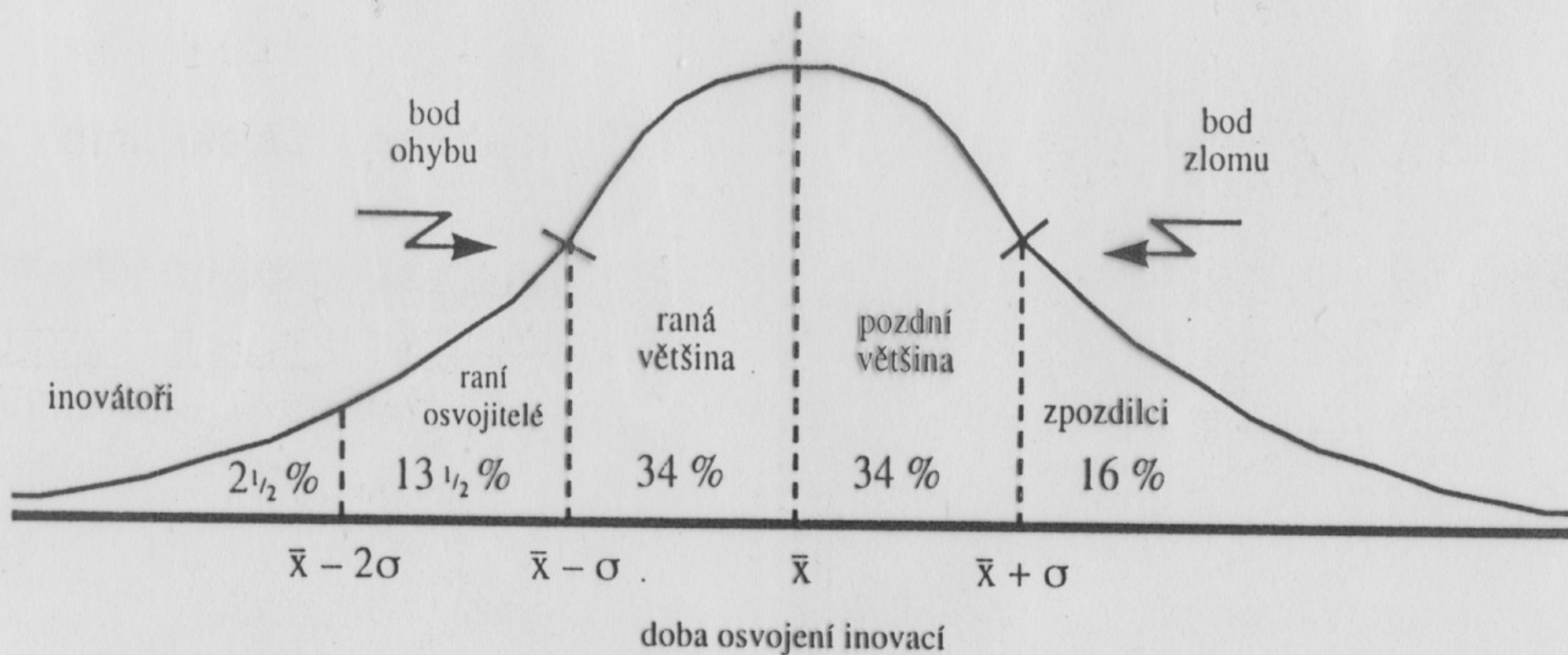
PRŮBĚH VLASTNICTVÍ ČERNOBÍLÉHO/BAREVNÉHO TV V USA 1946-1967 (v stotisících)

- | <u>ČERNOBÍLÉ</u> | | <u>BAREVNÉ</u> | |
|------------------|--------------|----------------|--------------|
| ■ 1946 | 8000 TV | 1967 | 12 700 000TV |
| ■ 1967 | 81 500 000TV | | |
- Proces postupného přijímání TV jako nové technologie(inovace) má povahu tzv. **S-křivky**.



Rodgersova s-KŘIVKA

Grat 1.2: Kategorizace osvojitelů na základě relativní doby osvojení inovace



II. POČÁTKY TELEVIZNÍHO VYSÍLÁNÍ VČSR/ČSSR

- **František Pilát** pozdější poválečný technický ředitel filmového studia Barrandov ještě jako student techniky si sestrojil televizní přijímač a zřejmě jako první v Československu přijímal experimentální Bairdovo "třicetiřádkové" vysílání, šířené počátkem třicátých let (1929-1935) z Velké Británie na střední vlně 261,5 metru.
- Klíčovou postavou je nejaktivnější předválečný televizní průkopník **dr. Jaroslav Šafránek**, docent experimentální fyziky na Univerzitě Karlově, který v roce 1935 sestrojil vlastní fungující televizní zařízení, s nímž později cestoval po republice a veřejně ho předváděl.

Šafránkovu popularizátorskou roli dokládá jeho kniha *Televise*, v níž seznamoval s technickými principy přenosu obrazu na dálku, a která vyšla dvakrát v letech 1936 a 1937 nákladem *Svazu radioobchodníků ČSR*.

Aktualizovaná verze s názvem "*Televise - fyzikální a technické základy televise*" vyšla po válce, v roce 1947, jako 24. svazek edice *Hokrovy technické a dílenské příručky*.

■ Z historického hlediska je zajímavé, že Šafránek se pokusil odlišit:

A/ prostou technologii přenosu pohyblivého obrazu -
TELEVISE

B/ od komplexního procesu televizního vysílání - **ROZJEV**

■ "Rozjev" podle něj "*správně vystihuje podstatu televise...*"
Ve vydání z roku 1947 píše:

■ "*Slovo rozjev připouští jednoduché tvoření příslušných jmen
přídavných, sloves a pod... V dalším budeme tedy užívat slova
rozjev, rozjevový, rozjeviti a pod. Ovšem nebudeme se nijak
vyhýbat také slovu televise, které zůstane v trvalém užívání
tam, kde půjde převážně o otázky rázu technického, kdežto
slova rozjev budeme užívat spíše v oboru praktického provozu
televise...*"

■ Šafránek, radioamatéři a jejich zájmová organizace Československý radiosvaz žádaly povolení pro experimentální vysílání mechanické nízkořádkové (30 řádek) televize sloužící hlavně radioamatérům.

■ **Ministerstvo pošt a telegrafů**, ale již od roku 1934 připravovalo poskytnutí frekvence k televiznímu vysílání až rozvinutějším projektům. Řídilo se zásadou - vyčkávat, studovat zahraniční skutečnosti a pak teprve rozhodnout.

- **K rozhodnutí nakonec nedošlo a rok 1938, ohrožení republiky.**
- **Mnichov a nacistická okupace v roce 1939 ukončily televizní výzkumy na území bývalého Československa.**
- **Prameny uvádějí, že v té době Šafránek pracoval na dokonalejším zařízení s rozkladem obrazu na 240 řádků.**

- - V roce 1943 se do bývalých Sudet přesunuly dva důležité německé výzkumné ústavy z bombardovaného Berlína. Byl to závod Fernseh A.G. ve Smržovce u Jablonce nad Nisou a Zentralstelle für Röhrenforschung v budově staré textilky v Tanvaldě. Tato pracoviště se zabývala výrobou speciálních elektronek, využitím televize pro kontrolu dálkových řízených střel a vývojem kamery pro mapování území protivníka.
- - V květnu 1945 obsazují závody české místní úřady, závod ve Smržovce Fernseh A.G. se okamžitě přejmenuje na **Televid**. V Televidu se pracovalo na elektronické, pozdější "evropské" normě 625 řádek.
- - Začátkem června přebírá Televid pod svoji správu československé ministerstvo obrany.

- O měsíc později, v červenci 1945, se však ostrahy podniku ujímá **sovětská vojenská správa**, pro níž je závod součástí válečné kořisti, přichází sem i několik sovětských odborníků z Leningradského televizního institutu.
- **Sovětská strana se rozhodla Televid jako válečnou kořist odstěhovat. 3. prosince 1945**
- V Tanvaldu v lednu 1946 vznikla odbočka Vojenského technického ústavu VTÚ Tanvald a tam se přestěhovaly zbytky toho, co zbylo ze závodu Televid.
- **23. března 1948 byl představen televizní přijímač s obrazovkou vlastní výroby o rozměrech 16x21 cm.**

■ Provoznoschopné televizní zařízení československé výroby a televizní studio bylo jednou z hlavních atrakcí na **Mezinárodní rozhlasové výstavě MEVRO** pořádané ve dnech 15.5.- 11.6.1948 na pražském Výstavišti. Na výstavě **MEVRO v Praze pracovaly dvě televizní kamery a signál se přenášel k přijímačům ještě kabelem.**

■ Měsíc po skončení výstavy MEVRO, **4. července 1948, při přenosech z XI. Všesokolského sletu pracovaly na Strahovském stadionu již tři kamery a signál se vysílal vzduchem ze stožáru na Petříně pro 25 přijímačů v různých institucích a na veřejných místech** (např. Výstaviště, budova Čs. rozhlasu, redakce Rudého práva, příjem se kontroloval též mimo Prahu - v jižních Čechách a v Krkonoších).

- Ještě v březnu 1949 se televize znovu předvádí veřejnosti na pražském Výstavišti, ale byla to její labutí píseň na další čtyři roky.
- Začínala studená válka. Zájem se zaměřil na úkoly v oblasti speciální vojenské techniky (radary, radiolokace) a práce na televizní technice - např. ve všech závodech Tesla - byly přímo zakázány.
- Televizní zařízení od roku 1949 spravoval Československý rozhlas a jeho Ústav rozhlasové techniky.

ZAČÁTKY TELEVIZNÍHO VYSÍLÁNÍ V MĚŠŤANSKÉ BESEDĚ

- Od roku 1949 do roku 1952 jakoby televize v Československu přestala existovat.
- Televizní zařízení Vojenského technického ústavu VTÚ včetně dvou kamerových řetězů a deseti televizních přijímačů se převedlo do Československého rozhlasu, který začátkem roku 1949 zřizuje **Ústav rozhlasové techniky ÚRT.**

- Ten sice i nadále plní úkol připravovat televizní vysílání v průběhu první pětiletky, tj. do konce roku 1953, ale studená způsobila, že ÚRT neměl s kým spolupracovat, protože na základě pokynu Ministerstva obrany se technický výzkum orientoval výhradně na vojenské potřeby.
- Ve své budově ve Vokovicích organizoval ing. František Křížek z ÚRT v roce 1951 několik pokusných vysílání a zapůjčil přijímače stranickým a vládním činitelům, aby televizi propagoval, ale bez úspěchu.

■ **K obratu dochází v roce 1952.**

■ **Vláda náhle 8.4.1952 vydává nařízení, kterým uložila Ministerstvu spojů péči "o výstavbu a provoz technických rozhlasových a televizních zařízení",**

■ **Další vládní usnesení žádá, aby se s televizním vysílání začalo co nejdříve, již 1. května 1953.**

■ **Programové otázky byly až na druhém místě, o čemž svědčí fakt, že budoucí první "programový a provozní ředitel televizního studia" zřízeného v rámci Československého rozhlasu Karel Kohout byl jmenován až 1.února 1953, tedy tři měsíce před plánovaným začátkem vysílání.**

- Plánování televizního vysílání bylo v kompetenci **Československého rozhlasu (1948-1952)**.
- Organizace Radioprojekt v roce 1951 zvažovala využití kina Maceška (Illusion) na Vinohradské třídě.
- Nakonec byl televiznímu vysílání přidělen sál a kanceláře **Měšt'anské besedy** ve Vladislavově ulici v Praze, tedy objekt poměrně nevelký, bez možnosti většího rozšiřování.

- České deníky o této události informují schematicky, stereotypně, zdůrazňují *úspěch českého inženýra a dělníka, který se "nemusí doprošovat kapitalistické ciziny"* (Mladá Fronta 1.5.1953).
- Nejen v denním tisku, ale i v ostatních periodikách (**Mladý technik, Amatérské rádio**) mají články o startu televizního vysílání podobné schéma. Začíná se historií, vždy se zdůrazní přínos ruských vědců A.G.Stoletova (zkoumal v 19.století fotoelektrický jev) a A.S.Popova.
- Po té následuje **technický popis zařízení, opět doplněný odkazem na sovětské vzory a podporu, a článek uzavírají fráze o úspěších a přednostech socialismu před kapitalismem.**

- Vysílání se několik let omezovalo na petřínský vysílač v Praze s dosahem do středočeského kraje až k podhůří Jizerských hor a Krkonoš.
- V letech 1953-55 znala většina obyvatel Československa televizi hlavně z výloh obchodů s televizory nebo z **kolektivního sledování v kulturních domech a podnikových zařízeních.**
- Na konci roku 1953 bylo v provozu asi **2000 televizorů**, z nichž tisícovka značky **Leningrad** se dovezla z **NDR**, kde se tehdy v sovětské licenci vyráběly.

V roce 1953 dodávala strašnická Tesla na trh přijímače Tesla 4001A (13 475 kusů). Prodávaly se za 4000 Kčs. K 1.10. 1953 se cena administrativně snížila na 2500 Kčs a v pozdějších letech cena dále klesla na 2000 Kčs.

*1953 Tesla Model 4001-A
25cm - 10" Screen
First Czech TV*



START VYSÍLÁNÍ: 1.KVĚTNA 1953

- Program vysílání začal ve 20 hodin.
- Večerem provázel Jaroslav Marvan, zahájil ho projevem generální ředitel Československého rozhlasu Jiří Vrabec. Z filmového pásu se vysílala kantáta Václava Dobiáše "Buduj vlast, posílíš mír", následovaly reportáže filmových týdeníků (např. Antonín Zápotocký u vojáků, jmenování laureátů státních cen, fotbalové utkání ČSR-Itálie apod.) a také původní reportáž natočená na ranní prvomájové manifestaci a zpracovaná v barrandovských kapacitách.
- František Filipovský na to po letech vzpomínal takto:
Když jedna promítačka dojde a bude se zakládat nový materiál, tak právě v těch pauzách já měl nějak bavit obecenstvo, a to samozřejmě živě, do kamery.

- *František Filipovský přednesl před televizní kamerou monolog Harpagona z Moliérova Lakomce. V tomto monologu se mimo jiné říká "zloději, bídáci, ukradli jste mi moje peníze!"*.
- **Kouzlo nechtěného právě v den, kdy bylo zahájeno televizní vysílání, vstoupila v platnost tzv. měnová reforma, administrativním rozhodnutím se z většiny populace stali lidé nemajetní.**

PRVNÍ KROKY NA CESTĚ K DIVÁKOVI

Celý rok 1953 se z Měšťanské besedy vysílalo improvizovaně, **dva dny v týdnu**. Programovou stránku vysílání zajišťovalo oddělení zřízené v rámci **Československého rozhlasu**, kterému šéfoval Karel Kohout, převedený do této pozice 1. února 1953 ze studia Barrandov.

- Toto oddělení se postupně jmenovalo **Televise, Televisní studio Praha a Ústřední televizní studio ÚTS**.
- V Československém rozhlasu později získalo organizační statut, jaký měla **krajská rozhlasová studia**.

Ovšem veškerou techniku, včetně techniky studiové, vlastnila a spravovala Správa spojů - středisko Televisie Praha, samostatný podnik **Hlavní správy radiokomunikací ministerstva spojů**, který poskytoval bezplatně své služby **ÚTS Praha**.

Pro stavby a svícení ve studiu se zpočátku najímali lidé z **barrandovského studia**, postupně vznikla profese televizního kameramana (1. května 1953 "kamerovali" ještě přítomní technici.)

PROGRAMOVÉ SCHÉMA: TELEVIZE JAKO BIOGRAF A ČINOHRA

- Bilanční zpráva z roku 1954 vypovídá, že za rok **1953** se odvysílalo **132 hodin pořadů**.
- Televizní program se komponoval jako pestrá skládačka nejrůznějších žánrů, v níž nechyběl **filmový týdeník, herecké etudy před kamerou, zábavné skeče, krátká koncertní vystoupení a samozřejmě filmy, dokumentární i celovečerní** (těch se za rok 1953 vysílalo **27**, na obrazovce se objevilo i pět činoher).

HRUBÁ STATISTIKA VYSÍLANÝCH POŘADŮ V LETECH 1953-1957

Rok	1953	1954	1955	1956	1957
činohry	5	30	54	81	65
opery		2	8	19	17
operety			10	7	4
estrády	6	7	20	52	56
Celovečerní filmy	27	75	133	160	211
Reportážní přenosy			32	40	69

- Plán vysílání na závěr roku, kdy v průběhu posledních deseti dnů roku televize vysílala šestkrát,
 - na Štědrý den sice jen odpoledne od tří do pěti,
 - na Silvestra od osmi večer až přes půlnoc.
- Byla založena tradice celovečerních televizních estrád posledního dne roku.

SILVESTROVSKÝ PROGRAM - 1953

■ 20.00-21.00

■ pestrá filmová koláž z Chaplinových grotesek a filmů s Frigem, Lupinem, sestřihaná montáž z filmů "Celý svět se směje", "Volha, Volha" - jednotlivé uzavřené scény s nejpoblárnějšími písněmi Isáka Dunajevského, cirkusové výstupy a taneční orchestr.

■ nejvtipnější hraná scéna z filmu "Polská televise".

■ 21.00-21.20 - hudební přestávka

■ 21.20-22.45

Setkání s nejpoblárnějšími humoristy.

Scénky a samostatné výstupy:

Nový, Fiala, Horníček, Hlinomaz, Filipovský, Štuchal, Marvan, Burian, Werich.

- Nejlepší čísla z jejich repertoáru, spojovaná jednotnou dějovou osnovou až k vrcholnému setkání tří - **Marvana, Buriana a Wericha**.
- Setkání v jediném prostředí, kde se každý postupně stává němým svědkem vystoupení druhého a slyší, nepozorován, pravdu o sobě a o svém umění.
- **V závěru se setkávají - aby si, i lidem - řekli, oč by byl život hezčí, kdyby lidé po celý rok odhodili přetvářku a „říkali si čestně pravdu do očí“.**

- **Jednotlivá samostatná čísla a vystoupení by byla prokládána hudbou estrádních a jazzových orchestrů, viditelných při hře na stínítku (filmové hudební desetiminutovky s orchestry.**
- **22.45-23.15 hudební přestávka,**
- **23.15-0.30 „Silvestr s Fučíkovi“.**
- **Nejlepší scénky a výstupy ze známých a velmi oblíbených Silvestrů Fučíkovců, které „jsou nejkrásnějším dokladem přirozené, svěží a nové zábavy naší mládeže“.**

- Satirické scénky a výstupy, častušky,
 - Improvizace na téma "Módní přehlídka pařížské televise",
 - Propojeno do celku s vybranými obrazy z inscenace "Skandál v obrazárně".
 - **Půlnoční přípitek se světelnými hodinami - prostý přípitek dvou mladých lidí do nového roku**
 - krátká konfetová a ohňostrojevá montáž filmového sestřihu
 - **nejnovější písně Fučíkovců uzavírali program**
 - **Podstatná část byla vytvořena filmovou technologií.(režiséři Klos, Wasserman a Sequens).**

■ **Pravidelné řádné vysílání zahajuje ÚTS Praha 25. února 1954.**

■ počet zaměstnanců ÚTS k

■ 31.12.1953 - 43

■ 1.6.1954 - 58

■ **STRUKTURA JEDNOTLIVÝCH REDAKCÍ**

■ **Literárně dramatická**

■ vedoucí: F. Daniel

dramaturg: *Jaroslav Dietl*, František Janura, *Miloš Pavlinec*, *Alexej Pludek*

produkční: Frant. Švehla, Eva Cihelková, Olga Freisová, Frant. Wimmer, Eva Heřmanová

■

- **televize dětem:**

- O.Kryštofek
dramaturg:

- *J.Fairaizl,*

- J.Šnejdárková

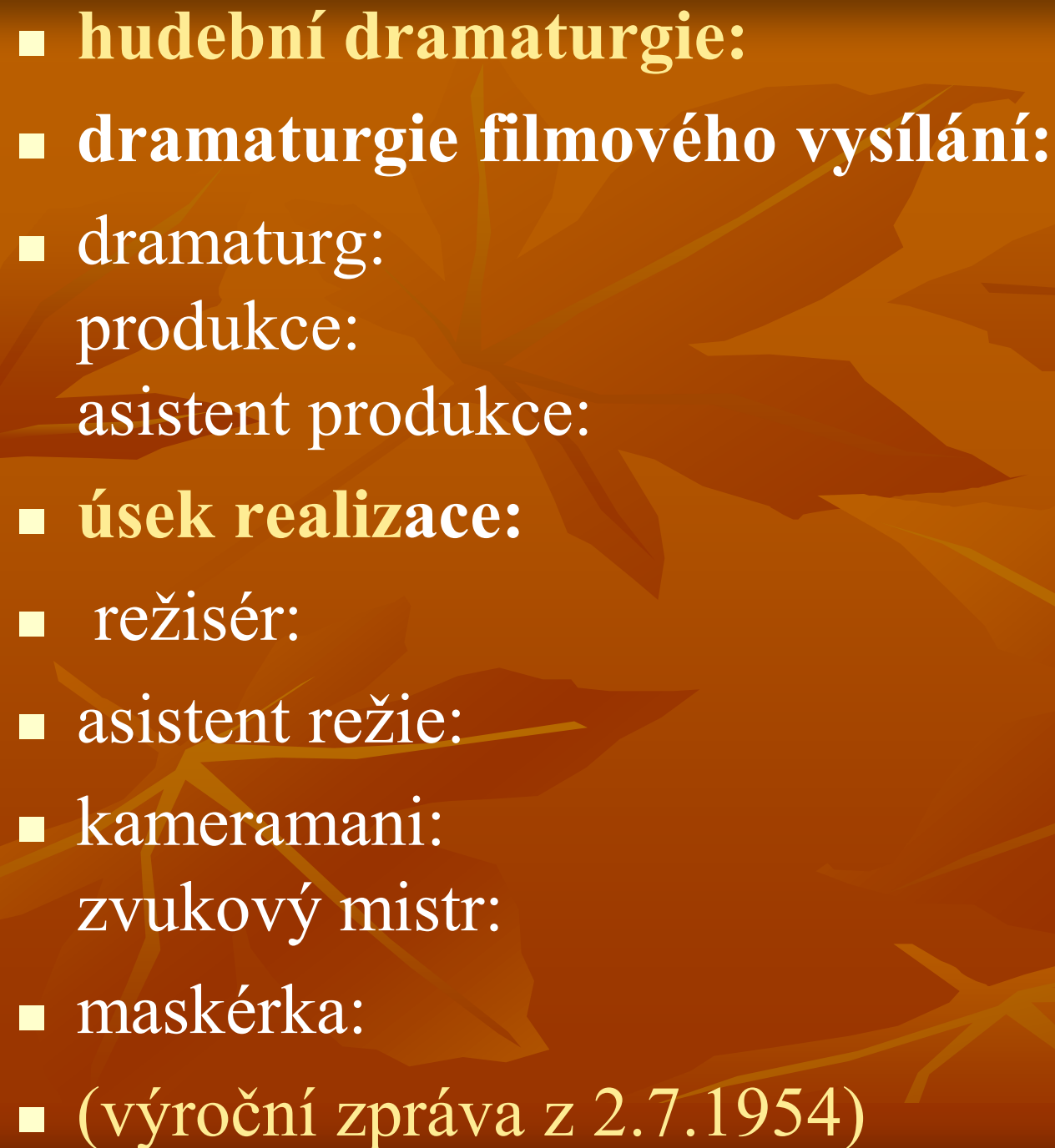
- **hlasatelka:**

- *Štěpánka Haničincová*

- produkční:
sekretářka:

- **Dramaturgie politického vysílání:**

- dramaturg:
produkční:

- 
- **hudební dramaturgie:**
 - **dramaturgie filmového vysílání:**
 - dramaturg:
 - produkce:
 - asistent produkce:
 - **úsek realizace:**
 - režisér:
 - asistent režie:
 - kameramani:
 - zvukový mistr:
 - maskérka:
 - (výroční zpráva z 2.7.1954)

■ **Dva pravidelné programové dny sobota a středa,**

později neděle a čtvrtek (vyhrazený vysílání pro děti a mládež).

■ **Statistika let 1953-54 vykazuje čtyři kategorie pořadů:**

a/ živé,

b/ smíšené,

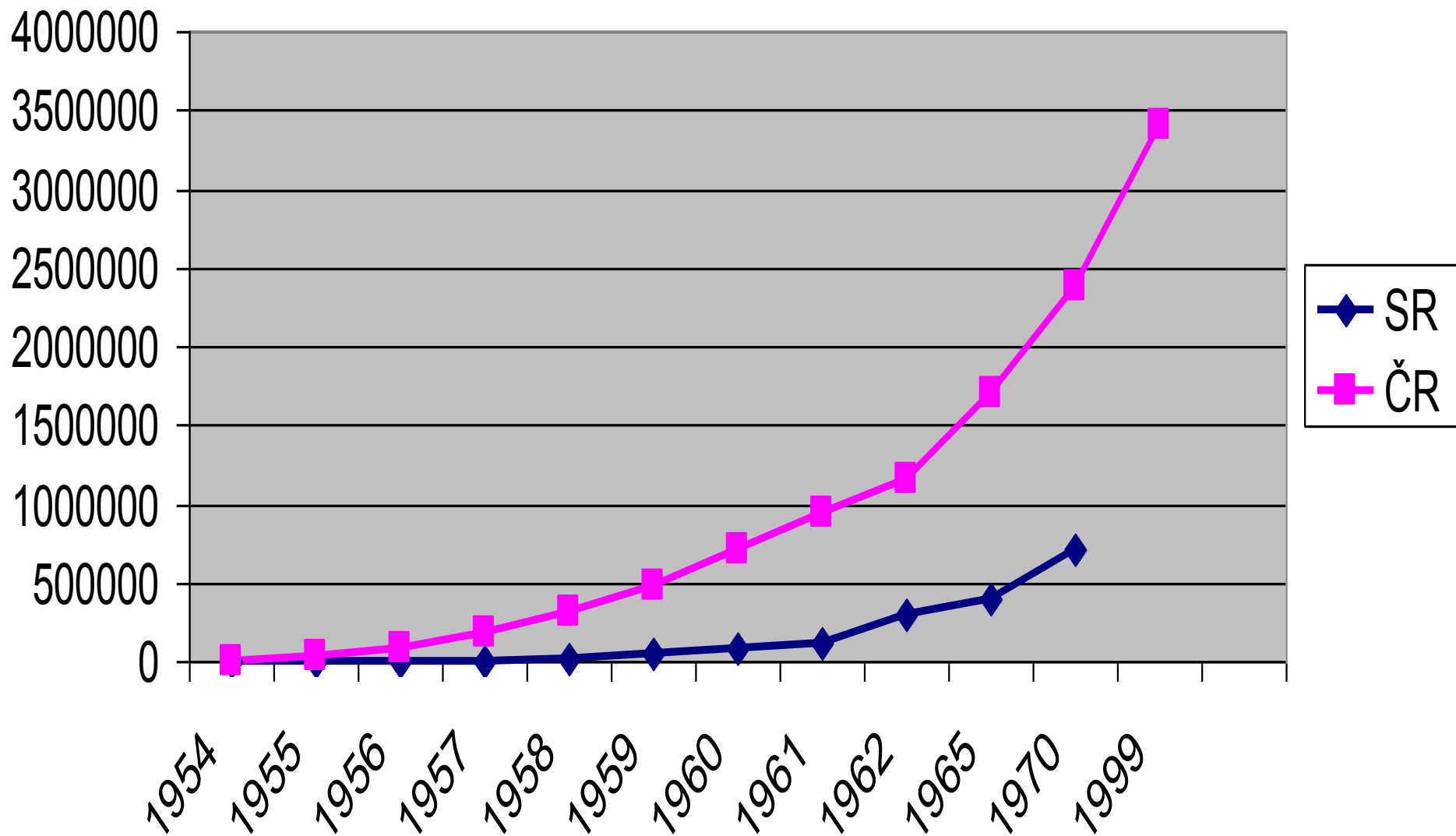
c/ filmové a d/dětské.

- Tím nejrozšířenějším nebyly filmy, ale "smíšené" vysílání, tj. nejrůznější pásma složená ze studiových vstupů a krátkých filmů.
- V kategorii "živého" vysílání stály na prvním místě **činohry**.
- V samém počátku vysílání se objevují pořady varietního typu, kterým se říká "**televizní estráda**".
- Slovo "varieté" pravděpodobně znělo v padesátých letech příliš "buržoazně".

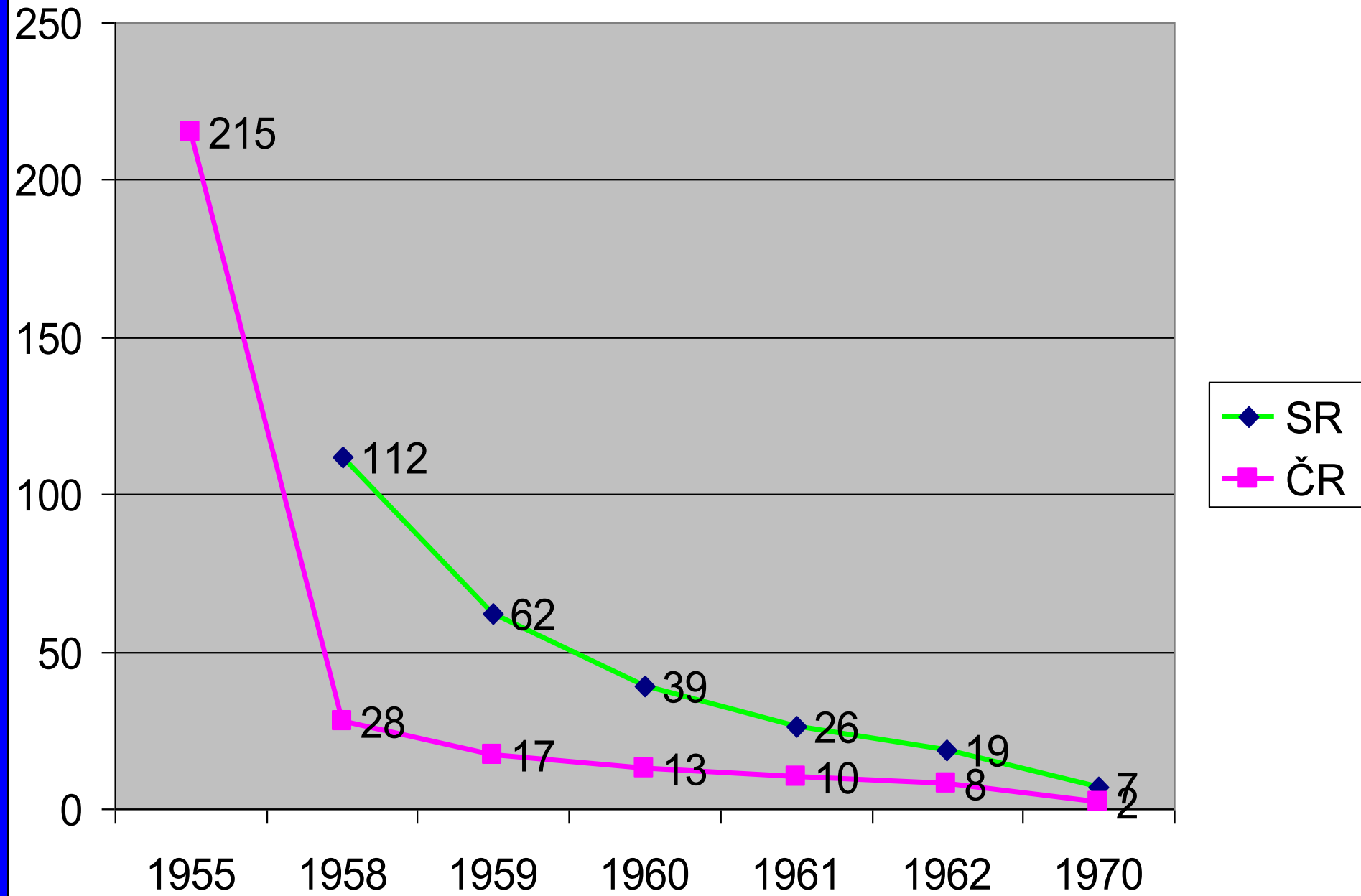
- Na konci roku 1954 uvádí statistika **3 833 přihlášených** individuálních vlastníků
- Na začátku roku se začal platit tzv. poplatek,
- Od ledna 1955 televizory musely být - podobně rozhlasové přijímače - přihlášeny a začal se vybírat **televizní poplatek ve výši 15 Kčs** (2,5% průměrného platu)
- Průměrný plat **600 Kč**

- **Obrat nastal v letech 1955-56, kdy začal prodej televizorů prudce stoupat, a to tak, že koncem padesátých let se televizní přijímač stal nedostatkovým zbožím na trhu.**
- **Během sedmi let, překročil počet vlastněných televizorů milión.**
- **Levný radiopřijímač a posléze i televizor byl významnou reakcí na uvedenou společenskou proměnu.**
- **Nejvíce tv přivítali ti, kteří měli nejmenší sociální příležitosti a postrádali možnost nezávislé mobility či přístupu k širokému prostoru zábavy a informací. Vysílání tak začalo sloužit jako unifikovaný sociální kanál na nejobecnější úrovni.**
- **Cíle výrobců a prodejců rozhlasových přijímačů se propojily se sociálními potřebami širokého publika formovanými v zásadě uvedenými společenskými proměnami.**

VÝVOJ VLASTNICTVÍ TELEVIZORU VE SR A ČR



POČTU OBČANŮ NA JEDEN TELEVIZOR



■ Počet televizních účastníků v českých zemích v letech (1955-1962)

- 1954 – 3833/
- 1955 - 32108 /
- 1956-75 140 /
- 1957-166 590/
- 1958-306534
- 1959-473 315/
- 1960-710 837/
- 1961- 949073/
- 1962-1159863