

Jméno a příjmení:	Zuzana Chlěbcová
UČO:	483520
Název, kód předmětu:	Statistická analýza dat, PSY117
Vyučující:	Mgr. Stanislav Ježek, Ph.D. Mgr. Adam Ťápal, M.A.
Datum odevzdání:	8. 5. 2019                      Seminární skupina:    02

---

### **Zničí vám konzumace drog v dospívání život?**

V roce 2011 provedli pracovníci Psychiatrického centra v Praze společně s lidmi z Centra adiktologie Lékařské fakulty Univerzity Karlovy výzkum týkající se dopadu užívání drog v průběhu dospívání. Cílem studie bylo zjistit, jaký dopad může mít užívání drog v období adolescence v následující životní etapě člověka (tedy v mladé dospělosti). Zajímá je psychologický kontext a také to, u jak velké části pozorovaných lidí drogové problémy přetrvávají do věku mladé dospělosti.

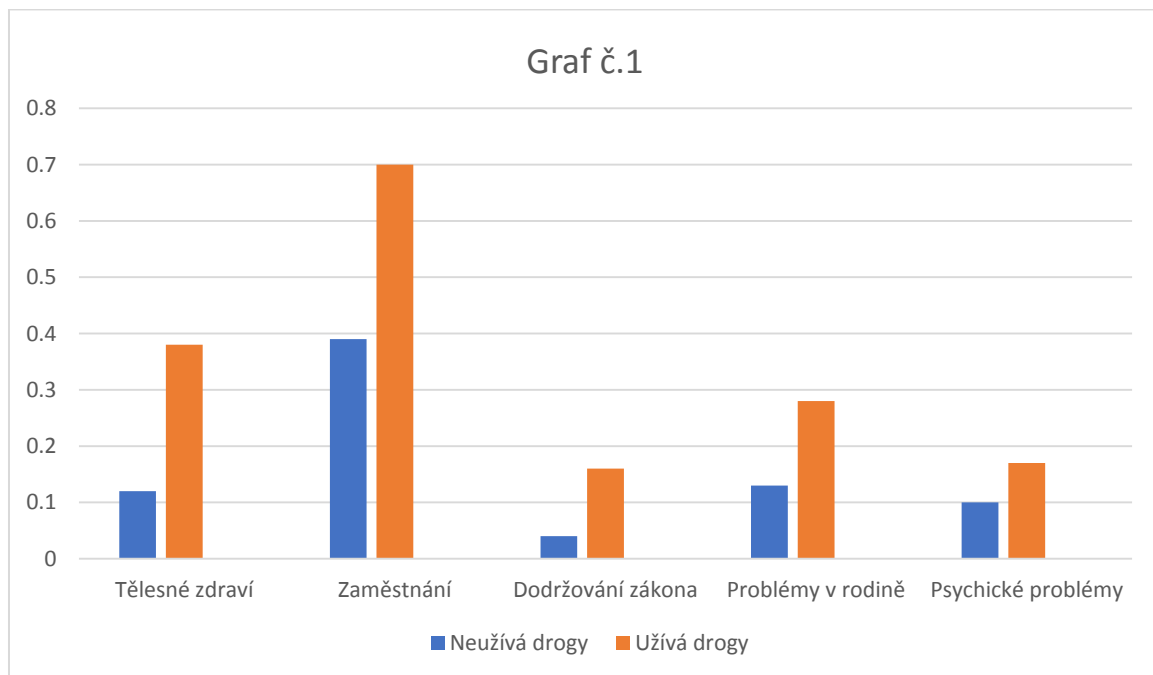
U každého výzkumu je důležité přesně specifikovat užívané pojmy. Drogovými problémy je zde myšleno užívání heroinu, pervitinu, kokainu, nebo substitučních látek používaných při odvykání (metadon). Za drogový problém se naopak v rámci této studie nepovažuje užívání marihuany nebo extáze.

Autoři navazují na studii z roku 1999. Tehdy měli vzorek 180 dospívajících uživatelů drog v průměrném věku 17,5 let. Nyní, o 12 let později, se pokusili dohledat 124 lidí, kteří před lety souhlasili s dalším výzkumem, avšak podařilo se jim to pouze u 52 osob. Výzkum byl tedy proveden jenom na 42 % původního vzorku. 13 lidí z 52 mají problémy s drogami stále, zbytek vzorku (39 osob) užívalo drogy pouze v období dospívání, ale teď už ne.

Použitou metodou byl rozhovor a několik dotazníků. Kvůli získání informací o osobnosti každého účastníka byl použit osobnostní otazník a dotazník týkající se sebehodnocení. Další dotazník hodnotil problémy v 7 oblastech života (zdraví, zaměstnání, užívání alkoholu, užívání drog, dodržování zákona, rodina a psychické zdraví).

Výsledky dotazníku hodnotícího problémy v životě vidíme na grafu č.1. Pouze připomenou, že obě skupiny užívaly drogy v období adolescence. Skupina lidí zastoupena v grafu modrou barvou již v mladé dospělosti s konzumací drog nepokračuje, u skupiny reprezentované oranžovou barvou drogové problémy přetrvávají i v této životní etapě. Pro každou životní oblast byl na základě odpovědí na otázky vypočítán skóre. Ten se pohybuje mezi 0 a 1. Laicky

řečeno, čím vyšší číslo, tím větší problém. Významnější rozdíl byl mezi dvěma skupinami zjištěn v oblasti tělesného zdraví, zaměstnání a dodržování zákona. V těchto třech případech mají lidé, stále užívající drogy, větší problémy než jejich vrstevníci, kteří s konzumací drog přestali. Jak je ale z grafu patrné, co se týče zaměstnání, nezanedbatelné problémy mají i lidé užívající drogy v minulosti-dosahují skóru téměř 0,4. Problém s alkoholem v grafu není zahrnut, protože byl u obou skupin velmi malý, a navíc téměř shodný-obě skupiny dosáhly skóru cca 0,05.



Zapomeňme teď na to, kolik osob stále užívá drogy a kolik ne, a podívejme se na výsledky jako na jeden celek. V původní studii se dočtete, že „vyšší skór v oblasti problémů s drogami pozitivně koreluje s problémy v oblasti zdraví, zaměstnání, dodržování zákona, ale také s rodinnými a psychologickými problémy“. Co ale tahle věta vlastně znamená? Říká nám, že když roste problém s drogami, rostou zároveň problémy v ostatních oblastech. Ale pozor, to nemusí nutně znamenat, že například větší problém v rodině nebo v zaměstnání je zapříčiněn větším problémem s drogami. Korelace nás upozorňuje pouze na to, že tyto dvě skutečnosti nějakým způsobem rostou společně. O tom, zda je jedno příčinou druhého, už nic neříká.

Z osobnostních dotazníků nebyly zjištěny žádné významné rozdíly mezi těmi, kterým se podařilo s drogami přestat, a těmi, kteří je stále berou. Za zmínku stojí ne možná až tak překvapivý fakt, že mezi skupinou lidí s přetrvávajícími drogovými problémy byla v minulosti větší část těch, kteří drogy užívali denně. Jednalo se o 85 %, zatímco v případě druhé, nyní již neproblémové skupiny, se v dospívání objevilo pouze 34 % denních uživatelů.

Z výzkumu vyplývá, že užívání drog přetrvává pouze u 25 % dotázaných. Důležité je v tomto případě slovo dotázaných. Ačkoliv se toto číslo může zdát poměrně malé, a jako výsledek tudíž pozitivní, ve skutečnosti těchto 25 % znamená 13 lidí z 52. S takto malým vzorkem nejde s jistotou říct, zda je možné výsledek zobecnit či nikoliv. Dalším limitem studie, tedy okolností, která může nějakým způsobem ovlivnit výsledky nebo možnost jejich zobecnění, je fakt, že výzkum probíhal v našem hlavním městě. Výsledky tím pádem můžeme vztahovat pouze na populace ve velkých městech.

*Původní studie:*

Csémy, L., Zábranský, T., Grohmannová, K., Dvořáková, Z., Brenza, J., & Janíková, B. (2012). Dospívající uživatelé heroinu a pervitinu po 14 letech: analýza psychosociálních charakteristik. *Československá Psychologie*, 56(6), 505-517.