



Jméno a příjmení:

UČO:

Název, kód předmětu:

Vyučující:

Datum odevzdání:

Kristýna Pokorná

483770

Statistická analýza dat, PSY117

Mgr. Stanislav Ježek, Ph.D.

7.5.2019

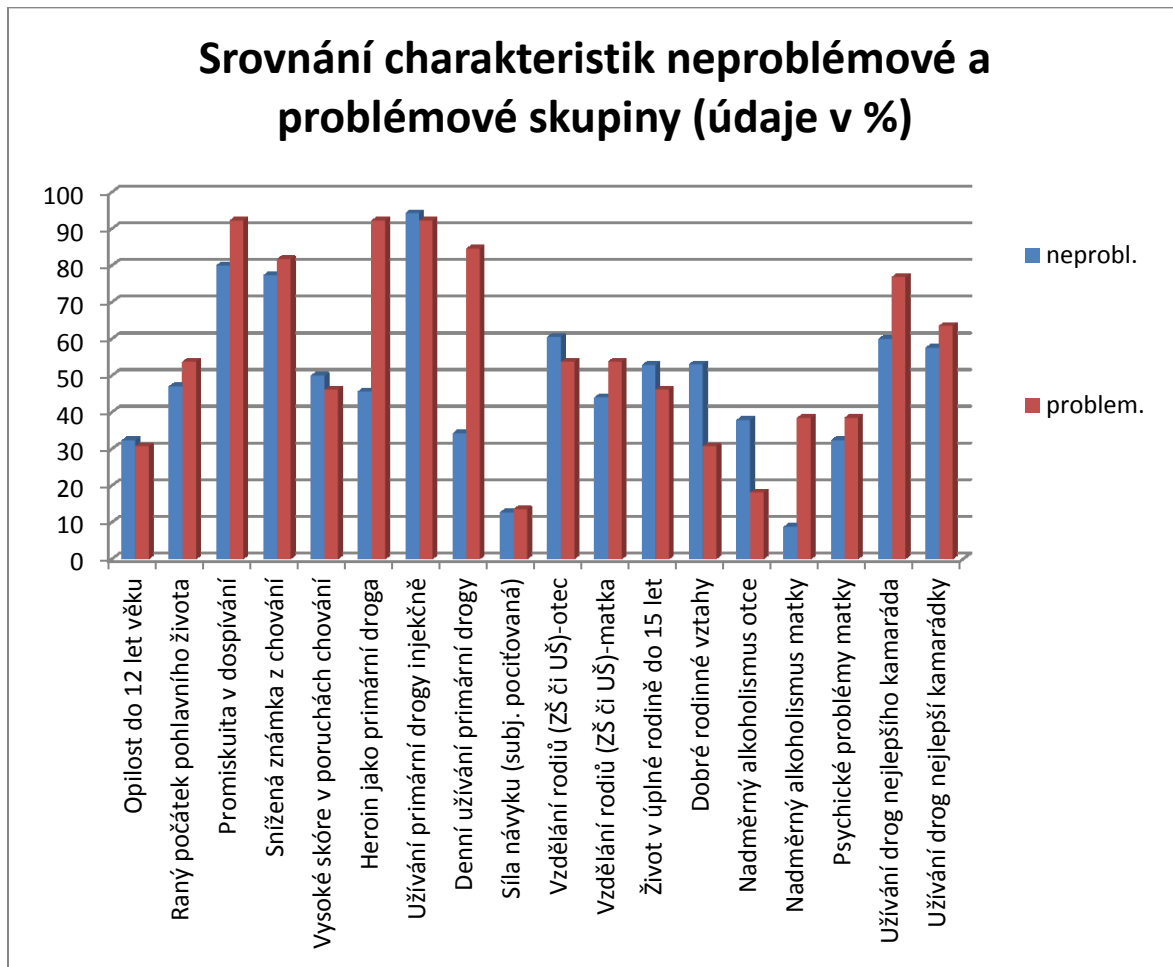
Analýza psychosociálních charakteristik dospívajících drogově závislých na heroinu a pervitinu po 14 letech

Po revoluci došlo v Československu k pádu komunistického režimu a k souvisejícím velkým společenským změnám. Jednou z nich je bohužel i nárůst užívání drog u dospívajících a mladých dospělých. Studie (Csémy, a další, 2011) zkoumala po 14 letech dospívající uživatele heroinu a pervitinu.

Studie (Csémy, a další, 2011) se zúčastnilo 124 drogově závislých v letech 1996-1998, vyšetřovaným osobám bylo v průměru kolem 17,5 let. Z tohoto původního počtu se následného zkoumání probíhajícího v období od 2010-2011 zúčastnilo 52 osob z původního souboru, kterým v této době bylo už v průměru 31 let. Osoby byly dotazovány na informace o jejich rodině a rodinných vztazích, o okolnostech užívání drog, různých poruchách chování a ohodnocení síly návyku podle škály síly závislosti. V další části pak byli dotazováni na okamžiky z jejich životní historie, na problémy v 7 oblastech (zaměstnání, užívání alkoholu, zdraví, dodržování zákona, užívání drog, psychické zdraví a rodina) a v neposlední řadě i dotazníky na vybrané psychické aspekty, jako sebehodnocení, apod.

Z 52 osob, které se po 14 letech zúčastnily následného šetření, mělo problémy s drogami 13 z těchto 52 osob, což je 25 %. Mezi skupinami problémových a neproblemových nebyly významné rozdíly, co se týče pohlaví, vzdělání, věku a zaměstnání. Co se týče profesního postavení, ve skupině s drogovými problémy mělo 52 % subjektů práci manuální povahy, zatímco ve skupině bez drogových problémů to bylo 38 %. Další rozdíly mezi skupinami představovaly například soužití v manželství (neproblémoví žili v manželství ve 36 %, problémoví ve 23 %), dále zastoupení uživatelů heroinu jako primární drogy (neproblémoví v 46 %, problémoví v 92 %), denní užívání drogy (neproblémoví v 34 %, problémoví v 85 %). Co se týče charakteristik z oblasti rodiny, nebyly mezi skupinami zjištěny významné rozdíly, kromě nadměrného užívání alkoholu u matky v problémové skupině, v 38 % měly matky těchto osob problémy s alkoholem v době jejich dospívání. Srovnání charakteristik obou skupin zobrazuje následující Graf 1.

Graf 1



Zjištěno bylo také to, že pokud měl subjekt více problémů s drogami, souviselo to s problémy v oblasti zdraví, dodržování zákona, zaměstnání a psychologickými a rodinnými problémy. Problémová skupina osob měla celkově v životě nižší spokojenost než neproblémová skupina. Neproblémová skupina, což byly tři čtvrtiny po letech zkoumaných osob, byly sociálně adaptované a dlouhodobě stabilizované. Lze nicméně konstatovat, že užívání drog v období adolescence má nepříznivý dopad na dosažené vzdělání a výrazně zhoršuje možnosti budoucího uplatnění na trhu práce.

V reálném životě mají bývalí drogově závislí na základě svých tvrzení problémy najít si zaměstnání a uplatnit se na pracovním trhu. Pokud budeme vycházet z toho, že tohle tvrzení je pravdivé, musíme se zamyslet nad tím, jak společnost přistupuje k začlenění těchto osob zpět do společnosti. Problémy, na které mohou dle pracovní agentury Sananim podporované Evropským sociálním fondem v ČR (SANANIM, POMÁHÁME ZAMĚSTNAT TY, KTERÍ SE KVŮLI DROGOVÉ MINULOSTI HŮŘE UPLATŇUJÍ NA TRHU PRÁCE., 2007)

narážet bývalí drogově závislí, jsou takové, že jim často schází dostatečná odbornost či praxe v oboru, mívají problémy s vysvětlením mezer v životopisech a v mnoha případech mají také záznam v rejstříku trestů, který vznikl v době, kdy užívali návykové látky.

Na základě zkušeností pracovní agentury (SANANIM, POMÁHÁME ZAMĚSTNAT TY, KTEŘÍ SE KVŮLI DROGOVÉ MINULOSTI HŮŘE UPLATŇUJÍ NA TRHU PRÁCE., 2007) rozhodně pomáhá transparentní, otevřený pracovní vztah, kdy je zaměstnavatel informován o životních osudech zaměstnance. Následně zaměstnavatel získá loajálního zaměstnance a zaměstnanec dostane šanci se začlenit do pracovního prostředí. (SANANIM, KLIENTI / UCHAZEČI O ZAMĚSTNÁNÍ , 2007) dále uvádí, že v jejich programu jsou zejména stabilizovaní a dlouhodobě abstinující, tj. jedná se o abstinenci v délce 6-12 měsíců. Záleží tedy i na nás, většinové společnosti, jakým způsobem a s jakým přístupem se postavíme k tomuto problému a k lidem, kteří mají vůli navzdory své problematické minulosti, se zařadit zpět do společnosti a do pracovního života.

Použité zdroje:

Csémy, L., Zábranský, T., Grohmannová, K., Dvořáková, Z., Brenza, J., & Janíková, B. (10. Říjen 2011). DOSPÍVAJÍCÍ UŽIVATELÉ HEROINU A PERVITINU PO 14 LETECH: ANALÝZA PSYCHOSOCIÁLNÍCH CHARAKTERISTIK. *Československá psychologie 2012 / ročník LVI / číslo 6*, stránky 505-518.

SANANIM, z. ú. (2007). *KLIENTI / UCHAZEČI O ZAMĚSTNÁNÍ* . Načteno z SANANIM:
<http://www.sananim.cz/psa/pro-zamestnavatele/zakladni-informace.html>

SANANIM, z. ú. (2007). *POMÁHÁME ZAMĚSTNAT TY, KTEŘÍ SE KVŮLI DROGOVÉ MINULOSTI HŮŘE UPLATŇUJÍ NA TRHU PRÁCE*. Načteno z SANANIM z. ú.:
<http://www.sananim.cz/psa>