

RODINA

JAKO ZÁKLADNÍ STAVEBNÍ KÁMEN NEROVNOSTI

JAK SE NEROVNOST S RODINOU POJÍ

RODINA OVLIVŇUJE ŽIVOTNÍ ŠANCE

RODINA -> NEROVNOST

- Vzdělanostní šance
- Příjmová nerovnost
- Kriminalita a patologie
- Zdraví a obezita atd...

Zde jen velmi krátká rekapitulace problému rodiny a sociální reprodukce

RODINNÝ ŽIVOT JE STATUSOVĚ STRUKTUROVANÝ

NEROVNOST -> RODINA

- Stabilita partnerství, rozvodovost
- Porodnost mimo manželství
- Plodnost a porodnost
- Časování událostí (partnerství, rodičovství) atd...

A toto nás dnes bude zajímat nejvíce

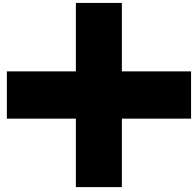
...A RODINNÉ VZORCE SE REPRODUKUJÍ

RODINA -> RODINA

- Rozvodový kruh
- Rodové role atd...

...což je pro úplnost nutné dodat, protože tyto mechanismy intervenují do všech předchozích

JAK SE NEROVNOST S RODINOU POJÍ



Připomeňme, že nerovnost se neodehrává jen ve veřejné sféře, mimo rodinu, ale sama rodina je jednotkou, v níž můžeme narazit na větší či menší nerovnost, konflikt či násilí a donucení

Např.

Manželské povinnosti – kde je hranice např vynuceného sexu

Rodové role – stabilně větší zátěž žen

Rozhodování a autorita – patriarchální model

TEORIE



**SOCIÁLNÍ A KULTURNÍ
REPRODUKCE**

REPRODUKCE

Základní otázka: jaké mechanismy stojí za tím, že sociální řád přetrvává z generace na generaci?

Konkrétní aplikace: jaké mechanismy způsobují, že sociální pozice potomků je podobná pozici rodičů?

LZE ROZLIŠIT NA DVA ASPEKTY, JIMŽ SE VĚNUJÍ RŮZNÍ AUTOŘI:

SOCIÁLNÍ REPRODUKCE

- ROZDÍLY MEZI SOCIÁLNÍMI SKUPINAMI A VRSTVAMI, KTERÉ PŘETRVÁVAJÍ V ČASE

PŘEDÁVÁNÍ EKONOMICKÉHO KAPITÁLU, DĚDICTVÍ

KULTURNÍ REPRODUKCE

- KULTURNÍ MILIEU JEDNOTLIVÝCH SKUPIN A VRSTEV

ZPŮSOBY JEDNÁNÍ, VKUS, POROZUMĚNÍ

V MODERNÍ SPOLEČNOSTI JE OSOU STRATIFKACE VZDĚLÁVACÍ SYSTÉM

PROTO SE VE VĚTŠINĚ TEORIÍ ŠKOLA OBJEVUJE A HRAJE KLÍČOVOU ROLI

(přístup k prestiži, moci, bohatství je zprostředkovaný vzděláním)



ŠKOLA A KULTURNÍ REPRODUKCE

OBECNĚ ZNÍ OTÁZKA TAKTO:

JAK VZDĚLÁVACÍ SYSTÉM POMÁHÁ REPRODUKOVAT SOCIÁLNÍ STRUKTURY?

JAK?

JAKÝMI MECHANISMY?
V JAKÝCH SKUPINÁCH?
DO JAKÉ MÍRY?

...

SOCIÁLNÍ STRUKTURY

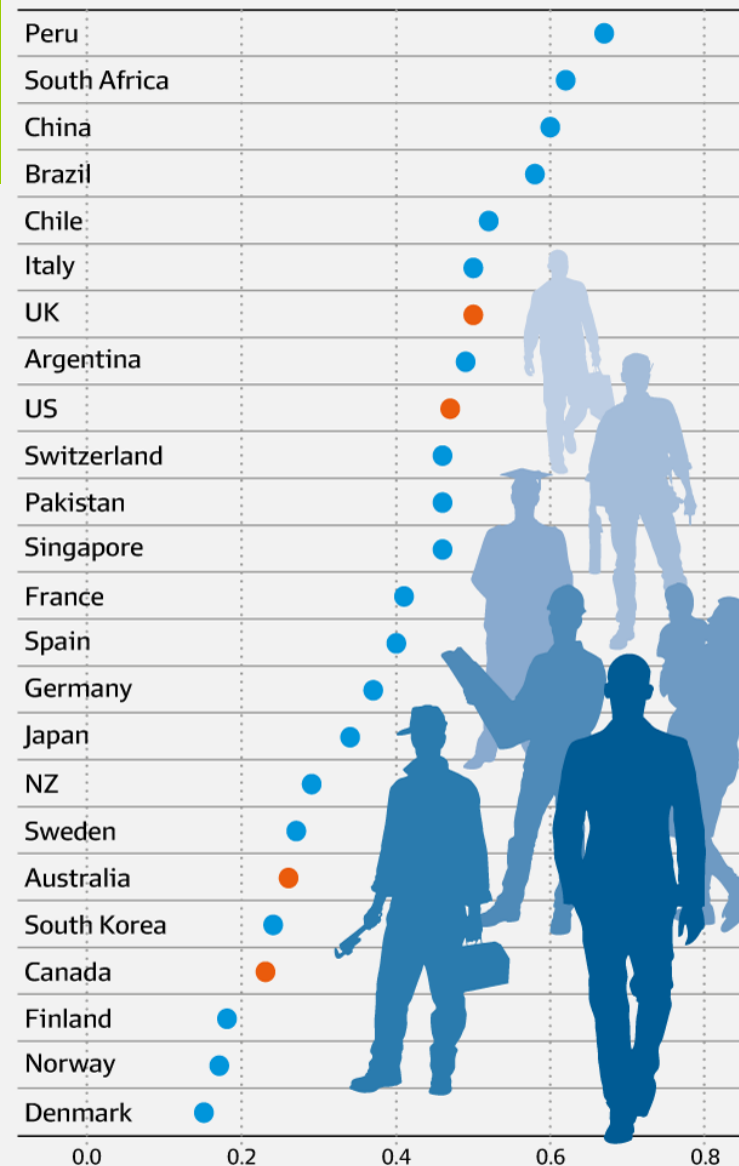
KULTURU

SOCIÁLNÍ NEROVNOST

SYMBOLICKOU NADVLÁDU

...

Countries ranked by the strength of the tie between father and son earnings*



* The horizontal distance displays the intergenerational earnings elasticity between fathers and sons, ie, the percentage difference between the adult earnings of a son for a one percentage point difference in the father's earnings. The higher the value, the tighter the link between parent and child earnings, and the lower the degree of intergenerational mobility.

KRITICKÉ POJETÍ VZDĚLÁVÁNÍ

Bowles, Gintis

školy jako dodavatelé pracovní síly
(škola vzniká s kapitalismem)

„Struktura školy koresponduje se strukturou pracovního života“
SROV. ALTERNATIVY – WALDORF, MONTESSORI APOD.



V současném systému školy
"legitimizují nerovnost, omezují rozvoj
osobnosti na formy slučitelné s
poslušností vůči autoritám a přispívají k
tomu, že se mladí lidé smiřují se svým
osudem"

(Bowles a Gintis, 1976)

„Skryté osnovy“ Hidden Curriculum

Disciplína, hierarchie, přijímání statu quo

ZJEVNÉ (FORMÁLNÍ)	SKRYTÉ
<p>ČESKÝ JAZYK ANGLICKÝ JAZYK MATEMATIKA BIOLOGIE DĚJEPIS ...</p>	<p>HIERARCHICKÉ ROLE GENDEROVÉ ROLE RUTINA OBLÉKÁNÍ RESPEKT K AUTORITÁM SOUTĚŽIVOST ...</p>

ŠKOLNÍ TŘÍDY KOLEM SVĚTA:

<https://www.zena.cz/volny-cas/obrazem-skolni-tridy-kolem-sveta/r~923cfb680ac611e68ac7002590604f2e/r~dba8fe1e0ac611e6b8330025900fea04/>

ŠKOLA A KULTURNÍ REPRODUKCE

KULTURA V OBECNĚJŠÍM POJETÍ:
SYSTEM VÝZNAMŮ (JAK ROZUMÍME VĚCEM, JAKÝ MAJÍ SMYSL)

REPRODUKCE: PŘENOS Z GENERACE NA GENERACI, UDRŽOVÁNÍ,
UPEVNĚNÍ

PAUL WILLIS
- KONTRAŠKOLNÍ KULTURA

BASIL BERNSTEIN
- JAZYKOVÉ KÓDY

PIERRE BOURDIEU
- KAPITÁL, HABITUS, POLE



<http://www.hcsparta.cz/clanek.asp?id=Nejlepsi-pribehy-spartanskych-generaci-11859>

PAUL WILLIS – KONTRAŠKOLNÍ KULTURA

Vzdělanostní aspirace



**Opozice vůči
institucionalizovanému
systému vědění**

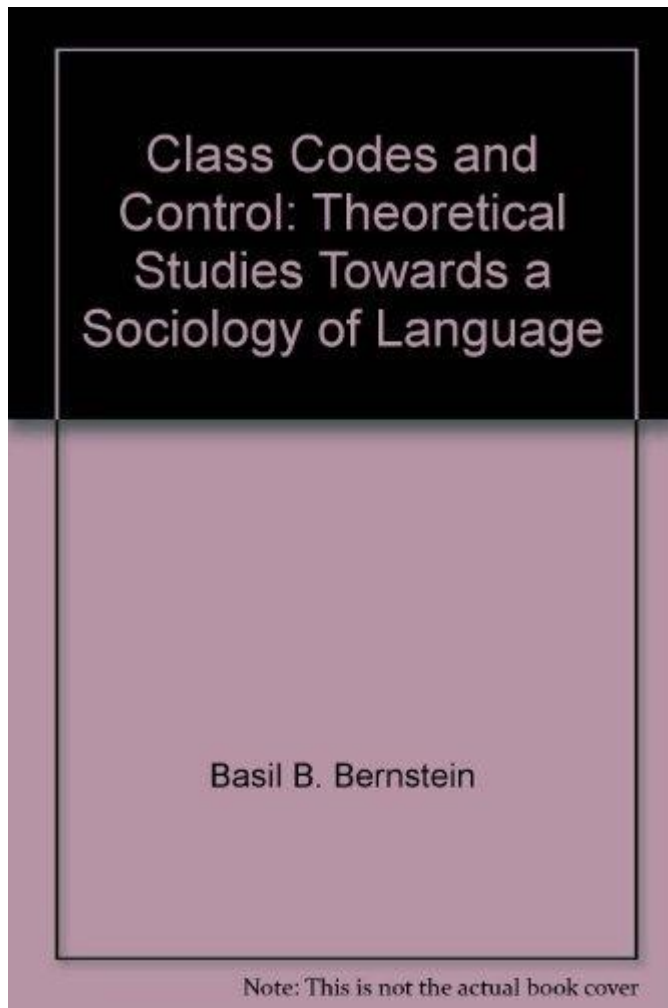
Odmítnutí, rezistence

K čemu mi to bude?

**Stejně nemám šanci
vydělat...**

BASIL BERNSTEIN – JAZYKOVÉ KÓDY

Výkon ve vzdělávacím systému není určen jen inteligencí, ale také osvojeným jazykovým kódem



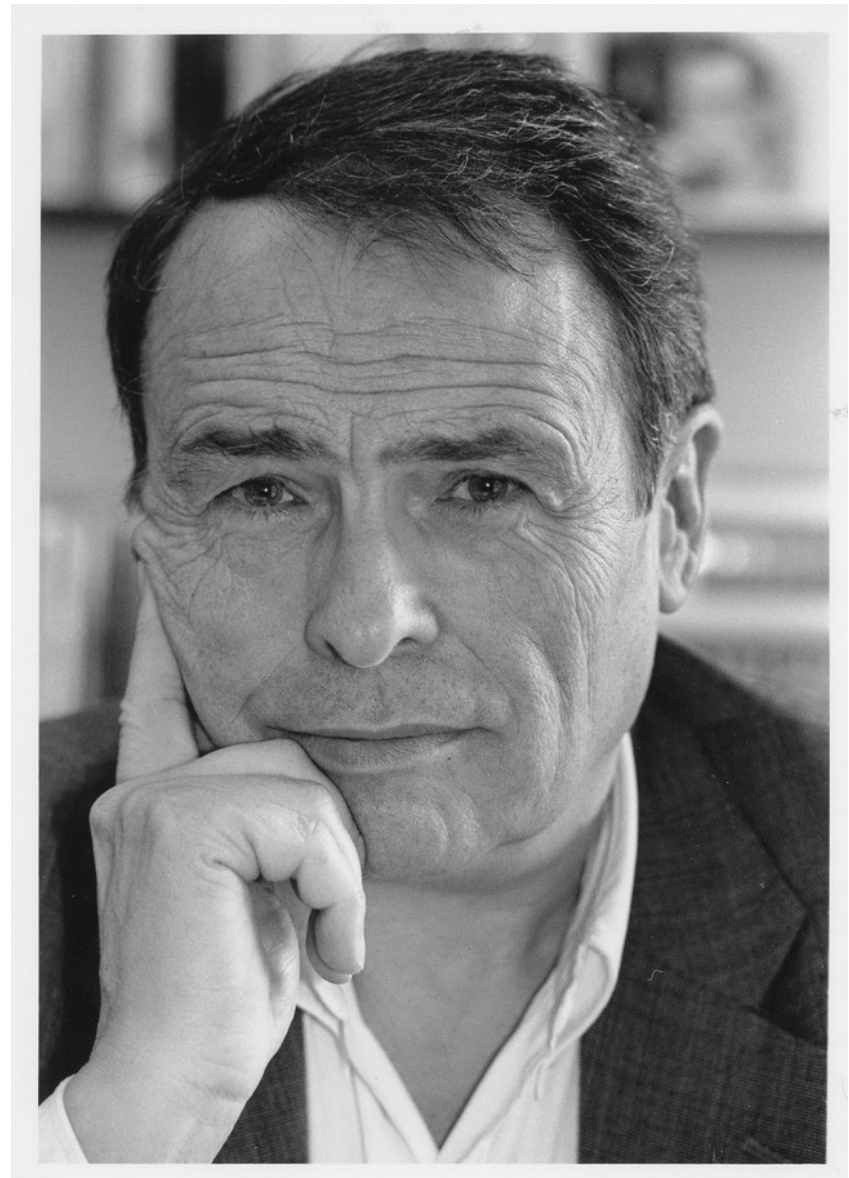
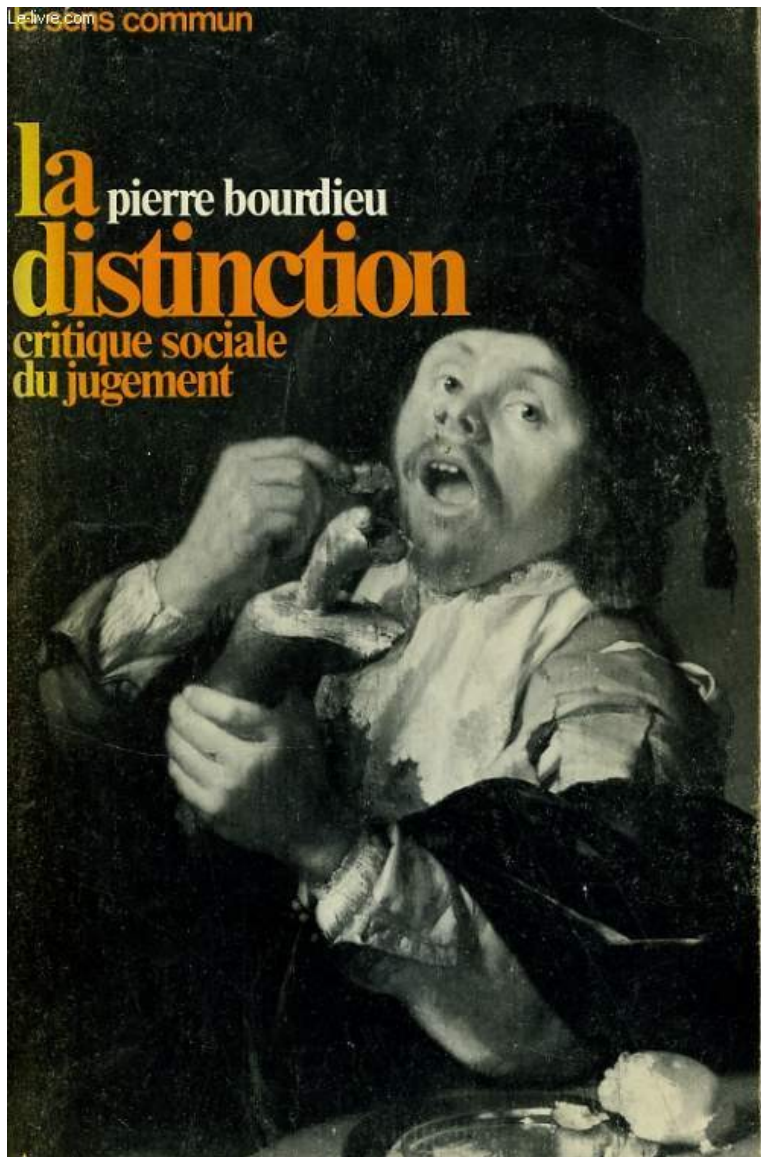
VYŠŠÍ TŘÍDA:

**Rozvinutý jazykový kód
(je lépe kompatibilní s jazykem školy)
Je vhodný pro abstrakci**

NIŽŠÍ TŘÍDA:

**Omezený jazykový kód
Je vhodný pro popis konkrétní
zkušenosti**

PIERE BOURIDIEU:



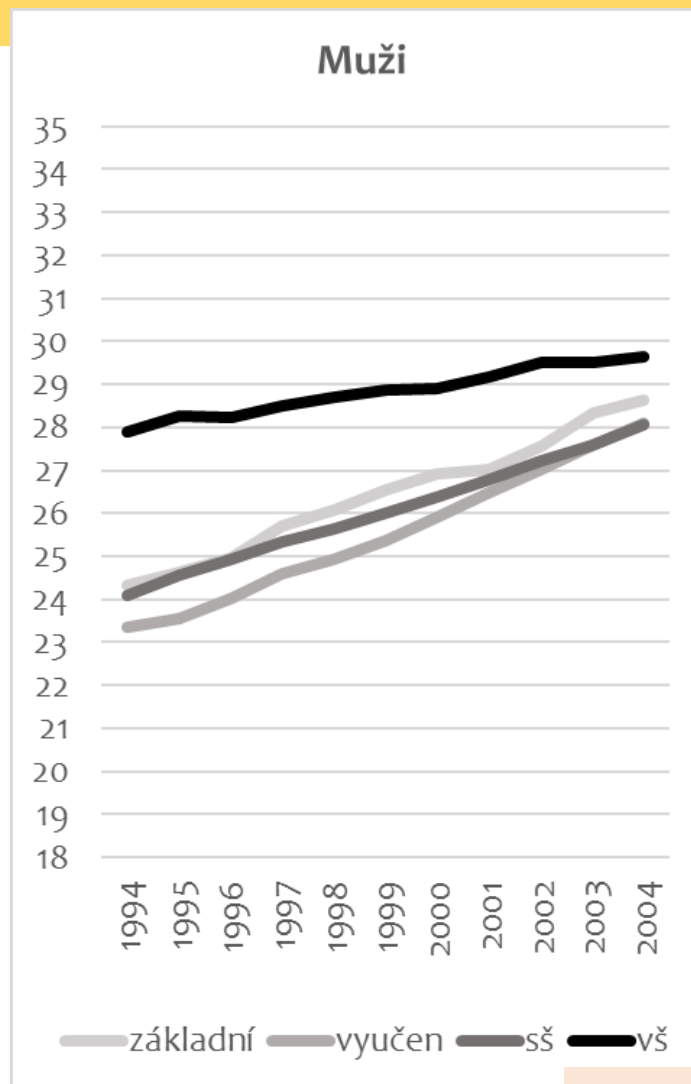
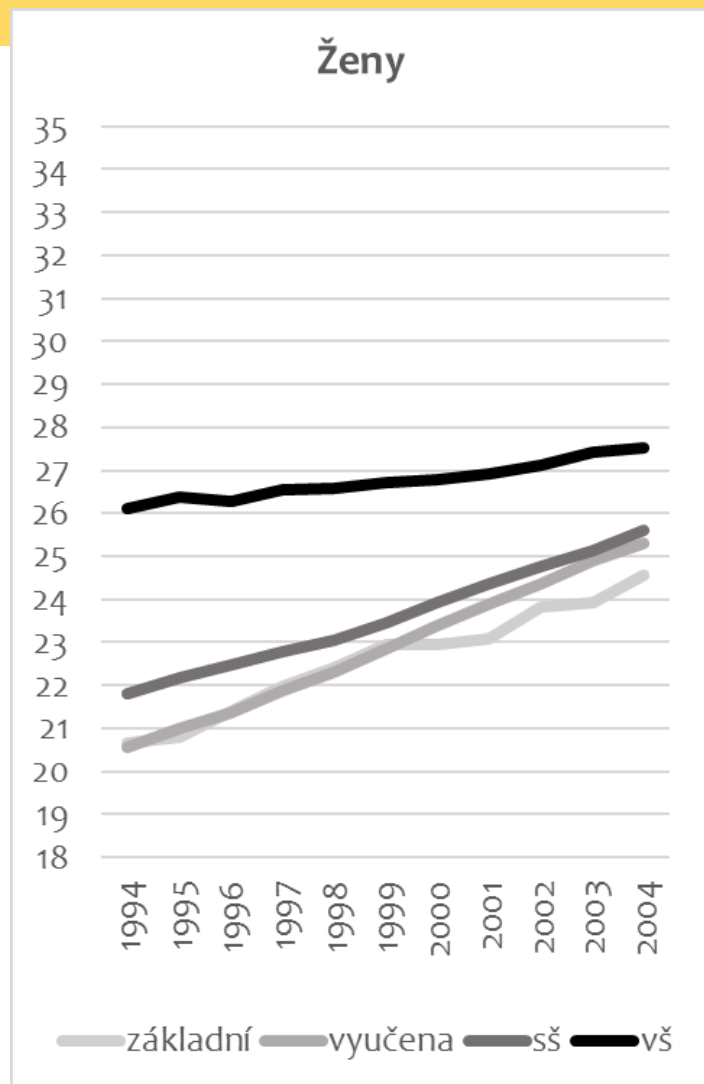
HABITUS: SOUBOR DISPOZIC JEDNAT URČITÝM ZPŮSOBEM

- JE SPOJEN S POZICÍ V SOCIÁLNÍM POLI
- DEFINUJE POROZUMĚNÍ SITUACÍM A SCHOPNOST JEDNAT V NICH



VZDĚLANOSTNĚ PODMÍNĚNÝ VSTUP DO PARTNERSTVÍ

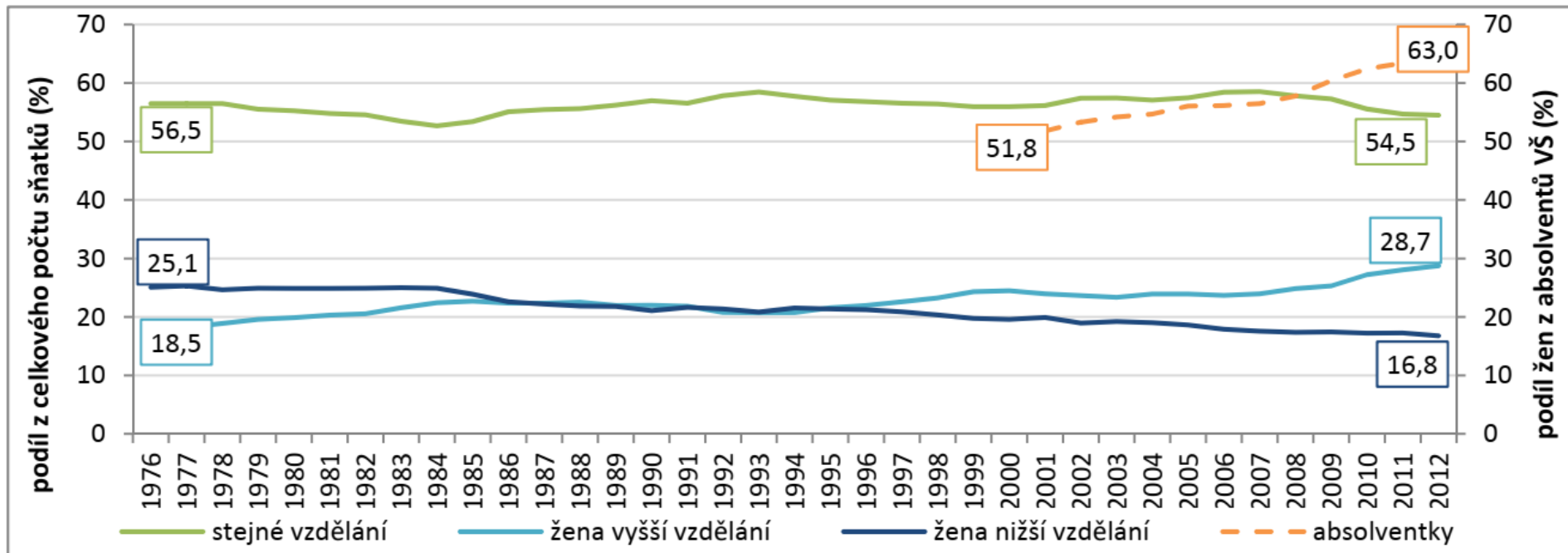
Průměrný věk při uzavření prvního sňatku



EVS 2017 - Kterému z následujících způsobů soužití dáváte přednost?

		Žít sám(a)	Mít partnera (partnerku) a nebydlet s ní(m) dohromady	Nejprve žít spolu, později se vzít	Žít spolu pouze nesezdaně	Manželský svazek	Bydlet v jednom bytě s několika přáteli
Celkem		5%	7%	23%	10%	55%	1%
Pohlaví	muž	6%	7%	24%	11%	51%	1%
	žena	4%	6%	23%	9%	59%	0%
Věk	18–29	8%	6%	48%	13%	23%	1%
	30–44	3%	6%	28%	15%	48%	1%
	45–59	7%	7%	19%	7%	60%	1%
	60 +	4%	7%	9%	5%	75%	0%
Vzdělání	základní	6%	6%	26%	10%	50%	2%
	vyučen(a)	5%	7%	19%	11%	58%	1%
	SŠ	5%	7%	25%	9%	53%	1%
	VŠ	5%	4%	25%	7%	59%	0%
Obec	do 4 999	4%	5%	21%	9%	60%	1%
	5 000–19 999	5%	8%	26%	9%	51%	1%
	20 000–99 999	7%	6%	24%	9%	54%	1%
	100 000 +	5%	9%	23%	11%	51%	1%
Region	Praha	3%	9%	23%	9%	56%	1%
	Čechy	5%	7%	24%	11%	53%	1%
	Morava	6%	6%	23%	8%	58%	0%

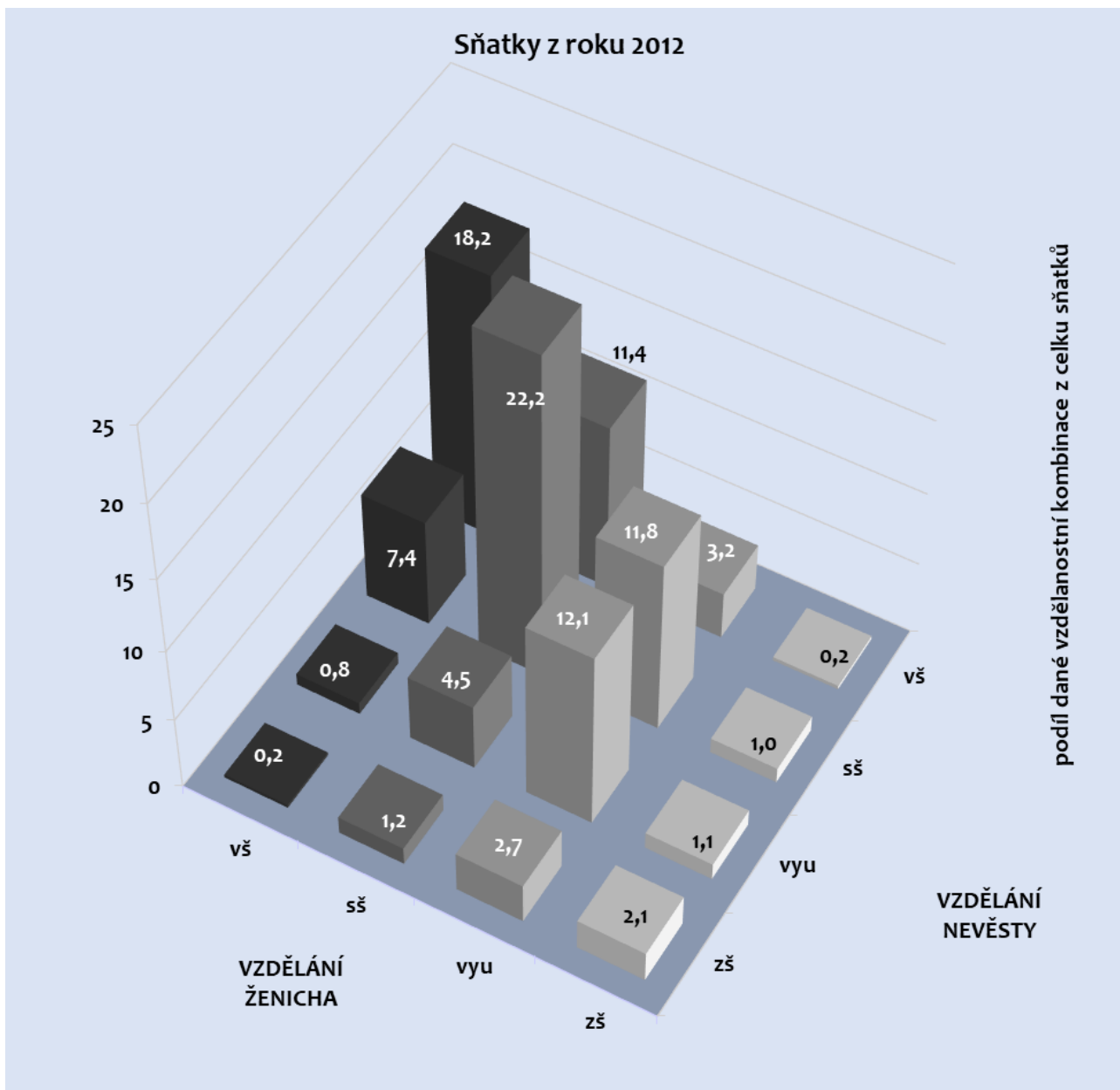
Vývoj vzdělanostní homogamie snoubenců v letech 1976-2012 a vývoj podílu žen mezi prvními absolventy vysokých škol v letech 2001-2012



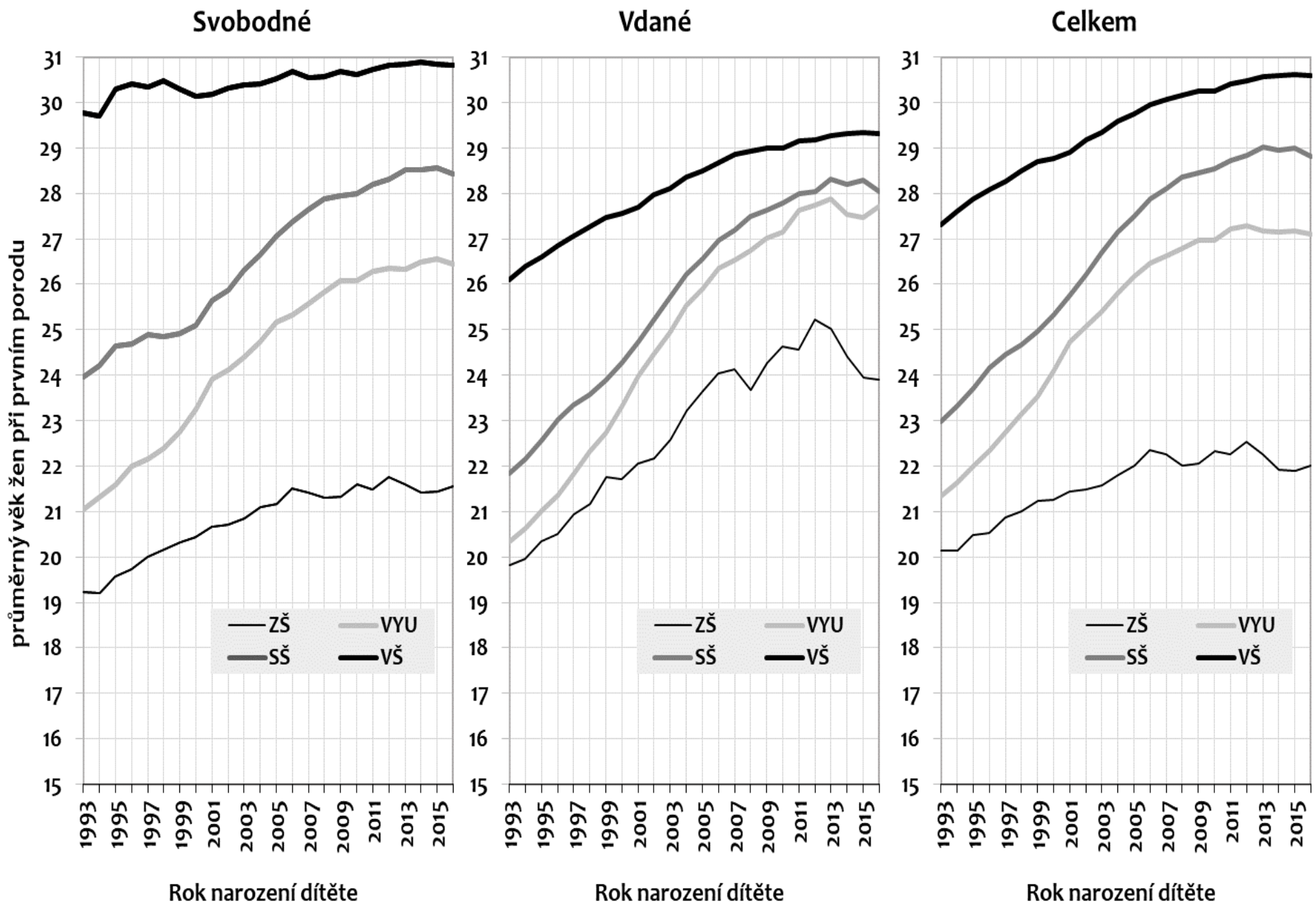
Zdroj dat: ČSÚ, MŠMT ČR, vlastní výpočty

<https://www.czso.cz/documents/10180/20541951/32018014a.pdf/7340e354-799e-4149-95f4-06817ec53b97?version=1.0>

Párování podle vzdělání – manželská homogamie jako součást výběrového párování

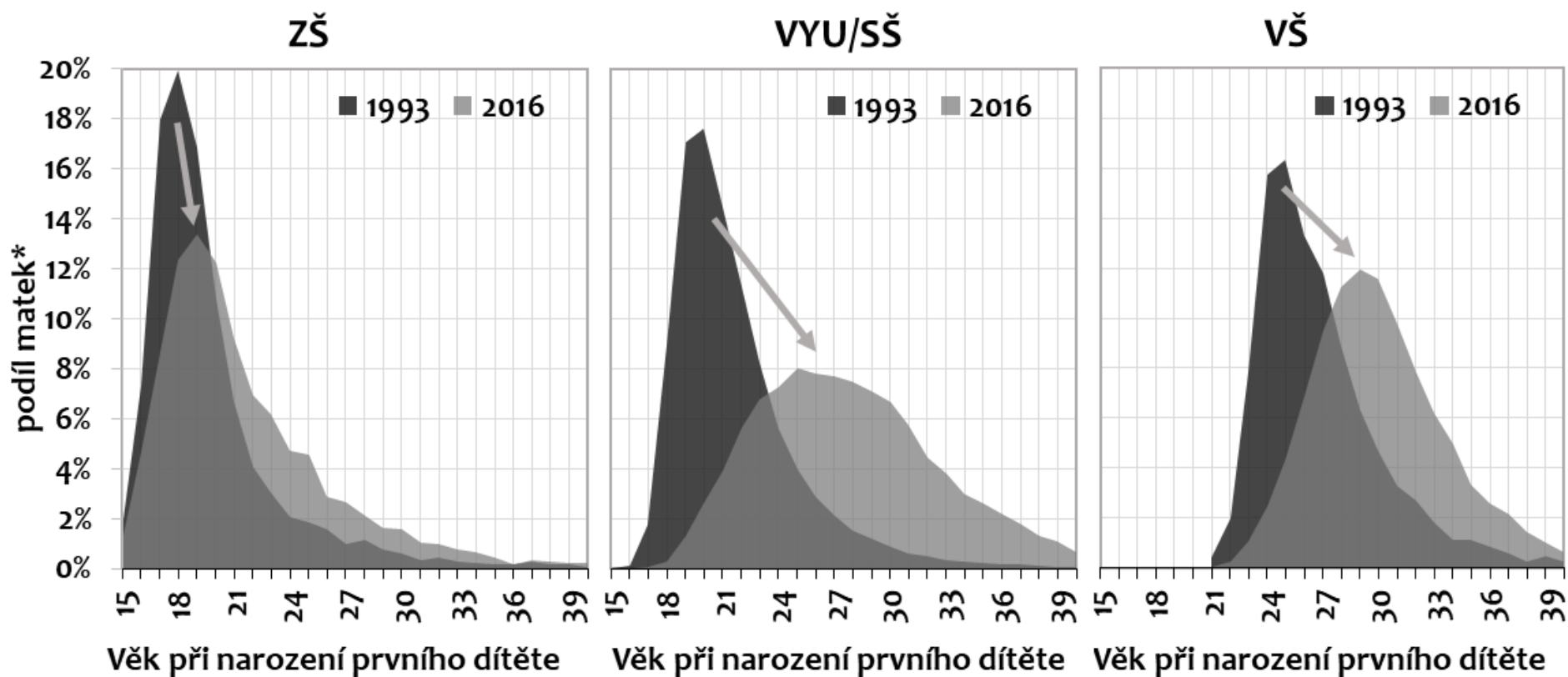


Průměrný věk matek při prvním porodu podle vzdělání a rodinného stavu



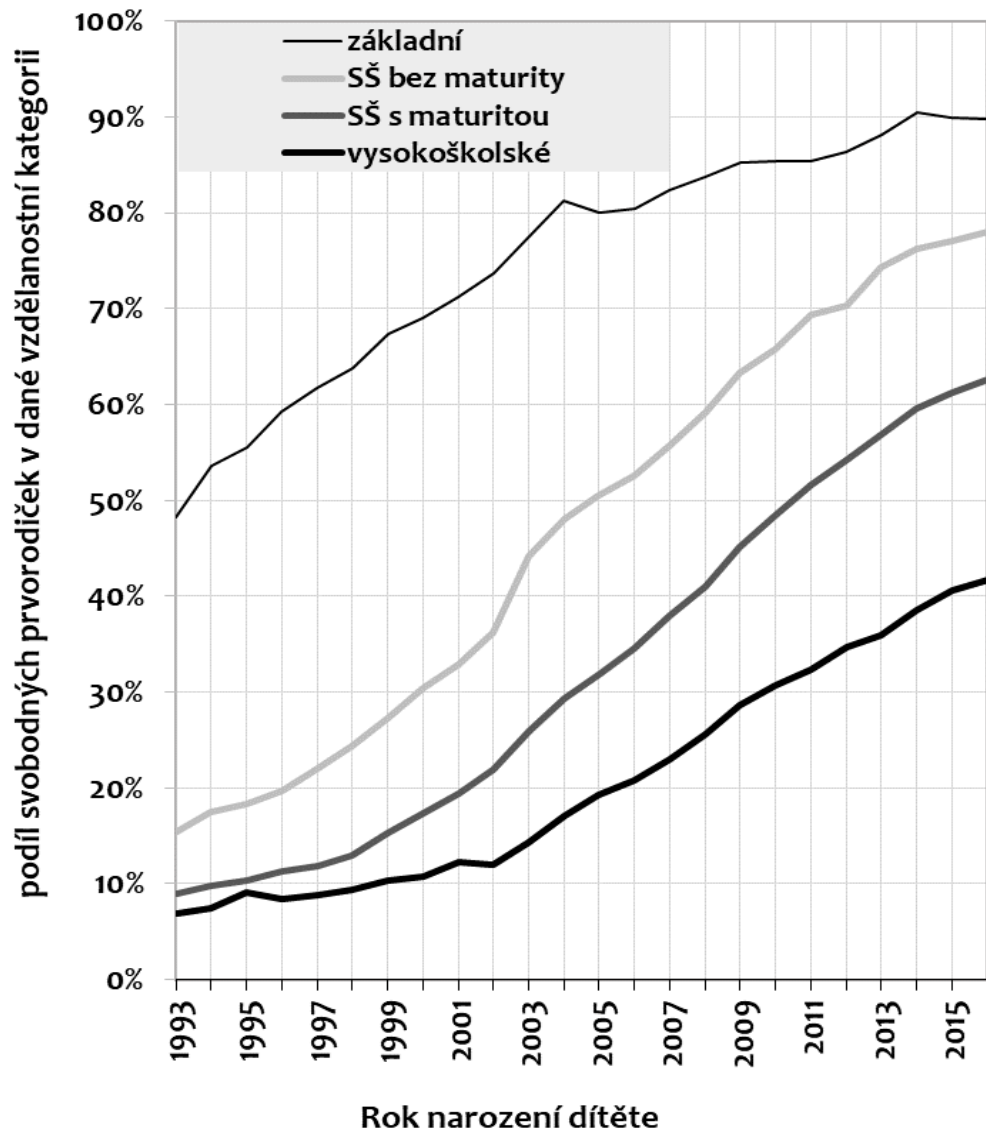
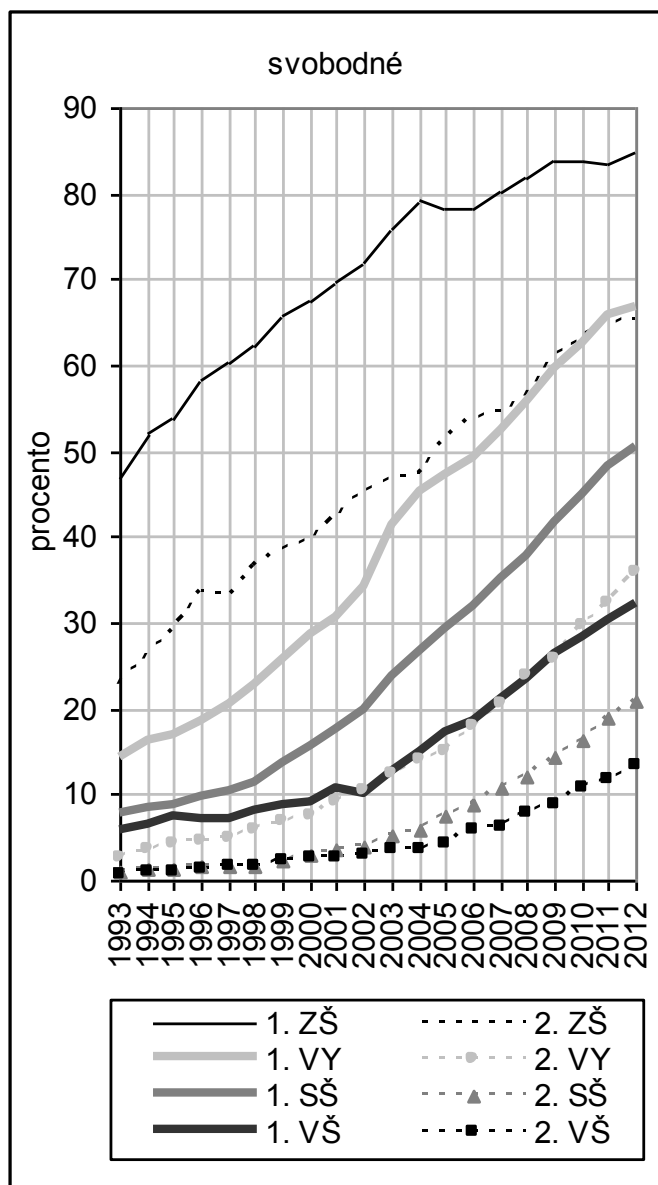
Rozmanitost životních drah – rozptyl v časování vstupu do rodičovství

(nejvýraznější proměna u sekundárního vzdělání – srov. s průměrným věkem)

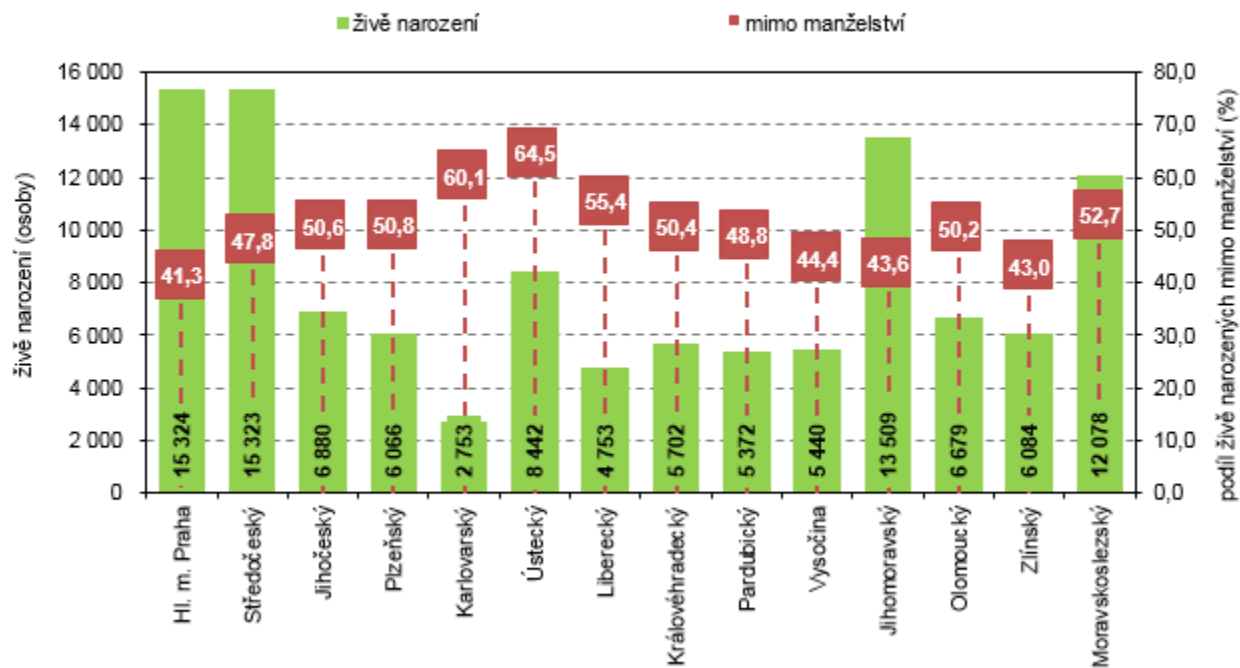


* procento žen, které měly své první dítě v daném věku

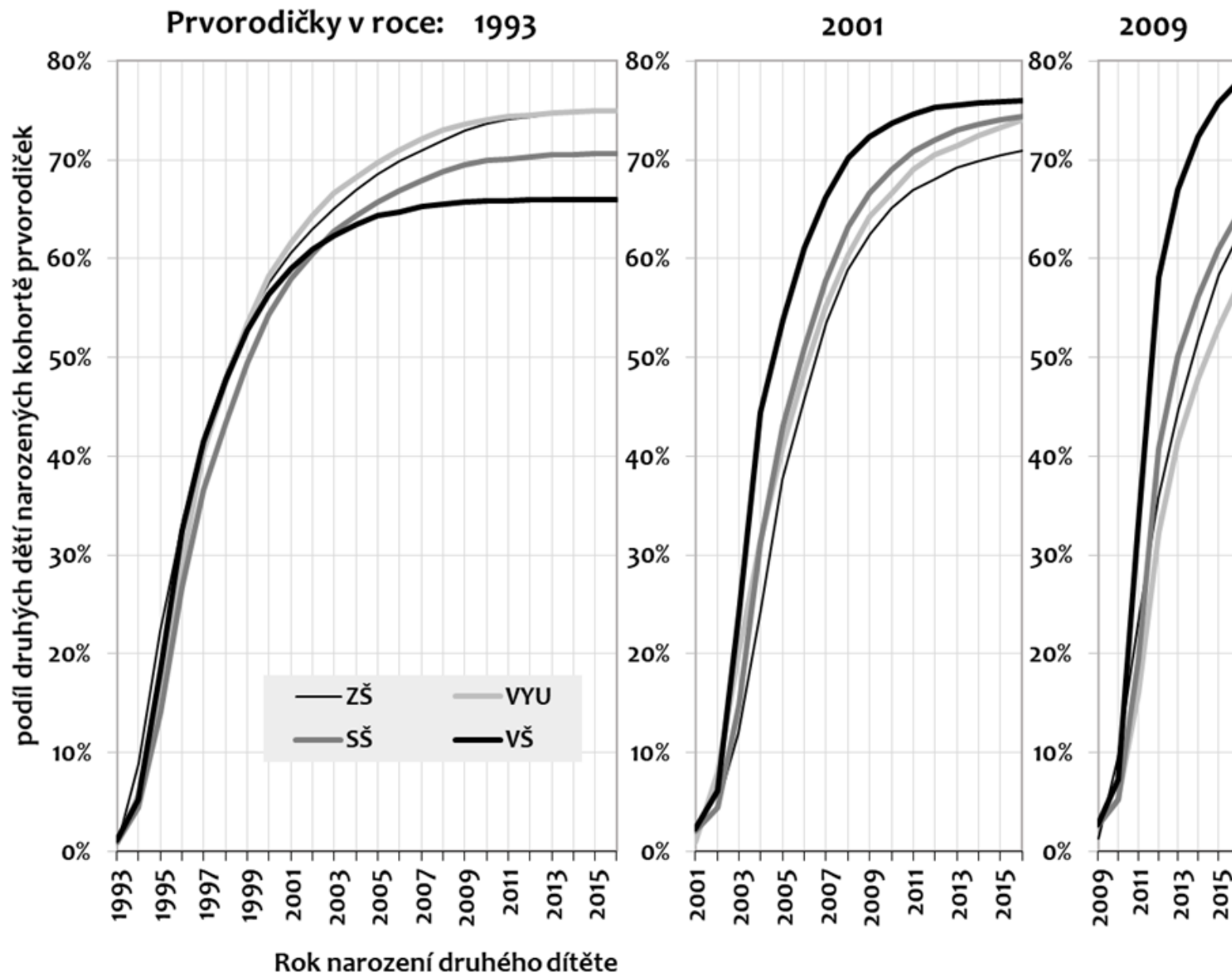
Podíly porodů mimo manželství podle vzdělání matky, rodinného stavu a pořadí dítěte



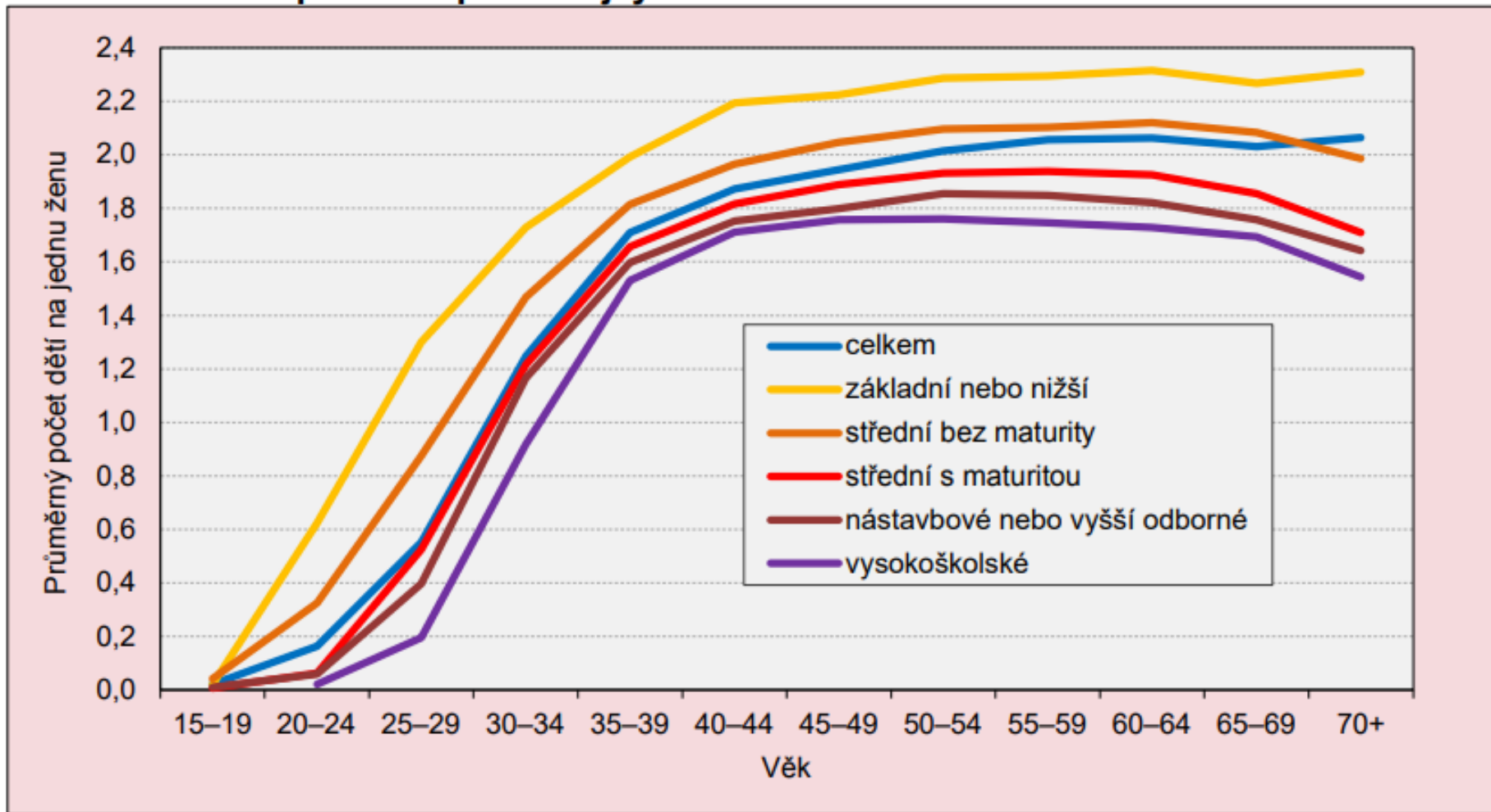
Živě narození a podíl živě narozených mimo manželství podle krajů v roce 2017



Obrácené křivky přežití: narození druhého dítěte podle vzdělání a rodinného stavu matek – kohorta prvorodiček 1993 2001 a 2009



Graf 17 Kohortní plodnost podle nejvyššího ukončeného vzdělání a věku žen v roce 2011



VZDĚLANOSTNĚ PODMÍNĚNÁ NESTABILITA MANŽELSTVÍ

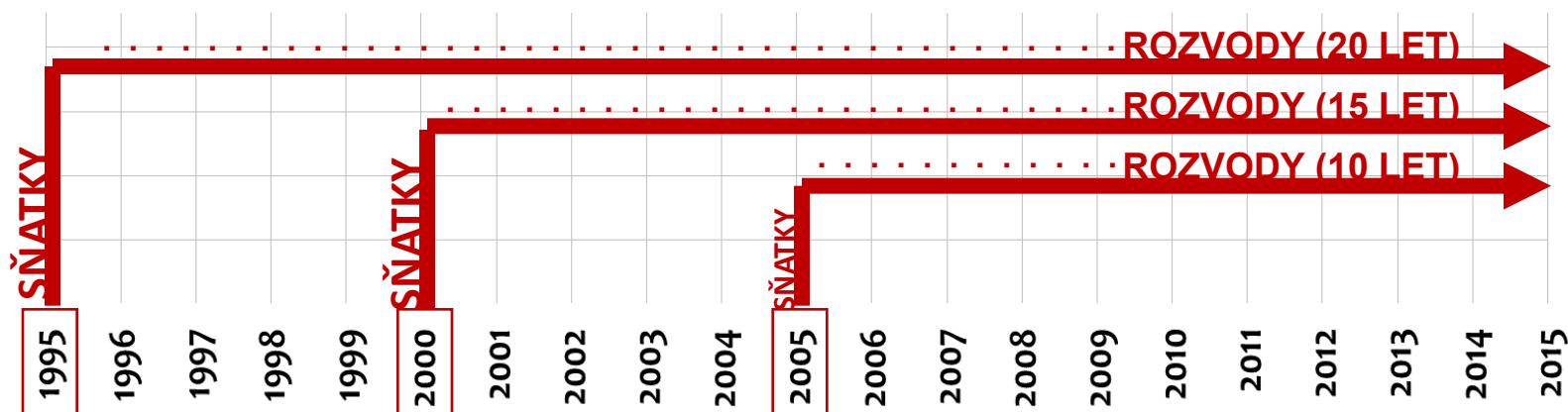
ANALÝZA: ROZVODOVOST V ČR PODLE VZDĚLÁNÍ

LONGITUDINÁLNÍ POHLED:

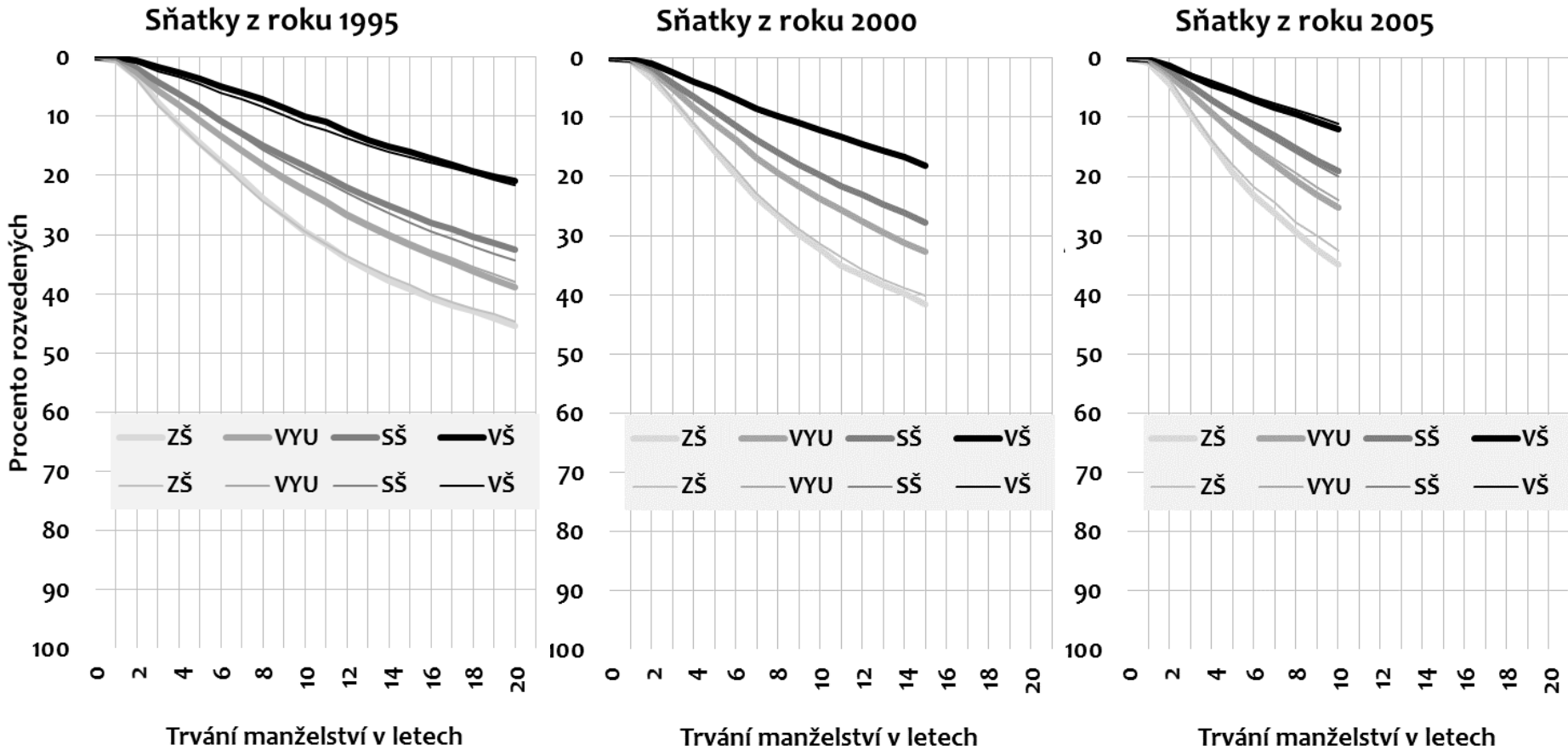
DATA ZA SŇATKY Z LET
1995, 2000 A 2005

PROPOJENÁ S DATY O ROZVODECH MEZI LETY
1995 – 2015

Publikováno <https://www.soc.cas.cz/publikace/na-vzdelani-zalezi>

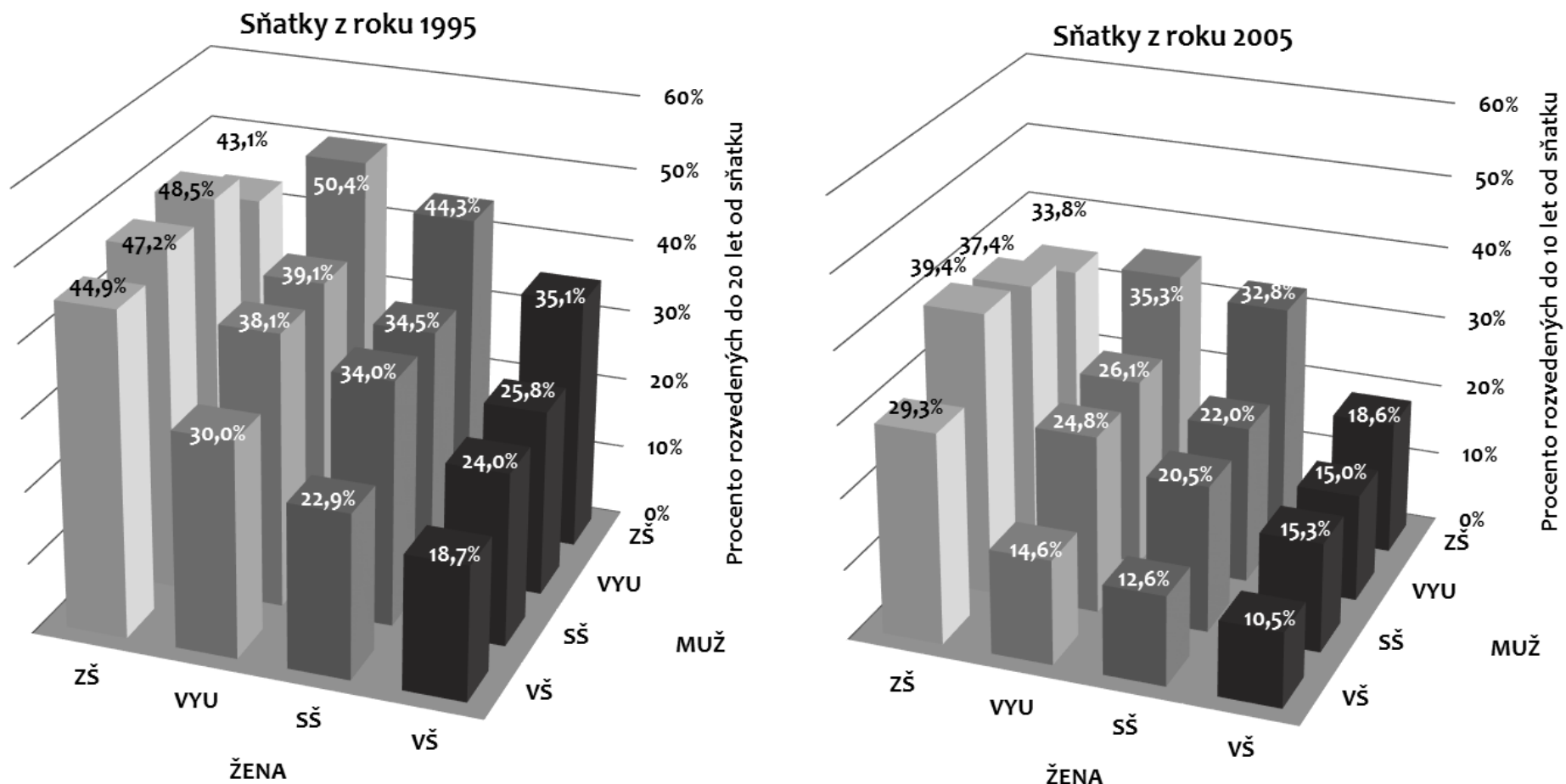


Graf 1: Časový průběh rozvodovosti podle vzdělání, podíly rozvedených manželství



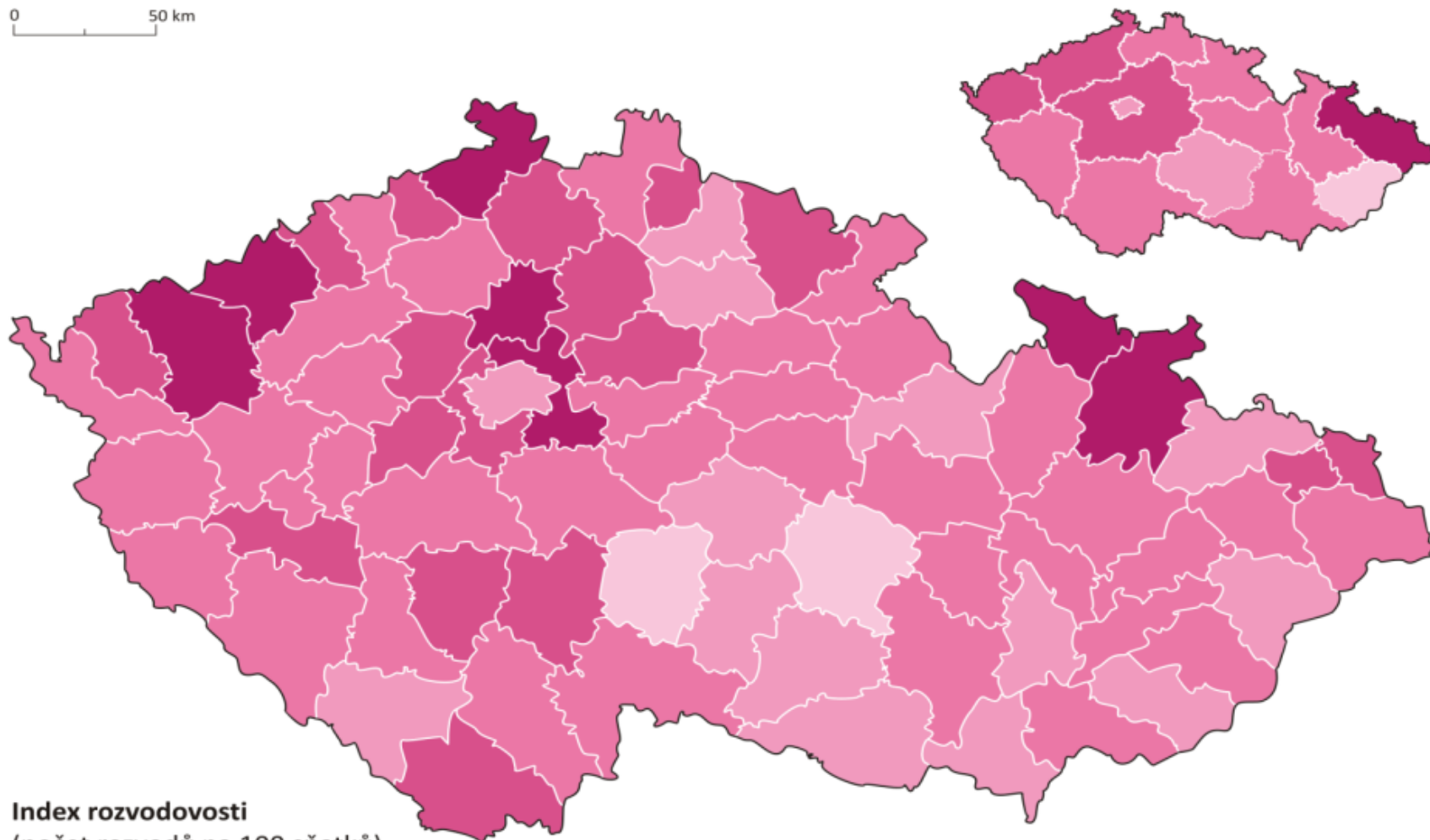
Poznámka: Výsledky pro muže a ženy jsou prakticky totožné, nicméně tenké linky patří ženám, tučné mužům

Graf 1: Podíly rozvedených do 10 let podle vzájemné kombinace vzdělání partnerů

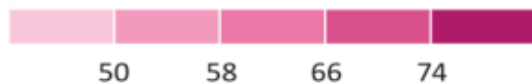


Poznámka: procento rozvedených je vypočteno vždy ze základu uzavřených sňatků v dané vzdělanostní kombinaci

0 50 km



Index rozvodovosti
(počet rozvodů na 100 sňatků)
průměr let 2011–2013



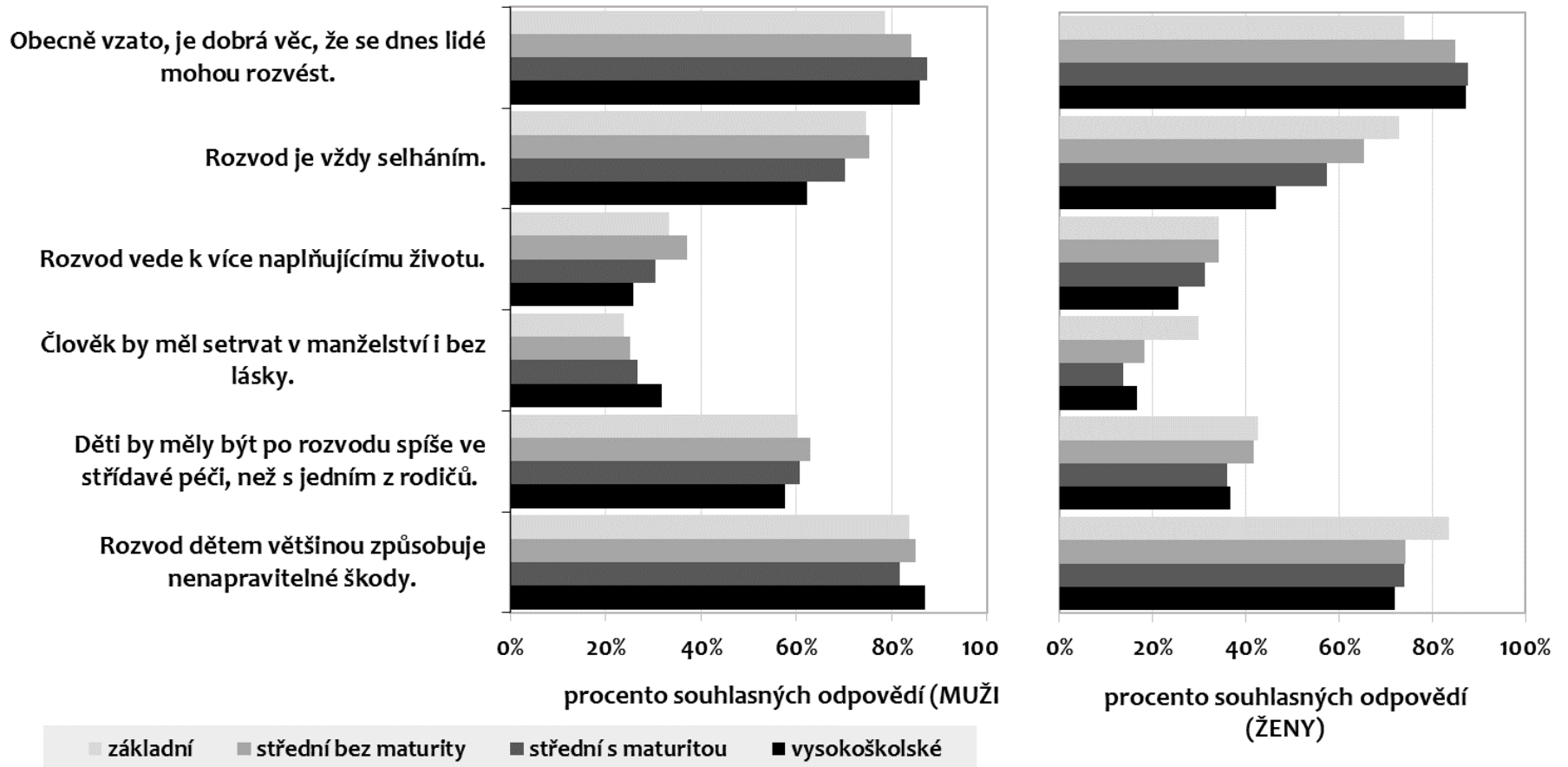
ČR = 61,6

Zdroj dat: ČSÚ

Grafická příloha k článku:

Kocová, M., Kusovská, M., Šídlo, L. 2015. Rozvodovost po Česku. *Geografické rozhledy*, 24. ročník, č. 5., s. 20–21.

Postoje k rozvodu podle vzdělání a pohlaví



Pramen: Czech Household Panel Survey 2016, věkově omezeno od 25 let.

Poznámka ke srovnávání demografických statistik ČSÚ podle úrovně vzdělání:

Pramenná data pocházejí z formulářů tzv. „hlášení“

Např. hlášení o narození, hlášení o uzavření sňatku, hlášení o rozvodu...

Tato hlášení vyplňují úřady (matriky, soudy, atp.) na základě údajů nahlášených samotnými rodiči, snoubenci, rozvádějícími se...

Od roku 2007 je údaj o vzdělání dobrovolný

Od té doby významně roste podíl nenahlášeného vzdělání až na polovinu případů

Proto se postupně demografická statistika bohužel stává nesrovnatelnou podle vzdělání...

Prjmení JIRŠÁK
jméno GÉZA

1. Rodné číslo 7 5 1 0 2 8 / 1 2 3 → 2. Datum narození 2 8 / 1 0 / 1 9 7 5 → 3. Pohlaví muž X žena

4. Státní občanství CR X jiné mateřské státní občanství, uveďte název státu: ↓ bez státního občanství

5. Bydlíte v rozhodný okamžik (26. 3. 2011) Uveďte, zda místo, kde skutečně bydlíte a kde jste denem doručnosti (bez ohledu na místo trvalého pobytu), je na adrese uvedené v záhlaví formuláře X jiné v České republice uveďte přísnou adresu ↓

6. Bydlíte jeden rok před sčítáním (26. 3. 2010) Uveďte osoby narozené do 26. 3. 2010 v cizině v obci uvedené v záhlaví formuláře X jiné v České republice uveďte kde ↓

7. Bydlíte matky v době narození (uveďte, zda bydlíte v té době matky v době vašeho narození bylo) v obci uvedené v záhlaví formuláře X jiné v České republice uveďte kde ↓

8. Rodinný stav svobodný/svobodná X ženatý/vdaná rozvedený/rozvedená vdovec/vdova

9. Registrované partnerství (pouze sdružené partnerství) Inužici zankně rozhodnutím soudu zankně úředním partnera/partnerky

10. Mateřský jazyk Je možné uvést dva jazyky. český X slovenský romský polský německý znakové řeč jiný uveďte jazyk →

OTČTE, PROŠIM, A VYPLŇTE 2. STRANU FORMULÁŘE

ČSÚ HLÁŠENÍ O ROZVODU Obyv 4 -12

Na postřehně 01
180 62 Starý Jičín
tel. 22635 1111

Město 290

Registrační číslo ÚV 1185
26. února 2014 2014
99-64627

Statistická hlášení je součástí Programu statistických hlášení na rok 2005. Podle zákona č. 89/1999 Sb., o statistice ve znění pozdějších předpisů, je zpracování statistických hlášení postupně nahrazeno systémem hlášení o životních událostech a je zpracováno elektronicky. (Děje jako za spolupráce)

Rozpisání znaku

Poradové číslo hlášení

Číslo soudu

Datum odvolání

Druh odvolání-veřejnost rozváděcí

Podání žaloby

Výsledek řízení

Důvod zamítnutí

Odvolání podání

Výsledek odvolání

Datum stažení manželství

Podání rozvodových návrhů manželství (hlášení)

1. návrh rozvodu muž
2. návrh rozvodu žena
3. návrh rozvodu společně
4. manželství v rozvodu

1. návrh rozvodu muž
2. návrh rozvodu žena
3. návrh rozvodu společně
4. návrh rozvodu muž
5. návrh rozvodu žena
6. návrh rozvodu společně
7. návrh rozvodu po přistoupení
8. systémová nepřehlednost manželství
9. jinak

1. celkový výsledek manželství
2. odvolání manželství
3. odvolání manželství
4. odvolání manželství

1. manželství
2. manželství
3. manželství
4. manželství
5. manželství
6. manželství
7. manželství
8. manželství
9. manželství
10. manželství
11. manželství

