



Evropská unie  
Evropský sociální fond  
Operační program Zaměstnanost



PROBAČNÍ A MEDIAČNÍ SLUŽBA  
ČESKÉ REPUBLIKY

# Oběti trestných činů a možnosti pomoci

**PhDr. Tomáš Kellner**

Odborný regionální konzultant

Probační a mediační služba



Evropská unie  
Evropský sociální fond  
Operační program Zaměstnanost



PROBAČNÍ A MEDIAČNÍ SLUŽBA  
ČESKÉ REPUBLIKY

## Obsah

- ✓ Viktimnost
- ✓ Viktimizace
- ✓ Pomoc obětem
- ✓ Poradenství a odborná pomoc obětem
- ✓ Mýty o obětech



# Kdo se může stát obětí TČ?

✓ Každý....?





## Latentní kriminalita

- ✓ Kriminalita, která nebyla oficiálně nahlášena
- ✓ Různé důvody, proč oběti neohlašují
  - ✓ Obava z pachatele
  - ✓ Strach z reakce OČTŘ, okolí
  - ✓ Bezradnost, bezmoc, šance na vyšetření
  - ✓ Nevnímá se jako oběť

dilema, zda TČ oznámit

! § 367 a 368 TrZ!







## Primární viktimizace

### ✓ Proces, kdy se osoba stává obětí TČ

✓ „Pouze začátek všeho...“

### ✓ Velmi individuální

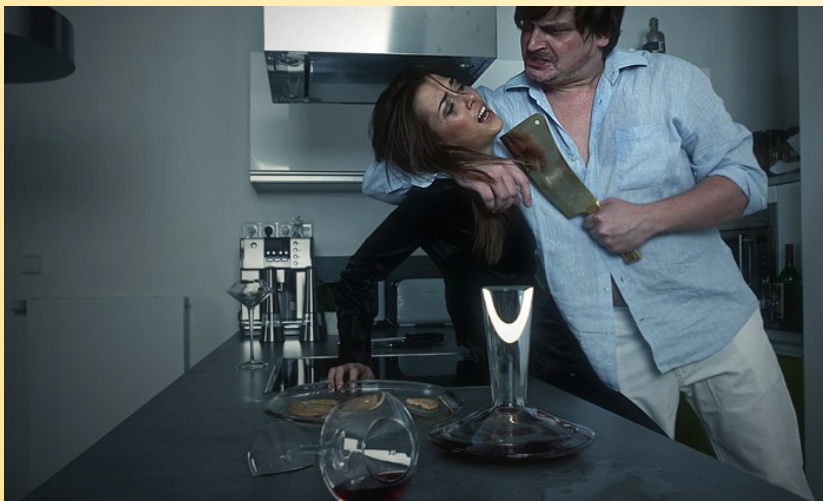
Osoba pachatele, osoba oběti, okolnosti činu, reakce okolí

### ✓ Lineární a nelineární průběhy viktimizace

vnímání oběti, nahlášení činu, okolnosti v postviktimizační fázi

✓ Viktimologický paradox

✓ Leckdy chování „proti zdravému rozumu“





## Sekundární viktimizace

- ✓ Druhotná újma (dle ZOTČ)
- ✓ Druhotné zraňování obětí
  - ✓ Frustrace z nenaplnění potřeb
- ✓ Ukázka – viz Případy Prvního oddělení....

*„K systému justice mohu říci: policisté a státní zástupce byli báječní, ale myslím si, že pro nás – oběti – je potřeba, aby přitom sami méně mluvili a více nám naslouchali. Nám říkají ‚šššššš‘, kdežto pachatelům, kteří nám ublížili ‚cokoli, co chcete říci‘. A to si myslím, že není fér.“*

(J. M. M., oběť přepadení)  
Howard Zehr – Transcending



## Sekundární viktimizace – zraňující instituce

Zdroje	Charakteristiky
Znalci (zejména psychologové a psychiatři, též gynekologové)	neposkytují dostatek vysvětlujících informací o proceduře vyšetření (malá transparentnost znaleckého vyšetření)
	malý respekt k důstojnosti oběti
	nedostatek času na oběť (v jednom případě měla oběť psychologické testy vyplnit doma a zaslat je znalci poštou)
	projevují malý zájem o pocity obětí
	testují, ale neptají se, jak změnilo znásilnění běžný život oběti
	nezjišťují rozsah emocionální újmy
	používají lékařskou dokumentaci bez svolení oběti
	používají údaje o oběti a její rodině, které apriori diskreditují oběť a nahrávají pachateli
	neinformují o možnostech psychologické pomoci a terapie
Orgány činné v trestním řízení, zejména policisté a soudci	neposkytují srozumitelné informace o postupech kriminálního vyšetřování
	neprojevují zájem o bezpečí oběti
	výslechy probíhají v nevhodných místnostech (rušivé vlivy, nedůstojné prostředí, atd.)
	občas tendence rozmluvit poškozené úmysl podat trestní oznámení
	poskytují málo informací o průběhu a výsledcích vyšetřování případu
	dlouhé lhůty
	kladou zraňující otázky na sexuální anamnézu oběti (zejména v průběhu hlavního líčení)
Rodina, blízké osoby	vyčítání a obviňování oběti z lehkovážnosti, naivity, údajného spoluzavinění činu atd.
	nekomunikování s obětí
	stigmatizace oběti

ČÍRTKOVÁ A KOL., 2007: 23

Zdroje	% obětí
Znalci (zejm. psychologové, psychiatři)	Uvedlo 70 %
OČTŘ	Uvedlo 30 %
Rodina, známí	Uvedlo 20 %



## Sekundární viktimizace - faktory

- ✓ **Očerňování oběti, podsouvání spoluviny**
- ✓ **Zlehčování újmy - bagatelizace**
- ✓ **Necitlivý přístup OČTŘ, výsledky**
- ✓ **Reakce okolí -> pocit izolace**
  
- ✓ **Nevyžádané setkání s pachatelem**
- ✓ **Délka trestního řízení -> pocit frustrace, nespravedlnosti**
- ✓ **Nedostatek informací**
- ✓ **Zažité stereotypy o „ideální oběti“**
- ✓ **Fascinace činem**
- ✓ **Stigmatizace oběti**
- ✓ **Posuzování věrohodnosti oběti**
  
- ✓ **V poradenském procesu**
  - ✓ **Vyhoření, vlastní psychické problémy**
  - ✓ **Nedostatečné znalosti**
  - ✓ **Přebírání kompetencí za klienta**





## Sekundární viktimizace – pomáhající profese

- ✓ Nerespektování situace oběti
- ✓ Tlak na řešení, strašení obětí
- ✓ Bagatelizace
- ✓ Negativní postoj k oběti, pokud není připravena na řešení a pomoc hledá opakovaně
- ✓ Vyvolávání pocitů viny
- ✓ Nerespektování intimity
- ✓ Nucení ke kontaktu s pachatelem
- ✓ Vyhoření, vlastní problémy pracovníka
- ✓ Nedostatek znalostí
- ✓ Přebírání kompetencí za klienta



## Sekundární viktimizace - předcházení

### ČASTÝ, ALE NIKOLIV NEVYHNUTELNÝ JEV

- ✓ Předávání informací – srozumitelně, i opakovaně
- ✓ Komunikace!
- ✓ Výslech – způsob kladení otázek, neopakování výslechů, pokud to není nutné, specialisté na cílové skupiny (děti)
- ✓ Poskytování podpory, prostoru a času
- ✓ Nehodnocení chování oběti (zpětný úsudek)
- ✓ Respektování důstojnosti oběti
- ✓ Projevení soucitu, empatie





## Následky trestného činu

- **Finanční ztráta**
- **Fyzické zranění**
- **Psychické změny**
- **Sociální problémy**
- **Praktické starosti**
- **Dopady i v spirituální dimenzi**



**I malá újma může zanechat závažné následky!!**



## Reakce na trestný čin



*(obrazky – Bili krupi bezpeci)*

**Prožívání velmi rozmanité a osobité**

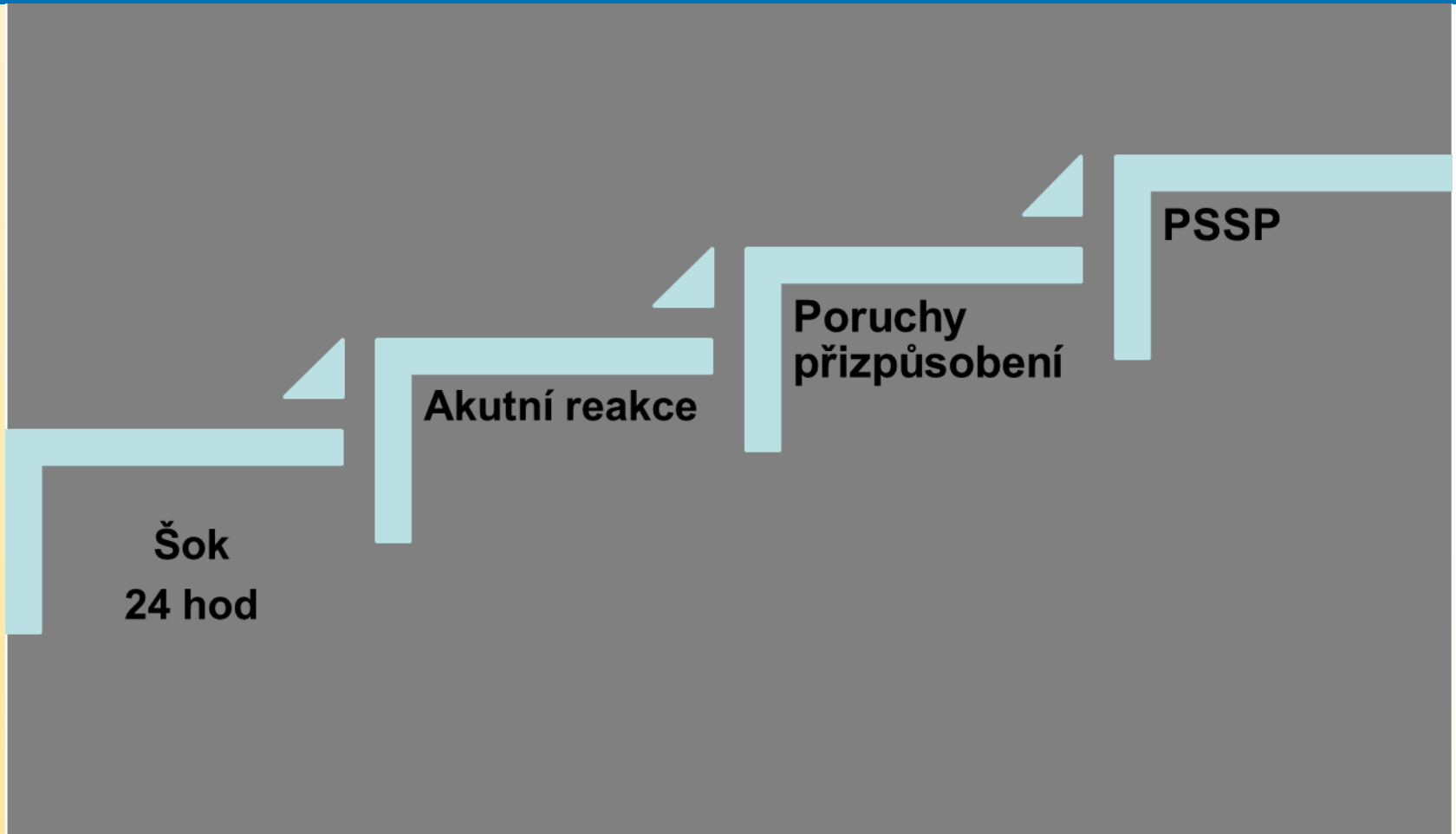
***Jakákoliv reakce na takovou nenormální situaci je normální***

**AKTIVNÍ (obrana, útok) X PASIVNÍ (ustrnutí)**





# Reakce na trestný čin – vývoj v čase





## Následky trestného činu – psychická oblast

ÚZKOST

ZLOST

ZMAR

OPUŠTĚNOST

PANIKA

NÁLADOVOST

ZOUFALSTVÍ

STRACH

ZTRÁTA ILUZÍ  
KONTROLY  
A ILUZÍ DOBRÉHO  
SVĚTA

NEJISTOTA

ZRANITEL  
NOST

POCIT  
ZNEUCTĚNÍ  
A ZTRÁTA  
DŮSTOJNOS  
TI

PROVINĚNÍ

ZTRÁTA ILUZE O  
SPRAVEDLNOSTI

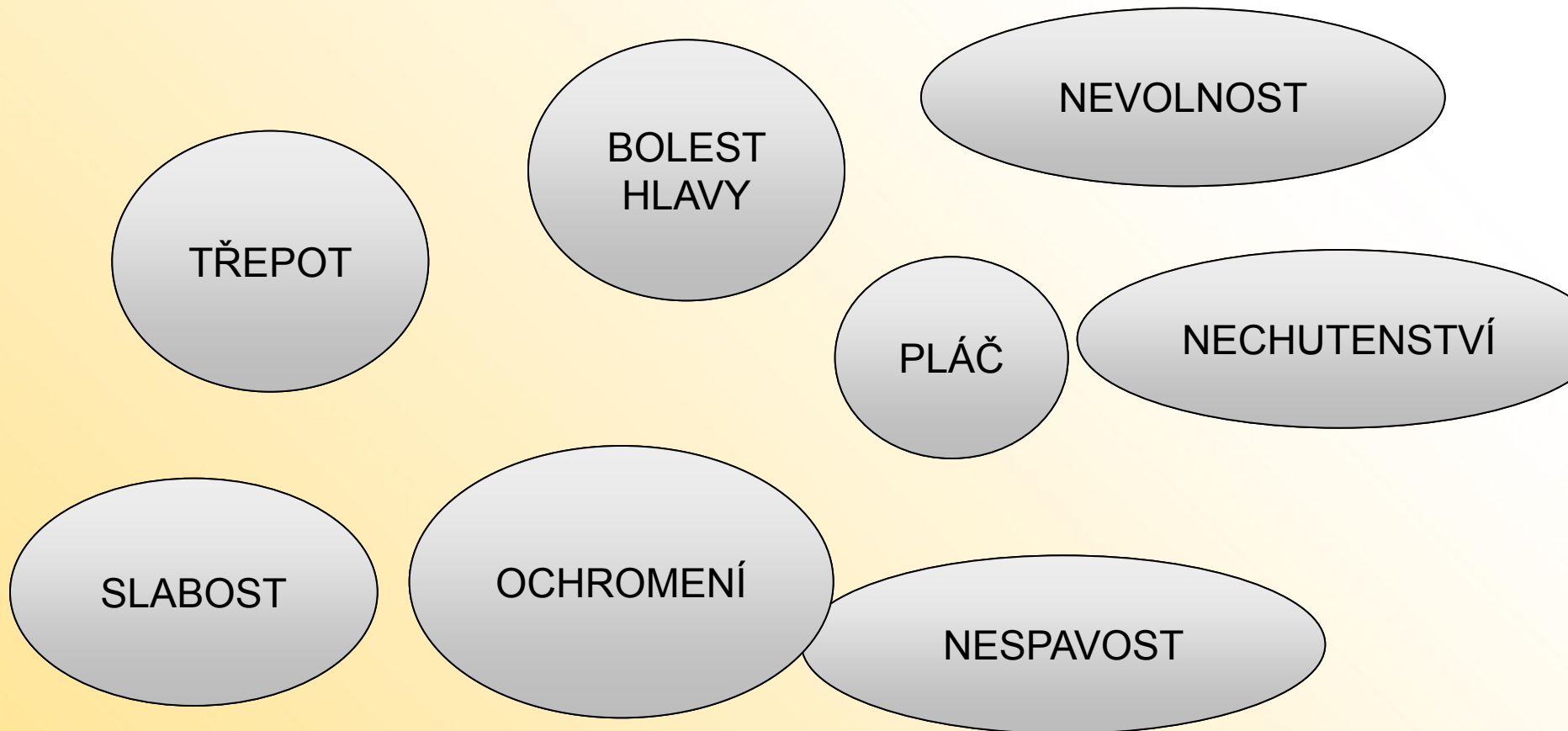
POCIT IZOLACE

NESKUTE  
ČNOST



## Následky trestného činu – fyzická oblast

### Psychosomatické projevy





## Potřeby obětí

### Vyvíjí se v čase

- ✓ **Potřeba důvěry**
- ✓ **Potřeba informací**
- ✓ **Potřeba bezpečí**
- ✓ **Potřeba podpory**
- ✓ **Potřeba prostoru pro ventilaci**
- ✓ **Potřeba „normalizace“ pocitů, emocí**
- ✓ **Potřeba satisfakce**
- ✓ **Praktické potřeby**
  
- ✓ **Potřeba odborné psychologické pomoci**





## Potřeby obětí

*„Člověk je zmatenej, neví, jestli je chyba na jeho straně nebo na něčí jiný, vystresovanej po policejním výslechu, všechno to je hrozný napětí. ... Protože já jsem hrozně cítila vinu na sobě ... (Partnera) odvedli v poutech, tak jsem si dávala vinu, že je v tom vězení, že je ve vazbě.“*

*„No nejdřív jsem byla taková trošku ustrašená, ale manžel šel se mnou. ... se mně v hlavě honilo plno těch otázek, co jsem chtěla vod paní se dozvědět. Paní se k nám chovala úplně... - cejtla jsem tam se dobře a paní se mnou hodně věcí prodiskutovala a na hodně otázek mi odpověděla, fakt jsem byla moc ráda, že jsem tam šla...“*



## Potřeby obětí

*„Mně nešlo o to, aby nebyl odsouzen, ale aby si uvědomil tu vinu. Což se mi teď zdá, že se nestalo, bohužel... jsem samozřejmě chtěl, aby on uznal svojí chybu, aby si uvědomil, co dělá ...a tohle mi připadá, že si to neuvědomil nikdy.“*

*„V tu chvíli jsem byla naštvaná na všechny, takže i tam jsem byla spíš taková rozčílená, protože to bylo hodně brzy po tom, co se to stalo.“*



## Základní zásady

1. V počátku pracujeme s příběhem v takové formě, jak ho sděluje klient. Ověřování faktů je věcí policie.
2. Umožníme ventilaci, necháme klienta vyprávět.
3. Poskytujeme profesionální podporu, ptáme se po tom, co nyní klient potřebuje, co ho přivádí k nám (pokud není pozván naší organizací).
4. Neptáme se na detaily příběhu, spíše na pocity, reakce a problémy klienta.
5. Vyjadřujeme účast, empatii.
6. Snažíme se nenechat se fascinovat příběhem (věty typu „*to je hrozné...*“, „*jak to bylo dál...*“, nepatří do této situace).
7. Ptáme se po zdraví, obtížích, v případě potřeby doporučíme lékařskou péči.
8. Máme na paměti právní rozměr pomoci, odkazujeme na organizace poskytující právní pomoc.
9. Zjišťujeme, zda někdo v okolí také nepotřebuje pomoc.
10. Důležité je řídit se přáním oběti (v rámci reálných možností). Nevnucujeme svou představu o dalším postupu.



## Komunikace s obětí

- ✓ **Neexistují žádné kouzelné věty**
- ✓ **Jednoduchost, osobitost, profesionální etický přístup, zájem**
- ✓ Zrakový kontakt
- ✓ Řeč těla a vzdálenost vůči oběti
- ✓ Hovor tlumenějším hlasem a pomalejším tempem s přestávkami
- ✓ Aktivní naslouchání („*Rozumím tomu správně, že..?*“)
- ✓ Osobní vyjadřování („*Je dáno*“ VS. „*Mám pocit, že...*“)
- ✓ Vyjádření samozřejmého (např. uklidňující vyjádření, že oběti již nebezpečí nehrozí)
- ✓ Vyjadřování pocitů – nestranný, neosobní přístup („*Mrzí mě, co se Vám stalo*“, „*Musím se zeptat na něco, co Vám možná nebude příjemné*“)





## Komunikační chyby

- ✓ Jalové utěšování („*To bude dobré, chce to čas*“)
- ✓ Banální rady a fráze („*Ted' musíte být silný*“ – „*Vím, co ted' prožíváte*“)
- ✓ Bagatelizace („*Vždyť se Vám tolik nestalo, mohlo to dopadnout hůř*“)
- ✓ Výtky, moralizace („*Jak jste mohl udělat takovou hloupost?*“)
- ✓ Milosrdné lži („*Nebojte, policie ho určitě najde*“)
- ✓ Strašení, dramatizace („*No, snad Vás ještě nenakazil*“)
- ✓ Fascinace činem („*Bože, to je strašné!*“)
- ✓ Nedodržitelné sliby („*Nebojte, pachatele nemine trest*“)
- ✓ Nevhodné žerty, „lichotky“ („*No vidíte, ještě se o Vás poperou!*“)
- ✓ Spěch a zvyšováním nervozity (pohledy na hodinky)
- ✓ Diagnóza na místě („*To vypadá zle!*“)
- ✓ Užívání odborného žargonu
- ✓ Patogilizace („*Toto chování není normální*“)
- ✓ Psychologické fráze („*Nechcete si o tom promluvit?*“)
- ✓ Snaha o terapii



## Odborná pomoc - poradna pro oběti TČ

### ✓ **Poradenství (osobní, telefonické, emailové)**

- ✓ Základní právní informace
- ✓ Psychosociální podpora (práce s emocemi), doprovázení
- ✓ Zprostředkování dalších služeb (psycholog atd.)
- ✓ Podporování aktivity
- ✓ Individuálně dle potřeb a dle fází TŘ
- ✓ Poskytování bezpečí, důvěry, empatie
- ✓ Důraz ne na způsobenou újmu ale na vzniklé následky

- ✓ **VŠE ANONYMNĚ,  
BEZPLATNĚ**





Evropská unie  
Evropský sociální fond  
Operační program Zaměstnanost



PROBAČNÍ A MEDIAČNÍ SLUŽBA  
ČESKÉ REPUBLIKY

## Prohlášení oběti – výňatek z prohlášení

*„Mé největší přání je žít zase normálně. Chci být zase tou veselou studentkou bez starostí a bez bolestí. Od toho dne, co se to stalo, nejsem schopna žít plnohodnotný život. Často mě přepadává úzkost, strach. Nejsem schopna být sama doma. To mě potom popadají deprese. Neustále něco musím dělat, abych tyto černé myšlenky zahнала. Někdy jsou však neústupné a já kvůli nim často brečím. V tomto těžkém období jsem dělala i maturitu. Tu jsem Díky Bohu zvládla. Dříve jsem byla ‚smíšek‘ – veselý člověk, co vždy každému rozdával dobrou náladu. Dnes potřebuji dárce dobré nálady já.“*





## Pomoc obětem TČ

*„Nebála jsem se tolik. Protože jsem věděla, že za mnou někdo stojí. Ano, že jsem našla tu odvahu fakt to ukončit a vyměnit zámek. A že jsem se dokázala postavit a říct prostě: „Nech mě, neexistuju pro tebe.““*

*„Hodný na mě byli, to kdyby takový byl můj starý, takový jako byla ta paní, tak jsem spokojenej člověk já a byli by spokojení i ostatní no.““*





## Mýtus ideální, „čisté“ oběti

- ✓ Oběť je v porovnání s pachatelem slabá
- ✓ Nevystavovala se riskantní situaci
- ✓ Nenese žádný podíl na vzniku zločinu
- ✓ Nebyla ve vztahu s pachatelem
- ✓ Pachatel je jednoznačně špatný a silný

**ROLE MÉDIÍ, SOUCIT VEŘEJNOSTI, OČTŘ**







## Přehled mýtů o chování oběti

- ✓ Oběť je pomstychtivá
- ✓ Důraz pro co nejvyšší trest pro pachatele
- ✓ Mýtus predestinované oběti
- ✓ Mýtus o ubránění se
- ✓ Mýtus o „provokující“ oběti



## Mýty u domácího násilí

- ✓ Sociálně slabé rodiny
- ✓ Černobílé vnímání aktérů
- ✓ Nevyhnutelnost
- ✓ Typický pachatel
- ✓ Typická oběť
- ✓ Vina oběti
- ✓ Příčinný vliv alkoholu



## Mýty a fakta o znásilnění

- ✓ **Mýtus atraktivní oběti**
- ✓ **Mýtus o bránění se**
- ✓ **Mýtus o slušných a neslušných ženách**

Tab. 1.4 *Mýty a fakta o znásilnění*

<i>Kognitivní stereotypy</i>	<i>Empirická fakta</i>
Znásilnění probíhá formou přepadení.	Většina znásilnění se odehrává v sociální blízkosti.
Znásilňovači jsou psychicky vyšinutí a nápadní.	Znásilňovači nemusejí být vůbec sociálně nápadní ani duševně choří.
Většina žen se v průběhu znásilnění masivně brání.	Většina žen se obvykle pokouší o verbální obranu. Strach o život je blokuje.
Znásilnění způsobuje hlavně těžkou újmu na tělesném zdraví.	Většina znásilnění končí spíše lehčími až středními tělesnými zraněními. Závažnější jsou ovšem poškození psychická.
Ženy vnímají znásilnění jako agresivní, vynucený sexuální styk.	Ženy vnímají znásilnění jako existenciální ohrožení života.

(Velikovská 2015)



## Literatura

- ✓ Kuchta, J. – Válková, H. a kol.: *Základy kriminologie a trestní politiky*. Praha: C. & H. Beck, 2011.
- ✓ Tomášek, J.: *Úvod do kriminologie. Jak studovat zločin*. Praha: Grada Publishing, 2010.
- ✓ Zehr, H.: *Úvod do restorativní justice*. Praha: Sdružení pro probaci a mediaci v justici. 2013.
- ✓ Čírtková, L.: *Viktimologie pro forenzní praxi*. Praha: Portál, 2014.
- ✓ Čírtková, L. a kol.: *Pomoc obětem (a svědkům) trestných činů*. Praha: Grada, 2007.
- ✓ Velikovská M.: *Psychologie obětí trestných činů*. Praha: Grada, 2015.



Evropská unie  
Evropský sociální fond  
Operační program Zaměstnanost



PROBAČNÍ A MEDIAČNÍ SLUŽBA  
ČESKÉ REPUBLIKY

# Děkuji za pozornost

## Dotazy?

### PhDr. Tomáš Kellner

Kellner.pms@gmail.com

[www.pmscr.cz](http://www.pmscr.cz)

[www.facebook.com/pomocobetemTC](https://www.facebook.com/pomocobetemTC)

