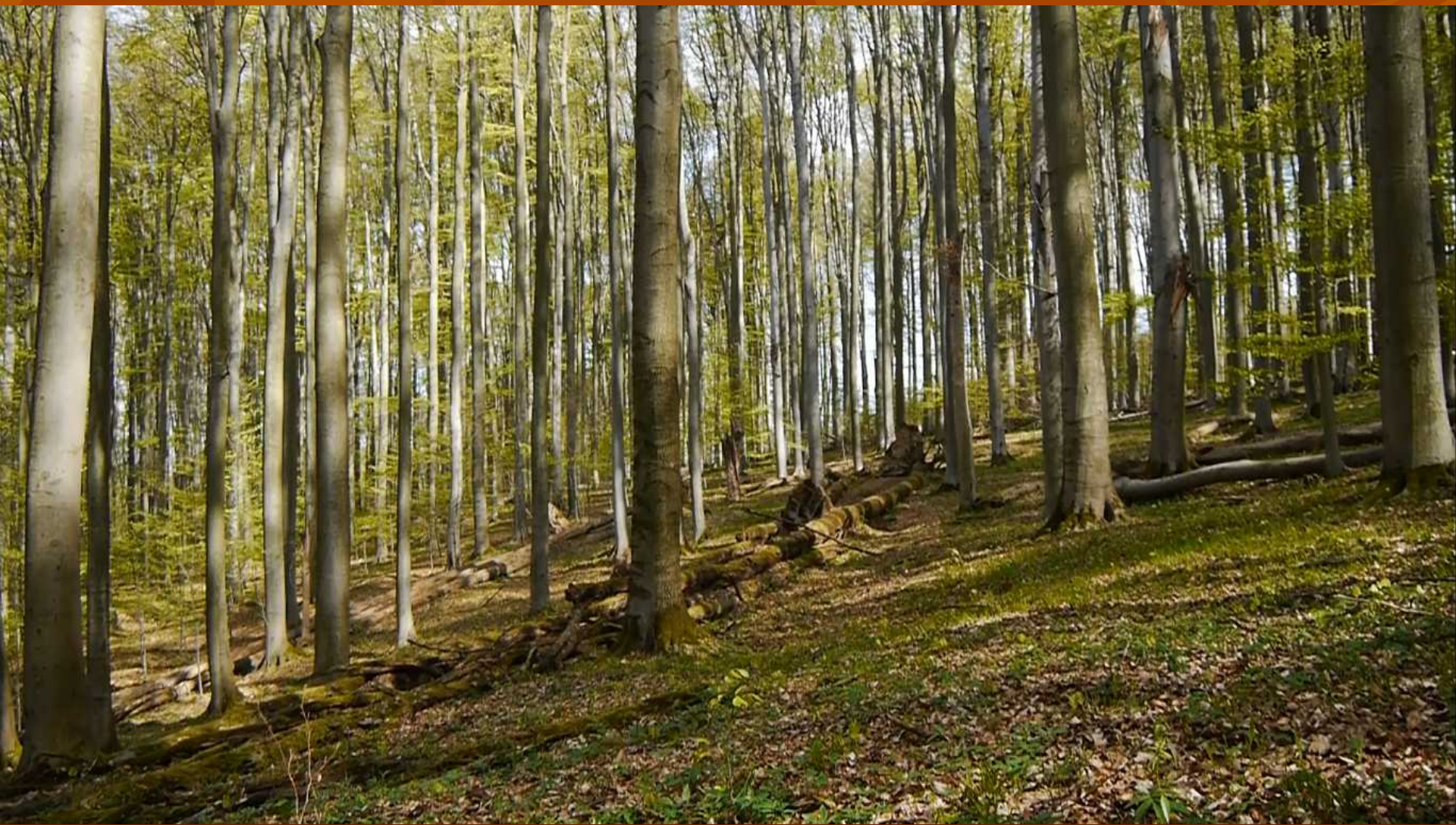


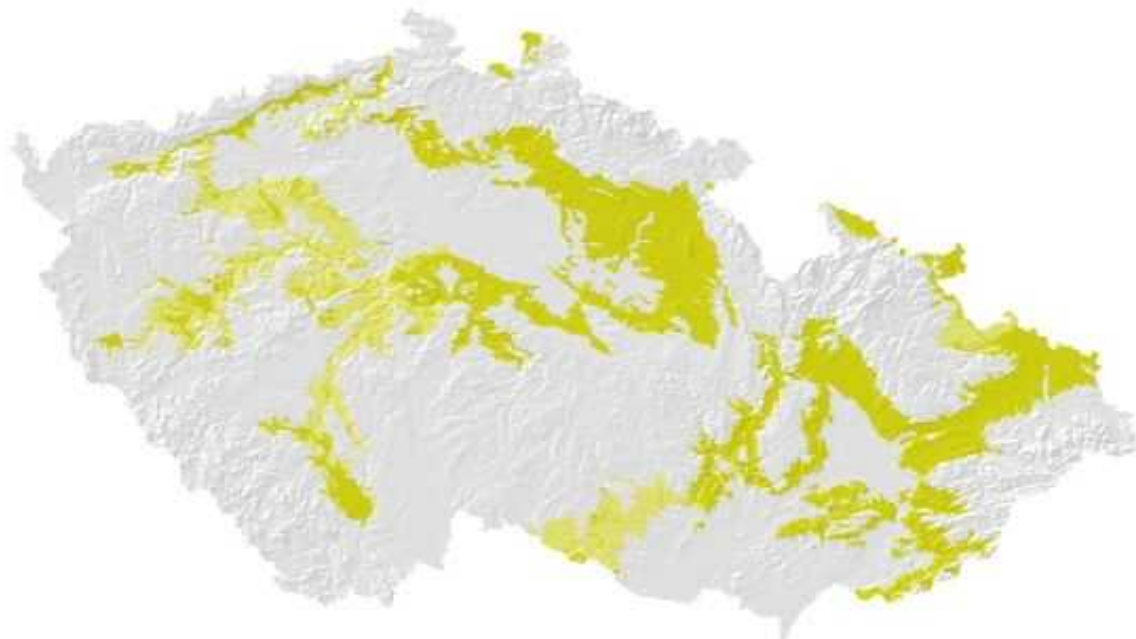
Bučiny





3. Dubobukový vegetační stupeň

Biogeografický charakter a rozšíření:

V geobiocenózách tohoto stupně výrazně převládají druhy středoevropského listnatého lesa; teplomilné druhy nižších vegetačních stupňů se zde až na výjimky podmíněně vyskytují v závislosti na výskytu vápnatých substrátů nebo odlesnění nevyskytují; výjimečně sem naopak již sestupují některé druhy submontánní. V Čechách geobiocenózy 3. vegetačního stupně navazují na souvislý výskyt 2. stupně v Polabí; převládají ve Džbánu, v Rakovnické pahorkatině a Křivoklátské vrchovině a v severovýchodní části Polabí; souvislejší výskyt je i v Plzeňské kotlině a jejím okolí, v Českém středohoří a v údolních zářezích střední Vltavy a Ohře. 3. vegetační stupeň pravděpodobně dominuje i v Českobudějovické pánvi, zde ovšem ve své kontinentální variantě. Na Moravě převládá 3. stupeň ve Středomoravských Karpatech, ve střední části Bílých Karpat, v předhůří Českomoravské vrchoviny, Nížkého Jeseníku a Zábřežské vrchoviny, v Moravské bráně a v jižní části Podbeskydské pahorkatiny. V polonské podprovincii tento stupeň zcela dominuje. Celkově 3. vegetační stupeň zaujímá 24,5 % území ČR a je tak druhým nejrozšířenějším v ČR. Díky zvláštnostem klimatu a specifickým půdám rozlišujeme ve 3. vegetačním stupni variantu oceánickou a kontinentální.



-  Dubobukový vegetační stupeň
-  Dubobukový vegetační stupeň srážkové podnormální

4. Bukový vegetační stupeň

Biogeografický charakter a rozšíření:

Pro bukový vegetační stupeň je typická dominance druhů středoevropského listnatého lesa a již sem nevystupují teplomilné druhy ponticko-panonského geoelementu. Přitom je poněkud odlišný charakter společenstev bukového stupně v hercynské a karpatské části ČR. V karpatské části převládají společenstva živnějších substrátů s dominancí mezofilních až nitrofilních druhů, v hercynské části se významněji uplatňují společenstva minerálně chudších substrátů s acidofilními druhy, v nichž i kompetiční schopnost vůdčí dřeviny tohoto stupně - buku je menší. Charakteristický je výskyt celé řady submontánních druhů, často náležejících k subboreálnímu až boreálnímu geoelementu (zvl. v kontinentální variantě – viz dále). Na základě zvláštností klimatu rozlišujeme variantu oceanickou a kontinentální. Biocenózy oceanické varianty 4. vegetačního stupně souvisle zaujímají vrchoviny a nižší části hornatin jižních, severních i východních Čech; v hercynské části Moravy jsou typické pro rozlehlé části Českomoravské i Drahanské vrchoviny a Nízkého Jeseníku. V karpatské části Moravy jsou rozlehlejší segmenty bukového stupně zejména ve Chřibech, Bílých Karpatech, v Hostýnsko-vsetínské a Vizovické vrchovině. Nejtypičtějším regionem kontinentální varianty je Třeboňsko; méně vyvinuté ekosystémy nacházíme v kotlinách Ralské pahorkatiny, Chebsko-Sokolovské pánve, Tachovské brázdy a v mnoha menších izolovaných výskytech jižní poloviny hercynské podprovincie. 4. vegetační stupeň je v ČR nejrozšířenější, zaujímá 42,6 % území.



- Bukový vegetační stupeň
- Bukový vegetační stupeň srážkově podnormální

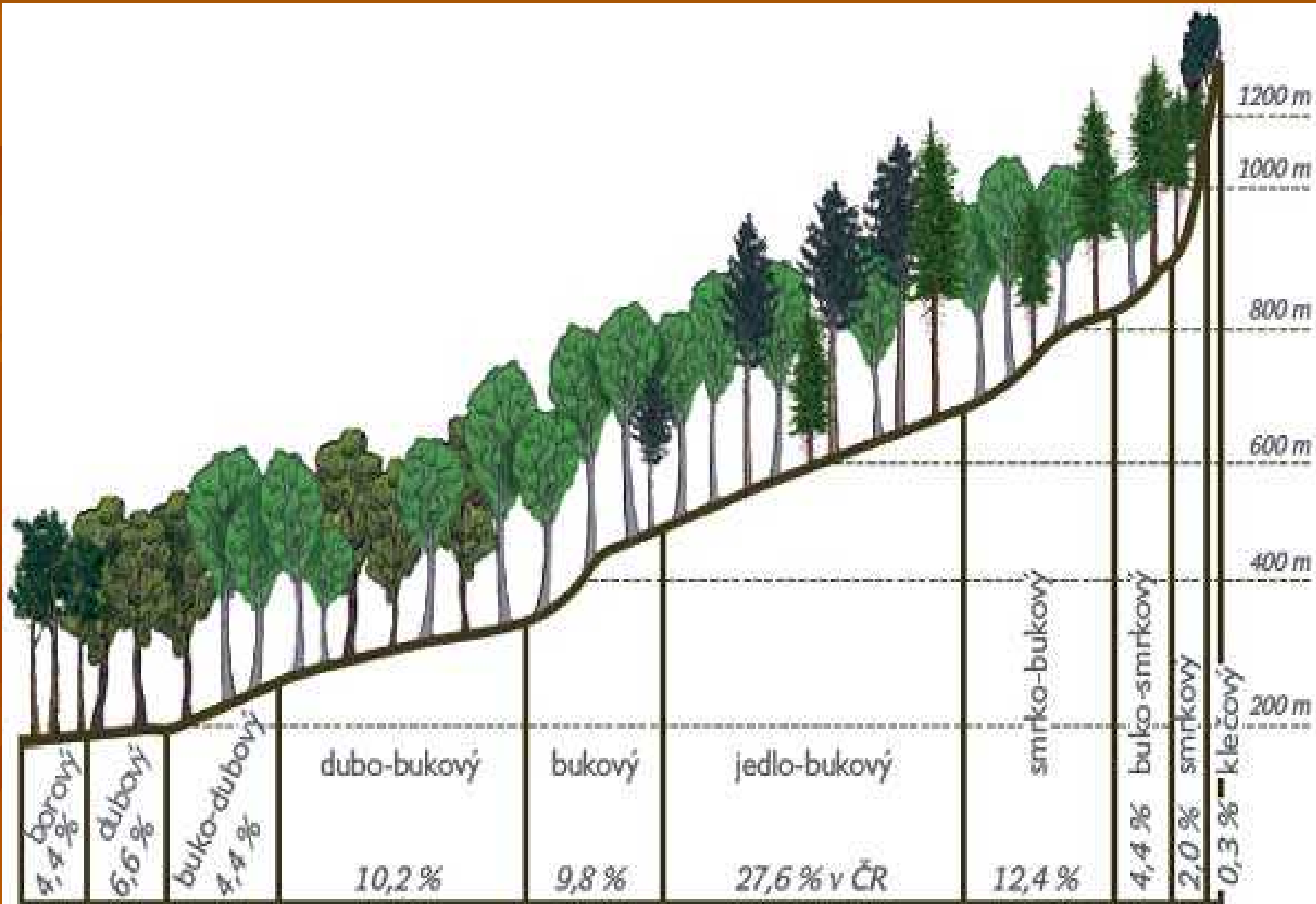
Trvalé osídlení až v době slovanské

Přirozený postglaciální vývoj

*Od středověku hustě osídlené s
převahou zemědělství, lesy hlavně na
svazích*

400 – 700 m

Dnes často monokultury smrku



Hydrická řada 3 - normální



Mezotrofní trofická řada B



Nitrofilní trofická řada C







Cerasus avium

- Třešeň ptačí



Vlčenec, ŠLP Křtiny – Listopad 2004



Vlčenec, Křtiny – Listopad 2004



Vlčenec, Křtiny – Listopad 2008

4 roky poté!







2. ŠLP Křtiny



NPR Habrůvecká
bučina





Taxus baccata

- Tis červený
- Keř až strom do 20m
- Vzácný a chráněný



Jednodomý druh



park





Hůrky in the South of Bohemia

1986

23 endangered
species

but species are
disappearing









Olomučany

Grabnerova cesta

Soběšice – podzim 2007





Lilie zlatohlavá

Lilium martagon



- Lilie zlatoh
- Chráněná

PR U Výпустku

Galanthus nivalis

- Sněžěnka
podsněžník
- Chráněná b.

- *Smrk 11% - 54% dnes*
- *Jedle 20% - 1% dnes*
- *Buk 40% - 18% dnes*
- *Dub 20% - 9% dnes*



Lilium martagon



- Lilie zlatoh
- Chráněná

PR U Výpustku

Sambucus racemosa

Bez hroznatý
(červený)



Oxalis acetosella

- Šťavel kyselý



182

Šťavel kyselý
Oxalis acetosella L.

Nízká bezlodyžná bylina s plazivým oddenkem, vytvářející celé porosty ve stinných lesích. Listy obsahují kyselinu oxalovou, a proto jsou kyselé.
IV–V.



Galium odoratum

- Mařinka vonná



422

Svível vonný (mařinka vonná)
Galium odoratum (L.) SCOP.

Nízká vytrvalá bylina, vytvářející rozsáhlé porosty ve stinných lesích na úrodnějších půdách. Při sušení silně voní kumarinem (jako seno).
Léčivka! IV–V.



Maianthemum bifolium

- Pstroček dvoulistý



570

Pstroček dvoulistý
Maianthemum bifolium (L.) SCHMIDT

Nízká vytrvalá bylina, dosti častá v lesích, v luzích, v křovinách a na lesních lukách. IV–V.



Senecio ovatus

■ Starček Fuchsův



Starček Fuchsův

497

Senecio ovatus (GAERTN., MAYER et SCHERB.) WILLD.

Vysoká vytrvalá bylina, zvláště častá v horských lesích, na pasekách
a na březích potoků. VII–X.

Actaea spicata

- Samorostlík
klasnatý



36

Samorostlík klasnatý
Actaea spicata L.

Vyšší vytrvalá bylina s černě lesklými bobulemi, často rostoucí ve stinných listnatých lesích, zvláště v bukových. V–VI.



Dentaria bulbifera

- Kyčelnice
cibulkonosná



130

Kyčelnice cibulkonosná
Dentaria bulbifera L.

Vytrvalá nižší bylina, rozšířená ve stinných horských lesích, zvláště v bukových. V paždí listů vyrůstají tmavofialové rozmnožovací cibulky. Semena nasazuje velmi vzácně. IV–V.

Druhy na sutích:

**javory, lípy, jilmy, habr,
jasan**

oměje

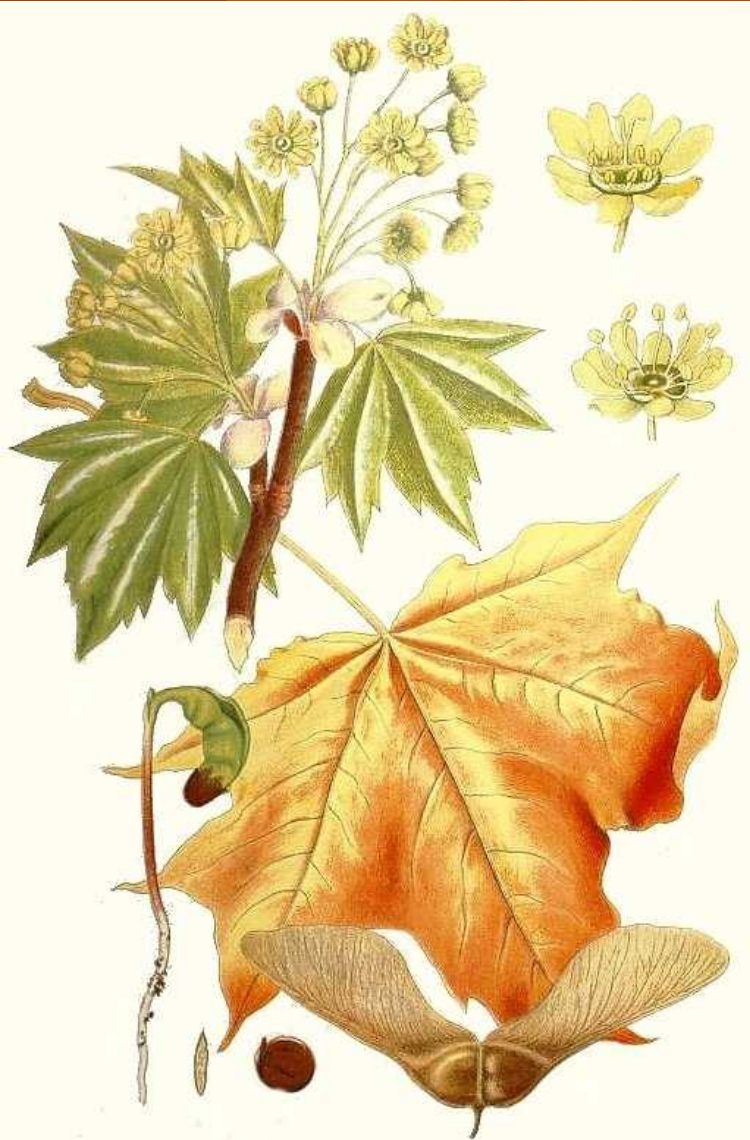


Video PR Výpustek 3:30



Acer platanoides

- Javor mlíč
- Strom 10-30 m







Sutě



Cimicifuga europaea

Asplenium viridis





Pionýrské druhy

Prvotní fáze sukcese





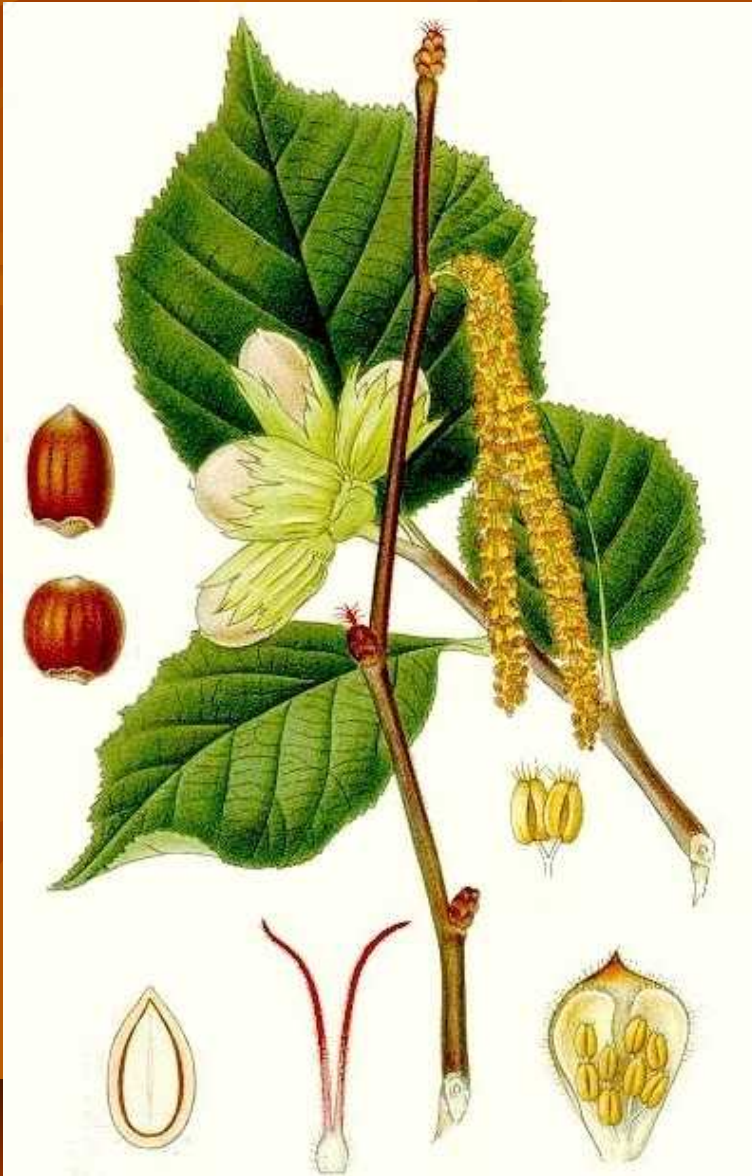


Betula pendula

- Bříza bělokorá
- Strom do 25 m
- Krátkověká, pionýrská



Corylus avellana



- Líska obecná
- Keř 2-6 m
- Plody –lískové oříšky

Populus tremula



- Topol osika – Osika
- Strom 5-20 m
- Krátkověký pionýrský



Populus alba

- Topol bílý (linda)
- Strom 15-35 m
- Lužní lesy (měkký luh)



Populus nigra

- Topol černý
- Vzácný strom 15-30 m
- Není napadán jmelím
- Vytlačován kříženci s americkými topoly (*Populus canadensis*)

